

Pekka Ala-Mäenpää

Terttu Liesmäki

Yhdessä eteenpäin?

Alavus - Töysä kuntaliitosesiselvitys

Elokuu 2010



Kuntaliitosesiselvitys Alavus ja Töysä

1. JOHDANTO.....	3
2. KESKEINEN LAINSÄÄDÄNTÖ.....	4
2.1. Laki kunta- ja palvelurakennemuutoksesta.....	5
2.2. Kuntajakolaki	6
2.3. Kuntalaki	8
3. NYKYTILANNE JA TAVOITTEITA.....	9
3.1. Alue	9
3.2. Väestö	11
3.3. Elinkeinorakenne	13
3.4. Kuntien talous.....	16
3.5. Luottamushenkilöorganisaatio	19
3.6. Henkilöstö ja palveluorganisaatio	20
3.6.1. Henkilöstö	20
3.6.2. Palveluorganisaatio	21
3.6.2.1. Yleishallinto.....	22
3.6.2.2. Perusturva.....	24
3.6.2.3. Sivistystoimi.....	26
3.6.2.4. Tekninen toimi.....	27
4. JATKOTOIMET.....	29
5. TIIVISTELMÄ.....	31
Lisätiedot ja palautteet.....	34



1. JOHDANTO

Alavuden kaupunki ja Töysän kunta ovat päättäneet laatia kuntaliitosesiselvityksen. Työ tehdään kuntien omana virkamiestyönä. Vastuhenkilöinä ovat kunnanjohtaja Terttu Liesmäki ja kaupunginjohtaja Pekka Ala-Mäenpää. Työssä avustavat kuntien muut johtavat viranhaltijat.

Tavoitteeksi asetettiin tiivis yhteenveto keskeisistä asioista. Tähän sisältyy tietoja väestöstä, elinkeinorakenteesta, kuntien taloudesta sekä hallinto- ja palveluorganisaatiosta, henkilöstöstä sekä luottamushenkilöelimestä. Nykytilanteen toteamisen ohella asetetaan selvityksessä myös edellä mainittuja asioita koskevia tavoitteita.

Julkisen sektorin palvelujen kehittäminen, kuntalaisten osallistuminen ja organisaatioiden johtaminen ovat sekä monien mahdollisuuksien että samalla suurten haasteiden edessä. Taloudellisten realiteettien ja konkreettisen tuottavuushaasteen edessä on tulevana vuosina luotava uusia ratkaisuja, rakenteita ja toimintamalleja. Kuntalaiset odottavat laadukkaita ja joustavia palveluita, henkilöstön odotukset työyhteisölle ja johtamistyön laadulle kasvavat. Oleellista on organisaation kyky toimienpanna valitut strategiat ja käytännön työn vaatimat muutokset. Pelkät organisaatiota koskevat muutokset eivät riitä.

Kuntaliitoseselvityksen taustalla on pitkän aikavälin näkemys kuntien mahdollisuuksista kehittää toimintaansa ja vastata niihin haasteisiin, joita sekä kuntalaiset että kansalliset ja globaalit muutokset asettavat. Tällöin on kyettävä erottamaan tärkeät kehitykseen vaikuttavat asiat. Pystytäänkö peruspalvelutuotantoa hoitamaan yhdistyneenä paremmin, saadaanko elinkeinon kehittämiseen uutta voimaa, onnistutaanko väestönkehitys kääntämään myönteiseksi, pystytäänkö isompana kuntana tehokkaampaan edunvalvontaan sekä saadaanko asukkaat viihtymään omalla paikkakunnalla.

Paras-hankkeen myötä on sekä maakunnassamme että koko maassa suoritettu runsaasti kuntaliitoksia ja yhteistyöalueiden muodostamisia. Valtiovallan tavoitteena on edelleen voimistaa tämänsuuntaista kehitystä.

Alavuden ja Töysän maantieteellinen sijainti luo edellytyksiä kuntaliitoseselvityksen laadinnalle. Lyhyet etäisyydet ja asutustaajamien lähekkäiset sijainnit helpottavat kunnallisten palveluiden järjestämistä. Kunnilla on myös vuosikymmenten kokemus yhteisestä palvelutuotannosta. Toimintakulttuuriltaan kunnat eivät myöskään poikkea oleellisesti toisistaan.

Molemmat kunnat ovat aiemmin olleet mukana kahdessa eri kuntaliitosesiselvityksessä. Ne eivät ole johtaneet näiden kuntien osalta liitosratkaisuihin. Tämänkin vuoksi on johdonmukaista laatia selvitys kahdenkeskisenä. Tämä ei kuitenkaan poista yhteistyön tarvetta muiden kuntien kanssa.



Kuntaliitosesiselvitys -asiakirja saatetaan kuntien hallitusten käsiteltäväksi elokuussa 2010. Hallitusten toimesta siitä tiedotetaan laajasti tiedotusvälineissä ja nettissä. Tavoitteena on saada kuntalaisten kannanottoja selvityksestä ja ylipäättään kuntaliitoksesta. Valtuustojen käsiteltäväksi asia tulee syksyllä 2010. Ne päättävät kuntaliitoksen jatkotoimenpiteistä.

2. KESKEINEN LAINSÄÄDÄNTÖ

Kunta- ja palvelurakennemuutoksen täytäntöönpanoa varten on annettu kolme lakia

- laki kunta- ja palvelurakennemuutuksesta (puitelaki, 169/2007)
- kuntajakolaki (1698/2009)
- laki varainsiirtoverolain väliaikaisesta muuttamisesta (171/2007).

Kuntalaki (365/1995) ei sisällä kunta- ja palvelurakennemuutokseen liittyviä säännöksiä.

Puitelaki määrittää rakennemuutosta koskevat suunnittelu- ja toimeenpanovelvoitteet sekä niiden aikataulun. Lain mukaan kunta muodostuu työssäkäyntialueesta tai muusta toiminnallisesta kokonaisuudesta. Se on elinvoimainen ja sillä on taloudelliset ja muut edellytykset huolehtia asukkaiden palvelujen turvaamisesta.

Yhteistoiminta-alue on kuntien yhteistoiminnan vahvistamiseksi perustettu alueellinen organisaatio. Sen hallinnollinen muoto voi olla joko kuntayhtymä tai alueen kuntien yhteinen toimielin, jolloin yksi kunta hoitaa yhteistoiminta-alueen kaikkien kuntien tehtävät.

Kuusiokunnat (Alavus, Kuortane, Töysä ja Ähtäri) ovat muodostaneet puitelain mukaisen yhteistoiminta-alueen vuoden 2008 alusta lukien. Tehtävät hoidetaan Kuusiokuntien terveystuntayhtymän toimesta. Sen tehtäviin on sisällytetty perusterveydenhuollon ja siihen liittyvien sosiaalihuollon tehtävien huolehtiminen laissa edellytetyllä tavalla. Kuntayhtymässä mukana olevia sosiaalitoimen tehtäviä ovat sosiaalihuoltolain mukaiset päihdehuoltoon, perhe- ja kasvatusneuvolatoimintaan sekä mielenterveyspalveluihin liittyvät tehtävät. Tällä tavoin alueemme kunnat täyttävät yhteistoiminta-alueelta edellytettävät vähimmäisvaatimukset sekä yhteistoiminta-alueen tehtävien osalta että asetetun väestöpohjan vaatimuksen vähintään 20.000 asukasta osalta.

Sosiaali- ja terveydenhuollon osalta käydään vilkasta keskustelua puitelain jatkoksi tulevista uudistuksista. Tällöin on noussut esiin seuraavanlaisia näkökohtia; yhteistoiminta-alueeseen on lisättävä kaikki sosiaalitoimen tehtävät lukuun ottamatta päivähoitoa, sosiaali- ja terveydenhuollon alueet pitäisi laajentaa huomattavasti suuremmiksi kuin Paras-hanke edellyttää. Uusi terveydenhuoltolaki on parhaillaan eduskunnan käsittelyssä ja sosiaalihuollon lainsäädännön uudistaminen on vireillä.



2.1. Laki kunta- ja palvelurakenneuudistuksesta

1 § Lain tarkoitus

Lain tarkoituksena on luoda edellytykset kunta- ja palvelurakenneuudistukselle. Uudistuksen tarkoituksena on kunnallisen kansanvallan lähtökohdista vahvistaa kunta- ja palvelurakennetta, kehittää palvelujen tuotantotapoja ja organisointia, uudistaa kuntien rahoitus- ja valtiosuusjärjestelmiä sekä tarkistaa kuntien ja valtion välistä tehtäväjakoja siten, että kuntien vastuulla olevien palvelujen järjestämiseen ja tuottamiseen sekä kuntien kehittämiseen on vahva rakenteellinen ja taloudellinen perusta. Tarkoituksena on parantaa tuottavuutta ja hillitä kuntien menojen kasvua sekä luoda edellytyksiä kuntien järjestämien palveluiden ohjauksen kehittämiseksi.

Lain tavoitteena on elinvoimainen ja toimintakykyinen sekä eheä kuntarakenne. Lisäksi lain tavoitteena on varmistaa koko maassa laadukkaat ja asukkaiden saatavilla olevat palvelut. Palvelurakenteen on oltava kattava ja taloudellinen ja sen on mahdollistettava voimavarojen tehokas käyttö.

Tämän lain mukaisia järjestelyjä suunniteltaessa ja toteutettaessa on otettava huomioon:

- 1) palvelujen saatavuus, laatu ja rahoitus maan kaikissa osissa;
- 2) perusoikeudet ja yhdenvertaisuus palvelujen saamisessa;
- 3) kunnan asukkaiden itsehallinnon toimintaedellytykset;
- 4) kunnan asukkaiden osallistumis- ja vaikutusmahdollisuudet;

4 § Keinot

Kuntarakennetta vahvistetaan yhdistämällä kuntia ja liittämällä osia kunnista toisiin kuntiin. Kuntajaon muutokset toteutetaan ja niiden tekemistä tuetaan siten kuin kuntajakolaissa säädetään.

Palvelurakenteita vahvistetaan kokoamalla kuntaa laajempaa väestöpohjaa edellyttäviä palveluja ja lisäämällä kuntien yhteistoimintaa.

Toiminnan tuottavuutta parannetaan myös tehostamalla kuntien toimintaa palvelujen järjestämisessä ja tuottamisessa sekä vahvistamalla pääkaupunkiseudun ja muiden yhdyskuntarakenteellisesti ongelmallisten kaupunkiseutujen toimintaedellytyksiä.

5 § Kunnan ja yhteistoiminta-alueen muodostaminen

Kunnan tulee muodostua työssäkäyntialueesta tai muusta sellaisesta toiminnallisesta kokonaisuudesta, jolla on taloudelliset ja henkilöstövoimavaroihin perustuvat edellytykset vastata palveluiden järjestämisestä ja rahoituksesta.

Kuntien yhteistoiminnan vahvistamiseksi kunnat voivat perustaa toiminnallisesta kokonaisuudesta muodostuvan 3 ja 4 momentissa tarkoitetun yhteistoiminta-alueen. Kunnat voivat sopia, että yhteistoiminta-alueen tehtävät annetaan kuntalain 76 §:n 2 momentin mukaisesti alueen yhden kunnan hoidettavaksi, jolloin tehtävien



hoitamista varten perustetaan kuntalain 77 §:ssä tarkoitettu alueen kuntien yhteinen toimielin, tai että yhteistoiminta-alueen tehtävät hoitaa kuntayhtymä.

2.2. Kuntajakolaki

Uuden kuntajakolain tavoitteena on edistää kuntarakenteen uudistumista. Kuntajakolakia ajanmukaistettiin vastaamaan kunta- ja palvelurakennemuutoksen myötä nousseita uusia tarpeita ja muuttuneita olosuhteita. Laki tukee aiempaa paremmin kuntajaon muutosprosesseja. Erityisesti kuntajaon muuttamisen valmisteluun ja päätöksentekoon liittyviä hallinnollisia menettelyjä on nopeutettu ja yksinkertaistettu.

Kuntajakolain 42 §:n mukaan Alavuden kaupunki ja Töysän kunta saavat yhdistymisavustusta 2,0 miljoonaa euroa, mikäli yhdistyminen tapahtuu vuosina 2012-13.

2 § Kuntajaon kehittämisen tavoitteet

Kuntajaon kehittämisen tavoitteena on elinvoimainen, alueellisesti eheä ja yhdyskuntarakenteeltaan toimiva kuntarakenne. Tavoitteena on myös, että kunta muodostuu työssäkäyntialueesta tai muusta toiminnallisesta kokonaisuudesta, jolla on taloudelliset ja henkilöstövoimavaroihin perustuvat edellytykset vastata kunnan asukkaiden palvelujen järjestämisestä ja rahoituksesta.

4 § Kuntajaon muuttamisen edellytykset

Kuntajakoa voidaan muuttaa, jos muutos parantaa:

- 1) kunnan toiminnallisia ja taloudellisia edellytyksiä vastata palvelujen järjestämisestä tai muuten edistää kunnan toimintakykyä;
- 2) alueen asukkaiden palveluja tai elinolosuhteita;
- 3) alueen elinkeinojen toimintamahdollisuuksia; tai
- 4) alueen yhdyskuntarakenteen toimivuutta.

5 § Yhdistymisen vireillepano

Esityksen kuntien yhdistymisestä tekevät muutoksen kohteena olevien kuntien valtuustot yhdessä. Kuntien tekemä esitys on toimitettava ministeriölle.

8 § Yhdistymissopimus

Kunnat tekevät kuntien yhdistymisestä yhdistymissopimuksen, jossa on sovittava ainakin:

- 1) kuntajaon muuttamisen 3 §:n 2 momentissa säädetystä toteuttamistavasta ja ajankohdasta;
- 2) uuden kunnan hallinnon järjestämisen periaatteista;
- 3) uuden kunnan nimestä;



- 4) 10 §:ssä tarkoitetun yhdistymishallituksen jäsenten ja varajäsenten määrästä, paikkojen jakautumisesta yhdistyvien kuntien kesken sekä niiden alueella valtuustoissa edustettuina olevien eri ryhmien kesken;
- 5) yhdistymishallituksen toimivallasta;
- 6) yhdistymishallituksen yhteistyöstä yhdistyvien kuntien viranomaisten kanssa ennen kuin valtioneuvosto on päättänyt kuntien yhdistymisestä;
- 7) yhdistyvien kuntien kunnanjohtajien asemasta uudessa kunnassa;
- 8) yhdistyvien kuntien palvelujärjestelmien yhteensovittamisen periaatteista; sekä
- 9) uuden kunnan taloudenhoidon yleisistä periaatteista.

22 § Päätös kuntajaon muuttamisesta

Päätös kuntajaon muuttamisesta on tehtävä ennen muutoksen voimaantuloa edeltävän vuoden kesäkuun loppua. Kuntajaon muutos on määrättävä tulemaan voimaan kalenterivuoden alusta.

29 § Henkilöstön asema

Kuntajaon muutos, joka johtaa henkilöstön työnantajan vaihtumiseen, katsotaan liikkeenluovutukseksi.

Vuosien 2008–2013 alusta voimaan tulleissa ja voimaan tulevissa kuntajaon muutoksissa, joissa henkilöstöä siirtyy 3 §:ssä tarkoitetun uuden tai toisen kunnan palvelukseen, työnantajalla ei ole oikeutta irtisanoa palvelussuhdetta työsopimuslain 7 luvun 3 §:ssä tai kunnallisesta viranhaltijasta annetun lain 37 §:ssä tarkoitetuilla taloudellisilla tai tuotannollisilla irtisanomisperusteilla. Työntekijä ja viranhaltija voidaan kuitenkin irtisanoa, jos hän kieltäytyy vastaanottamasta työnantajan hänelle tarjoamaa työsopimuslain 7 luvun 4 §:n tai kunnallisesta viranhaltijasta annetun lain 37 §:n mukaista uutta työtehtävää tai virkaa. Tämä kieltö koskee kaikkia kuntajaon muutoksessa mukana olevia kuntia ja on voimassa viisi vuotta kuntajaon muutoksen voimaantulosta.

41 § Yhdistymisavustus

Kuntien yhdistyessä syntyvälle uudelle kunnalle maksetaan yhdistymisavustusta. Yhdistymisavustusta maksetaan kuntajaon muutoksiin, jotka on toteutettu tai toteutetaan vuosien 2008–2013 alusta.

44 § Valtionosuuksien vähene misen korvaaminen

Jos vuosien 2011-2013 alusta toteutettu kuntien yhdistäminen vähentää uuden kunnan valtionosuuksia verrattuna yhdistyvien kuntien yhteenlaskettuihin valtionosuuksiin, ministeriö myöntää uudelle kunnalle vähennyksen johdosta kuntien yhdistymisen voimaantulovuotena ja sitä seuraavana neljänä vuotena valtionosuuksien vähenemisen korvausta.



2.3. Kuntalaki

Tässä kohdin esitetään muutamia keskeisiä kuntalain säännöksiä, jotka on huomioitava liitostilanteessa.

1 § Kuntien itsehallinto

Kunnan päätösvaltaa käyttää asukkaiden valitsema valtuusto. Kunta pyrkii edistämään asukkaidensa hyvinvointia ja kestävää kehitystä alueellaan.

2 § Kunnan tehtävät

Kunta hoitaa itsehallinnon nojalla itselleen ottamansa ja sille laissa säädetyt tehtävät.

Kunta hoitaa sille laissa säädetyt tehtävät itse tai yhteistoiminnassa muiden kuntien kanssa. Tehtävien hoidon edellyttämiä palveluja kunta voi hankkia myös muilta palvelujen tuottajilta.

5 § Kunnan nimi

Kunnan nimen muuttamisesta päättää valtuusto. Ennen päätöksen tekemistä asiasta on hankittava Kotimaisten kielten tutkimuskeskuksen lausunto. Nimen muuttamisesta on viipymättä ilmoitettava asianomaiselle ministeriölle.

6 § Kunnanvaakuna

Kunnalla voi olla valtuuston hyväksymä kunnanvaakuna. Ennen vaakunan hyväksymistä kunnan on hankittava kansallisarkiston lausunto.

Vaakunan käyttöä valvoo kunnanhallitus tai johtosäännössä määrätty kunnan muu viranomainen.

2 luku

Valtuusto

10 § Valtuutettujen lukumäärä

Valtuutettuja valitaan kunnan asukasluvun mukaan seuraavasti:

Asukasluku	Valtuutettujen luku
enintään 2 000	17
2 001 – 4 000	21
4 001 – 8 000	27
8 001–15 000	35
15 001–30 000	43
30 001–60 000	51
60 001–120 000	59
120 001–250 000	67
250 001–400 000	75
yli 400 000	85



3 luku

17 § Kunnan toimielimet

Kunnan toimielimiä ovat valtuuston lisäksi kunnanhallitus, lautakunnat ja johtokunnat, niiden jaostot sekä toimikunnat.

Pakollisia toimielimiä ovat kunnanhallitus, tarkastuslautakunta ja vaalilain edellyttämät lautakunnat.

Muiden toimielinten tarpeellisuuden harkitsee valtuusto päättäessään kunnan organisaatiosta.

Vaikkei lautakunta olisikaan pakollinen, erityislaki edellyttää usein, että kunnassa on tiettyjä tehtäviä hoitava viranomainen (esim. sosiaalihuoltolaki, kansanterveyslaki, maankäyttö- ja rakennuslaki, laki kuntien ympäristönsuojelun hallinnosta). Kunta voi tällöin harkintansa mukaan päättää, mikä toimielin tehtävistä huolehtii.

24 § Kunnanjohtaja ja pormestari

Kunnan hallintoa, taloudenhoitoa sekä muuta toimintaa johtaa kunnanhallituksen alaisena kunnanjohtaja tai pormestari.

3. NYKYTILANNE JA TAVOITTEITA

Tässä osiossa esitetään perustietoja Töysän kunnasta ja Alavuden kaupungista. Tiivistetysti tuodaan esiin kuntien tämänhetkiset vahvuudet ja edessä olevat suurimmat haasteet.

Alustavasti myös asetetaan niitä tavoitteita, joihin uudessa kunnassa pyritään. Tavoitteiden tulee toisaalta olla realistisia ja saavutettavissa olevia, mutta samalla myös sellaisia, että ne vievät yhteisen kunnan kehitystä eteenpäin. Tavoitteet ovat korkeammat kuin erillisinä kuntina voitaisiin saavuttaa.

3.1. Alue

Alueellisesti Alavus ja Töysä ovat hyvin ehjärakenteinen kokonaisuus. Kunnilla on pitkälti yhteistä rajaa ja keskeiset liikenneväylät, valtatie 18 ja rautatie, halkovat molempia kuntia.

Maisemallisesti eteläpohjalainen maisema muuttuu näiden kuntien alueella järvisemmäksi ja kumpuilevammaksi keskisuomalaisen maiseman tyyppiseksi. Alavus ja Töysä sijaitsevat lähellä maakuntakeskusta Seinäjokea. Kuitenkin etäisyydet maakuntakeskukseen ovat niin suuret, ettei kuntien kehitystä voida pelkästään perustaa maakuntakeskuksen vetovoiman varaan. Omalla alueella tapahtuva työllistyminen, asuminen ja harrastaminen ovat menestymisen kannalta oleelliset lähtökohdat.



Etelä-Pohjanmaa



Alavus ja Töysä kuuluvat Etelä-Pohjanmaan liiton alueeseen, jossa on tällä hetkellä 19 kuntaa. Alavuden ja Töysän pinta-ala on yhteensä 1152 km². Liitoksen jälkeen uuden kunnan alue olisi 4. suurin Etelä-Pohjanmaalla. Suurempia olisivat Seinäjoki, Kauhava ja Kauhajoki. Alavudella on vesistöjä 52 km², yli hehtaarin kokoisia järviä 86 kpl ja rantaviivaa 324 km. Töysän vesipinta-ala on 11,5 km², järviä 51 kpl ja rantaviivaa 140 km.

Etelä-Pohjanmaan liiton alueella on 193617 asukasta (31.5.2010). Asukasmäärältään suurin kunta on Seinäjoki, 57333 asukasta. Töysän ja Alavuden asukasmäärä on yhteensä 12572. Tätä suurempia asukasmäärältään ovat Seinäjoen lisäksi Kauhava, Kurikka, Lapua ja Kauhajoki.

Tavoitteita

Kuntakeskusten välinen etäisyys on noin 13 km. Näiden puolivälissä sijaitsee suuri Tuurin liikekeskittymä. Alavuden toisesta asutustajamasta Asemalta on myös samanlainen etäisyys Töysän keskustaan ja Tuuriin. Kuntaliitos mahdollistaisi aiempaa tehokkaamman alueellisen suunnittelun mm. kaavoituksen kautta ja tiiviimmän



yhdyskuntarakentamisen. Olemassa oleva liikenne, vesihuolto ym. infrastruktuuri tukee alueellista kehittämistä.

Olemassa olevien liikenne- ja tietoliikenneverkkojen kehittäminen mahdollistaa muiden kyläkeskusten kehittämisen. Valtatien 18 kehittäminen parantaa asumisen edellytyksiä mm. Sydänmaan kylässä ja Töysän Hakojärvellä.

Loma-asutus on jo nykyisellään maakunnan merkittävä. Sen vahvistaminen luo myös edellytyksiä kylien kehittämiseen.

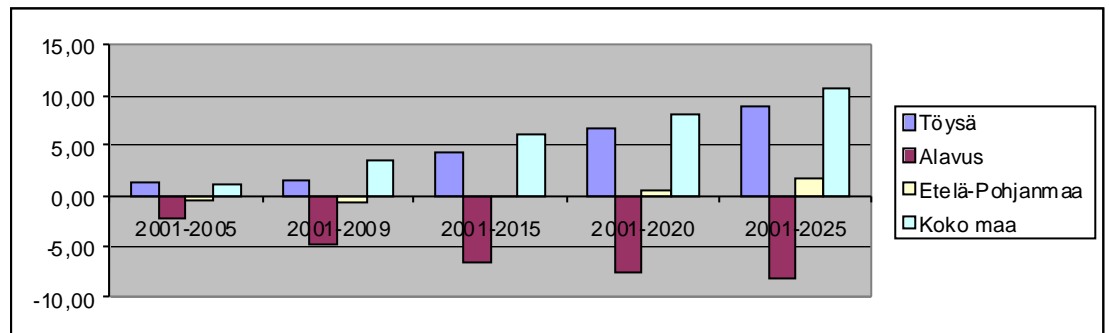
3.2. Väestö

Tässä osiossa kuvataan Alavuden ja Töysän väestömäärää ja -rakennetta sekä niiden kehitystä ja tulevaisuuden ennusteita.

Kunta on olemassa kuntalaisia varten. Myös syntyvällä uudella kunnalla tulee olla tarina, joka sitoo yhteen kuntien tarinat ja perinteet uudeksi nykyisyydeksi ja antaa kuvan syntyvän, uuden kunnan olemuksesta. Kuntalaiset on sidottava vahvasti mukaan muodostamaan uutta yhteistä identiteettiä.

Syntyvällä kunnalla tulee olla myös toimiva demokraattinen rakenne. Mukaan kunnalliseen päätöksentekoon on saatava eri-ikäiset, erilaisen ammatillisen taustan omaavat sekä eri kylistä lähtöisin olevat kuntalaiset.

Väestömäärän muutos ja ennuste prosentteina

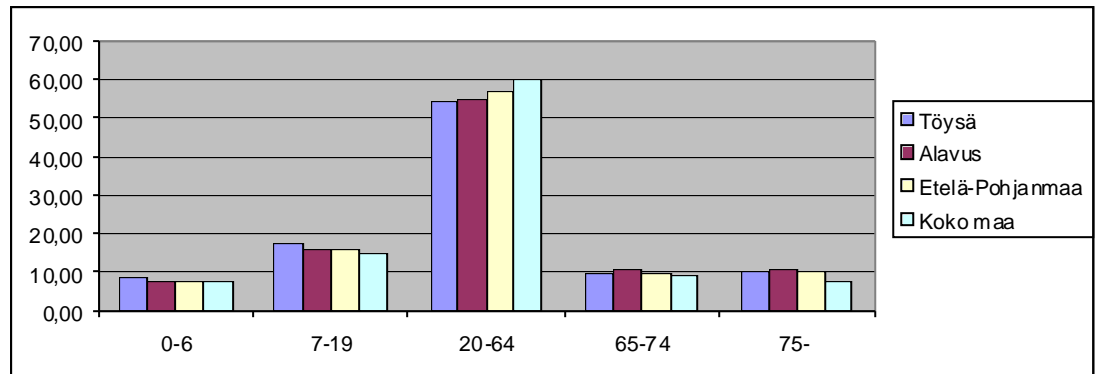


Alue	2001-2005	2001-2009	2001-2015	2001-2020	2001-2025
Töysä	1,35	1,63	4,32	6,79	8,99
Alavus	-2,18	-4,80	-6,52	-7,55	-8,04
Etelä-Pohjanmaa	-0,38	-0,52	-0,10	0,72	1,65
Koko maa	1,18	3,53	6,04	7,97	10,73

Alavudella väestön määrä on 2000-luvulla vähentynyt. Samassa kokoluokassa muiden eteläpohjalaisen kuntien väestömäärän muutos on ollut samansuuntainen. Töysän väestömäärä on kehittynyt positiivisesti ja on ollut myönteisimpiä maakunnassamme.



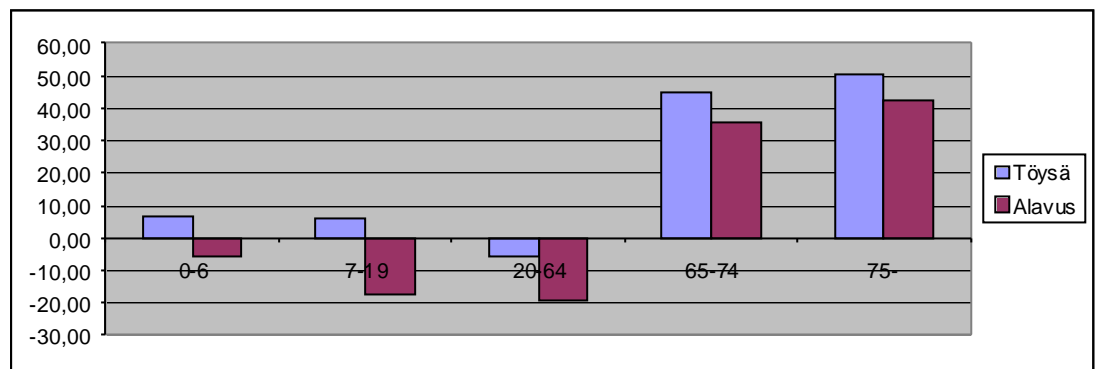
Ikärakenne prosentteina 2009



Alue	0-6	7-19	20-64	65-74	75-
Töysä	8,90	17,67	53,97	9,53	9,93
Alavus	7,71	16,19	54,39	10,43	10,43
Etelä-Pohjanmaa	7,81	16,06	56,83	9,43	9,87
Koko maa	7,74	15,11	60,14	9,03	7,98

Myönteistä ikärakennejakaumassa on molempien kuntien osalta runsas lasten ja nuorten määrä. Työikäisten määrä suhteessa maakuntaan ja koko maahan on selvästi alhaisempi. Töysän ikärakenne on hiukan Alavutta lapsi- ja nuorisovoittoisempi.

Väestömäärän muutosennuste 2005 -> 2025 ikäluokittain %

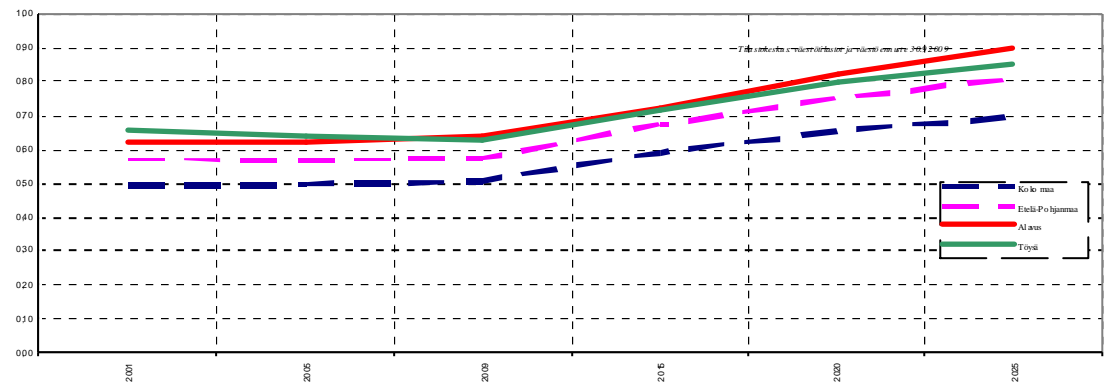


Kunta	0-6	7-19	20-64	65-74	75-
Töysä	6,46	5,86	-5,60	44,73	50,33
Alavus	-5,43	-17,56	-19,27	35,34	42,60

Lasten, nuorten ja työikäisten osalta Töysän ikärakenteen kehitys on suotuisampi kuin Alavuden. Toisaalta vanhusväestön osalta vanheneminen tulee olemaan tulevaisuudessa Töysän osalta voimakkaampaa, koska tätä muutosta on jo Alavudella aiemmin tapahtunut.



Väestöllinen huoltosuhde alueittain 2001 - 2025



Alue	2001	2005	2009	2015	2020	2025
Koko maa	0,49	0,50	0,51	0,59	0,65	0,70
Etelä-Pohjanmaa	0,57	0,57	0,57	0,67	0,75	0,81
Alavus	0,62	0,62	0,64	0,72	0,82	0,90
Töysä	0,65	0,64	0,63	0,72	0,79	0,85

Huoltosuhde on keskeinen hyvinvoinnin mittari. Taloudellinen huoltosuhde tarkoittaa ei-työllisten eli työttömien ja työvoiman ulkopuolella olevien väestöryhmien suhdetta työllisiin. Ei-työlliset kuvaa sitä osuutta väestöstä, jonka työlliset elättävät. Väestön ikääntymisen ja eläkeläisten määrän kasvun seurauksena huoltosuhde nousee korkeammalle tasolle tulevaisuudessa.

Tavoitteita

Uuden kunnan väestömäärän on oltava kasvava. Tähän päästään mm. aktiivisella kehittämistyöllä ja elinkeinopolitiikalla, hyvillä palveluilla sekä osavalla markkinoituvuudella. Väestömäärän kasvun minimitalvoitteeksi asetetaan 0,5 % vuotuinen kasvu.

Väestömäärän kasvu vaikuttaa myönteisesti myös väestön ikärakenteeseen. Tämä mahdollistaa huoltosuhteen ennustettua paremman kehityksen. Tällöin jää mahdollisuuksia monipuolisempaan palvelujen määrän ja laadun kehittämiseen.

3.3. Elinkeinorakenne

Kunnat kohtavat elinkeinoelämän ja yrittäjän kaikilla eri kunnallishallinnon sektoreilla. Menestystarinan syntyminen edellyttää hyvää yhteistyötä ja aktiivista vuorovaikutusta edellä mainittujen tahojen ohella elinkeinoelämän järjestöjen, muiden kuntien ja valtionhallinnon kanssa.

Kunnan elinvoimaisuus on terveen kuntatalouden ja kuntalaisten palveluista huolehtimisen välttämätön edellytys. Elinvoimaisuutta lisääviä tekijöitä ovat mm. toimiva infrastruktuuri, elinkeinoedellytysten luominen sekä ympäristön viihtyisyydestä ja paikallisdemokratian toimivuudesta huolehtiminen. Kaikissa näissä asioissa kunnan elinvoimaisuus edellyttää toimivia kumppanuusrakenteita, jotka yhdistävät eri osapuolten tavoitteet ja voimavarat.



Suomen Yrittäjät ry tekee kahden vuoden välein kuntien elinkeinopolitiikan mittaristo -kyselyn. Tässä valtakunnallisessa kyselyssä Alavus ja Töysä ovat kertaalleen sijoittuneet ensimmäisiksi. Viimeisessäkin kyselyssä molemmat kunnat sijoittuivat hyvin. Tämä luo hyvän pohjan menestyksellisen kehittämistyön ja elinkeinopolitiikan harjoittamiselle.

Töysän ja koko alueen ehdoton vahvuus on Tuurin kauppakylä. Alavuden merkittävin vahvuus on rakennustuoteteollisuus. Molemmilla kunnilla on halu vahvistaa myös muita elinkeinosektoreita.

Työpaikat, työlliset ja työpaikkaomavaraisuus

Alavudella ja Töysässä 1995-2007

Työpaikat (31.12) (Tilastokeskus)

Alue	1995	2000	2005	2007
Alavus	3 264	3 447	3 267	3 369
Töysä	1 097	1 409	1 771	1 819

Työlliset (31.12) (Tilastokeskus)

Alue	1995	2000	2005	2007
Alavus	3 452	3 764	3 750	3 774
Töysä	986	1 219	1 301	1 337

Työpaikkaomavaraisuus (31.12) (Tilastokeskus)

Alue	1995	2000	2005	2007
Alavus	94,6	91,6	87,1	89,3
Töysä	111,3	115,6	136,1	136,1

Työpaikkojen määrän kehitys on ollut voimakasta Töysässä 1990-luvun puolivälistä lähtien. Alavudella on myös työpaikkojen määrä viime vuosina kääntynyt nousuun. Työllisen työvoiman osuus on myös kasvussa molemmilla paikkakunnilla, mikä kertoo elinkeinoelämän kohtuullisesta menestyksestä. Töysän työpaikkaomavaraisuus on korkea, vaikka jäljempänä oleva tilasto kertoo töysäläisiä käyvän hiukan enemmän oman paikkakunnan ulkopuolella töissä kuin alavutelaisia.

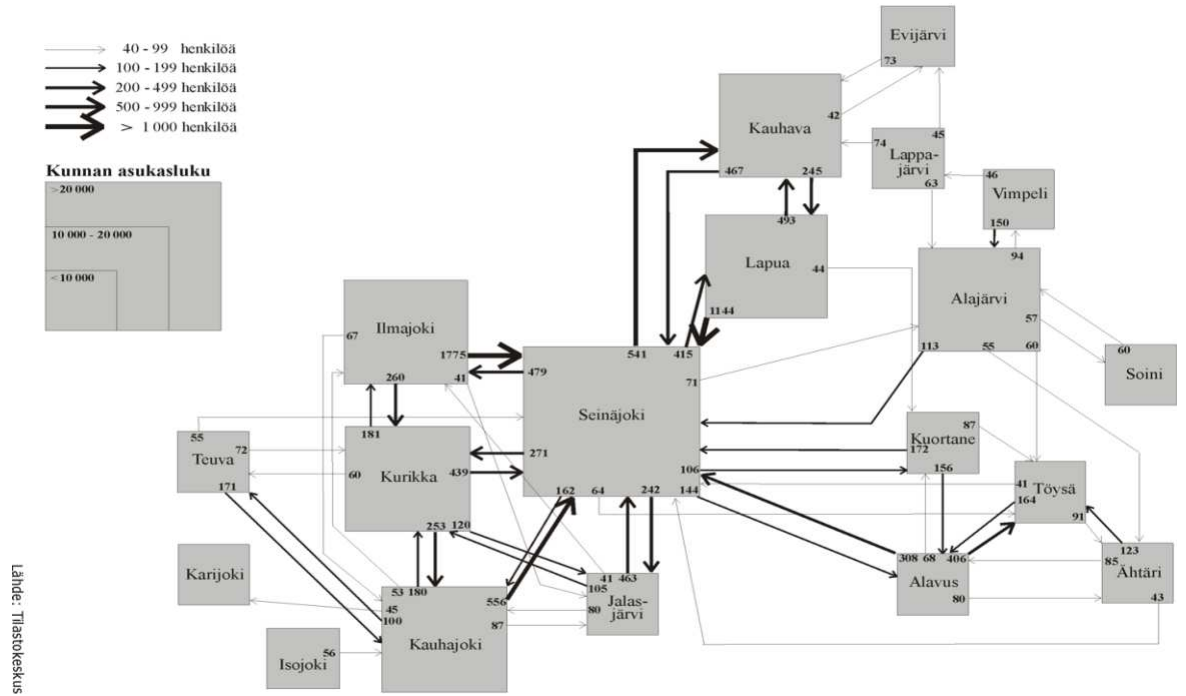
Työlliset toimialan mukaan Alavudella ja Töysässä 1995-2007

		1995	2000	2005	2007
Alavus	Maa- ja metsätalous	19 %	15 %	12 %	12 %
	Teollisuus	27 %	30 %	27 %	29 %
	Palvelut	52 %	54 %	59 %	58 %
	Tuntematon	3 %	2 %	1 %	1 %
		100 %	100 %	100 %	100 %
Töysä	Maa- ja metsätalous	22 %	17 %	14 %	13 %
	Teollisuus	23 %	26 %	24 %	27 %
	Palvelut	51 %	54 %	61 %	59 %
	Tuntematon	3 %	2 %	1 %	2 %
		100 %	100 %	100 %	100 %



Molemmissa kunnissa palvelut on merkittävin työllistäjä; Töysässä kaupan ansiosta ja Alavudella tämän ohella myös julkisilla palveluilla on merkittävä osuus. Myös teollisuus on molemmilla paikkakunnilla säilyttänyt asemansa merkittävänä työllistäjänä. Maa- ja metsätalouden osuus on kunnissa vähentynyt, mutta toisaalta tämä on luonut aiempaa huomattavasti suurempia ja vahvempia maatalousyrityksiä.

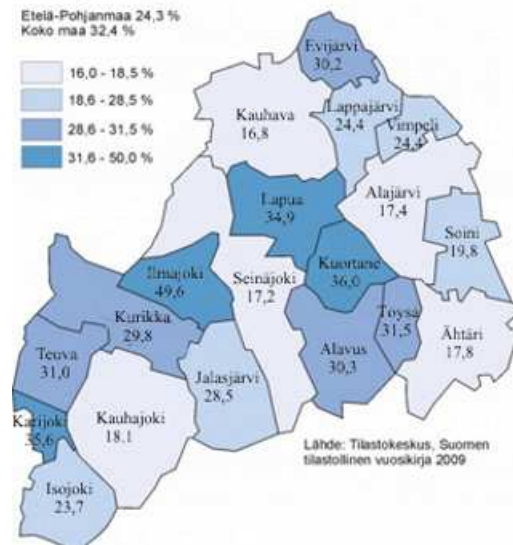
Pendelöinti Etelä-Pohjanmaalla 2007



Pendelöinti 2006

Asuinkuntansa ulkopuolella työssäkävien osuus työvoimasta

Pendelöinti 2006
Asuinkuntansa ulkopuolella työssäkävien osuus työllisestä työvoimasta



Pendelöinti tarkoittaa asuinpaikkakunnan ja työssäkäyntipaikkakunnan välistä työmatkaliikennettä. Pendelöinnin avulla määritellään ns. työssäkäyntialueet.



Yhdistyneessä kunnassa kehittämis- ja elinkeinotyöhön on varattava riittävät resurssit. Toisaalta sekä luottamushenkilöiden että koko henkilöstön on omaksuttava yrittäjyyttä ja työntekoa tukeva ja kannustava asenne.

Alueen vahvuuksien, kaupan ja matkailun sekä teollisuuden, toimintaedellytysten kehittäminen on ensisijaisen tärkeää uuden kunnan elinvoimaisuuden ja ihmisten toimeentulon kannalta. Tavoitteena on oltava myös ajattelu, että jokainen työpaikka on tärkeä toimialasta ja sijainnista riippumatta.

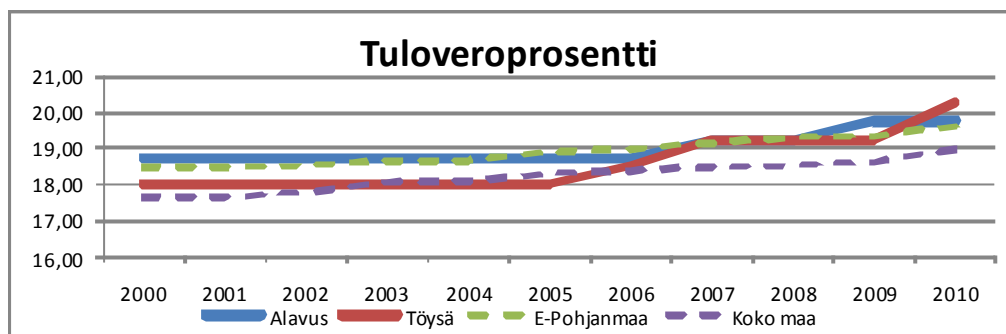
Osaavalla ja aktiivisella markkinointiviestinnällä tuodaan kuntaa myönteisesti esiin. Tämä lisää asukkaiden arvostusta omaa kuntaansa kohtaan sekä houkuttelee uusia asukkaita paikkakunnalle.

3.4. Kuntien talous

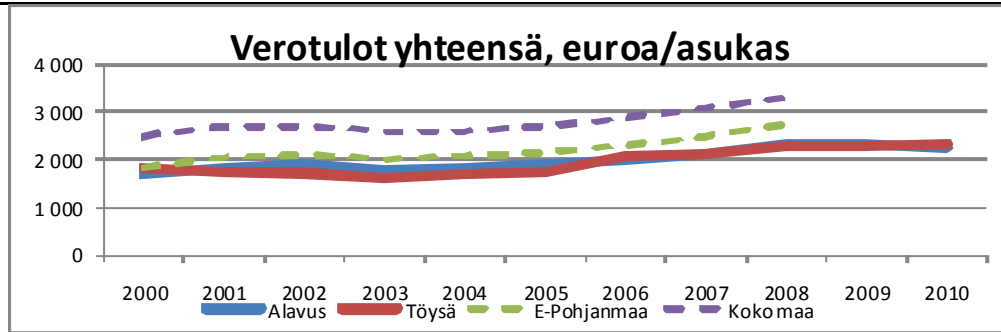
Taloudellisessa mielessä kunnalla on kaksi päätehtävää; kunta tuottaa ja järjestää palveluja kuntalaisille (kuntakonsernina) ja kunta edistää alueensa talouselämää (kunta paikallistalouden toimijana).

Kuntien tuottamat ja järjestämät palvelut rahoitetaan pääosin verovaroin. Talusnäkökulma eli rajallisten voimavarojen kohdentaminen eri tarkoituksiin, on jatkuva haaste kaikessa kunnan toiminnassa. Talouden ohjaamisessa tarvitaan paljon erilaista osaamista ja tietämystä sisältöasioista ja asiayhteyksistä, kuten esimerkiksi, miten voimavarojen lisäys parantaa koulun toimintaa tai terveydenhuollon vaikuttavuutta.

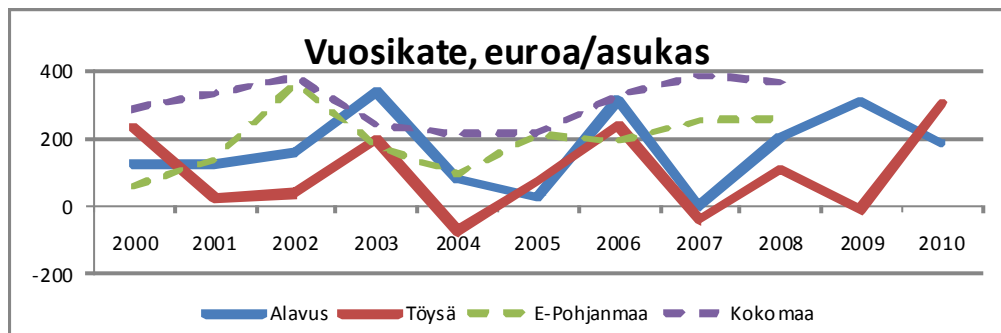
Oheisista taulukoista ilmenee, että Alavuden ja Töysän kuntataloudet ovat sekä maakunnallisesti että valtakunnallisesti arvioitaessa monilla keskeisillä tunnusluvuilla keskitasoa. Tämä antaa mahdollisuuksia palvelutuotannon laadun parantamiseen ja tuottavuuden kohottamiseen. Toisaalta uhkana alueella on väestön vähentyminen ja ikääntyminen. Uusi kunta on tältä osin suurien haasteiden edessä.



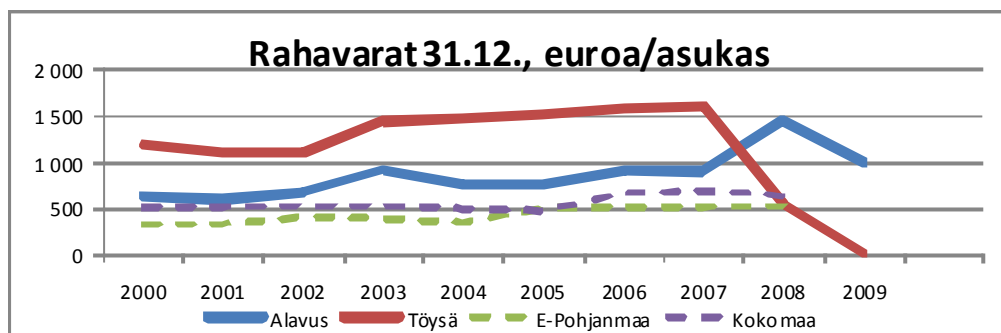
Vuonna 2000 Alavuden tuloveroprosentti oli 18,75 ja Töysän 18,00. Alavus on nostanut tuloveroprosenttia vuonna 2007 19,25:een ja 2009 19,75:een. Töysä on nostanut tuloveroprosenttia vuonna 2006 18,50:een, vuonna 2007 19,25:een ja vuonna 2010 20,25:een.



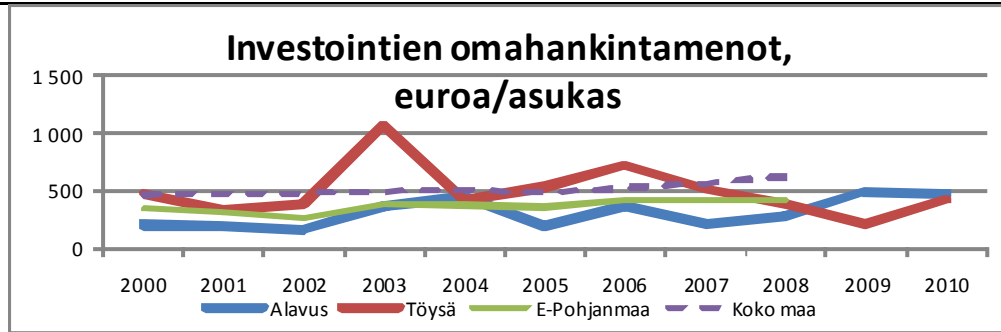
Verotulot asukasta kohden ovat molemmissa kunnissa samaa suuruusluokkaa tarkastelujaksolla ja selvästi alle koko maan keskiarvon. Kun tarkastellaan verolajeja, yhteisöveron ja kiinteistöveron tuoton suhteellinen merkitys verotulokertymässä on Töysässä suurempi kuin Alavudella.



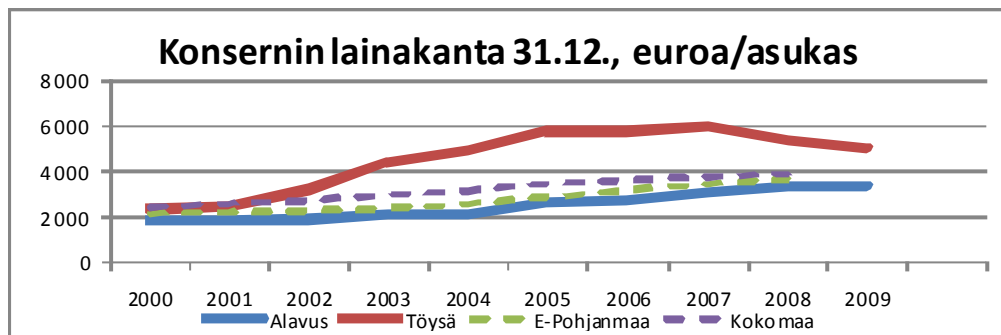
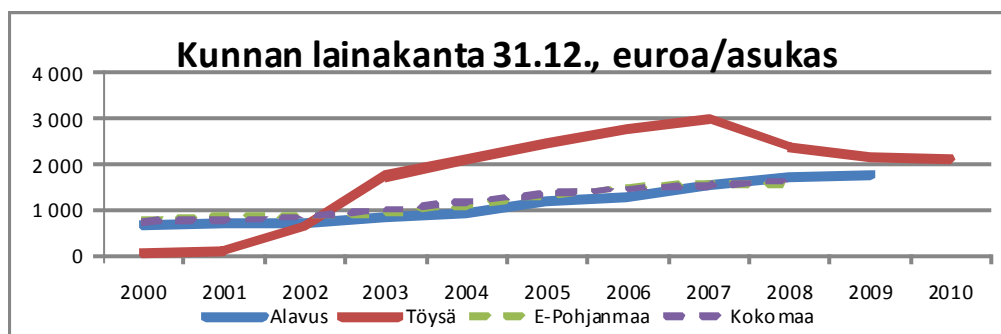
Vuosikatetasoltaan sekä Alavus että Töysä ovat olleet pääosin alle koko maan tasoa. Vuosittaiset heilahtelut ovat olleet suuria ja usein samansuuntaisia. Vuosikatetason pysyvä korotus on yksi keskeisiä kunnallistalouden kestävyteen johtavia tavoitteita. Poistot ja arvonalentumiset ovat olleet sekä Alavudella että Töysässä 2000-luvun alkupuolella sekä koko maan että Etelä-Pohjanmaan alapuolella. 2000-luvun puolivälistä Töysän poistotaso on asettunut koko maan ja Etelä-Pohjanmaan keskivälille.



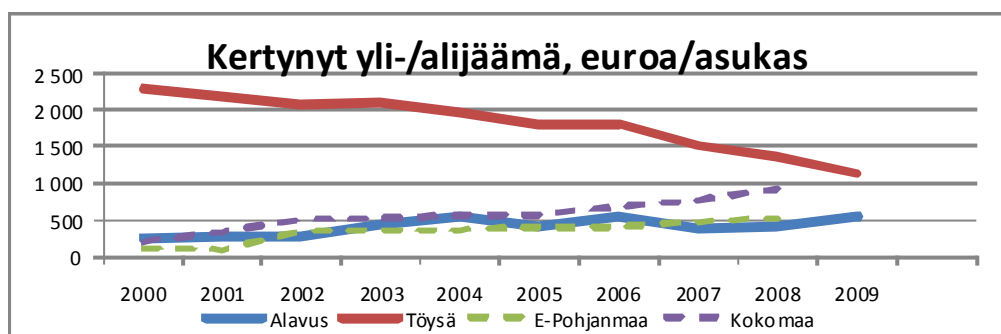
Rahavaroiltaan erityisesti Töysä, mutta myös Alavus ovat olleet yli koko maan keskiarvon. Viime vuosina Töysä on käyttänyt rahavarojaan huomattavan paljon velkojen maksuun. Alavudella rahavarat ovat lisääntyneet.



Investointien omahankintamenot, eli investoinnit vähennettynä rahoitusosuuksilla, on ollut Alavudella alle koko maan ja Etelä-Pohjanmaan tason. Töysässä koko maan taso on joinakin vuosina ylitetty.



Kunnan lainakantaa ja konsernilainakantaa kannattaa tarkastella rinnan. Alavudella konsernin lainakanta on koko maan keskiarvon alapuolella ja kunnan lainakanta maan keskitasoa. Töysässä kunnan lainakanta on ollut vuodesta 2003 lähtien huomattavasti yli koko maan keskiarvon, lähestyen kuitenkin viime vuosina valtakunnan keskiarvoa. Konsernin lainakanta on koko ajan ollut maan keskiarvon yläpuolella.





Tämä kuva osoittaa, paljonko kunnalla on kertynyttä ylijäämää tulevien vuosien liikkumavarana. Töysällä on 2000-luvun alussa ollut yli 10-kertainen ylijäämä koko maan keskiarvoon ja Alavuteen nähden. Nyt ero on Alavuteen nähden n. kaksinkertainen.

Tavoitteita

Uuden kunnan talouden vakaana pitäminen on välttämätöntä. Tällä tavoin pystytään turvaamaan palveluiden laatu, määrä ja tehokkuus myös tulevina vuosina. Tämä osaltaan mahdollistaa kunnan väestökehityksen kääntämisen positiiviseksi.

Kaikilla keskeisillä mittareilla uuden kunnan on oltava valtakunnan keskitasoa ja osin myös paremmalla puolella, kuten esimerkiksi lainan määrässä, vuosikatteessa sekä veroprosentin suuruudessa.

Uuden kunnan on kyettävä luomaan palveluorganisaatiot ja -toimintatavat niin, että kuntalaisia tyydyttävät palvelut pystytään tuottamaan käyttömenoiltaan alle valtakunnan keskitason kustannusten.

3.5. Luottamushenkilöorganisaatio

Kunnallishallinnon peruslaki, kuntalaki, perustuu edustukselliseen demokratiaan. Sen mukaisesti kunnan asukkaiden itsehallintoa hoitavat vaaleissa valitut valtuutetut ja heille vastuulliset valtuuston valitsevat muut luottamushenkilöt.

Kunnallinen toiminta on palveluiden tehokasta tuottamista kuntalaisia varten. Toisaalta kunnallisen itsehallinnon arvo on myös luottamustoimisuudessa, kunnan asukkaiden antamassa panoksessa oman kuntayhteisönsä toimintaan. Tätä ei pidä myöskään unohtaa uudistettaessa kunnallista palvelutoimintaa suuremmissa tai itsenäisemmissä yksiköissä toimivaksi.

KESKEISET LUOTTAMUS ELIMET		
jäsenmäärä		
	Alavus	Töysä
Valtuusto	35	21
Hallitus	10	8
Keskusvaalilautakunta	5	5
Tarkastuslautakunta	5	4
Perusturvalautakunta	9	6
Koulutus-/sivistyslautakunta ¹	9	8
Vapaa-aikalautakunta	9	ei ole
Tekninen lautakunta	9	6
Ympäristölautakunta	9	ei ole
Maaseutulautakunta ²	5	6

¹ Töysässä liikunta- ja nuorisotoimi, kulttuuri- ja kirjastotoimi sekä varhaiskasvatus (lasten päivähoito) on sivistyslautakunnan alaista toimintaa.

² Töysässä maaseutulautakunta toimii ympäristönsuojeluviranomaisena

Mahdollisen kuntaliitoksen toteutuessa luottamushenkilöiden määrä suhteessa asukaslukuun tulee vähenemään, mikä ei välttämättä ole negatiivista, jos oletetaan, että



luottamustehtäviin valikoituu entistä motivoituneempia henkilöitä. Kuntalain 10 §:n perusteella Alavuden ja Töysän yhdistyessä valtuustossa olisi asukasluvun perusteella 35 valtuutettua. Kuntajakolain 25 §:n mukaan kunnat voivat yhdistymissopimuksessa sopia, että valtuutettuja valitaan uudessa kunnassa enemmän kuin kuntalain 10 §:ssä säädetään. Sopimus voi tältä osin olla voimassa ensimmäisen kokonaisen kunnallisvaalikauden loppuun.

Luottamushenkilöorganisaation kokoonpano on poliittisten puolueiden asia, mutta myös yhdistymissopimuksessa voidaan jyvittää paikkoja kuntien kesken.

3.6. Henkilöstö ja palveluorganisaatio

Yli puolet kunta-alan nykyisestä työvoimasta jää eläkkeelle vuoteen 2025 mennessä. Samalla kilpailu työvoimasta kiristyy. Siinä kilpailussa kuntien on myös varmistettava riittävän ja osaavan henkilökunnan saanti. Ihmiset suunnittelevat, valmistavat ja kehittävät tuotteita ja palveluita. Heidän ansiostaan yhteisön, yrityksen tai julkisyhteisön, järjestelmät ja teknologia kehittyvät. Heistä riippuu, kuinka taloudellisesti ja laadukkaasti toiminta saadaan sujumaan.

Kunnan palvelut ovat kuntalaisia varten. Palvelurakennetta uudistettaessa on toisaalta huomioitava yksilömittakaava, läheisyydestä hyötyvien palveluiden pienuus ja ketteryys sekä uudesta suuruudesta syntyvä suuruuden ekonomia. Hyvä asiakasvuoropuhelu on kehittyvien palvelujen edellytys.

3.6.1. Henkilöstö

Uudistuksen onnistumisen edellytyksenä on muutosjohtaminen, jossa painopisteenä on henkilöstöjohtaminen ja viestintä. Uudistusten läpivienti riippuu henkilöstön motivoitumisesta ja uudistumiskyvystä. Henkilöstön uudelleenjärjestelyt sekä muutossuunnitelmien valmistelu on toteutettava yhteistoiminnassa kuntien henkilöstön kanssa.

Henkilöstön asema on kuntaliitoksessa turvattu, mutta muutoksiin toimenkuviissa on syytä varautua. Muutostarve tulee olemaan suurinta johto-, esimies- ja hallinto-tehtävissä toimivien osalta.

Henkilöstön näkökulmasta suurempi kuntakoko tarjoaa myös monia etuja:

- mahdollistaa erikoistumisen
- vähentää haavoittuvuutta toimivan varahenkilöjärjestelmän ansiosta
- mahdollistaa kollegiaalisen tuen
- helpottaa ammatti-ihmisten rekrytointia
- tarjoaa paremmat urakehitysmahdollisuudet

Tavoiteltavan henkilöstömäärän ja rakenteen saavuttamiseksi tullaan hyödyntämään luonnollista poistumaa. Lähes kolmanneksen henkilöstöstä arvioidaan eläköityvän lähimmän 10 vuoden aikana. Erityisalojen osaamisen turvaamiseksi ja vahvistamiseksi myös rekrytointitarpeita tulee mahdollisesta kuntaliitoksesta huolimatta olemaan.



Henkilöstömäärä tulosryhmittäin

	Alavus	Töysä	Yhteensä
Hallintoryhmä			
Kuukausipalkkaiset hallinto	29	8	37
Kuukausipalkkaiset maatalouslomitus (sis. Alavuden, Töysän, Ähtärin ja Kuortaneen lomitus)	73		73
Tuntipalkkaiset maatalouslomitus	22		22
Perusturvaryhmä			
Kuukausipalkkaiset	183	52	235
Sivistysryhmä			
Kuukausipalkkaiset (sis. Alavuden, Töysän, Ähtärin ja Kuortaneen kansalaisopisto)	152	78	230
Tekninen ja ympäristöryhmä			
Kuukausipalkkaiset	37	3	40
Tuntipalkkaiset	24	4	28
Tulosryhmät yhteensä	520	145	665
Työtoiminta	6		6
Työllistetyt	11	7	18
Kaikki yhteensä	537	152	689

Huom. Lasten päivähoitohenkilöstö Alavudella perusturvaryhmässä, Töysässä sivistysryhmässä

Laskennallisen eläkeiän mukaan eläkkeelle jäävät vuoteen 2020

	2010	2011	2012	2013	2014	2015	2016	2017	2018	2019	2020
Alavus											
Vuositain	10	11	18	8	17	12	18	20	16	15	21
Kumulat.	10	21	39	47	64	76	94	114	130	145	166
Töysä											
Vuositain	2	3	4	2	2	2	5	4	5	5	7
Kumulat.	2	5	9	11	13	15	20	24	29	34	41
Yhteensä											
Vuositain	12	14	22	10	19	14	23	24	21	20	28
Kumulat.	12	26	48	58	77	91	114	138	159	179	207

3.6.2. Palveluorganisaatio

Lähtökohtana kuntaliitoksessa on, että kuntalaisten saamat palvelut säilyvät vähintään nykyisen tasoissa. Palvelutuotannon hallinnointi, koordinointi, johtamis-, talous- ja henkilöstö palveluineen, tullaan keskittämään Alavuden kaupungintalolle. Töysän kunnantalosta luodaan lähipalvelupiste, jossa on eri toimialojen yhteistä henkilöstöä antamassa neuvontaa ja asiakasohjausta monilla eri aloilla. Tällaisia palveluja ovat esimerkiksi maaseutu- ja elinkeinopalvelut, rakennustarkastus, kiinteistönmuodostuspalvelu ja sosiaalityö.

Lähipalvelut tarjotaan kuntalaisille lähiympäristössä tai ne tuodaan ihmisille kotiin. Lähipalveluja ovat edellä mainittujen ohella mm. päivähoito, perusopetus, palvelut vanhuksille. Erikoistuneempaa palvelua tarvitsevat hoidetaan keskitettynä palveluna.



Palvelujen jakelukanavia esimerkiksi sähköisen asioinnin avulla tullaan kehittämään. Suurempi kuntakoko ja laajempi väestöpohja mahdollistaa nykyistä paremmin myös palvelujen kilpailuttamisen ja palvelumarkkinoiden syntymisen. Myös erityispalveluiden järjestämismahdollisuus paranee.

3.6.2.1. Yleishallinto

Yleishallinnon palveluihin sisältyy sekä organisaation oman toiminnan ylläpitoon liittyviä tehtäviä että kuntalaisille suunnattuja palveluja.

Yleishallinnon puitteissa hoidetaan mm.:

- demokraattisen päätöksentekojärjestelmän ylläpito ja kehittäminen
- strateginen johtaminen ml. konsernihallinto
- asunto toimi
- elinkeinotoimi
- maaseutu – ja lomituspalvelut
- hallinnon tukipalvelut
 - kirjanpito, palkat ym. talous- ja henkilöstöpalvelut
 - asianhallinta (arkistointi)
 - puhelinvaihde, neuvonta, monistamo
 - tietohallinto

Kustannukset

Yleishallinnon alaiset toiminnat ovat tilastokeskuksen luokituksessa kolmessa eri ryhmässä, joiden yhteiskustannukset olivat v. 2008 Alavudella 226 €/as. ja Töysässä 215 €/as.

Yleishallinnon nettokustannukset, €/as.

	1998	2000	2002	2004	2006	2008
Alavus	91	82	89	91	91	127
Töysä	92	178	188	194	173	162
Etelä-Pohjanmaa	118	134	136	151	143	170
Manner-Suomi	116	123	129	128	128	146

Muiden palvelujen nettokustannukset yht., €/as.¹⁾

	1998	2000	2002	2004	2006	2008
Alavus	46	38	98	60	88	63
Töysä	97	105	85	73	35	55
Etelä-Pohjanmaa	42	49	57	61	54	51
Manner-Suomi	22	23	29	32	31	32

Muun toiminnan nettokustannukset, €/as.²⁾

	1998	2000	2002	2004	2006	2008
Alavus	27	31	27	42	32	36
Töysä	26	0	0	-2	-19	-2
Etelä-Pohjanmaa	0	-6	-16	-10	-28	-22
Manner-Suomi	-4	-21	-27	-42	-98	-102

1) Muut palvelut sisältää tehtäväluokat oikeudenhoito ja turvallisuus, lomituspalvelut sekä elinkeinoelämän edistäminen.

2) Mm. asuntotuotannon hallinto ja edistäminen, asunto-olojen parantamiseen liittyvät tehtävät sekä tonttien vuokratulot ja myyntitulot/myyntivoitot.

Lisäksi mm. saaristolautakunta, matonpesu- ja raskaan kaluston pesupaikat, kierrätyskeskukset (ellei jätehuoltoon kuuluva)



Yhteistyötahot

Yleishallinnon osalta keskeisin yhteistyötaho on Kuusiokunnat (Alavus, Kuortane, Töysä, Ähtäri).

Seutuyhteistyön tehtäväksi seutusopimuksessa on määritelty:

- valvoa seutukunnan ja sen kuntien etuja
- vastata aluepoliittisten ohjelmien ja kehittämissuunnitelmien laadinnasta ja toteuttamisesta
- edistää kuntien välistä yhteistyötä esim. hallinnon kehittämisessä, palvelutuotannossa ja elinkeinotoiminnan edistämisessä
- antaa seutukuntaa koskevia kannanottoja ja lausuntoja
- edistää seutukuntien välistä yhteistyötä

Seutuyhteistyön kehittämisen tavoitteet ja strategiat määrittelee seutuneuvosto.

Kuusiokuntia, Soinia ja Alajärveä puolestaan yhdistää kuntien välisen runkoverkon omistus ja hallinnointi sekä Verkko-osuuskunta Kuuskaistan omistus.

Elinkeinopuolella sekä Alavus että Töysä ovat Etelä-Pohjanmaan Matkailun Oy:n ja Etelä-Pohjanmaan uusyrityskeskus ry:n jäseniä. KOKO-ohjelmien osalta yhteistyötahot poikkeavat: Alavus on mukana Seinäjoen seudun ja Töysä Etelä-Pohjanmaan järviaalueen ohjelmassa.

Maaseututoimen osalta yhteistyökysymykset on ratkaistava jo syksyn 2010 aikana kuntaliitoksen toteutumisesta riippumatta.

Kuntakonserni

Yhteisö, jossa kunnalla on kirjanpitolaissa tarkoitettu määräysvalta, on kunnan tytäryhteisö. Kunta tytäryhteisöineen muodostaa kuntakonsernin. Siihen luetaan myös kuuluvaksi kuntayhtymät, vaikka kunnalla ei niissä ole yksin määräysvaltaa. Lisäksi molemmat kunnat kuuluvat omistajana tai jäsenenä useisiin yhteisöihin, joissa niillä ei ole määräysvaltaa.

Alavus ja Töysä kuuluvat molemmat Kuusiokuntien terveyskuntayhtymään, Etelä-Pohjanmaan sairaanhoitopiirin kuntayhtymään, Eskoon sosiaalipalvelujen kuntayhtymään, Seinäjoen koulutuskuntayhtymään ja Etelä-Pohjanmaan liittoon.

Alavudella kuntakonserniin kuuluvat Alavuden Asunnonhankinta Oy, Kt Oy Alavuden Vuokratalot, As Oy Asulantie, Alavuden Kehitys Oy, Kt Oy Alavus Fasadi, Alavuden Jäähalli Oy ja A-Pesu Oy.

Töysän kuntakonserniin kuuluvat As Oy Eevanraitti, Kt Oy Töysänranta ja Kt Oy Töysän Tapiola, Kt Oy Tuurin Tietotalo ja Finn-Töysä Oy.



Tavoitteita

Uudessa kunnassa parannetaan luottamushenkilöiden vaikutusmahdollisuuksia, toiminnan läpinäkyvyyttä, kuntalaisten kuulemista ja asiakaspalautteen hyödyntämistä.

Yleishallinnon tehtäväalue on tyypillisesti sellainen, jossa kummassakin kunnassa on tehty samaa työtä ja nykytilanne pitää sisällään päällekkäisyyttä. Kuntaliitospauksessa strateginen johtaminen, konsernihallinto ja hallinnon tukipalvelut tullaan hoitamaan keskitetysti, tehtäviin liittyvä päällekkäisyys puretaan ja tehtävien hoitoon luodaan tehokas ja toimiva työnjako.

Pyrkimys henkilöresurssien tehokkaaseen käyttöön mahdollistaa myös sen, että tällä hetkellä ostopalveluna hoidettuja tehtäviä voidaan siirtää itse hoidettavaksi.

3.6.2.2. Perusturva

Perusturvatoimen toiminta-alue on hyvin laaja. Lasten päivähoitoa ja terveydenhoitoa on tarkasteltu erikseen, joten seuraavassa on esitetty luettelonomaisesti muut perusturvatoimen tarjoamat palvelut.

Sosiaalitoimi

Lasten, nuorten ja perheiden palvelut: lapsiperheiden kotipalvelu, lastensuojelu, perhetyö, lasten huolto- ja tapaamisoikeusasiat, koulun sosiaalityö.

Aikuisten/työikäisten palvelut: aikuissosiaalityö, toimeentuloturva.

Työllistämispalvelut: aktiivintisuunnitelmat, työtoiminta/pajatoiminta kokonaisuutena.

Sosiaalipäivystys: toteutetaan maakunnallisesti.

Erityispalvelut: kehitysvammanhuolto, vammaispalvelut, mielenterveyspalvelut.

Vanhusten palvelut: kotihoito, palveluasuminen, laitoshoido, kuljetuspalvelut, omaishoidon tuki.

Kustannukset

Sosiaali- ja terveystoimen nettokustannukset yht., €/as.

	2000	2002	2004	2006	2008
Alavus	1 714	2 009	2 274	2 535	2 845
Toivakka	1 589	1 897	2 220	2 453	2 874
Etelä-Pohjanmaa	1 713	1 941	2 220	2 489	2 856
Manner-Suomi (pl. Kainuu)	1 825	2 091	2 308	2 571	2 934

Sosiaalitoimen nettokustannukset yht., €/as.

	2000	2002	2004	2006	2008
Alavus	703	811	908	1067	1207
Toivakka	766	838	931	1111	1428
Etelä-Pohjanmaa	747	834	945	1083	1276
Manner-Suomi (pl. Kainuu)	891	1011	1100	1233	1412



Yhteistyötahot

Perusturvatoimessa on vahvat yhteistyön perinteen kuusiokuntien kesken. Kumpikin kunta ovat myös Eskoon sosiaalipalvelujen kuntayhtymän jäseniä ja perusturvatoimilla on lisäksi palvelusopimuksia useiden yksityisten palvelutuottajien kanssa.

Tavoitteita

Paras-puitelakiin on syksyn 2010 aikana tulossa muutos, joka koskee sosiaalitoimen järjestämistä vastuun laajennusta. Jatkossa koko sosiaalitoimen järjestämistä vastuu (pl. lasten päivähoito) tulee olla vähintään n. 20 000 asukkaan kunnalla tai yhteistoiminta-alueella. Toteutusaikataulu on kuitenkin lainsäädännöllisesti avoinna. Tästä sosiaali- ja terveystoimen integraatiovaatimuksesta johtuen tulee sosiaalitoimen palvelujen järjestämistapa todennäköisesti kuitenkin mietittäväksi uudelleen kunталиitoksen toteutumisesta riippumatta.

Lasten päivähoito

Lasten päivähoito on Töysässä siirretty vuoden 2010 alusta hallinnollisesti sivistystoimen alaisuuteen ja suurimmat päivähoitoyksiköt toimivat alakoulujen kanssa samoissa kiinteistöissä.

Alavudella lasten päivähoito toimii hallinnollisesti perusturvatoimen alaisuudessa.

Lasten päivähoiton nettokustannukset, €/as

	1998	2000	2002	2004	2006	2008
Alavus	224	224	214	212	234	256
Töysä	298	322	304	312	344	376
Etelä-Pohjanmaa	253	254	254	269	297	334
Manner-Suomi	311	313	318	329	356	398

Tavoitteita

Kuntaliitoksen yhteydessä siirretään lasten päivähoito kokonaisuudessaan sivistystoimen alaisuuteen.

Terveydenhuolto

Perusterveydenhuollon osalta palvelujen tuotanto on järjestetty Kuusiokuntien terveyskuntayhtymän, 6tk:n kautta. Kuntayhtymän jäsenkuntia ovat Alavuden ja Töysän lisäksi Kuortane ja Ähtäri. 6tk:n jäsenkuntien asukasmäärä täyttää perusterveydenhuollon yhteistoiminta-alueelle asetetun 20 000 asukkaan tavoitteen.

Perusterveydenhuollon palveluissa rajapinta kuntien sosiaalitoimen palveluihin ja yhteistyön toimivuus rajapinnalla ovat tärkeitä sekä palvelujen laadun että kustannusten kannalta. Tällä hetkellä Töysän ja Alavuden palvelujen käyttö suhteessa 6tk:n tarjoamiin palveluihin järjestetty hieman eri tavoin esim. vanhustenhuollon osalta: Töysä tuottaa pitkäaikaisen laitoshoidon itse ja Alavus käyttää enemmän 6tk:n palveluja.



Ympäristöterveydenhuollon yhteistoiminnassa sekä Alavus että Töysä ovat päättäneet lähteä mukaan Seinäjoen isännöimään yhteistoiminta-alueeseen.

Erikoissairaanhoito on järjestetty Etelä-Pohjanmaan sairaanhoitopiirin kautta. Uudella terveydenhuoltolailla on vaikutuksia perusterveydenhuollon ja erikoissairaanhoidon rajapintaan.

Perusterveydenhuollon nettokustannukset, €/as.

	1998	2000	2002	2004	2006	2008
Alavus	383	417	596	665	688	811
Töysä	312	316	442	572	604	698
Etelä-Pohjanmaa	347	383	460	526	575	622
Manner-Suomi (pl. Kainuu)	338	366	424	469	524	597

Erikoissairaanhoidon nettokustannukset, €/as.

	1998	2000	2002	2004	2006	2008
Alavus	513	594	602	701	780	827
Töysä	553	507	617	717	738	748
Etelä-Pohjanmaa	538	583	647	749	831	958
Manner-Suomi (pl. Kainuu)	532	568	656	739	814	925

Tavoitteita

Perusterveyshuollon ja sosiaalitoimen laajemman yhdistämisen tavoitteena on eheän toiminnallisen kokonaisuuden aikaansaaminen. Tällöin on ratkaistava pysyttämisen nykyisessä kuntayhtymämallissa, kuitenkin organisaatiota ja toimintatapaa oleellisesti muuttamalla. Muita vaihtoehtoja ovat mm. isäntäkuntamalli ja liikelaitosmalli. Yhteistyötä tehdään nykyisen kuntayhtymän muiden jäsenkuntien kanssa.

Perusterveydenhuollon kuntayhtymässä on suoritettu laajaa suunnittelutyötä sekä ulkopuolisen konsultin että kuntien toimesta. Tätä työtä hyödyntämällä sekä muutoinkin toimintaa kehittämällä on kuntayhtymässä päästävä parempaan tuottavuuteen.

3.6.2.3. Sivistystoimi

Töysässä toimii tällä hetkellä 4 alakoulua, joissa tarjotaan 0 – 6 luokkien opetusta, sekä 7 – 9 luokkien opetusta tarjoava yläkoulu. Yläkoulun tiloissa toimii myös JAMIN:n toisen asteen kaupallista koulutusta tarjoava yksikkö. Alavudella toimii tällä hetkellä 7 alakoulua, yläkoulu ja lukio.

Kummassakin kunnassa on sivistystoimen alaisuuteen organisoitu myös kirjasto-, kulttuuri-, liikunta- ja nuorisotoimi sekä Lakeudenportin opiston toiminta.

Oman perusopetuksen oppilaat, lkm

	1998	2000	2002	2004	2006	2008
Alavus	1 333	1 256	1 201	1 145	1 084	1 061
Töysä	421	393	390	396	388	384
Etelä-Pohjanmaa	24 979	23 553	23 071	22 488	21 746	21 050
Manner-Suomi	569 473	560 184	562 628	558 735	542 964	524 780



Oman lukiokoulutuksen oppilaat, lkm

	1998	2000	2002	2004	2006	2008
Alavus	260	251	247	225	202	192
Töysä	0	0	0	0	0	0
Etelä-Pohjanmaa	5 093	5 057	4 659	4 371	4 218	3 862
Manner-Suomi (pl. Kainuu)	115 082	114 103	109 214	105 866	101 931	98 693

Perusopetuksen oppilasmäärät ovat molemmissa kunnissa laskeneet tarkastelujaksolla 1997 – 2008, Töysässä laskua on 11 % ja Alavudella 22 %. Tämänhetkisen oppilasmäärän mukaan Töysän perusopetuksen oppilasmäärä olisi lukuvuonna 2014 – 2015 on n. 370 oppilasta ja Alavuden n. 1050.

Kustannukset

Oman perusopetuksen nettokustannukset, €/opp.

	1998	2000	2002	2004	2006	2008
Alavus	3 880	4 355	4 978	5 219	5 696	6 259
Töysä	3 819	4 488	4 862	5 432	6 044	7 099
Etelä-Pohjanmaa	4 070	4 612	5 155	5 757	6 313	7 169
Manner-Suomi	4 092	4 620	5 170	5 746	6 434	7 320

Oman lukiokoulutuksen nettokustannukset, €/opp.

	1998	2000	2002	2004	2006	2008
Alavus	3 271	3 466	3 919	4 564	5 550	6 193
Töysä	0	0	0	0	0	0
Etelä-Pohjanmaa	3 434	3 692	4 528	5 207	5 594	6 511
Manner-Suomi (pl. Kainuu)	3 352	3 819	4 482	4 924	5 401	6 046

Yhteistyötahot

Sivistystoimen alalla Lakeudenportin Opiston toiminta yhdistää kaikkia Kuu-siokuntia. Sekä Alavus että Töysä ovat Seinäjoen koulutuskunta-yhtymän ja Etelä-Pohjanmaan Korkeakoulu-yhdistyksen jäseniä sekä ostavat musiikkiopiston palvelut Etelä-Pohjanmaan musiikkiopistolta. Töysällä on toiminnallista yhteistyötä toisen asteen kaupallisen koulutuksen osalta Järviselän koulutuskunta-yhtymän kanssa. Alavudella on valtakunnallisesti toimivan yksityisen erityisammattioppilaitoksen yksikkö Luovi.

Kirjastopuolella Alavus, Töysä ja Ähtäri muodostavat Oiva-yhteiskirjasto-järjestelmän ja lisäksi Töysä ostaa kirjasto-autopalveluja Ähtäriin kaupungilta.

Tavoitteita

Kuntaliitoksessa tavoitteena on myönteisen asukasluokehityksen avulla säilyttää nykyiset oppilasmäärät ja luoda kustannustehokas ja laadukas kouluverkko, joka muodostuu toimivista alakouluista, kahdesta yläkoulusta ja vetovoimaisesta lukios-ta. Toisen asteen kaupallista opetusta alueella on tavoitteena edelleen kehittää.

Kulttuuri-, liikunta- ja nuorisotoiminnassa suurempi kuntakoko tarjoaa henkilöstön osaamisen syventämismahdollisuuksia sekä muita toiminnan kehittämismahdolli-suuksia.



3.6.2.4. Tekninen toimi

Kuntien teknisen toimen alaisuudessa hoidetaan mm. seuraavia tehtäviä:

Viranomaistehtävät: Rakennustarkastus, maa-ainesoton valvonta, ympäristönsuojelu¹⁾, kiinteistönmuodostustoimi, viranomaismittaukset, kaavoitus, palo- ja pelastustoimi.

¹⁾ Töysässä maaseututoimen alaista toimintaa

Kunnallistekniikka: kadut ja yleiset alueet

Tilapalvelu: isännöinti, kunnossapito ja rakennuttaminen, siivous- ja ruokapalvelut

Lämpölaitos: molemmissa kunnissa on oma kaukolämpölaitos

Vesihuoltolaitos: kunnilla on yhteinen jätevedenpuhdistamo

Yksityistiet: yksityisteiden hoito ja avustukset

Kustannukset

Yhdyskuntapalvelujen nettokustannukset yht., €/as.¹⁾

	1998	2000	2002	2004	2006	2008
Alavus	156	154	175	183	218	233
Toivakka	111	154	158	213	253	255
Etelä-Pohjanmaa	167	173	193	215	226	258
Manner-Suomi	183	203	230	241	252	282

¹⁾ Yhdyskuntapalvelut sisältää tehtäväluokat yhdyskuntasuunnittelu, rakennusvalvonta, ympäristön huolto, liikenneväylät, puistot ja yleiset alueet sekä palo- ja pelastustoimi.

Yhteistyötahot

Merkittävimmät yhteistyötahot ovat jätehuollossa Lakeuden Etappi Oy sekä Etelä-Pohjanmaan palo- ja pelastuslaitos.

Tavoitteita

Uudessa kunnassa yhdyskuntarakenteen laajempi suunnittelu, kaavoitus sekä infrastruktuurin kehittäminen mahdollistaa sekä asumisen että elinkeinoelämän kehittämistä tehokkaammin.

Isommassa organisaatiossa teknisen henkilöstön osaamista on helpompi kehittää nykyajan vaatimusten mukaisesti sekä suorittaa välttämättömiä sijaisuus- ja päivystysjärjestelyjä.

Vesi- ja lämpöliiketoiminnoissa voidaan sekä hallinnollisesti että käytännön toiminnassa yhdenmukaistaa toimintajärjestelmät.



4. JATKOTOIMET

Kunta- ja palvelurakennemuutostusta ohjaavan puitelain tultua voimaan on vastuu uudistusten toteuttamisesta siirtynyt kunnille, kuntien luottamushenkilöille ja viranhaltijoille. Uudistuksen valmistelussa on välttämätöntä tunnistaa 2010- ja 2020-luvun väestö- ja palvelutarpeet. Kunnissa tarvitaan laajaa keskustelua siitä, miten tulevaisuuden muutoksiin aiotaan vastata.

Julkisen talouden tasapainovaatimukset globalisoituvassa toimintaympäristössä kohtaa paikallistasolla kiristyvän kuntatalouden ja palvelujen laajan järjestämistä vastuun. Kansainvälisen toimintaympäristön vaikutuksia on yhä vaikeampi ennakoita.

Maan sisäisen muutto liikkeen vuoksi yhdyskuntarakenne tiivistyy ja väestön kasvu keskittyy ensisijaisesti harvoihin asutuskeskuksiin. Kuntien erot sekä taloudessa että huoltosuhteessa kasvavat. Väestörakenne pysyy tasapainoisena vain niillä alueilla, joissa asukasluku kasvaa. Muutto liike, työssäkäyntiliikenne ja tarve kuntien välisen yhteistyön tehostamiselle vähentävät kuntarajojen merkitystä.

Palvelujen käyttäjien koulutustason ja varallisuuden kasvaessa palveluihin kohdistuvat vaatimukset kasvavat. Palvelujen monimuotoiset ja tehostuvat tuottavat ja -mallit, joissa käytetään apuna myös yksityisen ja kolmannen sektorin tarjoamia palveluja ja malleja, edellyttävät uutta osaamista.

Mikäli Alavus ja Töysä valitsevat kuntaliitosvaihtoehdon näistä tulevaisuuden haasteista selviytymiseksi, edellyttää se tämän esiselvityksen käsittelyä ja jatkotoimista päättämistä valtuustotasolla syksyn 2010 aikana. Mikäli kuntaliitos halutaan toteuttaa jo vuoden 2012 alusta, edellyttää se uuden kuntajakolain mukaan kuntaliitossopimuksen hyväksymistä 30.6.2011 mennessä. Mikäli liitos halutaan toteuttaa vuoden 2013 alusta lukien, niin edellyttää se kuntaliitossopimuksen hyväksymistä 30.6.2012 mennessä. Liitossopimuksen hyväksyvät kunnanvaltuustot.

Kuntaliitos voidaan toteuttaa molempien vanhojen kuntien lakkauttamisella ja perustamalla tilalle uusi yhteinen kunta. Toinen vaihtoehto on jättää toinen kunta olemaan ja fuusioida toinen kunta tähän kuntaan. Jälkimmäinen vaihtoehto on helpompaa toteuttaa teknisesti ja juridisesti.

Mikäli kunnat päätyvät yhdistymisesityksen tekemiseen ministeriölle on tarkoituksenmukaista nimetä erillinen asiantunteva selvitysyhteisö tai selvityshenkilö laatimaan yhdistymissopimuksen yhdessä kuntien edustajien kanssa. Yhdistymisesityksen ja -sopimuksen valmistelussa on laajasti kuultava kuntalaisia sekä laadintatyöhön otettava mukaan kuntien henkilöstön edustus.

Kunnanhallituksen on lisäksi varattava kunnan asukkailla ja muilla, jotka katsovat asian koskevan itseään, tilaisuus tehdä huomautus ehdotuksesta kuntien yhdistymisesitykseksi (yhdistymissopimus). Kunnanhallitus antaa mahdollisesta huomautuksesta lausunnon ja tekee kuntien yhdistymisestä ehdotuksen valtuustolle.



Tämän esiselvityksen päävastuulliset tekijät kunnanjohtaja Terttu Liesmäki ja kaupunginjohtaja Pekka Ala-Mäenpää esittävät, että Töysän ja Alavuden valtuustot päättävät syksyn 2010 aikana jatkaa kuntaliitosneuvotteluja tämän esiselvityksen pohjalta siten, että mahdollinen kuntaliitos toteutuisi vuoden 2013 alusta. Kunnat ovat tehneet vuosikymmeniä yhteistyötä, hallintokulttuuri on monelta osin samankaltainen ja kunnat ovat samaa työssäkäynti- ja asiointialuetta. Näistä lähtökohdista on mahdollista luoda vahva yhteinen identiteetti sekä kaikkia asukkaita hyödyntävä palvelutoiminta. Toimivan kuntademokratian luominen on myös yhtenäisellä alueella hyvin mahdollista. Täten muodostuu laajempi Alavuden kaupunki, jonka kuntatunnukseksi otetaan nykyinen Töysän kunta vaakuna. Tällä halutaan korostaa liitoskuntien tasavertaisuutta ja asukkaiden yhdenvertaisuutta palvelujen käyttäjinä ja kuntademokratian toteuttajina.

Esiselvityksen tekijät haluavat kiittää niitä eri luottamushenkilöitä ja viranhaltijoita, jotka ovat tukeneet tämän selvityksen toteuttamista. Samalla toivotaan Alavus – Töysä kuntaliitosesiselvityksen saavan aikaan vilkasta kansalaiskeskustelua, kuntien koko henkilöstön mukaantuloa liitoskeskusteluun ja selvityksen antavan tietoa poliittisen päätöksenteon perustaksi.



5. TIIVISTELMÄ

Johdanto

Alavuden kaupunginhallitus ja Töysän kunnanhallitus ovat päättäneet laatia **kuntaliitosesiselvityksen**. Työ tehdään kuntien omana virkamiestyönä.

Tavoitteeksi asetettiin tiivis **yhteenveto** keskeisistä asioista. Tähän sisältyy tietoja väestöstä, elinkeinorakenteesta, kuntien taloudesta sekä hallinto- ja palveluorganisaatiosta, henkilöstöstä sekä luottamushenkilöelimestä. Nykytilanteen toteamisen ohella asetetaan selvityksessä myös edellä mainittuja asioita koskevia tavoitteita.

Keskeinen lainsäädäntö

Uuden kunnan muodostamisessa **keskeisiä säädöksiä** ovat laki kunta- ja palvelurakennemuutoksesta (puitelaki 169/2007) sekä kuntajakolaki (1698/2009).

Kuntajakolain mukaan esityksen kuntien yhdistymisestä tekevät muutoksen kohteena olevien kuntien valtuustot yhdessä. Kuntien tekemä esitys on toimitettava ministeriölle. Päätös kuntajaon muuttamisesta on tehtävä ennen muutoksen voimaantuloa edeltävän vuoden kesäkuun loppua. Kuntajaon muutos on määrättävä tulemaan voimaan kalenterivuoden alusta.

Kuntien yhdistyessä syntyvälle uudelle kunnalle maksetaan **yhdistymisavustusta**. Yhdistymisavustusta maksetaan kuntajaon muutoksiin, jotka on toteutettu viimeistään vuoden 2013 alusta. Alavuden ja Töysän yhdistyessä avustusta voidaan saada 2,0 miljoonaa euroa.

Viiden vuoden aikana kuntaliitoksen voimaantulosta työnantajalla ei ole oikeutta irtisanoa henkilöstön **palvelussuhdetta** tuotannollisista ja taloudellisista syistä. Henkilöstön uudelleenjärjestelyt on toteutettava yhteistoiminnassa kunnan henkilöstön edustajien kanssa.

Nykytilanne ja tavoitteita

Alavuden ja Töysän asukasmäärä on yhteensä 12.572 (31.5.2010). Kuntien yhteinen pinta-ala on 1152 km².

Väestön määrä on Töysässä 2000-luvulla lievästi kasvanut ja Alavudella lievästi vähentynyt. Väestöllisen huoltosuhteen muutos nykyisestä noin 0,6 %:sta vuoteen 2025 mennessä noin 0,9 %:iin on haasteita antava kehityssuunta. Tämä huoltosuhde tarkoittaa työvoiman ulkopuolella olevien väestöryhmien suhdetta työllisiin.

Työpaikkojen määrän kehitys on ollut voimakasta Töysässä 1990-luvun puolivälistä lähtien. Alavudella on myös työpaikkojen määrä viime vuosina kääntynyt nousuun. Töysän ja koko alueen ehdoton vahvuus on Tuurin kauppakylä. Alavuden merkittävin vahvuus on rakennustuoteteollisuus. Molempien kuntien elinkeinora-



kenne on samansuuntainen, palvelujen osuus työvoimasta on yli 50 %. Töysän työpaikkaomavaraisuus on yli 130 % ja Alavuden noin 90 %. Työvoimasta kunnan alapuolella käy alavutelaisista töissä noin 30 % ja töysäläisistä hiukan enemmän.

Alavuden ja Töysän *kuntataloudet* ovat sekä maakunnallisesti että valtakunnallisesti arvioitaessa monilla keskeisillä tunnusluvuilla keskitasoa. Alavuden tulo veroprosentti on tällä hetkellä 19,75 ja Töysän 20,25. Verotulot asukasta kohden ovat samaa suuruusluokkaa molemmilla kunnilla ja selvästi alle koko maan keskiarvon. Alavudella kuntakonsernin lainakanta on koko maan keskiarvon alapuolella ja peruskunnan lainakanta myös vähän alle keskiarvon. Töysän kuntakonsernin lainakanta on selvästi ja peruskunnan lainakanta lievästi valtakunnan keskiarvon yläpuolella. Kertyneitä ylijäämiä aikaisemmilta vuosilta on molemmilla kunnilla, Töysällä vähän yli ja Alavudella vähän alle valtakunnan keskiarvon.

Alavuden ja Töysän *luottamushenkilöorganisaatio* on samantyyppinen. Alavudella on vapaa-aikalautakunta ja ympäristölautakunta, joita Töysässä ei ole. Mahdollisen kuntaliitoksen toteutuessa luottamushenkilöiden määrä suhteessa asukasluukuun tulee vähenemään, mikä ei välttämättä ole negatiivista, jos oletetaan, että luottamustehtäviin valikoituu entistä motivoituneimpia henkilöitä.

Alavuden kaupungin palveluksessa on tällä hetkellä noin 530 henkilöä ja Töysän kunnan palveluksessa noin 150 henkilöä eli yhteensä noin 680 henkilöä. *Henkilöstöstä* runsaat 200 henkilöä eli noin 30 % eläköityy vuoteen 2020 mennessä.

Lähtökohtana kuntaliitoksessa on, että kuntalaisten saamat palvelut säilyvät vähintään nykyisen tasoissa. *Lähipalveluna* hoidetaan palvelut, joita kuntalaiset tai ainakin osa kuntalaisista käyttää toistuvasti jopa päivittäin. Lähipalvelut tarjotaan kuntalaisille lähiympäristössä tai ne tuodaan ihmisille kotiin. Lähipalveluja ovat mm. päivähoito, perusopetus, palvelut vanhuksille. Erikoistuneempaa palvelua tarvitsevat hoidetaan keskitettynä palveluna.

Palvelutuotannon hallinnointi, koordinointi, johtamis-, talous- ja henkilöstö palveluineen, tullaan keskittämään Alavuden kaupungintalolle. Töysän kunnantalosta luodaan lähipalvelupiste, jossa on eri toimialojen yhteistä henkilöstöä antamassa neuvontaa ja asiakasohjausta monilla eri aloilla. Merkittävä osa palveluista, esimerkiksi perusterveydenhuolto, tullaan tarjoamaan edelleen yhteistyössä muiden seutukunnan kuntien kanssa.

Keskeisiä *tavoitteita* uutta kuntaa ja sen palveluorganisaatiota kehitettäessä ovat:

- Uudessa kunnassa pystytään aiempaa tehokkaampaan alueelliseen suunnitteluun mm. kaavoituksen kautta ja tiiviimmän yhdyskuntarakentamisen avulla.
- Uuden kunnan väestömäärän on oltava kasvava; tavoitteena on 0,5 %:n vuotuinen kasvu.
- Yhdistyneessä kunnassa kehittämis- ja elinkeinotyöhön on varattava riittävät resurssit. Osaavalla ja aktiivisella markkinointiviestinnällä tuodaan kuntaa myönteisesti esiin.
- Uuden kunnan talouden vakaana pitäminen on välttämätöntä. Kaikilla keskeisillä mittareilla uuden kunnan on oltava valtakunnan keskitasoa ja osin



- myös paremmalla puolella, kuten esimerkiksi lainanmäärässä, vuosikatteessa sekä veroprosentin suuruudessa.
- Uuden kunnan on kyettävä luomaan palveluorganisaatiot ja toimintatavat niin, että kuntalaisia tyydyttävät palvelut pystytään tuottamaan käyttömenoiltaan alle valtakunnan keskiarvon kustannusten.
- Perusterveydenhuollon ja sosiaalitoimen laajempi yhdistäminen tulee aiheuttamaan uudelleenorganisointia ja taloudellisuuden tehostamista.
- Uudessa kunnassa tavoitteena on myönteisen asukaskehityksen avulla säilyttää nykyiset oppilasmäärät kouluissa ja luoda kustannustehokas ja laadukas kouluverkko.
- Isommassa organisaatioissa henkilöstön osaamista on helpompi kehittää nykyajan vaatimusten mukaisesti sekä suorittaa välttämättömiä sijaisuusjärjestelyjä.
- Uudessa kunnassa parannetaan luottamushenkilöiden vaikutusmahdollisuuksia, toiminnan läpinäkyvyyttä, kuntalaisten kuulemista ja asiakaspaalutteen hyödyntämistä.

Jatkotoimet

Kaupungin- ja kunnanhallitus saattavat kuntaliitosesiselvityksen kuntalaisille, kuntien luottamushenkilöille ja henkilöstölle tiedoksi. Asiasta toivotaan *laajaa keskustelua*.

Mikäli Alavus ja Töysä valitsevat kuntaliitoksen toteuttamisen, edellyttää se tämän esityksen käsittelyä ja *jatkotoimista päättämistä* valtuustotasolla syksyn 2010 aikana.

Mikäli kuntaliitos halutaan toteuttaa jo vuoden 2012 alusta, edellyttää se uuden kuntajakoain mukaan *kuntaliitossopimuksen* hyväksymistä 30.6.2011 mennessä. Mikäli liitos halutaan toteuttaa vuoden 2013 alusta lukien, niin se edellyttää kuntaliitossopimuksen hyväksymistä 30.6.2012 mennessä. Liitossopimuksen hyväksyvät kunnanvaltuustot ja tekevät liitosesityksen ministeriölle.

Kuntaliitos voidaan toteuttaa molempien vanhojen kuntien lakkauttamisella ja perustamalla tilalle uusi yhteinen kunta. Toinen vaihtoehto on jättää toinen kunta olemaan ja fuusioida toinen kunta tähän kuntaan. Jälkimmäinen vaihtoehto on helpompi toteuttaa teknisesti ja juridisesti.

Tämän esiselvityksen päävastuulliset tekijät esittävät, että Alavuden ja Töysän valtuustot päättävät syksyn 2010 aikana *jatkaa kuntaliitossopittelua*. Mahdollinen kuntaliitos toteutettaisiin vuoden 2013 alusta. Näin muodostettaisiin laajempi Alavuden kaupunki, jonka kuntatunnukseksi otetaan nykyinen Töysän kunta.



Lisätietoja kuntaliitosesiselvityksestä antavat

Kaupunginjohtaja Pekka Ala-Mäenpää, puh. (06)25251 001 tai 0400-661 889

pekka.ala-maenpaa@alavus.fi

Kunnanjohtaja Terttu Liesmäki, puh. (06)2525 5100 tai 040 5207 429

terttu.liesmaki@toysa.fi

Kuntaliitosesiselvityksiä ja palautelomakkeita on saatavilla

Alavuden kaupungintalon neuvonnasta, Kuulantie 6

Alavuden kaupunginkirjastosta, Järviluomantie 3

Töysän kunnantalon neuvonnasta, Rantatie 2

Töysän kunnankirjastosta, Senioritie 12

www.alavus.fi

www.toysa.fi