



ALAVUS

Talousarvio 2011
Taloussuunnitelma 2011 – 2013

Esitys kaupunginvaltuustolle 13.12.2010

Sisällysluettelo

OTE PÖYTÄKIRJASTA	6
ALAVUS ON YTYÄ 2020	7
ALAVUDEN VISIO	7
VISION JOHTAVAT STRATEGISET PAINOPISTEET (1-3)	7
1. YRITTÄJYYDELLÄ JA YHTEISTYÖLLÄ TUULTA PURJEISIIN.....	7
2. ARJEN TIETOYHTEISKUNNAN EDISTÄJÄNÄ PALVELUT PAREMMAKSI.....	8
3. YMPÄRISTÖ HUOMIOIDEN KASVUUN JA ELÄMÄN LAATUUN.....	9
HENKILÖSTÖOHJELMA	11
1. Johdanto	11
2. Johtaminen ja kehittäminen	12
3. Henkilöstöressurssien turvaaminen	12
4. Osaaminen ja ammattitaito	13
5. Kannustava ja motivoiva palkitseminen.....	13
6. Työhyvinvoinnin vahvistaminen.....	13
7. Johtamis- ja arviointijärjestelmien kehittäminen.....	14
8. Yhteistoiminta	14
9. Lopuksi	15
TALOUSARVIO 2011 JA TALOUSSUUNNITELMA 2011 – 2013	16
YLEISPERUSTELUT.....	16
Yleinen taloudellinen tilanne ja kehitysnäkymät	16
Talousarvion rakenne ja sisältö.....	16
HALLINTORYHMÄ.....	18
Kaupunginvaltuusto (vastuuhenkilö kansliasihteeri)	18
Kaupunginhallitus (vastuuhenkilö kaupunginjohtaja)	20
Lomituspalvelut (vastuuhenkilö lomituspalvelupäällikkö).....	22
Keskushallinto (vastuuhenkilö talousjohtaja)	24
Työllistäminen (vastuuhenkilö talousjohtaja/perusturvajohtaja)	26
Maaseutupalvelut (vastuuhenkilö maaseutupäällikkö).....	28

PERUSTURVARYHMÄ	30
Perusturvaryhmän hallinto (vastuuhenkilö perusturvajohtaja)	30
Päivähoito (vastuuhenkilö päivähoiton johtaja).....	32
Vanhusten palvelut (vastuuhenkilö vanhustyön johtaja)	37
Kansanterveystyö (vastuuhenkilö perusturvajohtaja)	40
Erikoissairaanhoido (vastuuhenkilö perusturvajohtaja).....	42
SIVISTYSRYHMÄ	43
Koulutuslautakunnan hallinto (vastuuhenkilö sivistysjohtaja).....	43
Perusopetus (vastuuhenkilö sivistysjohtaja)	44
Lukio (vastuuhenkilö lukion rehtori).....	46
Ammatillinen koulutus (vastuuhenkilö sivistysjohtaja)	48
Lakeudenportin opisto (vastuuhenkilö rehtori).....	49
Kirjasto (vastuuhenkilö kirjastotoimenjohtaja).....	51
Vapaa-aikapalvelut (vastuuhenkilö nuorisosihteeri).....	53
Kunto-Lutra (vastuuhenkilö liikuntasihteeri).....	54
TEKNINEN JA YMPÄRISTÖRYHMÄ	55
Teknisen lautakunnan hallinto (vastuuhenkilö tekninen johtaja)	55
Tekniset palvelut (vastuuhenkilö tekninen johtaja)	57
Vesihuoltolaitos (vastuuhenkilö tekninen johtaja)	59
Lämpölaitos (vastuuhenkilö tekninen johtaja).....	61
Tilapalvelu (vastuuhenkilö tekninen johtaja)	63
Ympäristöpalvelut (vastuuhenkilö maankäyttöinsinööri)	65
KAUPUNGIN KONSERNIIN KUULUVAT TYTÄRYHTEISÖT	68
Asuntotoimen yhtiöt	68
Elinkeinotoimen yhtiöt	69
A-Pesu Oy	70
Alavuden Jäähalli Oy	72
TULOSLASKELMAOSA JA RAHOITUSOSA	73
KÄYTTÖTALOUSOSA	74

INVESTOINTIOSA	76
Investointiosan perustelut	78
ASUNTOTUOTANTO VUOSINA 2011 - 2015	80
KUNNALLISTALOUDEN KUVIOT	81

OTE PÖYTÄKIRJASTA

ALAVUS ON YTYÄ 2020

ALAVUDEN VISIO

Alavus on edelläkävijä Yrittäjyydessä ja yhteistyössä, arjen Tietoyhteiskunnan edistäjänä sekä Ympäristön huomioimisessa.

NÄIN ALAVUS KEHITTYY NOIN 20.000 HYVINVOIVAN ASUKKAAN MUUTTOVOITTOISEKSI ETELÄPOHJALAISEKSI KAUPUNGIKSI JA AKTIIVISEKSI YHTEISTYÖN HYÖDYNTÄJÄKSI.

VISIOON JOHTAVAT STRATEGISET PAINOPISTEET (1-3)

1. YRITTÄJYYDELLÄ JA YHTEISTYÖLLÄ TUULTA PURJEISIIN

Yrittäjyys ja yhteistyö ovat keinoja, joiden avulla vastaamme väestön ikääntymisen sekä työelämän ja kansantalouden muutosten tuomiin haasteisiin. Haluamme edistää mahdollisimman hyvien olosuhteiden kehittämistä yrittämiselle, työnteolle, asumiselle ja elämiselle. Joustavat palvelut helpottavat asukkaiden arkea ja työnteoa.

Teemme tavoitteellista yhteistyötä olosuhteiden kehittämiseksi myös naapuri- ja K8-kuntien kanssa. Alueellisella, maakunnallisella ja valtakunnallisella tasolla teemme aktiivista yhteistyötä kuntien, viranomaisten, elinkeinoelämän järjestöjen sekä koulutus- ja kehittämisorganisaatioiden kanssa.

KAUPUNKI JA YRITTÄJÄT YHDESSÄ ALAVUDEN PARHAAKSI

Paikallinen yhteistyö on tärkeää kaupungin kehitykselle ja kasvulle. Hyvinvoinnin ylläpito ja kehittyminen edellyttävät vakaata taloutta, jossa tarkka talous ja verotulojen kasvu ovat ensiarvoisen tärkeitä. Verokertymän kasvu edellyttää työpaikkojen lisääntymistä ja myönteistä työllisyyskehitystä sekä aktiivista työllisyyspolitiikkaa ja työllistymistä tukevia toimia.

Yhteistyön keskeisiä osapuolia ovat alavutelaiset yritykset ja yrittäjät, kaupungin luottamushenkilöstö ja kaupunkikonsernin työntekijät. Osapuolet tunnistavat ja tiedostavat roolinsa kaupungin myönteiseen kehitykseen tähtäävässä yhteistyössä.

Palvelutuotannossaan kaupunki käyttää resurssit tarkasti ja tarkoituksenmukaisesti kiinnittäen huomiota palvelujen asiakaslähtöisyyteen, laatuun, vaikuttavuuteen ja kustannustehokkuuteen. Tavoitteena on kaupunkilaisten sujuvan arjen mahdollistaminen. Kaupunki järjestää palveluja oman palvelutuotantonsa lisäksi yhteistyössä muiden kuntien sekä yksityisten toimijoiden ja järjestöjen kanssa.

Kaupunki ja sen organisaatiot huomioivat päätöksissään niiden vaikutukset elinkeinotoimintaan. Yritysvaikutusten arvioinnissa hyödynnetään laadittua peukalosääntöä, jossa päätösten yritysvaikutukset luokitellaan merkittäviin suoriin yritysvaikutuksiin, vähäisiin suoriin yritysvaikutuksiin, merkittäviin epäsuoriin yritysvaikutuksiin ja vähäisiin epäsuoriin yritysvaikutuksiin. Tavoitteena on tietoisesti vahvistaa myönteisiä yritysvaikutuksia.

Alavus kuuluu Suomen arvostetuinta elinkeinopolitiikkaa harjoittaviin kaupunkeihin. Aktiivisen elinkeinopolitiikan avulla parannamme yritysten fyysistä

toimintaympäristöä, työvoiman saatavuutta sekä kaupungin päätöksentekokäytäntöjä. Näin vahvistamme yritysten kilpailukykyä ja osaamista, työllisyyttä, hyviä palveluita ja kaupungin elinvoimaisuutta. Elinkeinopolitiikan linjaukset kuvataan erillisessä elinkeino-ohjelmassa.

TYÖYHTEISÖISSÄ KAIKILLA YRITTÄJYYSASENNE

Alavutelaisilla työpaikoilla, niin julkisella kuin yksityiselläkin sektorilla, kehitetään henkilöstön yrittäjyysasennetta. Yrittäjyysasenne ja sisäinen yrittäjyys ovat vastuullista toimintaa oman organisaation palveluiden ja tuotteiden kehittämisessä. Sisäinen yrittäjyys ohjaa myös hyvään asiakaspalveluun. Kaupunkikonsernissa toimivien henkilöiden yrittäjyysasenne näkyy asiakaslähtöisessä ja tehokkaassa palvelutuotannossa.

Kehitämme yrittäjyysasennetta keskeisten sidosryhmien kanssa yhteisesti linjaten.

YRITTÄJYYSKASVATUS KAIKISSA KOULUISSA

Yrittäjyyskasvatuksen avulla kehitämme lasten ja nuorten tavoitteellisuutta, omaa yritteliäisyyttä, luovuutta, yhteistyökykyä, suoritusmotivaatiota ja sitkeyttä. Opetamme aktiivista, vastuullista suhtautumista asioihin ja muihin ihmisiin sekä kaikkeen siihen, minkä kanssa lapsi ja nuori kulloinkin on tekemisissä.

Alavutelaisissa päiväkodeissa ja kouluissa yrittäjyyskasvatus sisältyy opetussuunnitelmiin. Aktiivinen yhteistyö yritysten ja yrittäjien kanssa kuuluu koulutyöhön. Rakennamme yrittäjyyttä kehittäviä yhteistyöpolkuja ammatillisten oppilaitosten ja korkeakoulujen kanssa.

Yrittäjyyskasvatuksen tavoitteena on myös alavutelaisen yrittäjyyden edistäminen ja uusien yrittäjien saaminen paikkakunnalle.

2. ARJEN TIETOYHTEISKUNNAN EDISTÄJÄNÄ PALVELUT PAREMMAKSI

Tieto- ja viestintäteknikka liittyy ihmisten elämään yhä laajemmin. Tieto, osaaminen ja teknologia ovat voimavaroja, joita hyödynnetään eri organisaatioissa palvelujen jakelukanavien monipuolistamisessa ja verkkopalvelujen kehittämisessä. Tavoitteenamme on jatkuva uudistuminen, palvelun parantaminen, tuloksellisuuden lisääminen sekä kilpailukyvyyn ylläpito ja kehittäminen. Tieto- ja viestintäteknikan avulla helpotamme asukkaiden osallistumista Alavuden kehittämiseen ja palveluiden hyödyntämiseen.

TIETOVERKOT TEKNISESTI HYVÄLLÄ TASOLLA

Alavuden kaupungin alueella toimiva valokuituverkko rakentuu alueen kuntien omistamasta monipalveluverkosta ja Verkko-osuuskunta Kuuskaistan monipalveluverkosta. Mahdollistamme uusille asuin- ja teollisuusalueille valokuituverkkoon liittymisen jo kaavoitusvaiheessa ja kunnallistekniikan rakentamisen yhteydessä. Mahdollistamme valokuidun asentamisen myös nk. vanhoille alueille kunnallistekniisten perusrakennustöiden yhteydessä.

TIETOVERKKOJEN KÄYTTÖ JA OSAAMINEN MAHDOLLISTETAAN KAIKILLE

Mahdollistamme verkkoyhteyksien ja -palvelujen käytön kaupungin hallinnassa olevissa julkisissa tiloissa tarjoamalla vapaasti käytettävissä olevan langattoman

verkon. Tuemme ja opastamme kaupunkilaisia tietoteknologian ja verkkopalvelujen käytössä ja hyödyntämisessä. Olemme edelläkävijöitä verkko- ja mobiilipalvelujen kehittämisessä kaikille väestöryhmille sopiviksi ja huomioimme myös erityisryhmien tarpeet.

E-TYÖLLÄ ETEENPÄIN ALAVUDELLA

E-työ on työtä, jossa hyödynnetään tieto- ja viestintäteknologiaa työn ja liiketoiminnan organisoinnissa sekä yritystoimintaa, jossa liiketoiminnan perustana on yrityksen ICT-alan asiantuntemus ja verkon käyttö jakelu- ja myyntikanavana.

Alavus tarjoaa miellyttävän, toimivan ja kehittyvän ympäristön E-työn parissa toimiville kaupunkilaisille ja yrityksille. Alavudella on useita yrityksiä, jotka hyödyntävät valokuituverkkoa jakelu- ja myyntikanavana. Viestimme aktiivisesti kehittyneen infrastruktuurin tarjoamista mahdollisuuksista ja haemme uusia palvelun- ja sisällöntuottajia kaupunkiin.

SÄHKÖISEN VIESTINNÄN JA ASIAKASPALVELUN EDELLÄKÄVIJÄ

Tieto- ja viestintäteknikan avulla lisäämme osallistumista, tuottavuutta ja palvelujen laatua ja sitä hyödyntämällä hillitsemme ilmastonmuutosta. Tietotekniikan avulla voimme kehittää kaupungin ja kaupunkilaisten välistä avointa viestintää ja vuorovaikutusta sekä kaupunkilaisten mahdollisuutta osallistua keskusteluun, vaikuttamiseen ja päätöksentekoon. Asioiden käsittely ja eteneminen päätöksenteossa on seurattavissa verkon välityksellä ja kaupunkilaiset voivat ottaa kantaa ajankohtaisiin asioihin sähköisin palauttein.

Tavoitteemme on, että kaupungin tarjoamat palvelut ja tuotteet ovat soveltuvin osin sähköisessä muodossa ja palveluprosessit on rakennettu siten, että koko palvelun sähköistettävät osat muodostavat toimivan kokonaisuuden. Hyödynnämme tieto- ja viestintäteknikkaa monipuolisesti palvelutuotannossa ja päätöksenteossa ja lisäämme sen avulla palvelujen saatavuutta ja laatua, tuottavuutta sekä kaupunkilaisten osallistumista.

Kaupunkiorganisaatioissa toimivat hyödyntävät tehokkaasti ja järkevästi tietotekniikan tarjoamia mahdollisuuksia.

3. YMPÄRISTÖ HUOMIOIDEN KASVUUN JA ELÄMÄN LAATUUN

Alavus haluaa turvata asukkailleen hyvän elämisen mahdollisuudet kestävän kehityksen periaatteita noudattaen. Haluamme ottaa huomioon ekologisen ja taloudellisen sekä sosiaalisen ja kulttuurisen kestävyden.

ASUMISEN, ELÄMISEN JA HARRASTAMISEN YMPÄRISTÖ

Alavus on loistavien liikuntapaikkojen ja aktiivisten harrastajien kaupunki. Tarjoamamme harrastusmahdollisuudet ovat laajat, laadukkaat ja monipuoliset ja kehitämme niitä suunnitelmallisesti eri ikäpolville. Monipuoliset harrastusmahdollisuudet tukevat eri-ikäisten ja eri alueilla asuvien asukkaiden terveyttä ja hyvinvointia sekä yhteisöllisyyttä ja toisista huolehtimista. Kaupunki tekee myös tässä asiassa yhteistyötä järjestöjen ja yhteisöjen kanssa.

Alavuden kaupungin tuottamat palvelut ovat ihmisen kokoisia. Tuotamme palvelut asiakasnäkökulma huomioiden joustavasti ja taloudellisesti järkevällä tavalla.

Edistämme kaupunkilaisten vaikutusmahdollisuuksia yhteisten asioiden hoidossa käyttäjädemokratian keinoin ja tuemme sosiaalista oikeudenmukaisuutta.

YMPÄRISTÖNÄKÖKULMIEN HUOMIOIMISESTA KILPAILUETU NIIN YRITYKSILLE KUIN JULKISORGANISAATIOILLEKIN

Ympäristönäkökulmien huomiointi luo alavutelaisille yrityksille kilpailuedun, joka syntyy kustannustehokkuuden tai erilaistamisen kautta. Kaupunki on aktiivinen toimija edistyneiden ja ympäristönäkökulmat huomioivien toimintatapojen ja teknologioiden tunnistamisessa, edistämässä ja hyödyntämässä. Alavus huomioi toiminnassaan ympäristönäkökohdat ja tuo sitä viestinnässään julki.

Tavoitteemme on, että yritysten ympäristö- ja energiaosaamista kehittämällä edistämme Alavudella toimivien yritysten ja maatilojen toiminnan tulosta. Edistämme uusien ympäristö- ja energia-alan yritysten syntyä ja sijoittumista alueelle.

YMPÄRISTÖTIETOISUUS OSANA ASUIN- JA ELINYMPÄRISTÖJEN KEHITTÄMISTÄ

Ympäristöä rakennettaessa huomioimme ja hyödynnämme alueen luontaisen profiilin; vesistöt, metsä-, pelto- ja mäkimaaisemat sekä taajamat. Aktiivisella maapolitiikalla sekä ennakoivalla ja ajantasaisella kaavoituksella mahdollistamme kaupungin pitkän tähtäyksen tavoitteellisen kehittämisen ja monipuolisen tonttitarjonnan asuin-, teollisuus-, virkistys- ja liikepaikkarakentamisessa. Elinvoimaisen keskusta-alueen kehittämisen lisäksi huolehdimme kylien perusinfrastruktuurista; tiestöstä ja tietoverkoista sekä asumis- työnteko- ja harrastusmahdollisuuksista.

Vesistöt ovat voimavaramme. Huolehdimme niiden kunnostuksesta ja kehitämme niiden hyödyntämistä. Kehittyneen tietoliikenneverkon lisäksi pidämme myös perinteiset liikenneväylät hyvässä kunnossa. Erityisesti raideliikenneverkoston ylläpito ja kehittäminen on Alavuden kannalta tärkeää. Alavuden kaupunki on aktiivinen toimija liikenneverkkojen kehittämisen varmistamisessa.

HENKILÖSTÖOHJELMA

Henkilöstö on kunnan toiminnan tärkein voimavara. Hyvällä henkilöjohtamisella ja avoimella yhteistyöllä rakennetaan hyvinvoivaa, tehokasta ja laadukasta työyhteisöä, jossa työntekijät ovat osaavia ja motivoituneita. Pitkäjänteinen, suunnitelmallinen henkilöstön kehittäminen takaa kunnalle nyt ja tulevaisuudessa osaavia henkilöitä jatkuvasti muuttuvissa tehtävissä. Siihen päästään parhaiten, kun yksilöiden osaaminen ja osaamisen kehittäminen yhdistetään kunnan tavoitteisiin ja strategiaihin.

1. Johdanto

Alavuden kaupungin kehittämisohjelmassa, jonka kaupunginvaltuusto on hyväksynyt marraskuussa 2001, on mainittu:

”Kaupunki panostaa kilpailukykyiseen **henkilöstöpolitiikkaan** siten, että nykyisen henkilöstön mahdollisuudet ammattitaidon ylläpitoon ja kehittämiseen säilyvät ja paranevat. Kaupungin kuvaa työnantajana määrätietoisesti kehitetään siten, että ammattitaitoista henkilökuntaa voidaan rekrytoida kaupungin palvelukseen lähivuosina tapahtuvan voimakkaan eläkkeellesiirtymisen johdosta. Valmiuksia rakenteellisiin muutoksiin organisaatiossa ja henkilöstössä valmistellaan pitkäjänteisesti ja suunnitelmallisesti.”

Samassa kehittämisohjelmassa suoritettavien toimenpiteiden kohdalla todetaan:

”**Henkilöstöohjelma** laaditaan henkilöstön ammatillisen osaamisen, työkyvyn ja motivoinnin sekä palvelun laadun takaamiseksi. Ohjelmassa määriteltäviä asioita ovat mm. henkilöstön kouluttamisen periaatteet, tyky-toiminta ja valmiuksien luominen organisatoriseen kehittämiseen. Samoin siinä huomioidaan kaupungin kilpailukyky henkilöstön rekrytoinnissa.”

Rakenteellisena pohjana on tukeuduttu mm. Kunnallisen työmarkkinalaitoksen yleiskirjeen 16/2001 liitteeseen: **Henkilöstöstrategia kehittämisen ja johtamisen välineeksi**. Lisäksi on käytetty Työssä jaksamisen ohjelmassa syntynyttä opasta: **Hyvä henkilöstöjohtaminen kuntasi menestystekijä** ja kunta-alalle alkuvuodesta 2003 annettua suositusta **Työhyvinvointi kunta-alalla**. Henkilöstöohjelmaan on myös rakenteellisesti ja sisällöllisesti vaikuttanut vuoden 2002 lopussa valmistunut raportti **Työelämän laatu Alavuden kaupungissa vuonna 2002**-kyselystä, joka kohdistettiin koko henkilöstöön.

Henkilöstöohjelmatyön pohjaksi Alavuden kaupungin henkilöstöryhmä piti syksyllä 2002 seminaarin, jonka tulokset sisältyvät eri muodoissaan tähän henkilöstöohjelmaan. Ohjelmaa on käsitelty kevään 2003 aikana sekä henkilöstöryhmässä, että kaupungin johtoryhmässä. Lopullinen ohjelma on kaupunginhallituksen hyväksymä ja viety kaupunginvaltuustolle tiedoksi.

Henkilöstöohjelman toteutus ja seuranta tapahtuu talousarvion ja tilinpäätöksen (henkilöstötilinpäätös) avulla vähintään kahdesti vuodessa. Alavuden kaupungin henkilöstöryhmä käsittelee sekä talousarvion että tilinpäätöksen.

Henkilöstöohjelma viestittää koko organisaatiolle yhtenäisyyttä henkilöstöasioiden hoidossa sekä niitä periaatteita ja tapoja, joilla hyvää henkilöstöpolitiikkaa toteutetaan.

2. Johtaminen ja kehittäminen

Tavoitteena on sovittaa yhteen kunnan toiminnalliset strategiat ja pitää huolta siitä, että henkilöstön kehittämistoimet ovat yhteensopivia kunnallisen organisaation ja työn kehittämistoimien kanssa.

Kaupunki panostaa hyviin esimiestaitoihin, joita tarvitaan paitsi tehokkaassa johtamisessa ja suunnittelussa, myös kehittämiskeskusteluissa, työsuorituksen arvioinnissa ja uusien palkkausjärjestelmien käyttöönotossa. Esimiestyö koetaan oikeudenmukaiseksi, kun se on johdonmukaista ja perustuu avoimeen vuorovaikutukseen. Lähiesimiesten koulutuspanostuksia ja ohjausta lisätään samoin kuin henkilöstön tietämystä oman työpanoksen ja toiminnan vastuullisuudesta ja vaikuttavuudesta.

Henkilöstön on tärkeätä osallistua osaltaan palvelutoiminnan tavoitteenasetteluun, suunnitteluun, työsuorituksen arviointiin ja työn organisointiin. Tällöin huomioidaan taloudelliset ja toiminnalliset resurssit ja pyritään mahdollisimman kestäviin ratkaisuihin. Avoin vuorovaikutus kannustaa yhteistyöhön ja hyödyllisiin kokeiluihin.

Kehittämiskeskustelut käydään sisällöllisesti riittävän laajana ja syväälle organisaatioon vieden. Kehittämiskeskustelut käydään riittävän usein ja rullaavasti. Tiimimäistä työskentelyä edistetään sellaisissa pisteissä, joihin se soveltuu luontevasti.

Toiminta on siten organisoitua, että se muodostaa tehokkaan kokonaisuuden, jossa valta – ja vastuusuhteet ovat selvät. Kohtuulliset varajärjestelmät toteutetaan sekä henkilöstön että järjestelmien avulla, jotta toiminta turvattaisiin eri tilanteissa ilman tarpeettoman suuria henkilökuormituksia.

3. Henkilöstöresurssien turvaaminen

Henkilöstön pysyvyyttä kaupungin palveluksessa edistetään eri toimenpitein. Ammattitaitoinen henkilöstö on mahdollisuus selviytyä tulevaisuuden haasteista. Arvostavaan henkilöstöpolitiikkaan kuuluu perusteltu kannustaminen ja myös perusteltu kritiikki. Henkilöstö arvostaa asioiden puhumista selviksi olivat ne sitten hyviä saavutuksia tai vaikeita ratkaistavia ongelmia.

Henkilöstön pysyvyyttä edistää osaava ja monipuolinen johtaminen ja kanssakäyminen. Ikäjohtamisessa ei varmaan kaikkia mahdollisuuksia ole vielä käytetty. Pitkään työskennelleillä on käytettävissä monipuolinen kokemustausta, joka on perusteltua saada hyödylliseen käyttöön. Asioiden sujuminen ja järjestyminen edellyttää kaikilta osapuolilta joustoa ja yhteistyötä. Jaksamisen ja työhyvinvoinnin sekä oikeamääräisen kuormituksen muodostuminen ovat avainkysymyksiä siihen, että henkilö haluaa ja pystyy työskentelemään eläkeikänsä saakka.

Määräaikaisten työsuhteiden tarve on eri syistä jatkossakin ilmeinen. Määräaikaisia työsuhteita tulee käyttää ja jatkaa vain erittäin perustelluissa tilanteissa ja pyrkiä silloin kun on mahdollista ja perusteltua muodostamaan toistaiseksi voimassa olevia työsuhteita. Tämä on omiaan parantamaan entisestään työhön sitoutumista.

Työnantaja suhtautuu myönteisesti työaikajärjestelyihin, vuorotteluvapaaseen, osa-aikalisään ja eläkejärjestelyihin kuten osa-aikaeläkkeeseen taloudellisten ja toiminnallisten mahdollisuuksien puitteissa, joustavin järjestelyin ja kaupunginhallituksen hyväksymiä periaatteita noudattaen.

Henkilöstön määrän ja osaamisen suunnittelu kulkee käsi kädessä toiminnan suunnittelun kanssa. Kaupungin visio ja strategia määrittävät keskeisesti rekrytointipolitiikkaa. Tavoitteista, taloudellisista resursseista ja toimintatavoista riippuu, minkä verran ja minkälaista henkilöstöä kaupunki tarvitsee.

Ajan kuluessa työtehtävät muuttuvat. Jossain kohtaan ne lisääntyvät ja jossain vähenevät tai tehostuvat. Uuden henkilöstön hankinnassa käytetään, milloin se on perusteltua, ensisijaisesti sisäistä hakua. Aktiivisilla toimilla pyritään henkilöstöä sijoittamaan/uudelleen kouluttamaan muihin tehtäviin oman työn vähetessä tai loppuessa. Tämä edellyttää joustoa ja muutosvalmiutta kaikilta osapuolilta. Myös työvoimapankki on aina tarvittaessa käyttöön otettavissa siinä muodossa, kuin se on toiminnallisesti päätetty.

4. Osaaminen ja ammattitaito

Osaamisen kehittämisen lähtökohtana on kehitysstrategia, joka perustuu organisaation visioon. Visiosta johdetaan osaamistarpeet ja verrataan niitä osaamisen tilaan. Osaamista tuetaan suunnitelmallisella henkilöstökoulutuksella ja ammatillisella täydennys-, jatko- ja uudelleenkoulutuksella.

Organisaatiossa hyödynnetään henkilöstön tietoja ja taitoja laaja-alaisesti turvaten organisaation toimintaedellytykset ja varmistaa muutosten hallinnan. Taitojen kehittäminen sitoo henkilöstön yhteisiin päätöksiin ja laadun parantamisen.

Työn kierrolla edistetään osaamisen laajempaa jakautumista ja kohtuullisten varahenkilöjärjestelmien muodostumista. Työn kierto edistää yksilön ammatillista kehittymistä ja laajemman kokonaiskuvan saamista kunnallisista työtehtävistä. Moniammatillisuudella on myönteinen merkitys henkilön työhistoriaa ajatellen ja myös työssä viihtyvyyden edistäjänä.

Henkilöstön opiskelua tuetaan luomalla siihen kohtuulliset mahdollisuudet yhteistyössä työntekijän ja työnantajan kanssa.

5. Kannustava ja motivoiva palkitseminen

Palkkaus- ja kannustejärjestelmiä kehitetään monipuolista osaamista, yhteistyötä ja työn kehittämistä tukeviksi. Henkilökohtaista lisää maksetaan niille työntekijöille, joiden työtulokset ja henkilökohtainen osaaminen ovat muita korkeammat. Kannustavan palkkauksen arvioimis- ja toteuttamisjärjestelmä tulee olla yhteisesti hyväksytty. Kannustavaa ja motivoivaa palkkausta toteutetaan käytettävissä olevien resurssien ja perustellun kokonaisuuden puitteissa.

6. Työhyvinvoinnin vahvistaminen

Työhyvinvointi on koko työyhteisön tavoite. Työkykyä ylläpitävä toiminta on tärkeä osa-alue työelämän kehittämisessä. Henkilöstöjohtamisella pyritään työsuorituksen tuloksellisuuden optimointiin sekä työhyvinvoinnin ja työterveyden edistämiseen.

Tuloksellisuuden, tehokkuuden, tuottavuuden ja laadun mittareiden rinnalla on tärkeää tuoda esiin henkilöstön hyvinvointia kuvaavat tunnusluvut. Kun tuotannon ja henkilöstön terveyttä, kehittymistä ja osaamista koskevat tiedot yhdistetään perinteisiin tuottavuutta ja laatua ilmaiseviin mittareihin, saadaan tarkempi ja syvällisempi kuva kaupungin kokonaistilanteesta. Henkilöstö, jota kohdellaan hyvin ja

tasapuolisesti ja jolla on aidot mahdollisuudet kehittyä työssään, tekee myös hyvää ja tuloksellista palvelutyötä.

Työilmapiiriä seurataan tutkimuksin kuten esimerkiksi vuonna 2002 suoritettu ”Työelämän laatu Alavuden kaupungissa vuonna 2002”. Huomioidaan tutkimuksen tuoma tieto ja sen mahdollisesti esiin tuomat kehittämistarpeet.

Virkistystoiminnan tulee olla monipuolista ja säännöllistä sekä pyrkiä tavoittamaan mahdollisimman laajat joukot henkilöstöä. Virkistystoiminta voi olla liikunta-, kulttuuri- tai moneen muuhun suuntaan painottunutta ja eri tavoin toteutettua.

Työterveydenhuolto on suhteellisen laajasti järjestettyä ja sitä kehitetään edelleen pitäen huolta kokonaisuutena monipuolisista toimintatavoista ja siitä, että panokset ovat suhteessa saatavaan hyötyyn. Työterveydenhuollon ja työsuojelun piiriin kuuluu olennaisesti myös henkinen työsuojelu, jota edistetään kaikilla toiminnan tasoilla yhteisillä toimilla. Työkiusaamiseen ja muihin työpaikan henkisiin ongelmiin puututaan jo niiden varhaisessa vaiheessa. Myös työpisteen ergonomiasta ja työnkulkujen tarkoituksenmukaisuudesta huolehditaan työn toiminnalliset vaatimukset ja työn kehittämisen mahdollisuudet huomioiden.

7. Johtamis- ja arviointijärjestelmien kehittäminen

Johtamis- ja arviointijärjestelmiä kehitetään edelleen. Johtamisrakenteita, yhteistyömuotoja ja työnkulkuja uudistetaan muuttuvien vaatimusten mukaan periaatteessa jatkuvana prosessina. Lähiesimiesten ja työyksiköiden koulutuksessa huomioidaan paitsi yhteistoiminnan nykyaikaiset vaatimukset, myös ratkaisuvallan ja siihen liittyvän vastuun kohdentuminen ja ymmärtäminen.

Sekä johtajilta, että henkilöstöltä edellytetään yhteisiin tavoitteisiin sitoutumista. Yhteisiä tavoitteita syntyy valmistelun ja päätöksenteon kautta kaupungin päättävissä elimissä sekä tulosalue, että tulosyksikkö 1 –tasoisina. Alemman tason sitoutuminen muodostetaan näistä lähtökohdista yhdistäen siihen ammatillinen ja paikallinen tietämys työyksiköissä.

8. Yhteistoiminta

Yhteistoimintaa toteutetaan monella tasolla. Henkilöstöryhmä, joka koostuu kaupunginjohtajasta, talousjohtajasta sekä työntekijäjärjestöjen edustajista on ylin yhteistoimintataso. Yhteistoimintaa edistetään myös jokapäiväisessä työssä. Yhteistoimintaa edistetään avoimella tiedonkululla. Se edellyttää kehittyessään myös molemminpuolista aktiivisuutta.

Oikea-aikainen, ajantasainen ja riittäväksi koettava tiedottaminen toteutetaan myös organisaation sisällä. Laaja-alainen tiedottaminen organisaation kaikille tasoille on arvostus- ja kannustustekijä. Organisaation sisäinen ja ulkoinen viestintä on avointa ja aktiivista. Tulosryhmien tai pienempien työyksiköiden työpaikkakokouksia pidetään joko määräjain tai tarvittaessa. Henkilöstölle kerrotaan sille tarpeelliset asiat ja tulevat muutokset riittävän aikaisessa vaiheessa.

Kehittämiskeskustelujen tarkoituksena on edistää yhteistoimintaa ja työtehtävien tuloksellista suorittamista. Vuorovaikutteisen keskustelun tuloksena saadaan työntekijän taidot yksilön ja yhteisön kannalta oikeaan ja motivoivaan käyttöön.

9. Lopuksi

Alavuden kaupungin henkilöstöohjelma on laadittu hyödyttämään kuntalaisia, luottamushenkilöstöä ja kaupungin henkilöstöä. Kehittämistoiminta on jatkuvaa ja vaikka henkilöstöohjelma luo pohjan tulevalle henkilöstön kehittämiselle, on sen tarve muuttua ajassa. Kehittämisenäkökulma kannattaa pitää vahvana mielessä ohjelmaa toteutettaessa. Tätä kaikki osapuolet noudattakoot!

TALOUSARVIO 2011 JA TALOUSSUUNNITELMA 2011 – 2013

YLEISPERUSTELUT

Yleinen taloudellinen tilanne ja kehitysnäkymät

Maailmantalouden toipuminen alkoi viime keväänä muun muassa massiivisten elvytystoimien johdosta. Elpyminen on jatkunut kohtuullisen ripeänä ja erityisesti Suomen viennin kannalta tärkeiden maiden talous on kasvanut nopeasti. Ennustelaitosten arviot tämän vuoden talouskasvusta liikkuvatkin nyt kahden ja yli kolmen prosentin haarukassa. Vuotta 2011 koskevat tähän mennessä julkaistut ennusteet lähtevät noin kolmen prosentin tuotannon määrän kasvusta. Tuotannon kasvun odotetaan jäävän keskipitkälläkin aikavälillä tavanomaista suhdannekiertoa hitaammaksi muun muassa vaisuhkaksi ennustetun tuottavuuskehityksen johdosta.

Valtiovarainministeriö arvio kuluttajahintojen kohoavan vuonna 2010 keskimäärin 1,5 %. Ensi vuonna kuluttajahintojen arvioidaan kohoavan yli kaksi prosenttia. Työllisyystilanne koko maassa on heikentynyt edelleen vuonna 2010, mutta vähemmän kuin on pelätty. Alavudella ja Etelä-Pohjanmaalla työllisyystilanne on kehittynyt koko maa huomioiden kohtuullisen hyvin.

Talousarvion rakenne ja sisältö

Talousarviossa noudatetaan voimassa olevan talousarvion mukaista tulosalue-jakoa. Talousarviossa ja toimintasuunnitelmassa hyväksytään kunnan toiminnalliset ja taloudelliset tavoitteet. Tavoitteita, mittareita ja mittareiden tavoitearvoja kehitetään talousarviokierroksella edelleen ja jaotellaan ne tasapainotetun mittariston mukaisesti. Edellisen vuoden talousarvio ja tilinpäätöskertomus sekä arviointikertomuksen kannanotot huomioidaan kehittämistyössä.

Vuoden 2009 tilinpäätöksen mukaan vuosikate oli 2,9 miljoonaa euroa. Tulos oli 1,2 miljoonaa euroa ylijäämäinen. Kuluvana vuonna on haasteellista saada pidettyä talousarvio tasapainossa. Kunnallistalous on kiristynyt vaatimattoman verotulokehityksen ja pienien valtionosuuskorotusten vuoksi ja vaatii tarkkaa budjetointia ja uutta taloudellista ajattelua toimintoja järjestettäessä. Viime vuosina nimenomaan terveydenhuollon kustannuskehitys on ollut talouteen nähden liiallista ja vaatii erityisiä sopeuttamistoimia, jotta talous saadaan kuntoon ja palvelutuotanto kokonaisuudessaan turvattua. Talouden tervehtyttämiseksi vuosikate tulee saada pysyvästi ja selvästi yli poistojen tason.

Toiminnallisesti paineita talousarviovuodelle 2011 aiheuttaa mm. väestön suhteellinen ikääntyminen ja sosiaali- ja terveyspalvelujen lisääntynyt kysyntä ja terveydenhuollon heikko tuottavuus suhteessa maan muihin terveyskeskuksiin. Kehittämistoimet tulee mitoittaa taloudellisten mahdollisuuksien mukaisiksi ja säästökohteita sekä uudelleen järjesteltäviä toimintoja toteuttaa aktiivisesti, koska talous tulee saada tasapainoon ja pysymään kestäväällä uralla. Raportointi ja erityisesti seuranta, johtopäätökset ja toimeenpano ratkaisevat.

Talousarvion sitovuus on tulosaluetasolla tulot ja menot. Nettobudjetoinnissa ovat tulosalueet maatalouslomitusta, kansalaisopisto, Kunto-Lutra, vesihuoltolaitos, lämpölaite ja tilapalvelu.

Laskentateknisenä oletuksena henkilöstömenojen kasvusta on, että elokuun palkkoihin lisätään 2,5 %.

Vuoden 2011 talousarviossa käytetään seuraavia prosentteja henkilöstösivukuluissa ja eläkemaksuissa:

		Muut	Opettajat	Maatalous- lomitut
5100	Sosiaaliturvamaksu	2,2	2,2	2,2
5101	Palkkaperusteinen eläkevakuutusmaksu	16,1	19,7	16,1
5102	Työttömyysvakuutus- maksut	3,1	3,1	3,1
5103	Tapaturmavakuutus- maksut	0,5	0,5	5,2
	Yhteensä	21,9	25,5	26,6
5106	Eläkemenoperusteinen eläkevakuutusmaksu	2010 maksu * 1,02	2010 maksu * 1,02	2010 maksu * 1,02
5107	Varhemaksut	2010 maksu * 0,79	2010 maksu * 0,79	2010 maksu * 0,79

HALLINTORYHMÄ

Kaupunginvaltuusto (vastuuhenkilö kansliasihteeri)

Tulosalueeseen kuuluvat tulosityksiköt:

1. Kaupunginvaltuusto
2. Vaalit
3. Tarkastuslautakunta
4. Nuorisovaltuusto

Tulosalueen toiminta-ajatus

Tulosalueen tarkoituksena on kaupungin kehittymisen edistämiseksi ja alavutelaisten hyvinvoinnin turvaamiseksi päättää kaupungin visiot ja strategiat, asettaa taloudelliset ja toiminnalliset tavoitteet sekä tarkastaa niiden toteutuminen.

Vaikuttavuustavoitteet

Tavoite	Mittari
Hyvät peruspalvelut	Mitataan ja arvioidaan toimielimittäin ja tulosalueittain
Hyvät kaupungin kehittymisen edellytykset	Mitataan ja arvioidaan toimielimittäin ja tulosalueittain
Arjen tietoyhteiskunnan edistäjänä palvelut paremmiksi	Mitataan ja arvioidaan toimielimittäin ja tulosalueittain
Ympäristö huomioiden kasvuun ja elämän laatuun	Mitataan ja arvioidaan toimielimittäin ja tulosalueittain

Asiakkuustavoitteet

Tavoite	Mittari
Muutosherkkä päätöksenteko ja palvelutoiminta	Mitataan ja arvioidaan toimielimittäin ja tulosalueittain
Yrittäjyydellä ja yhteistyöllä tuulta purjeisiin	Mitataan ja arvioidaan toimielimittäin ja tulosalueittain

Henkilöstötavoitteet

Tavoite	Mittari
Henkilöstön hyvinvoinnista huolehtiminen	Mitataan ja arvioidaan toimielimittäin ja tulosalueittain

Talous- ja tehokkuustavoitteet

Tavoite	Mittari
Riittävät taloudelliset edellytykset palvelutason ylläpitämiseen	Mitataan ja arvioidaan toimielimittäin ja tulosalueittain

Kehittämisperiaatteet tavoitteiden saavuttamiseksi

1. Asetettavat taloudelliset ja toiminnalliset tavoitteet ovat linjassa hyväksytyjen strategioiden kanssa.
2. Valtuuston päätöksillä toteutetaan hyväksytyjä strategioita.
3. Talouden vahvistaminen suurten investointien jälkeen.
4. Tarvittavien sopeuttamistoimien aikaansaaminen esim. tuottavuutta lisäämällä.
5. Aktiivisuutta kaikilla yhteistyötasoilla lisätään
6. Nuorisovaltuusto kehittää toimintatapojaan paremman vaikuttavuuden aikaansaamiseksi.

Toiminta

Suoritteiden määrä	TP 09	TA10	TA11	TS12	TS13
Valtuuston kokoukset	8	8	8	8	8
Tarkastuslautakunnan kokoukset	10	10	10	10	10
Nuorisovaltuuston kokoukset	6	6	6	6	6

Suoritteiden hinta, €	TP 09	TA10	TA11	TS12	TS13
Valtuuston kokous	6500	5000	5000	5000	5000
Tarkastuslautakunnan kokous	1400	1000	1000	1000	1000
Nuorisovaltuuston kokous	500	700	700	700	700

Keskeisiä lukuja	TP 09	TA10	TA11	TS12	TS13
Valtuuston päätökset	95	50	60	60	60
Tarkastuslautakunnan päätökset	54	42	42	42	42

Talous (1000 €)

	Sitovuus	TP 09	TA10	TA11	TS12	TS13
Toimintatulot	Sitova	14	0	15	26	0
Toimintamenot	Sitova	-85	-64	-77	-111	-64
Netto (toimintakate)		-71	-64	-62	-85	-64

Kaupunginhallitus (vastuuhenkilö kaupunginjohtaja)

Tulosalueeseen kuuluvat tulosyksiköt:

1. Kaupunginhallitus
2. Johtaminen ja kehittäminen
3. Avustukset
4. Ikäihmisten neuvosto

Tulosalueen toiminta-ajatus

Kaupunginhallituksen tehtävänä on edistää kaupungin kehittymistä ja turvata alavutelaisten hyvinvointi. Hallitus huolehtii valtuuston hyväksymien visioiden, strategioiden ja tavoitteiden toteutuksesta. Keinoina on ulkoinen edunvalvonta ja ajantasaiset johtamisjärjestelmät. Hallitus johtaa yleistä palvelutuotantoa, käynnistää kehittämisprosesseja ja ohjaa asioiden valmistelua kaupungin toimielimissä ja kaupunginvirastossa sekä valvoo päätösten täytäntöönpanoa.

Vaikuttavuustavoitteet

Sitovuus	Tavoite	Mittari	Mittarin tavoitearvo
	Hyvät peruspalvelut	Mitataan tulosalueittain	
Sitova	Hyvät kaupungin kehittymisen edellytykset	Työpaikkakehitys Työttömyysaste, % Asukasluvun kehitys suhteessa vertailukuntiin	Kokonaistyöpaikkamäärä lisääntyvä Alle koko maan keskiarvon Asukasmäärän muutos keskimääräistä parempi
	Arjen tietoyhteiskunnan edistäminen	Sähköiset asiointipalvelut	Vuosittain käynnistyy uusia sähköisiä palveluja

Asiakkuustavoitteet

Sitovuus	Tavoite	Mittari	Mittarin tavoitearvo
	Paikalliset yritysvaikutukset huomioidaan valmistelussa	Arvioidaan tulosalueittain	

Henkilöstötavoitteet

Sitovuus	Tavoite	Mittari	Mittarin tavoitearvo
	Henkilöstön työhyvinvointia parannetaan	Säännöllinen työhyvinvointiselvitys	Tulokset yli koko maan keskiarvon

Talous- ja tehokkuustavoitteet

Sitovuus	Tavoite	Mittari	Mittarin tavoitearvo
Sitova	Riittävät taloudelliset edellytykset palvelutason ylläpitämiseen	Vuosikate suhteessa poistoihin	Vuosikate > poistot

Kehittämisperiaatteet tavoitteiden saavuttamiseksi

1. Kehitetään palvelurakennetta ja palveluketjuja sekä uudistetaan palveluja.
2. Käynnistetään ja jatketaan taloudellisia ja toiminnallisia selvityksiä talouden turvaamiseksi.
3. Esitetään valtuustolle tarvittavia toimia talouden vahvistamiseksi
4. Kehitetään toimenpiteitä asukasluvun säilyttämiseksi.
5. Kehitetään kaupungin imagoa ja profiilia.
6. Tehostetaan ja kehitetään viestintää tietotekniikkaa hyödyntämällä laaja-alaisesti.
7. Edistetään yrittäjyyden edellytyksiä ja yrittäjyysasennetta
8. Kehitetään johtamisjärjestelmää ja huolehditaan henkilöstön osaamisesta ja jaksamisesta.
9. Kaupunkikonsernin yhtiöiden ohjausta ja toimintaa kehitetään.
10. Palvelutuotannon kehittämisessä huomioidaan ympäristöarvot ja kestävä kehitys

Toiminta

Suoritteiden määrä	TP 09	TA10	TA11	TS12	TS13
Kaupunginhallituksen kokoukset	20	20	20	20	20

Suoritteiden hinta, €	TP 09	TA10	TA11	TS12	TS13
Kaupunginhallituksen kokoukset	1900	2000	2000	2000	2000

Keskeisiä lukuja	TP 09	TA10	TA11	TS12	TS13
Asukasluku	9395	9320	9310	9260	9210
Kaupunginhallituksen päätökset	268	250	250	250	250

Talous (1000 €)

	Sitovuus	TP 09	TA10	TA11	TS12	TS13
Toimintatulot	Sitova	1	2	1	1	1
Toimintamenot	Sitova	-256	-257	-266	-266	-266
Netto (toimintakate)		-255	-255	-265	-265	-265

Lomituspalvelut (vastuuhenkilö lomituspalvelupäällikkö)

Tulosalueeseen kuuluvat tulosityksiköt:

1. Lomitus/hallinto
2. Lomitus
3. Oppisopimus
4. Turkistuottajien lomitus

Tulosalueen toiminta-ajatus

Turvataan paikallisyksikön (Alavus, Kuortane, Töysä, Ähtäri) maatalousyrittäjien ja turkistuottajien lomituspalvelut asiakaslähtöisesti tarjoamalla lomittajille monipuolinen työ ja turvallinen työympäristö.

Vaikuttavuustavoitteet

Sitovuus	Tavoite	Mittari	Mittarin tavoitearvo
Sitova	Palvelujen järjestäminen asiakkaille: Vuosiloma ja sijaisapulomitus, tuettu maksullinen lomittaja-apu Palvelusuunnitelmat tehdään LOMAL 8 a §:n mukaan	Toteutuneet vuosilomapäivät, toteutuneet sijaisapupyynnöt	Vuosilomaa järjestetään väh. 25,5 pv/asiakas Sijaisapupyynnöistä toteutettu väh. 98 % Suunnitelma palvelusuunnitelmien toteuttamiseksi Melaan 31.1.2011 mennessä
	Lomitusnetin hyödyntämistä asiakaspalvelussa lisätään	Maatalousyrittäjien lomitusnetin käyttäjämäärä	Väh. 25 % asiakkaista on tehnyt vl.hakemuksen Lomitusnetissä
	Lomittajien lomitusnetin ja mobiilijärjestelmän käyttöä lisätään	Lomitusnetin ja mobiilijärjestelmän käyttäjämäärät	Väh. 30 % lomittajista käyttää Lomitusnettä 100 % kk-palkkaisista lomittajista mobiilijärjestelmässä

Asiakkuustavoitteet

Sitovuus	Tavoite	Mittari	Mittarin tavoitearvo
	Asiakkaat ovat tyytyväisiä saamiinsa lomituspalveluihin:Maatalouslomittajien ammattitaito Lomahallinnon asiakaspalvelu	Asiakas-tyytyväisyyskysely asteikolla 1 - 5	Lomittajien ammattitaito vuosiloma- ja sijaisapulomituksessa väh. 4,5/5 Hallinnon asiakaspalvelu, tavoitettavuus ja tiedottaminen väh. 4,5/5

Henkilöstötavoitteet

Sitovuus	Tavoite	Mittari	Mittarin tavoitearvo
	Ammattitaitoista ja työhönsä sitoutunutta lomitushenkilöstöä on riittävästi. Henkilöstön työhyvinvointia ja työssä jaksamista parannetaan	Lomittajien sairauspoissaolot ja työtapa-turmat	Sairaus poissaolo-% ja työtapaturmien määrä alle vuoden 2010 oman tason
	Lomittajien tilakohtaisesta perehdyttämisestä huolehditaan. Perehdytys-suunnitelma tehdään vuoden 2013 loppuun asti		Perehdytys-suunnitelma palautettu Melaan 31.1.2011 mennessä

	Vuoden 2011 maatalouslomittajakilpailu		Väh. 60 % vakinaisista lomittajista osallistuu
--	--	--	--

Talous- ja tehokkuustavoitteet

Sitovuus	Tavoite	Mittari	Mittarin tavoitearvo
Sitova	Paikallisyksiköiden lomituspalvelujen järjestämistä yhdenmukaistetaan	Kotieläinyksikköä kohti laskettu keskimääräinen lomitusaika	Poikkeaa maan keskiarvosta enint. +/- 10 %
		Lomituspäivän nettohinta ilman matkakustannuksia	Poikkeaa enint. + 10 % maan keskiarvosta
	Lomitusten järjestäminen on suunnitelmallista		Lomitusten suunnittelu on ajan tasalla Lomitusnetissä

Kehittämisperiaatteet tavoitteiden saavuttamiseksi

1. Vakituisten lomitushenkilöstön pysyvyyden ja työhyvinvoinnin lisääminen ja edistäminen
2. Lomittajien työturvallisuudesta huolehtiminen.
3. Lisätään lomittajin mahdollisuutta vaikuttaa omiin työjärjestelyihinsä
4. Käydään lomittajien kanssa kehityskeskustelut.
5. Lomittajien osaamisen kehittäminen tilojen vaatimustasoa vastaavaksi. Hallinto henkilöstön ammattitaitoa kehitetään esimies- ja työnjohdollisia vaatimuksia vastaavaksi
6. Ylläpidetään hyvää tiedottamisen tasoa.
7. Lomahallinnon töiden suunnitelmallisuus ja reaaliaikaisuus. Kehitetään lomahallinnon työprosesseja ja lomittajien työtapoja hyödyntämällä tietotekniikkaa.
8. Maatalousyrittäjien sähköisen asiointin lisääminen
9. Kannustetaan lomittajia mobiilijärjestelmän laajamittaiseen käyttöönottoon ja sähköiseen asiointiin Lomitusnetin kautta.

Toiminta

Suoritteiden määrä	TP 09	TA10	TA11	TS12	TS13
Toteutuneet lomapäivät	20348	20100	19500	19000	19000

Suoritteiden hinta, €	TP 09	TA10	TA11	TS12	TS13
lomitettu päivä	149	150	155	160	160

Keskeisiä lukuja	TP09	TA10	TA11	TS12	TS13
120-tunnin maksullisen lomituspalvelun käyttö, päivät yhteensä	1319	1300	1250	1200	1200
Henkilöstöpäätökset	288	280	270	260	260

Talous (1000 €)

	Sitovuus	TP 09	TA10	TA11	TS12	TS13
Toimintatulot	Sitova	3667	4173	4000	4000	4000
Toimintamenot	Sitova	-3639	-4173	-4000	-4000	-4000
Netto (toimintakate)		27	0	0	0	0

Keskushallinto (vastuuhenkilö talousjohtaja)

Tulosalueeseen kuuluvat tulosityksiköt:

1. Kanslia
2. Taloushallinto
3. Työvoimapankki
4. Asuminen
5. Yrityspalvelut

Tulosalueen toiminta-ajatus

Tulosalueen tarkoituksena on luoda kaupungin organisaatiolle hyvät edellytykset tulokselliselle työskentelylle ja palvelutuotannolle sekä edistää kaupungin tuloksellisuus- ja kehittämisstrategioiden toteutumista.

Vaikuttavuustavoitteet

Sitovuus	Tavoite	Mittari	Mittarin tavoitearvo
	Hyvät asumisen edellytykset	Asukasluvun kehitys vertailukuntiin	Yli vertailukuntien
	Uusien yritysten perustaminen	Perustettavien yritysten lukumäärä	Maakunnan keskiarvon yläpuolella
	Hyvät elinkeinojen kehittymisen edellytykset	Yritysten ja työpaikkojen määrä Työttömyysaste kuukausien keskiarvona Yritysten kehittämis- ja investointiavustukset	Kokonaismäärä lisääntyvä 0,5 %-yksikkö alle maan keskitason Avustusten euromäärä suurempi kuin vertailukunnissa.
	Kaupungin vuokra-asuntojen hyvä käyttöaste	Vuokrattavien asuntojen kiertonopeus	Käyttöaste yli 90 %

Asiakkuustavoitteet

Sitovuus	Tavoite	Mittari	Mittarin tavoitearvo
	Päätösten ja käsiteltävien asioiden joustava käsittely	Käsittelyaika	Asiat käsitelty ripeästi

Henkilöstötavoitteet

Sitovuus	Tavoite	Mittari	Mittarin tavoitearvo
	Henkilöstön työhyvinvointia parannetaan	Säännöllinen työhyvinvointiselvitys	Tulokset yli koko maan keskiarvon

Talous- ja tehokkuustavoitteet

Sitovuus	Tavoite	Mittari	Mittarin tavoitearvo
Sitova	Terveen kunnallistalouden aikaansaaminen ja ylläpitäminen	Lainat €/asukas Kassavarat €/asukas	Alle kuntien keskitason Yli kuntien keskitason
	Sähköisen asiointin edistäminen	Sähköisten ostolaskujen osuus Sähköisten myyntilaskujen osuus	yli 50 % yli 5 %

Kehittämisperiaatteet tavoitteiden saavuttamiseksi

1. Hyvä tiedonhallintatavan ja asianhallinnan edelleen kehittäminen
2. Arkistotoimen ajanmukaistaminen
3. Kuusiokuntien laajakaistaverkon tehokas hyödyntäminen
4. Tuloksellinen kehittämishanketoiminta
5. Taloussuunnittelun ja kustannuslaskennan kehittäminen
6. Alavuden tehokas markkinointi asukasluvun säilyttämiseksi
7. Korjaus- ja asuntorakentamisen sekä asuntokaupan edistäminen
8. Toimitilojen ja tonttien tarjoaminen yrityksille kilpailukykyiseen hintaan
9. Kaupungin ja kaupungin yhtiöiden vuokra-asuntojen peruskorjaaminen
10. Arjen tietoyhteiskunnan edistäminen seudullisilla ja seutukuntien yhteisillä toimilla
11. Laaditaan koko kaupungin eri palvelutoimintoja koskeva asunto-ohjelma

Toiminta

Suoritteiden määrä	TP 09	TA10	TA11	TS12	TS13
Vuokrattuja asuntoja	458	458	468	468	482

Suoritteiden hinta, €	TP 09	TA10	TA11	TS12	TS13
Hallintokustannukset, €/asunto	319	320	320	320	320

Keskeisiä lukuja	TP 09	TA10	TA11	TS12	TS13
Työttömyysaste	7,2	8,5	7,0	7,0	7,0
Työttömyysaste-ero koko maahan	-0,4	-0,8	-1,0	-1,5	-1,5
Vuokra-asuntoja (kaupunki, kaupungin yhtiöt)	509	511	512	512	515
Peruskorjattuja asuntoja (kaupunki, kaupungin yhtiöt)	8	22	8	8	8
Asuntojen käyttöaste, %	92	92	92	92	93
Työpaikkojen kokonaismääräarvio	3226	3320	3380	3380	3380
15 suurimman yrityksen työpaikat	688	650	650	650	650

Talous (1000 €)

	Sitovuus	TP 09	TA10	TA11	TS12	TS13
Toimintatulot	Sitova	360	416	512	512	512
Toimintamenot	Sitova	-2587	-2743	-2876	-2866	-2866
Netto (toimintakate)		-2227	-2322	-2364	-2354	-2354

Työllistäminen (vastuhenkilö talousjohtaja)

Tulosalueeseen kuuluvat tulosyksiköt:

1. Työpalvelujen ostaminen
2. Nuorten työllistäminen/kaupunki
3. Oppisopimustuki/yritykset
4. Nuorten työllistäminen/yritykset
5. Oppisopimustuki/kaupunki
6. Muu työllistäminen

Tulosalueen toiminta-ajatus

Tulosalueen tarkoituksena on koordinoida kaupungin työllistämistoimia ja työllistämismäärärahoja työllistymisen edistämiseksi.

Vaikuttavuustavoitteet

Sitovuus	Tavoite	Mittari	Mittarin tavoitearvo
	Pitkäaikaistyöttömyyden väheneminen	Pitkäaikaistyöttömien osuus työvoimasta	≤ maassa keskimäärin ja < 25%
	Nuorten työllistäminen	Nuorten osuus työttömistä	≤ maassa keskimäärin ja < 15%

Asiakkuustavoitteet

Sitovuus	Tavoite	Mittari	Mittarin tavoitearvo
	Yritykset ovat tyytyväisiä saamiinsa työllistämispalveluihin	Kesätyöllistämis- ja oppisopimustukiasiakkaiden valitukset	Ei aiheellisia valituksia
	Kaupungin työyksiköt ovat tyytyväisiä saamiinsa palveluihin	Yksiköiden valitukset	Ei valituksia

Henkilöstötavoitteet

Sitovuus	Tavoite	Mittari	Mittarin tavoitearvo
	Työllistetyt käyvät töissä	Ei paljon poissaoloja	Alle 2 % päivistä

Talous- ja tehokkuustavoitteet

Sitovuus	Tavoite	Mittari	Mittarin tavoitearvo
	Työttömyysaste	%	Alle koko maan tason

Kehittämisperiaatteet tavoitteiden saavuttamiseksi

1. Työllistämistoimenpiteiden tarkoituksenmukaisuuden, vaikuttavuuden ja kokonaistaloudellisuuden kehittäminen
2. Tulosalueen koordinointi kaupungin työllistymistä tukevien palvelujen, sosiaalisen yrityksen (A-Pesu) ja eri työllistämishankkeiden kanssa toimivan kokonaisuuden aikaansaamiseksi.
3. Painopisteinä pitkäaikaistyöttömien ja nuorten työllistäminen
4. Työllistämisen ja elinkeinotoimen yhteistyön kehittäminen

Toiminta

Suoritteiden määrä	TP09	TA10	TA11	TS12	TS13
Työllistämismäärärahoihin työllistetyt, hlö	85	84	84	84	84
Työllistämismäärärahoihin työllistetyt, kk	157	155	156	156	156

Suoritteiden hinta, €	TP09	TA10	TA11	TS12	TS13
Työllistämismäärärahoihin työllistetyt, henkilöt, netto	1512	1583	1667	1667	1667
Työllistämismäärärahoihin työllistetyt, kuukautta, netto	809	858	897	897	897

Talous 1000 €

	Sitovuus	TA09	TA10	TA11	TS12	TS13
Toimintatulot	Sitova	0	14	0	0	0
Toimintamenot	Sitova	-25	-69	-200	-200	-200
Netto (toimintakate)		-25	-55	-200	-200	-200

Maaseutupalvelut (vastuhenkilö maaseutupäällikkö)

Tulosalueeseen kuuluvat tulosityksiköt:

1. Maaseutupalvelut

Tulosalueen toiminta-ajatus

Tulosalueen toiminta-ajatuksena on tarjota hyvät maaseutuhallinnon palvelut alavutelaisille viljelijöille ja omalta osaltaan edistää kilpailukykyisen maaseutuyrittämisen edellytyksiä viihtyisässä kyläympäristössä.

Vaikuttavuustavoitteet

Sitovuus	Tavoite	Mittari	Mittarin tavoitearvo
	Elinvoimainen maatalouselinkeino	Maatilojen tuotantomäärät kasvavia	
	Sähköiset palvelut tehokäyttöön	Sähköisen asiainnin käyttäjämäärä	Vipupalvelun käyttäjiä 30% asiakkaista
	Ympäristöystävällinen maataloustuotanto	Ympäristötuen sitoutumisprosentti, erityisympäristötuki-sopimusten määrä	Sitoutumisprosentti 96 % Sopimuksia 100 kpl
	Elinvoimaiset kylät	Kyläsuunnitelmat	Kaikilla kylillä ajan-tasainen suunnitelma

Asiakkuustavoitteet

Sitovuus	Tavoite	Mittari	Mittarin tavoitearvo
	Asiakkaat tyytyväisiä palveluihin	Asiakastytyväisyyskysely asteikolla 1-5 Nettipalautte	Vähintään 4/5 Nettipalautteen huomioiminen

Henkilöstötavoitteet

Sitovuus	Tavoite	Mittari	Mittarin tavoitearvo
	Henkilöstön työhyvinvointia parannetaan	Säännöllinen työhyvinvointiselvitys	Tulokset yli koko maan keskiarvon

Talous- ja tehokkuustavoitteet

Sitovuus	Tavoite	Mittari	Mittarin tavoitearvo
Sitova	EU- ja kansallisten tukien tehokas käsittely	Maa- ja metsätalousministeriön maksatusaikataulu	Tukien maksatus 1.maksukeräilyssä

Kehittämisperiaatteet tavoitteiden saavuttamiseksi

1. Asiantunteva, tiedottava ja opastava maatalouden EU- ja kansallisten tukien hallinnointi
2. Neuvontapalveluiden tarjoaminen rahoitustuki-, eläke- ja muissa maaseutuyrittämisen kehittämisasioissa
3. Yhteistyö maatalouden ja maaseudun kehittämishankkeiden kanssa
4. Tietotekniikan osaamisen tason edistäminen maaseutuyrityksissä

5. Maatalouden kehittämismäärärahan kohdentaminen toimintaansa kehittäville tiloille
6. Ajankohtaisten koulutustilaisuuksien järjestäminen viljelijöille
7. Kylätoiminnan aktivoiminen. Kyläsuunnitelmien laadinta ja päivitys

Toiminta

Suoritteiden määrä	TP 09	TA 10	TA11	TS12	TS 13
Maaseutupäällikön EU- ja kansalliset tulotukipäätökset, milj. euroa	10,2	9,8	10,2	10,2	10,2

Keskeisiä lukuja	TP 09	TA 10	TA 11	TS 12	TS 13
Maatilojen lukumäärä	397	390	385	380	375
Tiloilla peltoa viljelyksessä, ha	11 660	11 650	11 700	11 700	11 700
Peltoa ha/tukea hakenut tila	29,4	29,9	30,4	30,8	31,2
Maidontuotanto, milj. l	13,3	13,3	13,3	13,3	13,3
Lihantuotanto, milj. kg	3,1	3,1	3,1	3,1	3,1

Talous 1000 €

	Sitovuus	TP 09	TA 10	TA 11	TS 12	TS 13
Toimintatulot	Sitova	3	5	3	3	3
Toimintamenot	Sitova	-100	-99	-100	-100	-100
Netto (toimintakate)		-96	-94	-97	-97	-97

PERUSTURVARYHMÄ

Perusturvaryhmän hallinto (vastuuhenkilö perusturvajohtaja)

Tulosalueen toiminta-ajatus

Hallinnon tarkoituksena on luoda päätöksenteolle ja palvelutuotannolle hyvät edellytykset tulokselliseen ja yhteistyöhakuiseseen toimintaan, sekä johtaa ja edistää tulosalueiden tavoitteiden toteutumista.

Vaikuttavuustavoitteet

Sitovuus	Tavoite	Mittari	Mittarin tavoitearvo
	Hallintopalvelujen toimivuus, joustavuus ja oikea-aikaisuus	Sanallinen arviointi	

Asiakkuustavoitteet

Sitovuus	Tavoite	Mittari	Mittarin tavoitearvo
	Toimistopalvelujen toimivuus, joustavuus ja oikea-aikaisuus	Toistuvaislaskujen laskutus ja tukien maksatus ajantasaisesti	kk:n puoleen väliin mennessä

Henkilöstötavoitteet

Sitovuus	Tavoite	Mittari	Mittarin tavoitearvo
	Ammattitaitoinen henkilöstö	Pätevyysvaatimukset täyttävät viranhaltijat	Virat täytetty päteillä
	Henkilöstön työhyvinvoinnin ja työssäjaksamisen tukeminen	Työhyvinvointikyselyt ja keskustelut Sairauspoissaolot	Kysely 1x 4 vuodessa Kehittämiskeskustelut vuosittain Sairaslomat eivät lisäänty

Talous- ja tehokkuustavoitteet

Sitovuus	Tavoite	Mittari	Mittarin tavoitearvo
	Laskutukset ja maksatukset ajallaan	Toistuvaislaskujen laskutus ja tukien maksatus samaan aikaan kk:sta (sovitut viikot)	Kotipalvelu 3. viikko Päivähoito 1. viikko Yleislaskutus 1. viikko Omaishoidontuet 2. vko
	Sähköinen asiointi	Sähköisesti jätettyjen päivähoitohakemusten määrä	Haetaan sähköisesti (90 %)
	Saatavat perinnässä	Saatavat	Kaikki perinnässä

Kehittämisperiaatteet tavoitteiden saavuttamiseksi

1. Yhteistyötä ja hankkeita jatketaan yhtäältä neljän kunnan kesken sekä toisaalta Kaste-ohjelman osa-hankkeina Etelä-Pohjanmaan maakunnan kuntien kanssa (mm. LapsiKaste, IkäKaste, Välittäjä, vammaispalveluhanke).
2. Kehittämistoiminnassa keskitytään yhteistyössä eri hallintokuntien ja soveltuvilta osin lähikuntien kanssa

- a. vanhustenhuollon palvelujen rakenteeseen ja toimintamalliin tavoitteena kotona asumisen ja selviytymisen lisääntyminen
 - b. aktivoivaan, kuntouttavaan ja syrjäytymistä ehkäisevään toimintaan (sosiaalityö, työtoiminnot, kehitysvammatyö)
 - c. päivähoidon toimintasisältöjen ja palvelurakenteen kehittämiseen
 - d. palvelutarpeen arvioinnin, asiakassuunnitelmien ja palveluohjauksen kehittämiseen
 - e. verkkopalvelujen kehittämiseen ja tietojärjestelmien hyödyntämiseen palvelujen parantamiseksi ja tuottavuuden lisäämiseksi (mm. päivähoidon tietojärjestelmä, Kersanet, nettisivut)
3. Henkilöstön saatavuuteen, erityisten sijaisten saamiseen, kiinnitetään erityistä huomiota: sijaispankki/pitkäaikaisten sijaisten käyttö. Otetaan käyttöön KuntaRekry rekrytoinnin ja sijaisten hallintaan. Henkilöstön työhyvinvointia edistetään ja tuetaan.

Toiminta

Suoritteiden määrä	TP09	TA10	TA11	TS12	TS13
laskut/perinnät/maksut	18873	19000	20000	20000	20000
Suoritteiden hinta €	TP09	TA10	TA11	TS12	TS13
laskut/perinnät/maksut	9,65	10	10	10	10

Keskeisiä lukuja	TP09	TA10	TA11	TS12	TS13
Perusturvaltk. kokoukset	9	12	12	12	12
Perusturvaltk:n käsittelemät asiat	140	150	150	150	150
Viranhaltijapäätökset	126	190	190	190	190

Talous (1000 €)

	Sitovuus	TP09	TA10	TA11	TS12	TS13
Toimintatulot	sitova	12	0	0	0	0
Toimintamenot	sitova	-182	-187	-193	-193	-193
Netto (toimintakate)		-170	-187	-193	-193	-193

Päivähoito (vastuuhenkilö päivähoiton johtaja)

Tulosalueeseen kuuluvat tulosyksiköt

1. Päiväkodit
2. Perhepäivähoito
3. Esiopetus
4. Lasten kotihoidontuki

Tulosalueen toiminta-ajatus

Lasten päivähoito ja esiopetus antavat turvallista ja monipuolista varhaiskasvatusta kaikille sitä tarvitseville lapsille perheiden tarpeiden mukaisesti tukemalla lapsen kehittymistä ja kasvamista terveeksi ja tasapainoiseksi yksilöksi.

Vaikuttavuustavoitteet

Sitovuus	Tavoite	Mittari	Mittarin tavoitearvo
	Laadukas ja monipuolinen varhaiskasvatus ja esiopetus	Kuntatason varhaiskasvatussuunnitelma Suullinen ja kirjallinen palaute	Suunnitelmatyö aloitetaan Palaute hyvä
	Tasapainoinen lapsi, huomioituna lapsen omat voimavarat	Lapsi Vasujen (varhaiskasvatussuunnitelmien) käyttö. Toimiva erityispäivähoito	Vanhempien kanssa on käyty Vasukeskustelut ja tarvittaessa on tehty kuntoutussuunnitelmat
	Päivähoitotoimintojen ajantasaistaminen	Täydennyskoulutus Tiimimäinen työote	Pienryhmäpedagogiikan ja omahoitajatoiminnan käynnistyminen

Asiakkuustavoitteet

Sitovuus	Tavoite	Mittari	Mittarin tavoitearvo
Sitova	Päivähoitopaikka järjestyy joustavasti ja nopeasti	Päivähoitopaikan järjestymisaika	Lainsäädännön mukainen
	Tyytyväisyys varhaiskasvatuspalveluihin	Asiakaskysely Lapsiperhebarometri joka toinen vuosi	Hyvä kokonaisarviointi
	Sähköinen asiointi	Toimiva palvelu	Päivähoitoon mahdollisuus hakea sähköisesti

Henkilöstötavoitteet

Sitovuus	Tavoite	Mittari	Mittarin tavoitearvo
	Ammattitaitoinen henkilöstö	Perhepäivähoitajilla ammattitutkinto Täydennyskoulutus	Pph ammattitutkinto 80% perhepäivähoitajista Päivitetty tieto-taito
	Henkilöstön työhyvinvoinnin ja työssäjaksamisen tukeminen	Motivoitunut henkilöstö Sairaslomien määrä Toimiva sijaisjärjestelmä	Työhyvinvointikysely 1x 4 vuodessa Kehityskeskustelut Sairaslomien määrän väheneminen Osaavat sijaiset

Talous- ja tehokkuustavoitteet

Sitovuus	Tavoite	Mittari	Mittarin tavoitearvo
	Tehokkaat päivähoitopalvelut	Lapsen läsnä päivän hinta hoitomuodottain	Kohtuuhintaisuus
	Sähköinen asiointi	Sähköisesti jätettyjen päivähoitohakemusten määrä	Haetaan sähköisesti (90 %)

Kehittämisperiaatteet tavoitteiden saavuttamiseksi

1. Tehostetaan päivähoiton uuden tietojärjestelmän (mm. mobiilikännäkät ja sähköinen asiointi) käyttöä palvelujen kehittämisessä ja tuottavuuden parantamisessa.
2. Päivähoitossa tehdään asiakaskysely ja tämän pohjalta kehitetään päivähoiton rakennetta ja toimintatapoja vastaamaan kysynnän mukaisiin tarpeisiin, erityisesti huomioiden lisääntyvä vuorohoidon tarve. Selvitetään vuorohoidon järjestämisen mahdollisuutta yhteistyössä Töysän kanssa.
3. Aloitetaan päivähoiton palvelurakenteen pitemmän aikavälin suunnittelu. Päivähoiton toimintatapoja kehitetään vastaamaan kysynnän mukaisiin tarpeisiin.
4. Kehitetään erityispäivähoitoa ja turvataan riittävät erityislastentarhanopettajan ja erityisavustajien palvelut. Selvitetään yhteistyössä naapurikuntien kanssa kiertävän erityislastentarhaopettajan palvelujen järjestämistä. Moniammatillinen Vekara työryhmän jatkaa työskentelyä erityispäivähoiton ja esioppilaiden oppilashuolto asioiden asiantuntijaryhmänä.
5. Päiväkodeissa ja soveltuvien osien ryhmiksissä ja perhepäivähoitossa käynnistetään pienryhmäpedagogista ja omahoitajatoimintaa
6. Järjestetään sivistystoimen kanssa erilaisia esiopetuksen toteuttamisen vaihtoehtoja. Päiväkoteihin sijoitetaan ensisijaisesti päivähoitoa tarvitsevia esioppilaita.
7. Koululaisten aamu- ja iltapäivähoitoa järjestetään tarpeen mukaan valtakunnallisten laatuvaatimusten mukaisesti
8. Turvataan päivähoiton laatu riittävän / koulutetun henkilökunnan avulla sekä ajanmukaistetaan toimintamalleja. Niiden avulla tuetaan henkilökunnan jaksamista ja työkyvyn ylläpitämistä.

Toiminta

Suoritteiden määrä	TP09	TA10	TA11	TS12	TS13
Päivähoito, kokopv	45716	45000	46000	45000	45000
Esiopetus, osapv	8577	10500	10500	10500	10500
Lasten kotih.tukea saaneet perheet ka/kk	146	160	140	140	140
Suoritteiden hinta	TP09	TA10	TA11	TS12	TS13
Päivähoito, kokopäivä	41	42	43	44	44
Esiopetus, osapäivä	25,5	27	27	27	27
Kotihoidontuki €/ruokak./kk	352	345	350	350	350
Viranhaltijapäätökset					
- Hallinnolliset päätökset	515	600	500	500	500
- yksilöpäätökset	1012	900	1000	1000	1000

Talous (1000 €)

	Sitovuus	TP09	TA10	TA11	TS12	TS13
Toimintatulot	sitova	446	468	477	477	477
Toimintamenot	Sitova	-3253	-3463	-3556	-3556	-3556
Netto (toimintakate)		-2808	-2995	-3079	-3079	-3079

Sosiaalityö (vastuuhenkilö sosiaalityön päällikkö)

Tulosalueeseen kuuluvat tulosyksiköt

1. Perussosiaalityö
2. Ostopalvelut
3. Kehitysvammatyö
4. Toimeentuloturva
5. Työllistymistä tukevat palvelut

Tulosalueen toiminta-ajatus

Sosiaalityön tarkoituksena on tukea ja edistää kaupunkilaisten omatoimista selviytymistä, elämänhallintaa/elämäntaitoja ja sosiaalista turvallisuutta muuttuvissa oloissa ja elämäntilanteissa eri ikävaiheissa yksilöinä, perheinä ja asuinyhteisöjensä jäsenenä.

Vaikuttavuustavoitteet

Sitovuus	Tavoite	Mittari	Mittarin tavoitearvo
	Jokapäiväisestä arkielämästä selviytyvä yksilö ja perhe	Sanallinen arviointi	
	Kotona ja kodinomaisissa oloissa asumisen turvaaminen ja edistäminen	Uudet laitos-sijoitukset	0/vuosi
	Työllistymisen ja sosiaalisen toimintakyvyn edistäminen	Passiivisen työ-markkinatuen saajien määrä	max ka 30

Asiakkuustavoitteet

Sitovuus	Tavoite	Mittari	Mittarin tavoitearvo
Sitova	Asiakkaan tulee päästä henkilökohtaisesti keskustelemaan sos.tt tai -ohjaajan kanssa	Jonotusaika	<7 arkipäivää
Sitova	Asiakkaan palvelutarve tulee arvioida pyynnöstä	Arviointiprosessi toteutettu määräajassa	Kiireellisessä tilanteessa suoritettavat arviointi viipymättä Ei-kiireelliset arviointiprosessit käynnistetty 7 arkipäivän kuluessa ja saatettu loppuun 3kk:n määräajassa
Sitova	Laaditut ja määräajoin tarkistetut asiakas- ja aktivointisuunnitelmat	Asiakas-suunnitelma/asiakas	100%

Henkilöstötavoitteet

Sitovuus	Tavoite	Mittari	Mittarin tavoitearvo
	Pysyvä, pitkäaikainen henkilöstö	Virkojen täyttö vakituisella henkilöstöllä	täyttöaste yli 70%
	Ammattitaitoinen henkilöstö	Täydennyskoulutukseen osallistuminen	3-10 päivää (VN:n periaatepäätös)
	Henkilöstön työhyvinvoinnin ja työssäjaksamisen parantaminen	Toteutetut kehityskeskustelut	100%

Talous- ja tehokkuustavoitteet

Sitovuus	Tavoite	Mittari	Mittarin tavoitearvo
Sitova	Lastensuojelun selvitykset toteutetaan määräajassa	Käytetty aika	<3kk
Sitova	Toimeentulotukipäätöksen viivytyksetön käsittely	Käsittelyaika	<7 arkipäivää
	Työmarkkinatukikustannusten väheneminen	Kustannukset/kk	< ka. 9000e/kk

Kehittämisperiaatteet tavoitteiden saavuttamiseksi

1. Lastensuojelussa keskitytään systemaattisuuden ja suunnitelmallisuuden lisäämiseen entisestään sekä ennaltaehkäisevässä, että lapsi- ja perhekohtaisessa lastensuojelussa
2. Arvioidaan lastensuojelun suunnitelman toteutumista väliraportilla
3. Jatketaan lastensuojelun tuotteiden selkiinnyttämistä ja vaikuttavuuden arviointia.
4. Osallistutaan Kaste-hankkeen käynnistämisen nuorten mielenterveystyön paikallisen mallin kehittämiseen
5. Pyritään vähentämään lastensuojelun kuormittavuutta toimintatapoja selkiinnyttämällä
6. Kehitetään lapsiperheiden palveluita kokonaisvaltaisesti kustannustehokkaasti hallintorajat ylittäen selvittäen mm. päivähoiton kelto-toimintaa, kuntoutusohjausta, perhetyötä ja kotipalvelua.
7. Aikuisosiaalityössä kehitetään edelleen palvelutarpeen arviointia, asiakassuunnitelmien laadintaa ja palveluohjausta hyödyntämällä Valtaväylä-hankkeen kehittäjää. Lisäksi panostetaan kirjallisen toimeentulotukimenettelyn lisäämiseen.
8. Jatketaan työllistymistä tukevien palvelujen kehittämistä edelleen osana aktivoivaa sosiaalipolitiikkaa yhteistyössä te-toimiston, terveydenhuollon ja järjestösektorin kanssa. Selvitetään lisäksi työllistymistä tukevien palvelujen laajentamisen ja aikuisten monialaisen työpajan luomisedellytyksiä.
9. Jatketaan romanityötä moniammatillisena yhteistyönä opetushallituksen tukemana.
10. Suunnitellaan ja aikataulutetaan hallituksen vammaispoliittisessa ohjelmassa VAMPOssa esittämien toimenpiteiden käynnistämistä yhteistyössä kunnan eri sektoreiden kanssa sekä mahdollisesti myös osittain alueellisesti.
11. Osallistutaan Eskoon kautta KASTE ohjelman vammaispalvelujen valtakunnalliseen kehittämishankkeeseen sekä jatketaan alueellisesti vammaispalveluiden yhdenmukaistamista yhteistyössä mm. Eskoon Havu-hankkeen kanssa.
12. Kehitysvammatyössä palvelukeskus Tervashovissa pyritään vastaamaan uusien ja monipuolistuvien asiakkuuksien tuomiin haasteisiin vastuualueita jakamalla ja tehtävänkuvia selkiinnyttämällä toimivaksi vammaispalvelukokonaisuudeksi.
13. Erityishuollon johtoryhmän toiminta vakiinnutetaan osaksi kehitysvammahuollon kenttää.
14. Jatketaan Alavuden kaupungin kunnallisen kehitysvammaisten kuntoutusohjauksen toimintamallin ja työnkuvan vakiinnuttamista sekä käytäntöjen kehittämistä.
15. Sosiaalityön laatu varmennetaan riittävän ja koulutetun henkilöstön avulla, jonka jaksamista tuetaan koulutuksella.
16. Kehitetään edelleen sosiaalityöstä tiedottamista ennen kaikkea panostamalla nettisivujen sisältöihin ja kaupungin uudistuneen visuaalisen ilmeen hyödyntämiseen.

Toiminta

Suoritteiden määrä	TP09	TA10	TA11	TS12	TS13
Sijaishuollon vrk:t (lastensuojelu)	2622	2000	3650	3650	3650
Perhetyöntekijän käynnit	890	1200	1200	1200	1200
Tt-tukea saaneet ruokakunnat	422	380	380	380	380
Vammaispalveluasiakkaat	150	150	150	150	150
Kehitysvammaisten hoitopäivä	16302	15500	15500	15500	15500
Palveluasuminen vrk (mt; Tusanhovi + ostot)	6251	5800	5800	5800	5800
Passiivista työm.tukea saavat ka/kk	41	30	30	30	30
Tuettu työ (palkkatyö)	1121	1500	1500	1500	1500
Työtoimintapäivä (ei palkkatyö)	2064	2000	3050	3050	3050

Suoritteiden hinta	TP09	TA10	TA11	TS12	TS13
Lastensuojeluvrk	176	196	146	146	146
Perhetyöntekijäkäynnit	59	65	67	67	67
Kehitysvammaisten hoitopäivä		74	72	72	72
Palveluas. (mt; Tusanhovi + ostot)	50	58	82	82	82
Työmarkkinatuki €/kk/saaja	242	360	307	307	307

Keskeisiä lukuja	TP09	TA10	TA11	TS12	TS13
Viranhaltijapäätökset					
- hallinnolliset päätökset	215	230	230	230	230
- yksilöpäätökset	476	250	500	500	500
- toimeentulotukipäätökset	2022	1700	1700	1700	1700

Talous (1000 €)

	Sitovuus	TP09	TA10	TA11	TS12	TS13
Toimintatulot		903	938	985	985	985
Toimintamenot		-4218	-4373	-4521	-4521	-4521
Netto (toimintakate)	Sitova	-3316	-3435	-3536	-3536	-3536

Vanhusten palvelut (vastuhenkilö vanhustyön johtaja)

Tulosalueeseen kuuluvat tulosyksiköt

1. Kotihoito
2. Palvelukeskus Lukkarinhovi
3. Palveluasuminen

Tulosalueen toiminta-ajatus

Vanhusten palvelujen tarkoituksena on tukea ja edistää iäkkäiden ihmisten omatoimisuutta, elämänhallintaa ja sosiaalista turvallisuutta kotona tai kodinomaisissa oloissa ja turvata laitoshoidon tarvitseville inhimillinen hoito kohtuullisin kustannuksin.

Vaikuttavuustavoitteet

Sitovuus	Tavoite	Mittari	Mittarin tavoitearvo
Sitova	Kotona asumisen turvaaminen ja edistäminen	Kotona asuvien osuus 75 vuotta täyttäneistä	92%:a 75 vuotta täyttäneistä asuu kotona
	Säännöllisen kotihoidon lisääminen (käynti 1 x viikossa tai useammin)	Säännöllisen kotihoidon kattavuus Säännöllistä kotihoitoa saavien 75-v-määrä	12 % 75 vuotta täyttäneistä on säännöllisen kotihoidon piirissä Rava vähintään 1,5 132 75-v täyttäneitä on säännöllisen kotihoidon piirissä
	Pitkäaikaisen laitoshoidon väheneminen/nykytasolla pysyminen	Pitkäaikaishoidon paikkamäärä	Laitoshoiva < 65

Asiakkuustavoitteet

Sitovuus	Tavoite	Mittari	Mittarin tavoitearvo
Sitova	Palvelutarpeen arviointi määräajassa	Kiireellisessä tilanteessa suoritettavat arviointikäynnit. Ei-kiireelliset arviointikäynnit	Tehty viipymättä Tehty määräajassa 75 vuotta täyttäneille ja Kelan erityishoitotukea saaville viimeistään 7. arkipäivänä.
	Asiakkaan tarpeista lähtevä omatoimisuutta edistävä palvelu	Hoito- ja palvelusuunnitelman toteutuminen ja seuranta	Hoito- ja palvelusuunnitelmat tehty ja päivitetty tarpeen muuttuessa
	Asiakkaat ovat tyytyväisiä saamaansa palveluun ja hoitoon	Vanhuspalveluiden piirissä olevien asiakkaiden valitukset Asiakastyytyväisyyskysely	Ei aiheellisia valituksia Toteutetaan 2011

Henkilöstötavoitteet

Sitovuus	Tavoite	Mittari	Mittarin tavoitearvo
	Riittävä ja ammattitaitoinen henkilökunta	Henkilöstömitoitus	Laatusuositus
	Henkilökunnan työhyvinvointi	Kehityskeskustelut Työhyvinvointikysely Sairauspoissaolojen seuranta	Kehityskeskustelut toteutetaan joka toinen vuosi Sairauspoissaolot eivät lisäänty
	Riittävä täydennyskoulutus	Täydennyskoulutus päivien toteutuminen	3 täydennyskoulutus-päivää/työntekijä/ vuosi

Talous- ja tehokkuustavoitteet

Sitovuus	Tavoite	Mittari	Mittarin tavoitearvo
	Taloudellinen, laadukas ja toimiva vanhustenhuollon palvelurakenne	Kustannusten seuranta	Sanallinen arvio
	Oikea-aikainen hoito ja hoidon porrasteisuus	Toimintakykymittarit ja asiakkaan kokonaistilanteen ammatillinen arviointi	Vanhustenhuollon palvelukriteerin mukaisesti

Kehittämisperiaatteet tavoitteiden saavuttamiseksi

1. Vanhustenhuollon toimintaa organisoidaan ja voimavaroja kohdennetaan vanhustenhuollosta tehtyjen selvitysten ja asetettujen tavoitteiden suuntaisesti. Vanhuspalvelujen suunnitelma päivitetään.
2. Palvelujen myöntäminen perustuu perusturvalautakunnan vahvistamiin vanhustenhuollon palvelujen kriteereihin
3. Palveluohjauksen periaatteena on: oikea asiakas, oikeassa paikassa, oikean ajan, oikea aikaisesti
4. Lisätään kunnallisen tehostetun palveluasumisen (ympäri- vrk hoito, nyt 60 paikkaa) osuutta asteittain ja vastaavasti kunnallisen palveluasumisen (ei ympärivuorokautista, nyt 37 paikkaa) osuus vähenee. Yksityisen palveluasumisen paikkoja käytetään 10-11 ja tehostetun n. 16 paikkaa.
5. Viishovin käyttöä kotiin kuntoutuksen ja välimuodon hoitopaikkana jatketaan ja kehitetään. Salmikodon käyttötarkoitusta selvitetään (muu käyttö tai kortteli -palvelualuemallin kehittäminen) voimavarojen keskittämiseksi Rantakotoon
6. Kehitetään ehkäiseviä ja toimintakykyä tukevia palveluja ja toimintamuotoja palkkaamalla fysioterapeutti vanhuspalveluihin. Käynnistetään yhteistyö liikuntatoimen kanssa ja haetaan yhdessä Voimaa Vanhuuteen hankkeeseen. Lisäksi Ähtärin Veljeskotia hyödynnetään tilanteissa, joissa tarvitaan kokonaisvaltaista tehostettua kuntoutusta, max 10 kuntoutusjaksoa.
7. Lääkkeiden koneelliseen annosjakeluun siirrytään kotihoidossa ja Rantakodossa
8. Omaishoidontukea myönnetään edellytykset täyttävälle
9. Laitoshoidon yksikköinä toimivat Lukkarinhovin toinen osasto (30 paikkaa) ja terveyskeskuksen vuodeosasto (22-25 paikkaa)
10. Tehdään palveluyhteistyötä vanhusten palveluissa eri toimijoiden kanssa m. vapaaehtoistyön lisäämiseksi
11. Osallistutaan valtakunnallisiin ja maakunnallisiin Kaste- ym. hankkeisiin.
12. Pyritään turvaamaan vanhusten palveluissa riittävä ja koulutettu henkilökunta

ja henkilökunnan jaksaminen. Henkilöstöresursseja lisätään suunnitelmallisesti kotihoitoon, tehostettuun palveluasumiseen, laitoshoiwaan ja kuntoutukseen. Henkilöstöä käytetään joustavasti palvelutarpeiden mukaisesti.

13. Huolehditaan riittävästä täydennyskoulutuksesta.

14. Varataan oppisopimuskoulutuspaikkoja lähihoitajille henkilöstön saatavuuden parantamiseksi

Toiminta

Suoritteiden määrä	TP09	TA10	TA11	TS12	TS13
Kotihoitokäynti, josta	42693	59000	67 000	67 000	67 000
Yöpartiokäynti	5761	6500	6000	6000	6000
Vanhainkodin hoitopäivät	13392	10500	10 500	10 500	10 500
Tehostetun palveluasumisen hoitopäivät					
Tehostetun palveluasumisen ostaminen			21900	21 900	21 900
Palveluasumisen ostaminen, hpv	10860	9500	4000	4000	4000
Palveluasuminen, kunnallinen	8131	24000	16 500	16 500	16 500
Omaishoidontuki, pv	19747	20000	20 000	20 000	20 000
Suoritteiden hinta	TP09	TA10	TA11	TS12	TS13
Kotihoitokäynti	28	22	21	21	21
Yöpartio	20	17	20	20	20
Vanhainkodin hoitopäivä	106	98	103	103	103
Palveluasumisen ostaminen	76	68	60	60	60
Palveluasuminen, kunnallinen	58	72	52	52	52
Omaishoidontuki	12	13	14	14	14
Keskeisiä lukuja	TP09	TA10	TA11	TS12	TS13
Viranhaltijapäätökset					
- Hallinnolliset päätökset	819	1000	1200	110	1100
- yksilöpäätökset	382	450	500	450	450

Talous (1000 €)

	Sitovuus	TP09	TA10	TA11	TS12	TS13
Toimintatulot	Sitova	1855	1984	2447	2390	2390
Toimintamenot	Sitova,	-6683	-7307	-7822	-7822	-7822
Netto (toimintakate)		-4828	-5319	-5375	-5375	-5375

Kansanterveysyö (vastuuhenkilö perusturvajohtaja)

Tulosalueen toiminta-ajatus

Terveyspalvelujen tarkoituksena on tukea ja edistää kaupunkilaisten omatoimisuutta, fyysistä, psyykkistä ja sosiaalista terveyttä ja toimintakykyisyyttä muuttuvissa oloissa ja eri elämäntilanteissa kohtuullisin kustannuksin.

Tavoitteet

Sitovuus	Tavoite	Mittari	Mittarin tavoitearvo
	Kaupunkilaisten terveyden edistäminen	Sanallinen arviointi	
Sitova	Kotona/kodinomaisissa oloissa asumisen turvaaminen ja edistäminen	Kotona/kodinomaisissa olosuhteissa asuvien osuus 75 vuotta täyttäneistä	92 %:a 75 vuotta täyttäneistä asuu kotona/kodin omisissa oloissa

Kehittämisperiaatteet

1. Perusterveydenhuollon rakenteiden ja tuottavuuden sunnittelmalliset parantamistoimet hyödyntämällä työryhmien raportteja ja kehittämis ehdotuksia
2. Määrärahaan sisältyy n. 100 000 euron rakenteellinen säästötavoite
3. Erikoissairaanhoidon ohjaus ja kustannusvastuun selkiyttäminen (selvitys)
4. Vanhustenhuollon palvelun kehittäminen yhdessä kaupungin kanssa. Vanhusten pitkäaikaisesta laitoshoidosta hoidetaan terveyskeskuksen vuodeosastolla 23-25 paikan verran. Selvitetään ja arvioidaan vuoden aikana tehtyjen uudistusten (kuntoutus, kotihoito, Viishovi) vaikutukset paikkatarpeeseen ja tehdään suunnitelmat rakenteellisista ja toiminnallisista uudistuksista. Pyritään kaupungin ja terveyskeskuksen toiminnalla vaikuttamaan pitkäaikaishoidon vähenemiseen
5. Ympäristöterveydenhuollon palvelu siirtyy 1.1.2011 Seinäjoen kaupungin tuottamaksi. Kustannukset talousarviovuonna ovat 207 000 euroa.
6. Toiminnan ja talouden raportoinnin ja seurannan kehittäminen ajantasaiseksi
7. Terveysyhtymän kanssa tehdään erillinen vuosittainen palvelusopimus. Palvelusopimusmenettelyn kehittäminen ohjausvälineenä.

Toiminta

Suoritteiden määrä	TP09	TA10	TA11	TS12	TS13
Osviitta	5903	5400	5200	5200	5200
Lääkärikäynnit	14921	14100	13800	13800	13800
Plk hoitajan itsenäinen vastaanotto		2100	3500	3500	3500
Hoitopäivät, akuutti	10236	11440	11850	11850	11850
Hoitopäivät, pitkäaik.	9230	9000	8500	8500	8500
Psykiatrian osasto	4969	4800	4800	4800	4800
Psykiatriset hoitopv:t	1705	1600	1500	1500	1500
Psykiatriset plk käynnit yhteensä (6-luokkainen palvelutuotteistus)	3151	2900	3320	3320	3320

Suoritteiden hinta €	TP09	TA10	TA11	TS12	TS13
Osviitta	54	60	60	60	60
Lääkärikäynnit	104	93	86	86	86
Plk hoitajan itsenäinen vastaanotto		20	25	25	25
Hoitopäivät, akuutti		185	199	199	199
Hoitopäivät, pitkäaik.		132	122	122	122
Psykogeriatriinen osasto	126	152	152	152	152
Psykiatriset hoitopv:t	210	242	261	261	261
Psykiatrian käynti, hintaväli (6-luokkainen palvelutuotteistus)	106-245	109-265	44 - 262	44 - 262	44 - 262

Talous (1000 €)

	Sitovuus	TP09	TA10	TA11	TS12	TS13
Toimintatulot	sitova	5				
Toimintamenot	sitova	-8997	-9360	-9447	-9447	-9447
Netto (toimintakate)		-8992	-9360	-9447	-9447	-9447

Erikoissairaanhoidon (vastuuhenkilö perusturvajohtaja)

Tulosalueen toiminta-ajatus

Terveyspalvelujen tarkoituksena on tukea ja edistää kaupunkilaisten omatoimisuutta, fyysistä, psyykkistä ja sosiaalista terveyttä ja toimintakykyisyyttä muuttuvissa oloissa ja eri elämäntilanteissa kohtuullisin kustannuksin

Tavoitteet

Sitovuus	Tavoite	Mittari	Mittarin tavoitearvo
	Kaupunkilaisten terveyden edistäminen	Sanallinen arviointi	
Sitova	Kotona/kodinomaisissa oloissa asumisen turvaaminen ja edistäminen	Kotona/kodinomaisissa olosuhteissa asuvien osuus 75 vuotta täyttäneistä	92 %:a 75 vuotta täyttäneistä asuu kotona/kodin omisissa oloissa

Kehittämisperiaatteet

1. Erikoissairaanhoidon ja perusterveyden huollon työnjakokysymyksiä selvitetään osana terveysyhtymää
2. Osa perustason erikoissairaanhoidosta (mm. geriatria, psykiatria, osa sisätaudeista) tuotetaan terveyskeskuksessa
3. Erikoissairaanhoidon kustannusten ja toiminnan koordinoituvastuu on Kuusiokuntien terveysyhtymällä

Toiminta

Suoritteiden määrä	TP09	TA10	TA11	TS12	TS13
Plk- ja rtg-käynnit	8836	8000	9500	9500	9500
Hoitopäivät	2488	2000	2000	2000	2000
Hoitopaketit	1361	1800	1300	1300	1300
Kuntoutuskotipäivät.	37	80	80	80	80
Päivätoimintakäynnit	43	80	80	80	80

Talous (1000 €)

	Sitovuus	TP09	TA10	TA11	TS12	TS13
Toimintatulot	sitova					
Toimintamenot	sitova	-8709	-8650	-8700	-8700	-8700
Netto (toimintakate)		-8709	-8650	-8700	-8700	-8700

SIVISTYSRYHMÄ

Koulutuslautakunnan hallinto (vastuhenkilö sivistysjohtaja)

Tulosalueeseen kuuluvat tulosyksiköt:

1. hallinto ja musiikin ja käsityön taiteen perusopetus

Tulosalueen toiminta-ajatus

Kouluhallinto luo valmistelullaan edellytykset päätöksenteolle, organisoii ja kehittää tulosryhmän eri tulosalueiden hallintoa, talouden seuranta, suunnitelmallisuutta ja koulutusta sekä mahdollistaa musiikin perusopetuksen tarjoamiseen ja käsityön taiteen perusopetuksen.

Vaikuttavuustavoitteet

Sitovuus	Tavoite	Mittari	Mittarin tavoitearvo
	Koulujen ja muiden yhteistyökumppaneiden hallinnollisten palvelujen tuottaminen	Käsittelyaika	Tapauskohtainen
	Mahdollistetaan musiikinopiston ja käsityön opetuksen tarjoaminen	Opiskelijamäärä	

Asiakkuustavoitteet

	Asiat käsitellään joustavasti	Käsittelyaika	Tapauskohtainen
--	-------------------------------	---------------	-----------------

Henkilöstötavoitteet

	Virkakelpoiset opettajat ja muu henkilöstö	kelpoisuus tehtävään	100 %
	Henkilöstön sitoutuminen työhön ja työhyvinvointi	Työhyvinvointiselvitys	Tulokset yli maan keskiarvon

Kehittämisperiaatteet tavoitteiden saavuttamiseksi

1. Osaamistason säilyttäminen ja edistäminen
2. Suunnittelun ja työnjaon kehittäminen

Toiminta

Suoritteiden määrä	TP 09	TA10	TA11	TS12	TS13
Koulutuslautakunnan kokoukset	8	8	8	9	9
Koulutuslautakunnan päätökset	70	64	80	80	80
Viranhaltijapäätökset	270	285	300	300	300

Talous (1000 €)

	Sitovuus	TP 09	TA10	TA11	TS12	TS13
Toimintatulot	Sitova	0	0	0	0	0
Toimintamenot	Sitova	-209	-219	-220	-220	-220
Netto (toimintakate)		-209	-219	-220	-220	-220
Sisäiset vuokrat		-5	-5	-5	-5	-5

Perusopetus (vastuuhenkilö sivistysjohtaja)

Tulosalueeseen kuuluvat tulosyksiköt:

- 1-6-luokkien opetusta antavat koulut (ml. pienluokkaopetus Kirkkomännikössä)
- 7-9-luokkien opetus
- koulujen yhteinen opetus(kielet ja erityisopetus)

Tulosalueen toiminta -ajatus

Perusopetus antaa elämässä tarpeelliset hyvät perustiedot ja taidot, edistää tasa-arvoa ja elinikäistä oppimista sekä yhdessä kodin ja muiden yhteistyötahojen kanssa kasvattaa terveyteen, sosiaaliseen ajatteluun ja vastuuseen itsestä, toisista ihmisistä ja ympäristöstä.

Vaikuttavuustavoitteet

Sitovuus	Tavoite	Mittari	Mittarin tavoitearvo
Sitova	9. luokan oppilaat saavat perusopetuksen päättötodistuksen	Oppivelvollisuuden suorittaminen	100 %
	Oppilaat saavuttavat toisen asteen opintokelpoisuuden	Siirtyminen jatko-opintoihin vuoden kuluessa	98 %

Henkilöstötavoitteet

	Henkilöstön viihtyminen työssä. Henkilöstöllä riittävät mahdollisuudet täydennyskoulutukseen.	Työhyvinvointiselvitys.	hyvinvointiselvityksen tulokset yli maan keskiarvon.
--	---	-------------------------	--

Talous- ja tehokkuustavoitteet

	Opetukseen on käytettävissä riittävästi tunteja	h/oppilas	1,9 h/oppilas
--	---	-----------	---------------

Kehittämisperiaatteet tavoitteiden saavuttamiseksi

1. Virkakelpoinen henkilöstö antaa hyvää perusopetusta ajanmukaisissa tiloissa ajanmukaisin välinein.
2. Muodostetaan opetusryhmät opetuksellisesti tarkoituksenmukaisina.
3. Tarkistetaan opetussuunnitelmia kehittämissuunnitelman mukaisesti.
4. Järjestetään esiopetusta koulujen erillisissä ryhmissä ja sekä osana alkuopetusta sekä perusturvan päivähoidon yhteydessä.
5. Pyritään pitämään käyttömenot valtionosuusperusteen tasolla.

Toiminta

Suoritteiden määrä	TP 09	TA10	TA11	TS12	TS13
Oppilaat ja koulun esioppilaat	1086	1054	1038	1056	1070

Suoritteiden hinta, €	TP 09	TA10	TA11	TS12	TS13
€/oppilas	6148	6598	6767	6652	6565

Talous (1000 €)

	Sitovuus	TP 09	TA10	TA11	TS12	TS13
Toimintatulot	Sitova	69	64	120	120	120
Toimintamenot	Sitova	-6747	-7019	-7145	-7145	-7145
Netto (toimintakate)		-6677	-6955	-7025	-7025	-7025
Sisäiset vuokrat		-526	-533	-398	-398	-398

Lukio (vastuuhenkilö lukion rehtori)

Tulosalueeseen kuuluvat tulosyksiköt

1. lukio-opetus

Tulosyksikkö 1:n toiminta-ajatus

1. Lukion toiminta-ajatuksena on, että opiskelijamme saisivat lukio-opinnoillaan riittävän tiedollisen pohjan ylioppilastutkintoa ja jatko-opintoja varten
2. löytäisivät oman paikkansa aktiivisena, vastuullisena ja velvollisuudentuntoisena kansalaisena
3. voisivat lukiossamme kehittää yhteistyö- ja vuorovaikutustaitojaan ja kykyään toimia erilaisissa ryhmissä ja yhteisöissä
4. kehittyisivät kokonaispersoonallisuudeltaan terveesti ja voisivat opiskella kannustavassa sekä rohkaisevassa oppimisympäristössä

Vaikuttavuustavoitteet

Sitovuus	Tavoite	Mittari	Mittarin tavoitearvo
Sitova	Ylioppilaskirjoitusten tulokset yli valtakunnallisen keskitason	Yo-tulokset	Menestyminen yo-kirjoituksissa valtakunnallista keskitasoa paremmin.

Asiakkuustavoitteet

Sitovuus	Tavoite	Mittari	Mittarin tavoitearvo
	Alavuden lukio tarjoaa toisen asteen opiskelumahdollisuuden peruskoulun päättävälle lähialueen nuorille.	Lukion opiskelija-rekisteri	Vähintään 50 % Alavuden peruskoulun 9.-luokkalaisista hakeutuu Alavuden lukioon.

Henkilöstötavoitteet

Sitovuus	Tavoite	Mittari	Mittarin tavoitearvo
	Henkilöstön viihtyminen työssä. Henkilöstöllä riittävät mahdollisuudet täydennyskoulutukseen.	Työhyvinvointiselvitys. Kehityskeskustelut.	Hyvinvointiselvityksen tulokset yli maan keskiarvon.

Talous- ja tehokkuustavoitteet

Sitovuus	Tavoite	Mittari	Mittarin tavoitearvo
	Lukion opiskelijat saavuttavat kolmannen asteen jatko-opintokelpoisuuden.	Tilastokeskuksen tiedot	85 % opiskelijoista hakeutuu/pääsee yliopistoon, tiedekorkeakouluun tai ammattikorkeakouluun.

Kehittämisperiaatteet tavoitteiden saavuttamiseksi

1. Opetuksen laadun ja sen arvioinnin jatkuva kehittäminen
2. Alavuden lukion ja lukio-opintojen esittely Alavuden peruskoulun 9.-luokkalaisille ja heidän vanhemmilleen
3. Monipuolinen kurssitarjonta, virtuaaliopetuksen kehittäminen ja yhteistyö maakunnan toisen asteen oppilaitosten kanssa
4. Tehokas oppilaanohjaus

Toiminta

Suoritteiden määrä	TP 09	TA10	TA11	TS12	TS13
Oppilasmäärä	194	215	221	215	215

Suoritteiden hinta, €	TP 09	TA10	TA11	TS12	TS13
€/oppilas	5613	5344	5031	5148	5172

Talous (1000 €)

	Sitovuus	TP 09	TA10	TA11	TS12	TS13
Toimintatulot	Sitova	5	1	1	1	1
Toimintamenot	Sitova	-1093	-1150	-1088	-1088	-1088
Netto (toimintakate)		-1089	-1149	-1087	-1087	-1087
Sisäiset vuokrat		-114	-102	-66	-66	-66

Ammatillinen koulutus (vastuhenkilö sivistysjohtaja)

Tulosalueeseen kuuluvat tulosityksiköt:

1. Ammatillinen koulutus

Tulosalueen toiminta-ajatus

Alavus on mukana Seinäjoen koulukuntayhtymässä.

Kehittämisperiaatteet tavoitteiden saavuttamiseksi

1. Ammatillista koulutusta kehitetään vastaamaan työelämän asettamiin haasteisiin siten, että alueen nuorilla on mahdollisuus sijoittua työhön omalla kotiseudullaan.

Talous (1000 €)

	Sitovuus	TP 09	TA10	TA11	TS12	TS13
Toimintatulot	Sitova					
Toimintamenot	Sitova	-75	-73	-73	-73	-73
Netto (toimintakate)		-75	-73	-73	-73	-73

Lakeudenportin opisto (vastuhenkilö rehtori)

Tulosalueeseen kuuluvat tulosyksiköt:

1. Kansalaisopisto (Alavus, Kuortane, Töysä, Ähtäri)
2. Etelä-Pohjanmaan kesäyliopiston sivutoimipiste

Tulosalueen toiminta-ajatus

Lakeudenportin opisto on vapaan sivistystyön oppilaitos, jonka tavoitteena on edistää toimialueensa asukkaiden kykyä ja halua elinikäiseen oppimiseen, uusien asioiden omaksumiseen ja itsensä kehittämiseen tarjoamalla heille monipuolisia koulutuspalveluja.

Vaikuttavuustavoitteet

Sitovuus	Tavoite	Mittari	Mittarin tavoitearvo
Sitova	Tasokas, monipuolinen ja ajankohtainen opetusohjelma	Opiskelijoiden osuus toimialueen kuntien asukasmäärästä	18 %
	Tietoyhteiskunnan perustaitojen opettaminen yhä useammalle kuntalaiselle	Tietotekniikan opetuksen määrä ja monipuolisuus	30 - 40 kurssia/työvuosi

Asiakkuustavoitteet

Sitovuus	Tavoite	Mittari	Mittarin tavoitearvo
Sitova	Opetuksen saatavuus "sivistys kuuluu kaikille"	Opetuspisteiden lukumäärä	90 opetuspistettä /työvuosi

Henkilöstötavoitteet

Sitovuus	Tavoite	Mittari	Mittarin tavoitearvo
	Henkilöstön työtyytyväisyys ja tehokas tiedottaminen	Työhyvinvointiselvitys Kehityskeskustelut/ opettajainkokoukset	Tulokset keskiarvojen yläpuolella Kerran vuodessa

Kehittämisperiaatteet tavoitteiden saavuttamiseksi

1. Opetuksen laatuun ja monipuolisuuteen kiinnitetään huomiota vapaan sivistystyön koulutustarjonnassa sekä taiteen perusopetuksessa.
2. Myyntipalvelukoulutusta ja avointa yliopisto-opetusta kehitetään asiakas- ja työelämälähtöisestä näkökulmasta lisäämällä yhteistyötä eri yrittäjien kanssa.
3. Lisätään tietoyhteiskunnan perusvalmiuksia parantavaa koulutusta, kokonaisvaltaista terveyttä edistävää kurssitoimintaa ja kansalaisyhteiskuntaan osallistumisen valmiuksia voimistavaa opetusta.
4. Opetustarjonnan laatuarviointia lisätään palaute- ja kyselylomakkeiden avulla.

Toiminta

Suoritteiden määrä	TP 09	TA10	TA11	TS12	TS13
Toteutuneet opetustunnit	15380	15600	15400	15400	15400

Suoritteiden hinta	TP09	TA10	TA11	TS12	TS13
Toimintakate/opetustunti	40	39	40	40	40

Keskeisiä lukuja	TP09	TA10	TA11	TS12	TS13
Koulutuksien lukumäärä	692	692	700	700	700
Osallistujien lukumäärä koulutuksiin	10211	10211	10000	10000	10000
Johtokunnan kokousten lukumäärä	2	2	3	3	3
Kokousten pykälien lukumäärä	12	12	12	12	12
Viranhaltijapäätösten lukumäärä	12	12	17	17	17

Talous (1000 €)

	Sitovuus	TP 09	TA10	TA11	TS12	TS13
Toimintatulot	Sitova	310	340	340	340	340
Toimintamenot	Sitova	-940	-950	-950	-950	-950
Netto (toimintakate)		-630	-610	-610	-610	-610
Sisäiset vuokrat		32	49	43	43	43

Kirjasto (vastuhenkilö kirjastotoimenjohtaja)

Tulosalueen toiminta-ajatus

Kirjaston tehtävänä on edistää kuntalaisten mahdollisuuksia jatkuvaan tietojen, taitojen ja kansalaisvalmiuksien kehittämiseen sekä kirjallisuuden ja taiteiden harrastamiseen. Tämän tehtävän kirjasto täyttää turvaamalla kaikille yhtäläiset palvelut tarjoten maksutta käyttöön kokoelmat, tilat, ajanmukaiset tiedonhakuvälineet ja henkilökunnan asiantuntemuksen.

Vaikuttavuustavoitteet

Sitovuus	Tavoite	Mittari	Mittarin tavoitearvo
Sitova	Monipuolinen ja ajantasainen aineisto	Uusien nimekkeiden määrä / 1000 as.	510
	Uutta aineistoa riittävästi	Hankinnan määrä / 1000 as.	630
	Vuorovaikutteiset verkkopalvelut	Verkkokäynnit	74 000
	Yhteistyö muiden kirjastojen kanssa	Oiva-kirjastojen strategian päivittäminen Maakunnallinen arviointiyhteistyö	Strategian osa-alueiden toteutus Kyselytutkimus sekä laadulliset ja sisällölliset selvitykset

Asiakkuustavoitteet

Sitovuus	Tavoite	Mittari	Mittarin tavoitearvo
	Palvelun saavutettavuus	Kirjastokäyntien määrä / as Aukiolotunnit / vuosi Kirjastoauton pysäkit	10,6 3100 h 92
	Monipuolinen, tarvetta vastaava aineisto	Lainausten määrä / asukas	21,0
	Kirjastonkäytön lisääntyminen	Lukudiplomi OIVAt opukset 1.-6.luokille Kirjavinkkaus 2.luokille	Kolmasosa oppilaista Kerran lukuvuodessa

Henkilöstötavoitteet

Sitovuus	Tavoite	Mittari	Mittarin tavoitearvo
	Koulutettu henkilöstö	Korkeakoulutettua henkilöstöä 45 % (Kirjastoasetus 4 §)	3 kirjastonhoitajaa, 5 kirjastovirkailijaa
	Henkilöstön viihtyminen työssä	Työhyvinvointiselvitys Kehityskeskustelut	Tulokset yli koko maan keskiarvon Kerran vuodessa
	Palvelun laatu	Täydennyskoulutuksiin osallistuminen	6 päivää / henkilö

Talous- ja tehokkuustavoitteet

Sitovuus	Tavoite	Mittari	Mittarin tavoitearvo
	Taloudellisuus	(Henkilöstökulut + kirjastoaineistokulut) / (Fyysiset käynnit + lainaus)	Alle koko maan keskiarvon
	Tehokkuus	Lainaus / henkilötyövuodet	Koko maan keskiarvo

Kehittämisperiaatteet tavoitteiden saavuttamiseksi

1. Aineiston valinnassa ja kokoelman ylläpidossa huolehditaan, että se tarjoaa luotettavan tiedonsaannin
2. Pidetään henkilökunnan ammattitaito ajan tasalla
3. Kehitetään yhteistyötä koulun kanssa lasten lukemisen ja kirjastonkäytön aktivoimiseksi tarjoamalla kirjavinkkausta ja 1.-6.luokille mahdollisuuden suorittaa lukudiplomi
4. Osallistutaan Oiva-kirjastojen strategian toteuttamiseen ja maakunnalliseen arviointityöhön

Toiminta

Suoritteiden määrä	TP09	TA10	TS11	TS12	TS1
Aineiston hankinnan määrä: kappalemäärä / 1000 as.	670	630	560	560	560
Lainaukset / asukas	21,3	21,0	21,0	21,0	21,0
Kirjastokäyntien määrä / as.	11,7	11,6	11,0	11,0	11,0

Suoritteiden hinta, €	TP09	TA10	TS11	TS12	TS13
Aineistomenot €/ asukas	11,9	11,0	11,5	11,5	11,5
Toimintamenot €/ laina	2,5	2,5	2,6	2,6	2,6
Toimintamenot yhteensä €/ as	52,8	52,7	56,3	56,3	56,3

Keskeisiä lukuja	TP09	TA10	TS11	TS12	TS13
Lainautusten määrä	201568	200000	200000	200000	200000

Talous (1000 €)

	Sitovuus	TP09	TA10	TS11	TS12	TS13
Toimintatulot	Sitova	18	15	16	16	16
Toimintamenot	Sitova	-500	-516	-536	-536	-536
Netto (toimintakate)		-482	-501	-520	-520	-520
Sisäiset vuokrat		-55	-60	-61	-61	-61

Vapaa-aikapalvelut (vastuuhenkilö nuorisosihtteri)

Tulosalueen toiminta-ajatus

Vapaa-aikalautakunta tuottaa asukkaille maaseutukaupungille sopivia kulttuuriperinnettä kunnioittavia ajan haasteeseen vastaavia palveluja sekä toiminta- ja harrastusmahdollisuuksia.

Vaikuttavuustavoitteet

Sitovuus	Tavoite	Mittari	Mittarin tavoitearvo
	Psykykinen ja fyysinen hyvinvointi.	sanallinen arviointi, palaute	

Asiakkuustavoitteet

Sitovuus	Tavoite	Mittari	Mittarin tavoitearvo
	Laadukkaiden ja monipuolisten tilaisuuksien ja tapahtumien järjestäminen	Yleisön määrä Tapahtumien määrä	

Henkilöstötavoitteet

Sitovuus	Tavoite	Mittari	Mittarin tavoitearvo
	Henkilöstön sitoutuminen työhön ja työhyvinvointi.	Työhyvinvointiselvitys	Tulokset yli koko maan keskiarvon

Kehittämisperiaatteet tavoitteiden saavuttamiseksi

1. Uusien toimintatapojen kehittäminen ja käyttöönotto mm. hankkeiden kanssa
2. Vapaaehtoistyön kehittäminen
3. Seudullisen ja kansainvälisen yhteistyön kehittäminen
4. Harrin taidekeskuksen toiminnan monipuolistaminen

Toiminta

Suoritteiden määrä, hallinto	TP09	TA10	TA11	TS12	TS13
Kokousten lukumäärä	5	5	5	5	5
Käsitellyt asiat	23	38	30	30	30
Viranhaltijapäätökset	164	95	120	120	120

Keskeisiä lukuja, toiminta	TP09	TA10	TA11	TS12	TS13
Palvelujen käyttäjät		6000	6000	6000	6000

Talous (1000 €)

	Sitovuus	TP09	TA10	TS11	TS12	TS13
Toimintatulot	Sitova	28	30	30	30	30
Toimintamenot	sitova	-373	-398	-357	-357	-357
Netto (toimintakate)		-345	-368	-327	-327	-327

Kunto-Lutra (vastuuhenkilö liikuntasihteerinä)

Tulosalueeseen kuuluvat tulosityksiköt:

1. Kunto-Lutra
2. Liikuntatoimi

Tulosityksikkö toiminta-ajatus

Kunto-Lutra edistää kunto-, virkistys- ja terveyspalvelujen avulla alavutelaisten hyvää oloa ja terveyttä sekä tukee kaupungin kehitystä ja vetovoimaisuutta hyvänä asuinpaikkakuntana.

Vaikuttavuustavoitteet

Sitovuus	Tavoite	Mittari	Mittarin tavoitearvo
	Psyykkisen ja fyysisen hyvinvoinnin edistäminen	Hyvinvointi, terveys	

Asiakkuustavoitteet

	Tavoite	Mittari	Mittarin tavoitearvo
	Palvelujen helppo saatavuus	Kävijämäärä	480 asiakasta /vrk
	Työikäisten terveysliikunnan lisääminen Ikääntyneiden toimintakykyä lisäävä toiminta	osallistujamäärä	

Henkilöstötavoitteet

	Ammattitaitoinen henkilöstö Henkilöstön sitoutuminen työhön ja työhyvinvointiin	Työhyvinvointiselvitys	
--	--	------------------------	--

Talous- ja tehokkuustavoitteet

	Asiakkaat ovat tyytyväisiä saamiinsa palveluihin.	palaute	
--	---	---------	--

Kehittämisperiaatteet tavoitteiden saavuttamiseksi

1. Markkinoinnin kehittäminen ja etenkin tehostaminen
2. Terveysliikunnan, nuoris- ja kilpaurheilun kehittäminen yhteistyössä seurojen, järjestöjen ja eri tahojen kanssa
3. Erialaisten vesiliikuntaryhmien lisääminen

Toiminta

Suoritteiden määrä	TP 09	TA10	TA11	TS12	TS13
Uimahalli 170 asiakasta/vrk(300pv)	53 637	50 000	55 000	56 000	57 000
Kuntosalit ym. 310 asiakasta/vrk	96 000	95 000	97 000	98 000	99 000

Talous (1000 €)

	Sitovuus	TP 09	TA10	TA11	TS12	TS13
Toimintatulot	Sitova	243	260	290	290	290
Toimintamenot	Sitova	-564	-550	-578	-578	-578
Netto (toimintakate)		-321	-290	-288	-288	-288
Sisäiset vuokrat		-296	-292	-309	-309	-309

TEKNINEN JA YMPÄRISTÖRYHMÄ

Teknisen lautakunnan hallinto (vastuuhenkilö tekninen johtaja)

Tulosalueen toiminta-ajatus

Tuottaa ja hankkia tehokkaasti, taloudellisesti ja riittävästi hallinnon alaan kuuluvia, laadullisesti tyydyttäviä palveluja tekniselle ja ympäristöryhmälle sekä tarvittaessa muille hallintokunnille, päättäjille ja kaupunkilaisille.

Vaikuttavuustavoitteet

Sitovuus	Tavoite	Mittari	Mittarin tavoitearvo
	Tekninen ja ympäristöryhmä sekä muut hallintokunnat saavat tarvitsemansa teknisen ja ympäristöryhmän hallinnon tehtäviin kuuluvat palvelut hyvässä yhteistyössä ja asiakkaan toivomassa tai muussa määräajassa	käsittelyaika	Käsittelyaika tapauskohtaisesti asetetun aikataulun mukainen

Asiakkuustavoitteet

Sitovuus	Tavoite	Mittari	Mittarin tavoitearvo
	Päätösten, sopimusten ja käsiteltävien asioiden joustava käsittely	Käsittelyaika	Asiat käsitelty viivytyksettä ja määräajassa

Henkilöstötavoitteet

Sitovuus	Tavoite	Mittari	Mittarin tavoitearvo
	Henkilöstön viihtyminen työssä	Työhyvinvointiselvitys	Tulokset yli koko maan keskiarvon

Kehittämisperiaatteet tavoitteiden saavuttamiseksi

1. Seudullista yhteistyötä kehitetään.
2. Henkilökunta palvelee asiakkaita parhaalla mahdollisella tavalla viihtyen työssään.
3. Toimenkuvia ja työtehtäviä arvioidaan ja uudelleen organisoidaan tarvittaessa.
4. Tietojärjestelmien hyödyntämistä tehostetaan.

Toiminta

Suoritteiden määrä	TP09	TA10	TA11	TS12	TS13
Teknisen lautakunnan päätökset	40	45	45	45	45
Muut hallinnolliset päätökset	169	200	200	200	200
Työsopimukset	114	130	170	170	170
Vesi- ja viemäri liittymissopimukset	101	50	50	45	45
Yksittäiset laskut	504	600	600	600	600

Keskeisiä lukuja	TP09	TP10	TA11	TS12	TS13
Teknisen lautakunnan kokouksia	7	8	8	8	8

Talous (1000 €)

	Sitovuus	TP09	TA10	TA11	TS12	TS13
Toimintatulot	Sitova	0	0	0	0	0
Toimintamenot	Sitova	-98	-105	-105	-105	-105
Netto (toimintakate)		-98	-105	-105	-105	-105
Sisäiset vuokrat		-6	-6	-6	-6	-6

Tekniset palvelut (vastuhenkilö tekninen johtaja)

Tulosalueeseen kuuluvat tulosyksiköt:

1. Kunnallistekniikka
2. Yksityis- ja yleiset tiet
3. Viheralueet ja liikuntapaikat
4. Palo- ja pelastustoimi

Tulosalueen toiminta-ajatus

Tuottaa ja ylläpitää taloudellisesti turvalliset ja viihtyisät yhdyskuntatekniset palvelut siten, että Alavuden vahvuutena on palvelukykyinen liikenneverkosto ja viihtyisä kaupunkikuvamme huomataan.

Tavoitteet

Sitovuus	Tavoite	Mittari	Mittarin tavoitearvo
	Katujen kunnossapitotaso liikennemäärien mukaisella tasolla	Liikennevähinköjen korvausvaatimukset	< 2 kpl
	Kaikki yksityisteille myönnetyt valtionavut pystytään käyttämään	Myönnetyt/vastaanotetut valtionavut	100 %
	Julkisilla piha- ja viheralueilla noudatetaan sellaista hoitotasoa, joka tyydyttää asukkaita, on kaupunkikuvallisesti miellyttävä ja säilyttää tehtyjen investointien arvon.	Kuntalaisten palautteet	Kielteisiä ja myönteisiä palautteita tulee yhtä paljon.

Kehittämisperiaatteet tavoitteiden saavuttamiseksi

1. Yksityisteiden peruskorjauksessa hyödynnetään valtionavustukset maksimaalisesti.
2. Kaavateiden toimenpideohjelman toteuttamisen nopeuttaminen.
3. Liikuntapaikkojen hoidossa yhteistoimintaa tehostetaan.

Toiminta

Suoritteiden määrä	TP 09	TA10	TA11	TS12	TS13
Hoidettava A-luokan viheralue/ha	43	43	43	43	43
Kadut, kunnossapito, m	50267	51031	51601	51601	51601
Pyörätiet, kunnossapito, m	15403	15783	16023	16023	16023
Sammutus- ja pelastustehtäviä sekä muita palotoimen hälytystoimintoja, kpl	250	190	200	200	200
Yksityisteiden kunnossapito, km	334	335	335	335	335

Suoritteiden hinta	TP 09	TA10	TA11	TS12	TS13
A-luokan viheralue 100 €/ha	21,40	21,40	21,40	21,50	21,50
Kadut kunnossapito €/m	4,25	4,22	4,46	4,46	4,46
Yksityisteiden kunnossapito €/km	765	770	770	810	810

Talous (1000 €)

	Sitovuus	TP 09	TA10	TA11	TS12	TS13
Toimintatulot	Sitova	70	100	50	50	50
Toimintamenot	Sitova	-2156	-2282	-2296	-2296	-2296
Netto (toimintakate)		-2085	-2182	-2246	-2246	-2246

Vesihuoltolaitos (vastuhenkilö tekninen johtaja)

Tulosalueeseen kuuluvat tulosyksiköt:

1. Vesilaitos
2. Viemärlaitos

Tulosalueen toiminta-ajatus

Vesi- ja viemärlaitoksen tehtävänä on antaa hyvät vesihuollon palvelut toiminta-alueillaan. Toiminnot tapahtuvat niin joustavasti ja taloudellisesti kuin se on mahdollista, tukien Alavuden kehittämistä.

Tavoitteet

Sitovuus	Tavoite	Mittari	Mittarin tavoitearvo
	Veden häiriötön jakelu toimii jatkuvasti mahdollisimman taloudellisesti	Käyttökeskeytys	Alle 2 kpl
Sitova	Veden laatu täyttää terveellisuuden vaatimukset	Tutkimustulokset	Vesinäytteet täyttävät 90 % ohjearvot
	Jätevedenpuhdistamon toiminta täyttää lupaehdot	Tutkimustulokset	Fosforin määrä puhdistetussa jätevedessä < 1 mg/l

Kehittämisperiaatteet tavoitteiden saavuttamiseksi

1. Kaukovalvonnan loppuun saattaminen.
2. Vesijohtojen rakentaminen
3. Viemäriverkoston laajentaminen vesihuollon kehittämissuunnitelman mukaisesti.
4. Ympäristöluvan aiheuttamat toimenpiteet

Toiminta

Suoritteiden määrä	TP 09	TA10	TA11	TS12	TS13
Laskutettu vesimäärä (1000 m ³)	540	560	540	540	540
Puhdistettu vesimäärä (1000 m ³)	454	450	450	450	450
Vesilaskutus	8642	8590	8700	8700	8700

Suoritteiden hinta	TP 09	TA10	TA11	TS12	TS13
Myyty vesi €/m ³	0,56	0,52	0,61	0,61	0,61
Puhdistettu vesi €/m ³	0,79	0,50	0,78	0,78	0,78

Keskeisiä lukuja	TP 09	TA10	TA11	TS12	TS13
Vesijohtoverkoston pituus km	512	516	518	520	520
Jätevesiviemäriverkoston pituus km	85	88	91	94	95

Talous (1000 €)

	Sitovuus	TP 09	TA10	TA11	TS12	TS13
Toimintatulot		1310	1317	1330	1330	1330
Toimintamenot		-660	-621	-680	-680	-680
Netto (toimintakate)	sitova	650	696	650	650	650
Suunnitelmapoistot	Sitova	-293	-285	-270	-270	-270

Vesi- ja viemärlaitoksen tuloslaskelmaosa (1000 €)

	Sitovuus	TP 09	TA10	TA11	TS12	TS13
Toimintatulot		1310	1317	1330	1330	1330
Toimintamenot		-660	-620	-680	-680	-680
Toimintakate	sitova	650	697	650	650	650
Suunnitelmapoistot	sitova	-293	-270	-285	-270	-270
Liikeylijäämä	sitova	357	427	365	380	380
Korvaus jäännöspääomasta, 4%	sitova	-212	-215	-215	-215	-215
Tilikauden ylijäämä/alijäämä		145	212	150	165	165

Vesi- ja viemärlaitoksen rahoitusosa (1000 €)

		TP 09	TA10	TA11	TS12	TS13
Liikeylijäämä		357	427	365	380	380
Poistot		293	285	270	270	270
Korvaus jäännöspääomasta		-212	-215	-215	-215	-215
Investointimenot		-399	-270	-380	-380	-380
Investointitulot		0	20	50	20	20
Muut maksuvalmiuden muutokset		145	150	100	100	100
Vaikutus maksuvalmiuteen		184	397	190	175	175

Lämpölaitos (vastuhenkilö tekninen johtaja)

Tulosalueen toiminta-ajatus

Kaukolämpöenergian hankkiminen ja jakaminen asiakkaille mahdollisimman edullisesti liiketaloudellisten periaatteiden mukaan.

Tavoitteet

Sitovuus	Tavoite	Mittari	Mittarin tavoitearvo
	Lämmön hankinta ja jakelu tapahtuvat keskeytyksettä, tehokkaasti ja taloudellisesti	Keskeytykset lämmön jakelussa Verkostohäviö	Ei käyttökeskeytyksiä Alle 13,0 %
	Asiakkaan maksama kaukolämmön hinta on kilpailukykyinen muihin vaihtoehtoihin nähden.	Lämmön verollinen kokonaishinta €/MWH	Alle valtakunnan keskiarvon

Kehittämisperiaatteet tavoitteiden saavuttamiseksi

1. Lämmöntuotannon aloittaminen ja laajentaminen aseman alueella
2. Asiakkaiden lämpömittareiden toiminnan tarkkailu, huolto ja kaukoluentaan siirtyminen.
3. Kaukolämmön kilpailukykyä erityisesti kevyellä polttoöljyllä tuotettuun lämmitysenergiaan seurataan.

Toiminta

Suoritteiden määrä	TP 09	TA10	TA11	TS12	TS13
Lämmön tuotanto, MWh	27 000	29 000	30 000	31 000	31 000
Lämmön myynti, MWh	23 760	25 300	26 100	27 000	27 000
Mittarihuollot, kpl/v	15	15	15	15	15

Suoritteiden hinta	TP09	TA10	TA11	TS12	TS13
Lämmön verollinen kuluttajahinta keskim. €/MWh	50,57	52,02	50,11	50,11	50,11

Keskeisiä lukuja	TP 09	TA10	TA11	TS12	TS13
Verkostopituus, km	15,5	16,2	18,2	18,8	19,2
Asiakasmäärä, kpl	142	143	155	160	165

Talous (1000 €)

	Sitovuus	TP 09	TA10	TA11	TS12	TS13
Toimintatulot		1202	1263	1373	1350	1400
Toimintamenot		-983	-803	-823	-850	-880
Netto (toimintakate)	Sitova	219	460	550	500	520

Lämpölaitoksen tuloslaskelmaosa (1000 €)

	Sitovuus	TP 09	TA10	TA11	TS12	TS13
Toimintatulot		1202	1263	1373	1350	1400
Toimintamenot		-983	-803	-823	-850	-880
Toimintakate		219	460	550	500	520
Rahoitusmenot, korot		-4	-9	-30	-30	-25
Vuosikate		215	451	520	470	495
Suunnitelmapoistot	sitova	-48	-33	-160	-160	-156
Lämpölaitoksen tulos	sitova	167	418	360	310	339

Lämpölaitoksen rahoitusosa (1000 €)

		TP 09	TA10	TA11	TS12	TS13
Vuosikate		215	451	520	470	495
Investointimenot		-2128	-1330	-150	-50	-30
Investointitulot		120	115	0	0	0
Vars. toiminta ja investoinnit		-1793	-764	370	420	465
Rahoitustoiminta:						
Pitkäaikaisten lainojen lisäys		0	1330	0	0	0
Pitkäaik. lainojen vähennys		0	-146	-146	-146	-146
Muut maksuvalm. muutokset		21	45	30	30	30
Vaikutus maksuvalmiuteen		-1772	465	254	304	349

Tilapalvelu (vastuhenkilö tekninen johtaja)

Tulosalueeseen kuuluvat tulosityksiköt:

1. Isännöinti
2. Ruoka- ja siivouspalvelut
3. Rakentaminen ja kunnossapito

Tulosalueen toiminta-ajatus

Tilapalveluyksikön tehtävänä on kaupungin tulostavoitteiden saavuttamiseksi tarvittavien toimitilojen hankinta, ylläpito ja vuokraus kaupungin eri toimialoille ja yrittäjille sekä ko. palvelujen myynti kaupungin omistamille yhtiöille. Toiminnassa huomioidaan käyttäjien tarpeet, teknillistaloudelliset tavoitteet sekä viranomaismääräykset.

Tavoitteet

Sitovuus	Tavoite	Mittari	Mittarin tavoitearvo
	Toimitilojen käyttökustannusten taloudellisuus	Hoitokustannukset	Alle 3,10 €/m ²
Sitova	Toimitilojen käyttöasteen säilyttäminen korkeana	Käyttöaste	95 % toimitiloista on käytössä
	Rakennusten taloudellisen ja käyttöarvon säilyttäminen	Käyttöarvon muutos suhteessa poistoihin	Käyttöarvon aleneminen pienempi kuin poistot

Kehittämisperiaatteet tavoitteiden saavuttamiseksi

1. Ruokapalvelujen tuotannonohjauksen kehittäminen ja suoritelaskennan yhdenmukaistaminen.
2. Keittiötyön mitoittaminen.
3. Rakennusautomaatiota kehittämällä käyttökustannuksia voidaan laskea.
4. Tarpeettoman ja tuottamattoman kiinteistöomaisuuden myynti.
5. Reagoidaan nopeasti tilojen käyttäjien tarpeisiin.

Toiminta

Suoritteiden määrä	TP 09	TA10	TA11	TS12	TS13
Kunnossapidettävät tilat m ²	59059	57649	62293	62293	62293
Hoidettava pinta-ala m ²	59059	57649	62293	62293	62293
Vuokrasopimuksia kpl	23	23	23	23	23

Suoritteiden hinta	TP 09	TA10	TA11	TS12	TS13
Kunnossapitokustannukset €/m ² /kk	0,74	0,67	0,80	0,80	0,80
Hoitokustannukset €/m ² /kk	3,08	2,87	3,09	3,09	3,09
Aterian hinta			3,37	3,37	3,37

Keskeisiä lukuja	TP 09	TA10	TA11	TS12	TS13
Teollisuustiloja vuokrattuna k-m ²	8108	8108	7021	7021	7021

Talous (1000 €)

	Sitovuus	TP 09	TA10	TA11	TS12	TS13
Toimintatulot		2397	4646	5321	5321	5321
Toimintamenot		-2549	-4894	-5681	-5681	-5681
Netto (toimintakate)	sitova	-152	-248	-360	-360	-360

Ympäristöpalvelut (vastuhenkilö maankäyttöinsinööri)

Tulosalueeseen kuuluvat tulosityksiköt:

1. Maakaupat ja hallinto
2. Kaupunkimittaus
3. Kaavoitus
4. Rakennusvalvonta
5. Ympäristönsuojelu

Tulosalueen toiminta-ajatus

Edellytysten luominen kestäväälle kehitykselle maanhankinnan ja kaavoituksen keinoin paikalliset olosuhteet huomioon ottaen siten, että Alavus tunnetaan ihmisystävällisestä, turvallisesta ja luonnonläheisestä ympäristöstä sekä miellyttävästä kaupunkikuvasta. Luodaan kiinteistönmuodostuksella edellytykset kaava-alueiden rakentamiselle sekä ohjataan kunnassa tapahtuvaa rakentamista joustavasti kuntalaisten tarpeet ja ympäristöarvot huomioiden.

Vaikuttavuustavoitteet

Sitovuus	Tavoite	Mittari	Mittarin tavoitearvo
Sitova	Raakamaan hankkiminen kaupungin omistukseen	Riittävästi maa-alueita kaavoitettavaksi rakentamisen tarpeisiin	Kaavoitettavaa raakamaata kahdeksi vuodeksi eteenpäin
	Uusilla kaavoilla ajanmukaistetaan ja lisätään rakennuspaikkoja	Uusien rakennuspaikkojen lukumäärä	Vähintään 14 kpl
	Rakennustonttien myyminen	Myytävien tonttien lukumäärä	Vähintään 12 kpl
	Erityyppisiä tontteja on tarjolla riittävästi suhteessa kysyntään	Tonttien lukumäärä/vuositarve	Myyttäviä tontteja on kolmen vuoden varanto
	Pinta- ja pohjavesien hyvä tila vesipuitedirektiivin mukaisesti	Vesienhoito-ohjelman toimenpiteiden toteutuminen Alavudella	Pinta- ja pohjavesien hyvä tila
	Vesistöjen kunnostushankkeiden käynnistäminen ja toteutus	Vireillä olevien kunnostushankkeiden määrä	Kaksi vireillä / käynnissä olevaa hanketta vuosittain

Asiakkuustavoitteet

Sitovuus	Tavoite	Mittari	Mittarin tavoitearvo
Sitova	Tonttijako ja tontinmittaus suoritetaan joustavasti ja nopeasti	kuukauden sisällä tehtävien tontinmittausten %- osuus	20 % tontinmittauksista
	Rakennusluvut käsitellään joustavasti	Viikon sisällä myönnettävien rakennuslupien %-osuus	40 % rakennusluvista
	Ympäristönsuojelulain mukaiset luvat käsitellään joustavasti	kahden kuukauden sisällä myönnettävien ympäristölupien %-os.	80 % ympäristöluvista

Henkilöstötavoitteet

Sitovuus	Tavoite	Mittari	Mittarin tavoitearvo
Sitova	Ammattitaitoista henkilöstöä riittävästi	Käytetty työpanos/henkilö	Työpanos/henkilö ei kasva

Talous- ja tehokkuustavoitteet

Sitovuus	Tavoite	Mittari	Mittarin tavoitearvo
Sitova	Hallinto huolehtii asioiden etenemisestä määräajassa	Käsittelyaika	Käsittelyaika tapauskohtaisesti asetetun aikataulun mukainen

Kehittämisperiaatteet tavoitteiden saavuttamiseksi

1. Maan hankkiminen kaupungin omistukseen riittävän ajoissa vetovoimaisilta alueilta.
2. Uusilla asemakaavoilla ja kaavamuutoksilla lisätään monipuolisia vetovoimatekijöitä sekä luodaan edellytykset hallitulle rakentamiselle
3. Sovitetaan tonttijaot, tontin- ja yleisen alueen mittaukset joustavasti rakentajien aikatauluun.
4. Käsitellään rakennus- ym. luvat joustavasti
5. Tehostetaan ympäristövaikutusten huomioonottamista kaavoituksessa ja ympäristönsuojelussa.
6. Markkinoidaan tontteja aktiivisesti
7. Jatketaan ja käynnistetään uusia vesistöjen kunnostushankkeita yhteistyössä Etelä-Pohjanmaan ELY-keskuksen, osakaskunnan, kalastusseurojen ja järvi-toimikuntien kanssa sekä avustetaan hankkeiden suunnittelua ja toteuttamista määrärahojen puitteissa.
8. Tehostetaan ja kehitetään tietotekniikan hyödyntämistä

Toiminta

Suoritteiden määrä	TP09	TA10	TA 11	TS 12	TS13
Maakaupat	19	15	20	20	20
Maanvuokrat/kpl	31	20	25	25	25
Lainhuudot/kpl	4	7	7	7	7
Päätökset/kpl	80	110	110	110	110
Asemakaavaluonnos / ha	4,2	7,7	7,7	7,7	7,7
Tontinmittauksella erotettu tontti/kpl	13	13	15	15	15
Rakennusluvut / kpl	202	185	200	200	200

Suoritteiden hinta, €	TP09	TA10	TA11	TS 12	TS13
Maakaupat	764	489	539	539	539
Maanvuokrat/kpl	255	163	180	180	180
Lainhuudot/kpl	509	326	359	359	359
Päätökset/kpl	51	33	36	36	36
Asemakaavaluonnos / ha	1364	929	1062	1062	1062
Tontinmittauksella erotettu tontti/kpl	551	728	597	597	597
Rakennusluvut / kpl	277	261	287	287	287

Keskeisiä lukuja	TP09	TA10	TA 11	TS12	TS13
Ympäristölautakunnan kokoukset	7	7	7	7	7

Talous (1000 €)

	Sitovuus	TP09	TA10	TA11	TS12	TS13
Toimintatulot	Sitova	200	330	343	343	343
Toimintamenot	Sitova	-406	-396	-431	-431	-431
Netto (toimintakate)		-206	-66	-88	-88	-88

KAUPUNGIN KONSERNIIN KUULUVAT TYTÄRYHTEISÖT

(OMISTUSOSUUS YLI 50 %)

Tytäryhteisöjen toimintaperiaatteet

Yhtiöt toimivat yhtiöjärjestyksensä mukaisesti, noudattavat Alavuden kaupunginvaltuuston 18.1.1999 hyväksymää konserniohjetta, toteuttavat osaltaan kaupunginvaltuuston vahvistamia strategioita ja valtuuston asettamia tavoitteita.

Asuntotoimen yhtiöt

1. Alavuden Asunnonhankinta Oy (100 %)
2. Asunto-osakeyhtiö Asulantie (53,70 %)
3. Kiinteistöosakeyhtiö Alavuden Vuokratalot (100 %)

Tavoitteet

Sitovuus	Tavoite	Mittari	Mittarin tavoitearvo
Sitova	Käyttöasteen parantaminen	Vapaana olevien asuntojen kierto nopeus	Nouseva käyttöaste
Sitova	Saatavien määrän vähentäminen	Saatavien pääoma ja velallisten määrä	Vähenevä kehitys
	Uusiutuvien energia-lähteiden käyttöönotto vuokratalojen lämmitysmuotona	siirtyminen hake- ja kaukolämpöön	kiinteistöjen lukumäärä
	Sähköiseen laskutukseen siirtyminen ostolaskujen osalta	laskujen määrä	laskuista 40 %

Kehittämisperiaatteet tavoitteiden saavuttamiseksi

1. Rakennetaan uusia asuntoja kysynnän mukaan ja peruskorjataan asuntoja saneeraussuunnitelman mukaan, suoritetaan korjaustoimenpiteitä muutosten yhteydessä
2. Pidetään asuntokanta hinnaltaan ja asumistasoltaan kilpailukykyisenä
3. Tilojen käyttötarkoituksen muutos tarpeen mukaisesti esim. hoitokoti
4. Ikäihmisten huomioiminen sijoituksissa palveluiden läheisyyteen
5. Ylläpidetään tehokasta vuokranseurantaa ja perintätoimia
6. Liitytään hakelämmitys- ja kaukolämpöverkkoon osassa öljylämmityksellä olevia kiinteistöjä
7. Ostetaan tarvittavat palvelut sähköisen laskutuksen osalta

Talous (1000 €)

	Sitovuus	TP 09	TA10	TA11	TS12	TS13
Tuotot		2005	2010	2015	2020	2022
Kulut		-2005	-2010	-2015	-2120	-2022
Voitto/Tappio	Sitova	0	0	0	0	0

Elinkeinotoimen yhtiöt

1. Alavuden Kehitys Oy (100 %)
2. Kiinteistöosakeyhtiö Alavus Fasadi (100 %)

Vaikuttavuustavoitteet

Tavoite	Mittari	Mittarin tavoitearvo
Elinvoimainen elinkeinoelämä	Yritysten liikevaihto kasvava	3% vuotuinen kasvu
Kehittyvä yritysten toimintaympäristö	Kokonaistyöpaikkamäärä kasvava	1%

Asiakkuustavoitteet

Tavoite	Mittari	Mittarin tavoitearvo
Yritysten liiketoiminnan kehittäminen	Myönnettyjen investointi- yms. tukien sekä Tekes-hankkeiden määrä	5% vuotuinen kasvu
Asiakkaat tyytyväisiä saamaansa palveluun	Asiakastyytyväisyyskysely asteikolla 1-5	Vähintään 4/5

Henkilöstötavoitteet

Tavoite	Mittari	Mittarin tavoitearvo
Henkilöstön osaamisen vahvistaminen ja monipuolistaminen	Asiakastyytyväisyyskysely asteikolla 1 -5 Koulutukset	

Taloustavoitteet

Tavoite	Mittari	Mittarin tavoitearvo
Toimitaan omistajan määrittämän rahoitus-resurssin puitteissa	Tilinpäätös Raportit	
Fasadin tilojen käyttöasteen nostaminen	Käyttöaste	90%

Kehittämisperiaatteet tavoitteiden saavuttamiseksi

1. Markkinoidaan ja kehitetään Alavus Fasadi- teknologiakeskusta
2. Jatketaan pienimuotoisten pääomasijoitusten tekemistä alavutelaisiin yrityksiin
3. Jatketaan teknologiapalvelujen kehittämistä yhteistyökumppaneiden kanssa
4. Toteutetaan tärkeimpiä elinkeinoaloja ja yrittäjyyttä tukevia kehittämishankkeita
5. Pyritään järjestämään yrityksille sopivia toimitiloja yhteistyössä tilapalvelun kanssa
6. Tarjotaan yrittäjille maksuton yrityksen perustamispalvelu ja muita neuvontapalveluja
7. Tehostetaan kaupungin ja yhtiön tiedotusta ja markkinointia
8. Laajennetaan teknologiapalvelujen tuottajien yhteistyöverkostoa

A-Pesu Oy

Kaupungin omistusosuus 100 %

Liiketoiminnan luonne

Yhtiön toimiala on sosiaalisena, yleishyödyllisenä ja liiketoimintaa harjoittavana osakeyhtiönä tuottaa kuntoutuspalveluja heikossa työmarkkina-asemassa (vajaakuntoiset/pitkäaikaistyöttömät) oleville henkilöille. Yritys on sosiaalinen yritys, jonka henkilöstöstä on 30 %, joko vajaakuntoisia tai vajaakuntoisia ja pitkäaikaistyöttömiä yhteensä. Toimintaansa varten yhtiö voi harjoittaa tuotannollista toimintaa. Yhtiö tuottaa pesula- ja siivouspalveluja, hoivapalveluja, kiinteistöhuoltopalvelua, keittiöpalveluja sekä kuljetuspalveluja. Yhtiö voi myös edelleen sijoittaa henkilöstöään muihin yhteisöihin ja yrityksiin.

Vaikuttavuustavoitteet

Sitovuus	Tavoite	Mittari	Mittarin tavoitearvo
	Laadukas ja monipuolinen pesulapalveluiden tuottaja	Suullinen palaute asiakkailta	Palaute hyvä ja asiakkuudet säilyvät
	Työllistämistoimissa eri henkilöitä vähintään 15	Arvioitu 96 kk on myyty	Koko työllistämistoimien henkilötyövuotta on vähintään 15

Asiakkuustavoitteet

Sitovuus	Tavoite	Mittari	Mittarin tavoitearvo
	Laitospyykki-asiakkuuksien lisääntyminen	kilpailutuksien seuranta ja osallistuminen tarjouskyselyihin	1 uusi laitospyykki-asiakas

Henkilöstötavoitteet

Sitovuus	Tavoite	Mittari	Mittarin tavoitearvo
	Ammattitaitoinen henkilöstö	tekstiilihuoltajan koulutus moniala-koulutuksella	80% pesulatyöntekijöistä ammattitutkinto tai perusosaaminen
	Henkilöstön työssä jaksaminen	Kehityskeskustelut ja työn ohessa keskustelut (työvalmentajan käyttö)	Kehityskeskustelut 1 x vuodessa Sairauslomien seuranta
	Edelleen sijoitukset	Henkilöä / vuosi	1/vuosi
	Työrajoitteiselle kykyjensä mukainen työ	Vammasta tai haitasta johtuva työstä poissaolo	Enintään 10 työpäivää / vuosi / hlö

Talous ja tehokkuustavoitteet

Sitovuus	Tavoite	Mittari	Mittarin tavoitearvo
	Laskutus tehdään ajallaan ja viipymättä	Käytetty aika	3 arkipäivää
	Taloudellinen ja toimiva yhteiskuntavastuuta kantava yritysalli	Talouden ja kustannusten seuranta	Kohtuulliset hinnat Sanallinen arvio

Kehittämisperiaatteet tavoitteiden saavuttamiseksi

1. Erilaisten työllistymismuotojen kautta edistää työelämään sijoittumista työpaikkoja ja monialakoulutus/oppisopimuskuvioita ”räätälöimällä”
2. Työllistämisen, taloudellisuuden ja kannattavuuden yhteensovittaminen liiketoiminnallisesti, yhtiön hallituksen päätösten ja Alavuden kaupungin työllisyysstrategioiden linjausten mukaisesti
3. Työvalmentajan optimaalinen käyttö, markkinointi yrityksiin, yhteisöihin ja onnistuneiden työllistämismallien luomiseen Alavuden kaupungin työllisyysstrategioita noudattaen
4. Perusturvan kanssa yhteistyöhön ja suunnitteluihin osallistuminen tukevien toimintojen, palvelujen ja työllistämisen edistämiseksi
5. Työolosuhteiden ja ilmapiirin säilyttäminen/kehittäminen siten, että työrajoitteisen/osatyökykyisen ja pitkäaikaistyöttömän mahdollisuus työn tekemiseen säilyy tai kehittyy ja mahdollisuus avoimille työmarkkinoille kasvaa
6. Palvelujen ostajien eli asiakkuussuhteiden ja yhteistyökumppaneiden suhteiden hoitaminen sekä hyvän imagon luominen ns. ”hyvä malli muillekin” että ajan tasalla pysyminen. Toteutetaan markkinahintojen seurannalla, palveluiden kehittämisellä ja mainostamalla.

Talous (1000 €)

	Sitovuus	TP 08	TA09	TA10	TA11	TS12
Tuotot		536	593	680	685	0
Kulut		-551	-591	-668	-668	0
Voitto/Tappio	Sitova	-15	2	12	17	0

Alavuden Jäähalli Oy

Vaikuttavuustavoitteet

Sitovuus	Tavoite	Mittari	Mittarin tavoitearvo
	Käyttöastetta lisätään	Laskutettavat tapahtumat	Jääajan myynti ja muiden tapahtumien määrä kasvaa

Asiakkuustavoitteet

Sitovuus	Tavoite	Mittari	Mittarin tavoitearvo
	Käyttäjien tarpeet huomioidaan	Palautteiden käsittelyaika	Alle viikko

Henkilöstötavoitteet

Sitovuus	Tavoite	Mittari	Mittarin tavoitearvo
	Henkilöstön viihtyminen työssä	Työhyvinvointiselvitys	Tulokset yli koko maan keskiarvon

Talous- ja tehokkuustavoitteet

Sitovuus	Tavoite	Mittari	Mittarin tavoitearvo
	Käyttökulut vastaavien hallien keskitasolla	Valtakunnalliset tilastot	Alle keskiarvon

Kehittämisperiaatteet tavoitteiden saavuttamiseksi

1. Rakennusautomaation tehokkaalla käytöllä käyttökustannuksia alennetaan
2. Hallin käyttöä monipuolistetaan
3. Markkinointia tehostetaan
4. Henkilöstön monipuolisella osaamisella saadaan käyttökustannuksia alennettua

Talous

	Sitovuus	TP09	TA10	TA11	TS12	TS13
Toimintatulot		225	230	227	230	230
Toimintamenot		-242	-230	-227	-230	-230
Voitto/Tapipo		-17	0	0	0	0

TULOSLASKELMAOSA JA RAHOITUSOSA

TULOSLASKELMAOSA (1000 €)	TP09	TA10	TA11	TS12	TS13
	% is. lta:t -10	%	%	%	%
Toimintatulot	+ 13 119	25 16 366	8 17 654	0 17 665	0 17 639
Toimintamenot	- 56 084	8 -60 730	3 -62 721	0 -62 745	0 -62 698
Toimintakate	= -42 965	3 -44 364	2 -45 067	0 -45 080	0 -45 059
Verotulot	+ 22 241	-2 21 725	0 21 807	4 22 718	2 23 190
Valtionosuudet	+ 23 370	5 24 472	3 25 101	0 25 101	0 25 101
Rahoitustulot ja -menot	+/- 232	-137 -85	-141 34	36 47	8 51
Vuosikate	= 2 878	-39 1 748	7 1 876	49 2 786	18 3 283
Poistot ja arvonalentumiset	- 1 671	2 -1 702	5 -1 782	4 -1 846	2 -1 890
Satunnaiset erät, tulot(+) tai menot(-)	+/- 0		0	0	0
Tilikauden tulos	= 1 208	46 104	94 903	940 48	1 393
Poistoeron lisäys(-) tai väh.(+)	+/- 0	0	0	0	0
Varausten lisäys(-) tai väh.(+)	+/- 0	0	0	0	0
Rahastojen lisäys(-) tai väh.(+)	+/- 0	0	0	0	0
Tilikauden yli-(+)/alijäämä(-)	= 1 208	46 104	94 903	940 48	1 393
RAHOITUSOSA (1000 €)	TP09	TA10	TA11	TS12	TS13
Toiminta ja investoinnit	%	%	%	%	%
Vuosikate	+ 2 878	-39 1 748	7 1 876	49 2 786	18 3 283
Satunnaiset erät	+/- 0	0	0	0	0
Tulorahoituksen korjauserät	+/- -44	356 -201	0	0	0
Toiminnan rahavirta	(=) 2 834	-45 1 547	21 1 876	49 2 786	18 3 283
Investointimenot	- 4 560	33 -6 046	-42 -3 515	-38 -2 165	67 -3 605
Rahoitusosuudet investointimenoihin	+ 301	199 900	-82 165	-18 135	252 475
Käyttöomaisuuden luovutustulot	+ 77	478 442	0	0	0
Investointien rahavirta	(=) -4 183	12 -4 704	-29 -3 350	-39 -2 030	54 -3 130
Toiminta ja investoinnit, netto	(=) -1 348	134 -3 157	-53 -1 474	-151 756	-80 153
Rahoitustoiminta					
Antolainasaamisten lisäykset	- 3	-5	-5	-5	-5
Antolainasaamisten vähennykset	+ 29	90 56	32	32 0	32
Antolainauksen muutokset	+/- 26	96 51	-47 27	-1 27	0 27
Pitkäaikaisten lainojen lisäys	+ 3 000	75 5 251	-31 3 600	-67 1 200	50 1 800
Pitkäaikaisten lainojen vähennys	- 2 512	-10 -2 259	7 -2 406	-7 -2 232	-2 -2 192
Lyhytaikaisten lainojen muutos	+/- 0	0			
Lainakannan muutokset	(=) 488	513 2 992	-60 1 194	-186 -1 032	-62 -392
Rahoitustoiminta, netto	(=) 514	492 3 043	-60 1 221	-182 -1 005	-64 -365
Oman pääoman lis.(+)/väh.(-)	+/- -3 586				
Muut maksuvalmiuden muutokset	+/- 167		200	200	200
Vaikutus maksuvalmiuteen	(=) -4 253	-97 -114	-53 -8	-49 -75	-12
Rahan käyttö, 1000 €	-63 127	9 -68 979	-1 -68 610	-2 -67 110	2 -68 463
Rahan käyttö, muutos-%		9,3	-0,5	-2,2	2,0
Asukasluku 31.12.	9402	9310	9260	9210	9160

KÄYTTÖTALOUSOSA

KÄYTTÖTALOUS (1000 €)		TP09	%	TA10	%	TA11	TS12	TS13
Kaupunginvaltuusto	t	14		0		15	26	0
	m	-85	-25	-64	20	-77	-111	-64
	n	-71	-10	-64	-3	-62	-85	-64
Kaupunginhallitus	t	1	46	2		1	1	1
	m	-256	0	-257	4	-266	-266	-266
	n	-255	0	-255	4	-265	-265	-265
Lomituspalvelut	t	3 667	14	4 173	-4	4 000	4 000	4 000
	m	-3 639	15	-4 173	-4	-4 000	-4 000	-4 000
	n	27	-100	0		0	0	0
Keskushallinto	t	360	16	416	23	512	512	512
	m	-2 587	6	-2 743	5	-2 876	-2 866	-2 866
	n	-2 227	4	-2 322	2	-2 364	-2 354	-2 354
Työllistäminen	t	0		14		0	0	0
	m	-25		-69	190	-200	-200	-200
	n	-25		-55	264	-200	-200	-200
Maaseutupalvelut	t	3	47	5	-40	3	3	3
	m	-100	-1	-99	1	-100	-100	-100
	n	-96	-2	-94	3	-97	-97	-97
HALLINTORYHMÄ YHTEENSÄ	t	4 045	14	4 610	-2	4 531	4 542	4 516
	m	-6 692	11	-7 405	2	-7 519	-7 543	-7 496
	n	-2 647	5	-2 795	7	-2 988	-3 001	-2 980
Perusturvaltk:n hallinto	t	12	-100	0		0	0	0
	m	-182	3	-187	3	-193	-193	-193
	n	-170	10	-187	3	-193	-193	-193
Päivähoito	t	446	2	468	2	477	477	477
	m	-3 253	3	-3 463	3	-3 556	-3 556	-3 556
	n	-2 808	4	-2 995	3	-3 079	-3 079	-3 079
Sosiaalityö	t	903	4	938	5	985	985	985
	m	-4 218	4	-4 373	3	-4 521	-4 521	-4 521
	n	-3 316	4	-3 435	3	-3 536	-3 536	-3 536
Vanhusten palvelut	t	1 855	7	1 984	23	2 447	2 447	2 447
	m	-6 683	9	-7 303	7	-7 822	-7 822	-7 822
	n	-4 828	10	-5 319	1	-5 375	-5 375	-5 375
Kansanterveysyö	t	5		0		0		
	m	-8 997	2	-9 360	1	-9 447	-9 447	-9 447
	n	-8 992	2	-9 360	1	-9 447	-9 447	-9 447
Erikoissairaanhoito	t	0		0		0		
	m	-8 709	0	-8 650	1	-8 700	-8 700	-8 700
	n	-8 709	0	-8 650	1	-8 700	-8 700	-8 700
PERUSTURVARYHMÄ YHTEENSÄ	t	3 221	5	3 390	15	3 909	3 909	3 909
	m	-32 043	3	-33 336	3	-34 239	-34 239	-34 239
	n	-28 822	3	-29 946	1	-30 330	-30 330	-30 330

		TP09	%	TA10	%	TA11	TS12	TS13
Koulutusltk:n hallinto	t	0		0		0	0	0
	m	-209	5	-219	0	-220	-220	-220
	n	-209	5	-219	0	-220	-220	-220
Peruskoulut	t	69	-8	64	88	120	120	120
	m	-6 747	4	-7 019	2	-7 145	-7 145	-7 145
	n	-6 677	4	-6 955	1	-7 025	-7 025	-7 025
Lukio	t	5		1		1	1	1
	m	-1 093	5	-1 150	-5	-1 088	-1 088	-1 088
	n	-1 089	6	-1 149	-5	-1 087	-1 087	-1 087
Ammatillinen koulutus	t	0		0		0	0	0
	m	-75	-3	-73	0	-73	-73	-73
	n	-75	-3	-73	0	-73	-73	-73
Kansalaisopisto (nettobudjetointi)	t	310	10	340	0	340	340	340
	m	-940	1	-950	0	-950	-950	-950
	n	-630	-3	-610	0	-610	-610	-610
Kirjasto	t	18	-17	15	7	16	16	16
	m	-500	3	-516	4	-536	-536	-536
	n	-482	4	-501	4	-520	-520	-520
Vapaa-aikapalvelut	t	28	9	30	0	30	30	30
	m	-373	7	-398	-10	-357	-357	-357
	n	-345	7	-368	-11	-327	-327	-327
Kunto-Lutra (nettobudjetointi)	t	243	7	260	12	290	290	290
	m	-564	-3	-550	5	-578	-578	-578
	n	-321	-10	-290	-1	-288	-288	-288
SIVISTYSRYHMÄ YHTEENSÄ	t	673	5	710	12	797	797	797
	m	-10 503	4	-10 875	1	-10 947	-10 947	-10 947
	n	-9 829	3	-10 165	0	-10 150	-10 150	-10 150
Teknisen ltk:n hallinto	t	0		0		0	0	0
	m	-98	7	-105	0	-105	-105	-105
	n	-98	7	-105	0	-105	-105	-105
Tekniset palvelut	t	70	42	100	-50	50	50	50
	m	-2 156	6	-2 282	1	-2 296	-2 296	-2 296
	n	-2 085	5	-2 182	3	-2 246	-2 246	-2 246
Vesihuoltolaitos (nettobudjetointi)	t	1 310	1	1 317	1	1 330	1 330	1 330
	m	-660	-6	-621	10	-680	-680	-680
	n	650	7	696	-7	650	650	650
Lämpölaite (nettobudjetointi)	t	1 202	5	1 263	9	1 373	1 373	1 373
	m	-983	-18	-803	2	-823	-823	-823
	n	219	110	460	20	550	550	550
Tilapalvelu (nettobudjetointi)	t	2 397	94	4 646	15	5 321	5 321	5 321
	m	-2 549	93	-4 912	16	-5 681	-5 681	-5 681
	n	-151	76	-266	35	-360	-360	-360
Ympäristöpalvelut	t	200	65	330	4	343	343	343
	m	-400	-2	-391	10	-431	-431	-431
	n	-200	-69	-61	44	-88	-88	-88
TEKNINEN JA YMP.RYHMÄ YHTEENSÄ	t	5 179	48	7 656	10	8 417	8 417	8 417
	m	-6 846	33	-9 114	10	-10 016	-10 016	-10 016
	n	-1 666	-12	-1 458	10	-1 599	-1 599	-1 599
KÄYTTÖTALOUS YHTEENSÄ	t	13 119		16 366		17 654	17 665	17 639
	m	-56 084		-61 995		-62 721	-62 745	-62 698
	n	-42 965		-45 629		-45 067	-45 080	-45 059

INVESTOINTIOSA

INVESTOINNIT (1000 €)	Korv.inv.k. Poistok.	TP09	TA10	TA11	TS12	TS13	TS14	TS15	
Kaupunginhallitus				30	30	30	30	30	Tulot
Maaomaisuus				-30	-30	-30	-30	-30	Menot
Ei poistoja	0,00	0	0	0	0	0	0	0	Netto
Kaupunginhallitus Irtaimisto				0	0	0	0	0	Tulot
				-90	-50	-50	-50	-50	Menot
Tasapoisto 5 vuotta, 20 %	1,00 0,20	0	0	-90	-50	-50	-50	-50	Netto
					-18	-28	-38	-48	Poistot
Kaupunginhallitus Arvopaperit				0	0	0	0	0	Tulot
				-50	-80	-60	-80	-50	Menot
Tasapoisto 5 vuotta, 20 %	1,00 0,00	0	0	-50	-80	-60	-80	-50	Netto
					0	0	0	0	Poistot
KAUPUNGINHALLITUS YHTEENSÄ				30	30	30	30	30	Tulot
				-170	-160	-140	-160	-130	Menot
				-140	-130	-110	-130	-100	Netto
					-18	-28	-38	-48	Poistot
Perusturvalautakunta Irtaimisto				0	0	0	0	0	Tulot
				-50	-20	-40	-20	-40	Menot
Tasapoisto 5 vuotta, 20 %	1,00 0,20	0	0	-50	-20	-40	-20	-40	Netto
					-10	-14	-22	-26	Poistot
Perusturvalautakunta Lukkarinhovin ilmastointi				0	0	0	0	0	Tulot
				-20	-60	0	0	0	Menot
Tasapoisto 35 vuotta, 2,857 %	1,00 0,03	0	0	-20	-60	0	0	0	Netto
					-1	-2	-2	-2	Poistot
Perusturvalautakunta Vanhusten palvelutalo				0	0	250	250	0	Tulot
				0	0	-500	-500	0	Menot
Tasapoisto 35 vuotta, 2,857 %	0,00 0,03	0	0	0	0	-250	-250	0	Netto
					0	0	-7	-14	Poistot
PERUSTURVALAUTAKUNTA YHTEENSÄ				0	0	250	250	0	Tulot
				-70	-80	-540	-520	-40	Menot
				-70	-80	-290	-270	-40	Netto
					-11	-16	-31	-43	Poistot
Koulutuslautakunta Koulujen atk-laitteet				0	0	0	0	0	Tulot
				-10	-10	-10	-10	-10	Menot
Tasapoisto 5 vuotta, 20 %	1,00 0,20	0	0	-10	-10	-10	-10	-10	Netto
					-2	-4	-6	-8	Poistot
Koulutuslautakunta Irtaimisto				0	0	0	0	0	Tulot
				-15	-15	-15	-15	-15	Menot
Tasapoisto 5 vuotta, 20 %	1,00 0,20	0	0	-15	-15	-15	-15	-15	Netto
					-3	-6	-9	-12	Poistot
Koulutuslautakunta Kirkkomännikön koulun peruskorjaus				0	0	90	90	90	Tulot
				-1650	0	90	90	90	Menot
Tasapoisto 35 vuotta, 2,857 %	0,80 0,03	0	0	-1650	0	90	90	90	Netto
					-47	-47	-45	-42	Poistot
KOULUTUSLAUTAKUNTA YHTEENSÄ				0	0	90	90	90	Tulot
				-1675	-25	-25	-25	-25	Menot
				-1675	-25	65	65	65	Netto
					-52	-57	-60	-62	Poistot
Tekninen lautakunta Talonrakennus				0	0	0	0	0	Tulot
				-170	-120	-120	-120	-120	Menot
Tasapoisto 35 vuotta, 2,857 %	1,00 0,03	0	0	-170	-120	-120	-120	-120	Netto
					-5	-8	-12	-15	Poistot
Tekninen lautakunta Liikenneväylät				0	0	0	0	0	Tulot
				-500	-500	-500	-750	-750	Menot
Tasapoisto 20 vuotta, 5 %	1,00 0,05	0	0	-500	-500	-500	-750	-750	Netto
					-25	-50	-75	-113	Poistot

	Korv.inv.kerr. Poistokerroin	TP09	TA10	TA11	TS12	TS13	TS14	TS15	
Tekninen lautakunta				0	0	0	0	0	Tulot
Lukion pihan muutos ja kunnostus				0	-100	0	0	0	Menot
	0,50	0	0	0	-100	0	0	0	Netto
Tasapoisto 20 vuotta, 5 %	0,05				0	-5	-5	-5	Poistot
Tekninen lautakunta				0	0	0	0	0	Tulot
Viherrakentaminen				-25	-25	-25	-25	-25	Menot
	0,50	0	0	-25	-25	-25	-25	-25	Netto
Tasapoisto 20 vuotta, 5 %	0,05				-1	-3	-4	-5	Poistot
Tekninen lautakunta				0	0	0	0	0	Tulot
Kaupungintalon remontti				0	-100	-1500	-1000	0	Menot
	1,00	0	0	0	-100	-1500	-1000	0	Netto
Tasapoisto 35 vuotta, 2,857 %	0,03				0	-3	-46	-74	Poistot
Tekninen lautakunta				0	0	0	0	0	Tulot
Vesihuolto				-150	-100	-150	-100	-150	Menot
	0,50	0	0	-150	-100	-150	-100	-150	Netto
Tasapoisto 40 vuotta, 2,5 %	0,03				-4	-6	-10	-13	Poistot
Tekninen lautakunta				0	0	0	0	0	Tulot
Lämpölaite				-150	-150	-150	-150	-150	Menot
	0,00	0	0	-150	-150	-150	-150	-150	Netto
Tasapoisto 25 vuotta, 4 %	0,04				-6	-12	-18	-24	Poistot
Tekninen lautakunta				50	20	20	20	20	Tulot
Haja-alueen viemäreitä				-200	-400	-200	-600	-200	Menot
	0,80	0	0	-150	-380	-180	-580	-180	Netto
Tasapoisto 40 vuotta, 2,5 %	0,03				-4	-13	-18	-32	Poistot
Tekninen lautakunta				0	0	0	0	0	Tulot
Pienhankinnat				-45	-45	-45	-45	-45	Menot
	1,00	0	0	-45	-45	-45	-45	-45	Netto
Tasapoisto 10 vuotta, 10 %	0,10				-5	-9	-14	-18	Poistot
Tekninen lautakunta				0	0	0	0	0	Tulot
Vesihuoltolaitos				-30	-30	-30	-30	-30	Menot
Kaukovalvonta				-30	-30	-30	-30	-30	Netto
	0,50	0	0	-30	-30	-30	-30	-30	Netto
Tasapoisto 25 vuotta, 4 %	0,04				-1	-2	-4	-5	Poistot
Tekninen lautakunta				0	0	0	0	0	Tulot
Kiinteistöjen pihojen kunnostuksia				-50	-50	-50	-50	-50	Menot
	1,00	0	0	-50	-50	-50	-50	-50	Netto
Tasapoisto 5 vuotta, 20 %	0,20				-10	-20	-30	-40	Poistot
Tekninen lautakunta				85	85	85	85	85	Tulot
Yksityisteiden peruskunnostukset				-130	-130	-130	-130	-130	Menot
	1,00	0	0	-45	-45	-45	-45	-45	Netto
Tasapoisto 5 vuotta, 20 %	0,20				-9	-18	-27	-36	Poistot
Tekninen lautakunta				0	0	0	0	0	Tulot
Keskustan alue- ja liikennejärjestelyt				-50	-150	0	0	0	Menot
	0,80	0	0	-50	-150	0	0	0	Netto
Tasapoisto 5 vuotta, 20 %	0,20				-10	-40	-40	-40	Poistot
Tekninen lautakunta									Tulot
Lentokentän parannus				-100					Menot
	0,50	0	0	-100	0	0	0	0	Netto
Tasapoisto 35 vuotta, 2,857 %	0,03				-3	-3	-3	-3	Poistot
TEKNINEN LAUTAKUNTA				135	105	105	105	105	Tulot
YHTEENSÄ				-1550	-1900	-2900	-3000	-1650	Menot
				-1415	-1795	-2795	-2895	-1545	Netto
					-81	-191	-302	-421	Poistot
INVESTOINNIT				165	135	475	475	225	Tulot
YHTEENSÄ				-3465	-2165	-3605	-3705	-1845	Menot
				-3300	-2030	-3130	-3230	-1620	Netto
					-162	-293	-432	-574	Poistot

Investointiosan perustelut

Kaupunginhallitus

Maaomaisuus

Maan oston tarkoitettu määräraha on 30 000 euroa. Tulot 30 000 euroa saadaan tonttien myynnistä

Irtaimisto

Atk- ja kalustohankintoihin on varattu talousarviovuonna 90 000 euroa

Arvopaperit

Suunnittelukauden määräraha on tarkoitettu mahdollisiin pieniin osakepääoman korotuksiin kaupungin yhtiöissä. Joka toinen vuosi osarahoitetaan vuokratalojen peruskorjauksia.

Perusturvalautakunta

Irtaimisto

Määräraha on varattu perusturvan yksiköiden erilaisiin irtaimistohankintoihin.

Lukkarinhovin ilmastointi

Määräraha 80 000 euroa jakaantuu kahdelle vuodelle.

Vanhusten palvelutalo

Suunnittelukaudella on varauduttu rakentamaan tarvittaessa vanhusten palvelutalo.

Koulutuslautakunta

Irtaimisto ja atk-laitteet

Koulujen irtaimistoa uusitaan 15 000 eurolla ja atk-laitteistoja 10 000 eurolla/vuosi.

Kirkkomännikön koulun peruskorjaus

Peruskorjauksen 2. vaihe toteutetaan vuosina 2010 ja 2011 ja siihen saadaan valtionosuus jälkirahoitteisena 7 vuoden aikana.

Tekninen lautakunta

Talonrakennus

Määräraha on tarkoitettu kiinteistöjen peruskorjauksiin myöhemmin laadittavan ohjelman mukaan. Suurimmista kohteista päättää kaupunginhallitus ja pienemmistä tilapalvelu.

Liikenneväylät

Suurimmat kohteet ovat uudisrakentamisessa Salmenvuori III alueen kadutr, Salmenkalliontien loppuosa ja Yläkalliontie sekä Lahdenkylässä Harrintie. Peruskorjauskohteista toteutetaan Katajaringin, osan Pajutiestä ja Lampirinteen peruskorjaukset. Haukikuja päällystetään. Lisäksi tehdään valtatie 18:sta kääntymiskaista Himasentielle.

Yksityistiet

Talousarviovuodelle on haettu valtionosuutta Martinkoskentien peruskunnostukseen. Valtionosuutta haetaan Tenkulantien ja Äijänahontien kunnostukseen.

Kiinteistöjen pihojen kunnostuksia

Aseman koulun piha-alue muotoillaan ja tehdään sadevesiviemärointi. Urheilukentän pysäköintialue laajennetaan.

Viherrakentaminen

Viherrakentaminen painottuu Lahdenrannan ranta-alueen kunnostukseen. Osa määrärahasta käytetään viheralueiden peruskunnostukseen ja käytettävien materiaalien tekoon ja hankintaan.

Vesihuolto

Uusien vesijohtojen ja viemäreiden rakentamiseen on varauduttu sen mukaan, miten uusia katuja rakennetaan ja peruskorjataan ja liittymiä tarvitaan. Viemäriverkkoa laajennetaan Jokivarren suuntaan siten, että Autionmäen alue saadaan viemäroityä. Tälle osalle on saatu 20 % valtionavustusta. Jatketaan vesijohtoverkon kaukovalvonnan rakentamista mittauskaivojen rakentamisella.

Lämpölaitos

Määrärahalta rakennetaan lisää kaukolämpöverkosta tarpeen mukaan.

ASUNTOTUOTANTO VUOSINA 2011 - 2015

Asuntotuotannon uudisrakentaminen, määrä ja rahoitusmuodot

Tuotannon aloitus- /valmistumisvuosi	Tuotanto rahoitusmuodon mukaan, asuntoja		
	Vaparahoitteinen tuotanto	ARA:n korkotukiasunnot	Tuotanto yhteensä
2009	45		45
2010	40		40
2011	40		40
2012	40		40
2013	40		40
2014	40		40
2015	40		40

Perusparantaminen, määrä ja rahoitusmuodot

Perusparantamis- vuosi	Perusparantaminen rahoitusmuodon mukaan, asuntoja		
	Asuntorahaston korko- tukilainat/kunnan rahoitus	Peruskorjaus-avustukset	Perusparantaminen yhteensä
2009	8	25	33
2010	22	25	47
2011		25	25
2012	8	25	33
2013		25	25
2014	8	25	33
2015		25	25

Asuntojen hankinta vuokra-asunnoiksi, määrä ja rahoitusmuodot

Hankintavuosi	Asuntojen hankinta vuokra-asunnoiksi rahoitusmuodon mukaan, as.		
	Ilman valtion lainaa/ avustusta hankittavat	Valtion lainalla/avus- tuksella hankittavat	Asuntojen hankinta yhteensä
2009	2		2
2010			
2011	2		2
2012			
2013	2		2
2014			
2015	2		2

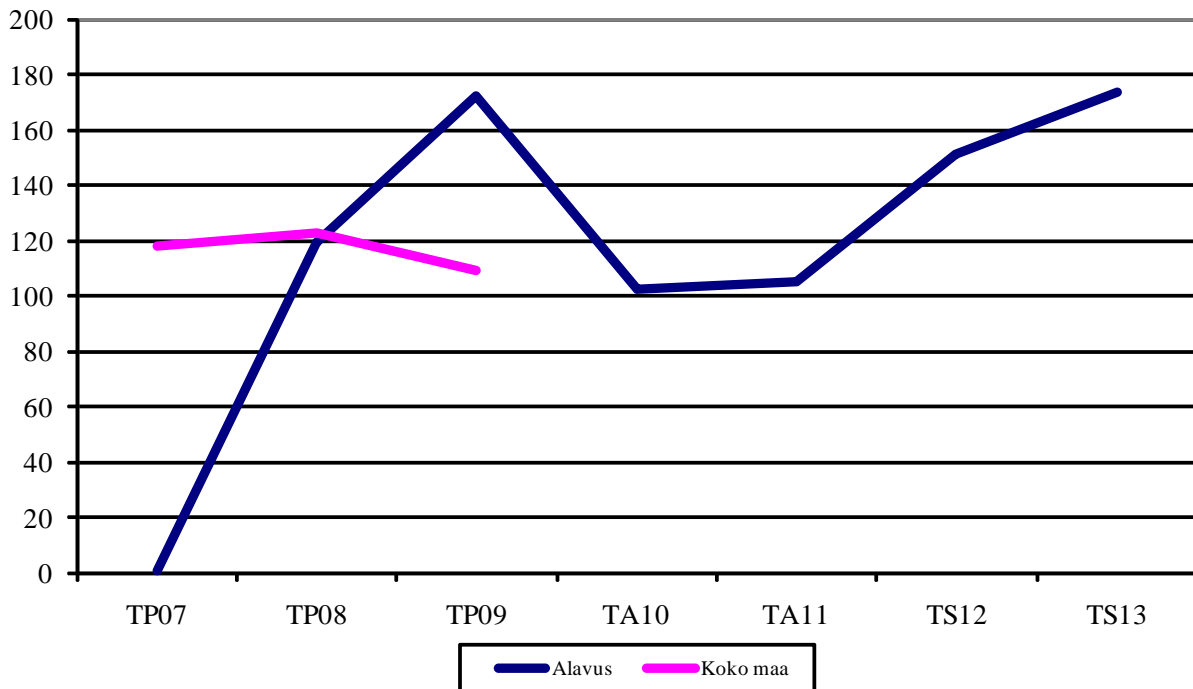
Asumisen rahoitus- ja kehittämiskeskuksen (ARA) korkotukilainat ja avustukset

- erityisryhmien asunto-olojen parantamiseksi
- vuokra-, asumisoikeus- ja osaomistustalon rakentaminen tai vuokratalon perusparantaminen tai vuokratalon hankinta
- vuokra-asuntojen rakentaminen (suhdanneluonteinen)
- asunto-osakeyhtiön perusparantaminen
- korkotukilaina yksityishenkilöille matalaenergiaomakotitalon rakentamiseen
- korjaus-, energia- ja terveyshaitta-avustukset

Kt Oy Alavuden Vuokratalojen saneeraussuunnitelmien mukaan on peruskorjaus Salmenkartano C- talon osalta valmistunut 2010 ja D-talon peruskorjaus valmistuu alkuvuodesta 2011, yhteensä 22 huoneistoa. Saneeraussuunnitelma vuosille 2010-2015 sisältää myös viiden eri kiinteistön saneeraustoimenpiteitä, jotka kohdistuvat Lahdenpuisto II, Lahdenpuisto I, Kaartinrivi, Riikunkulma ja Veturinrivi kiinteistöihin.

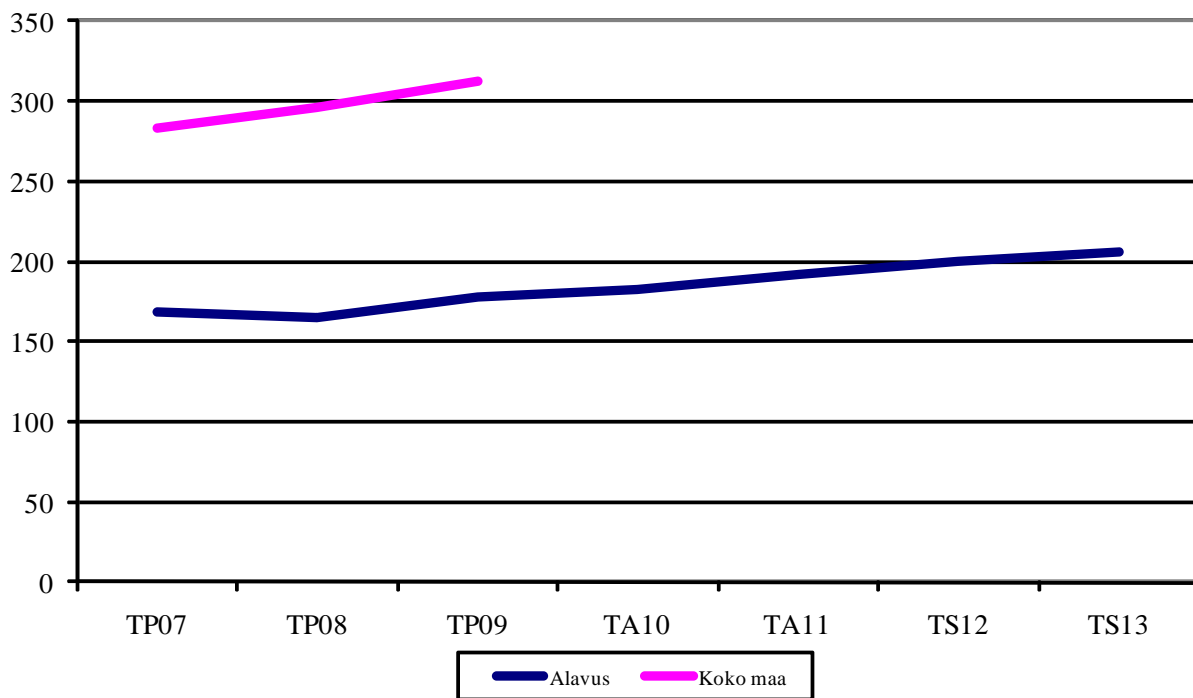
KUNNALLISTALOUDEN KUVIOT

Vuosikate/poistot, %



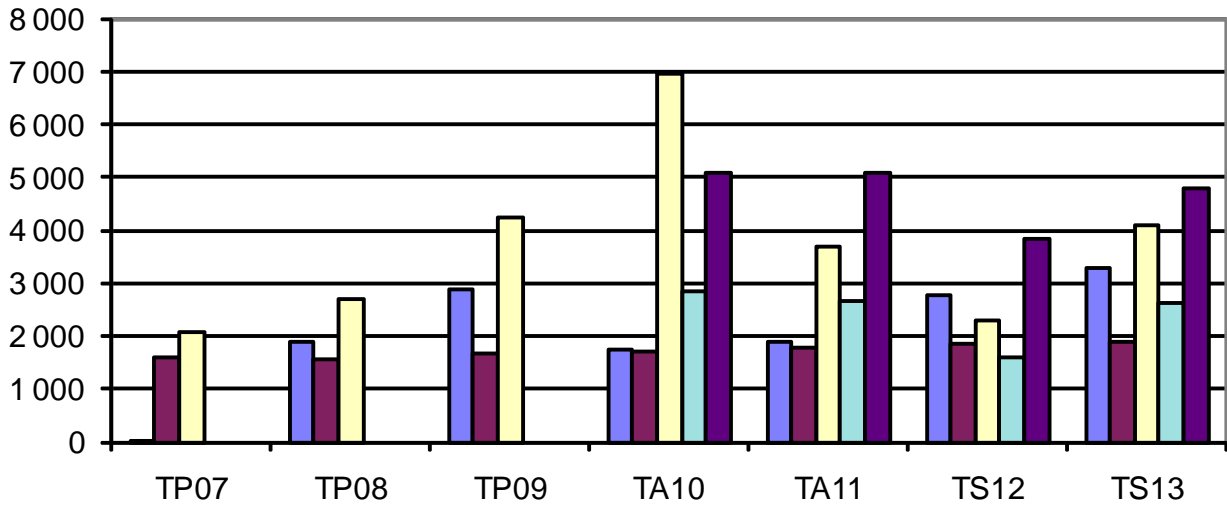
	TP07	TP08	TP09	TA10	TA11	TS12	TS13
Alavus	1	119	172	103	105	151	174
Koko maa	118	123	109				

Poistot, €/asukas



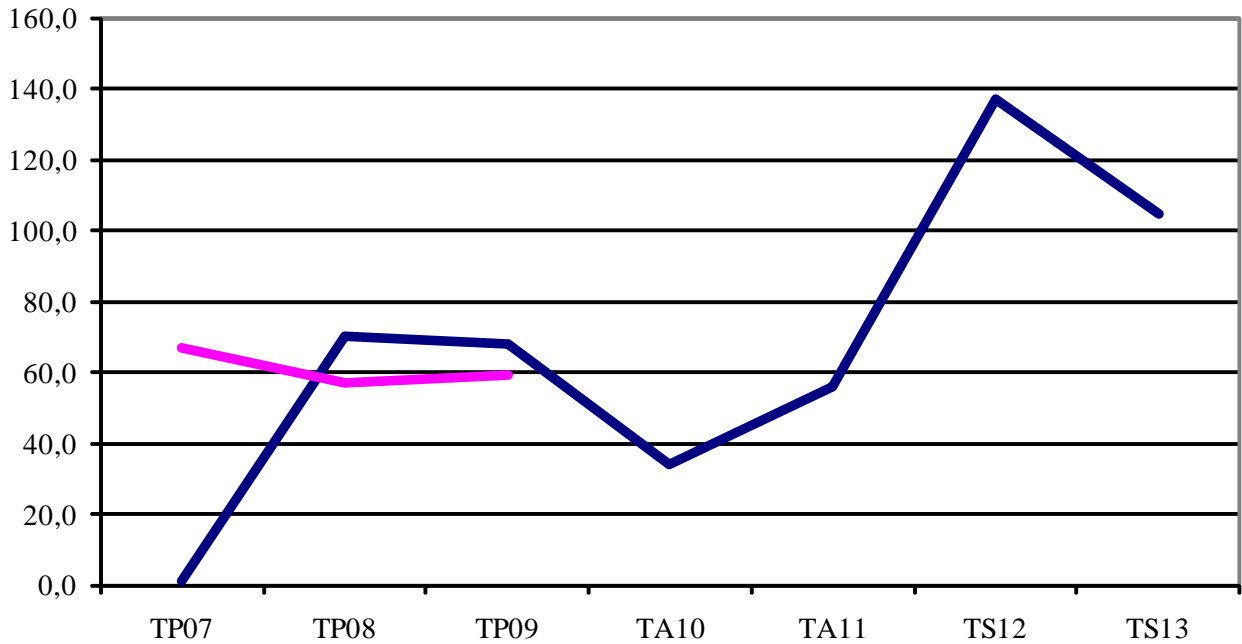
	TP07	TP08	TP09	TA10	TA11	TS12	TS13
Alavus	168	165	178	183	192	200	206
Koko maa	283	296	312				

Tulorahoituksen riittävyys, tuhatta €



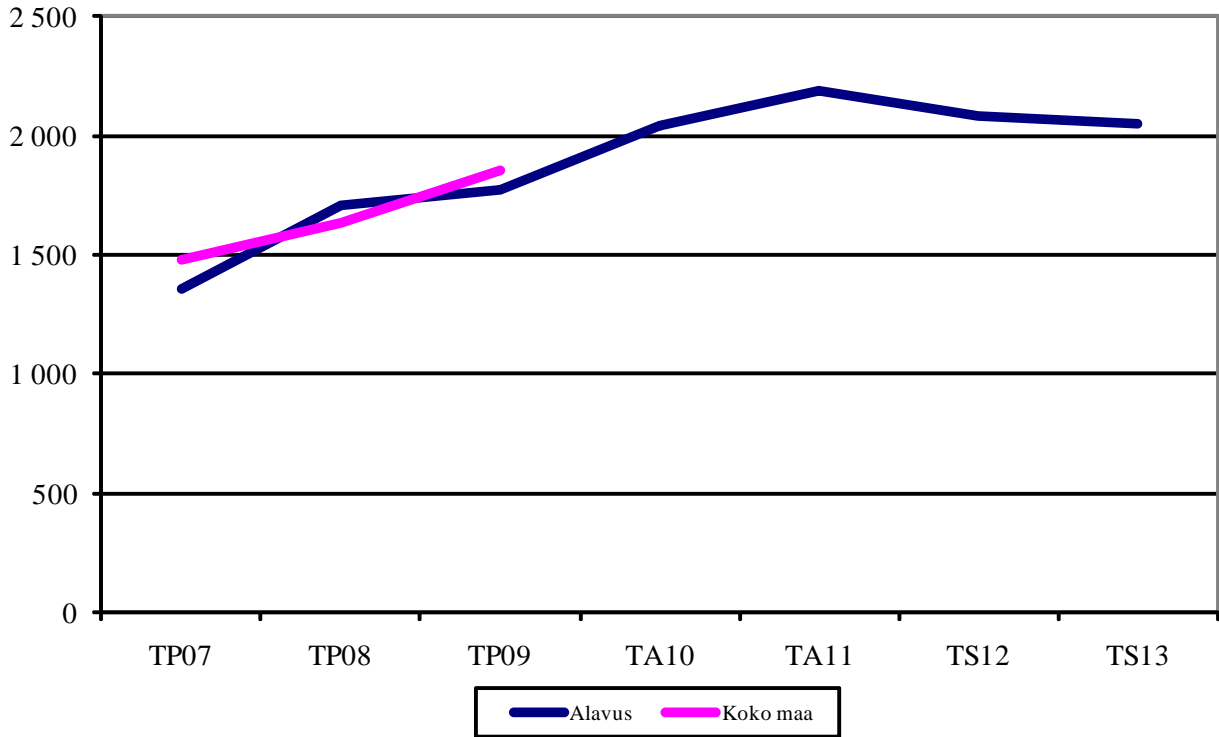
	TP07	TP08	TP09	TA10	TA11	TS12	TS13
Vuosikate	20	1 872	2 878	1 748	1 876	2 786	3 283
Poistot	1 598	1 567	1 671	1 702	1 782	1 846	1 890
Inv. omahankinta	2 056	2 680	4 256	6 946	3 680	2 300	4 080
Korvausinvestoinnit				2 838	2 678	1 597	2 610
Korvausinv. + lainanlyh.				5 097	5 084	3 829	4 802
Lainanlyhennykset				2 259	2 406	2 232	2 192

Investointien tulorahoitus, %



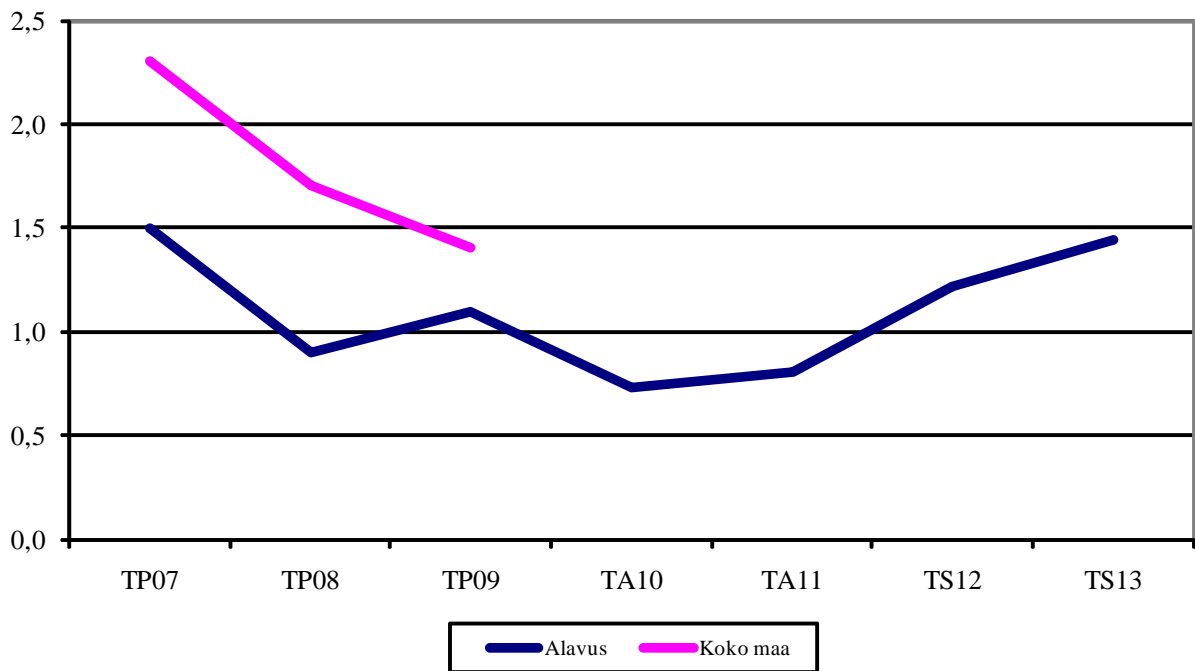
	TP07	TP08	TP09	TA10	TA11	TS12	TS13
Alavus	1,0	70,0	68,0	34,0	56,0	137,3	104,9
Koko maa	67,0	57,0	59,0				

Lainat, €/asukas



	TP07	TP08	TP09	TA10	TA11	TS12	TS13
Alavus	1 356	1 708	1 772	2 045	2 185	2 085	2 054
Koko maa	1 481	1 631	1 853				

Lainanhoitokate



	TP07	TP08	TP09	TA10	TA11	TS12	TS13
Alavus	1,5	0,9	1,1	0,7	0,8	1,2	1,4
Koko maa	2,3	1,7	1,4				