

Lastensuojelun suunnitelma

- Lasten, nuorten ja perheiden hyvinvointia edistämässä



Alavus • Kuortane • Töysä • Ähtäri

2009-2012

Parempaa perheelle –hanke 2007-2009

SISÄLLYS

1	JOHDANTO	4
2	TYÖN KESKEISET KÄSITTEET	7
	2.1 Ehkäisevä lastensuojelu	7
	2.2 Lapsi- ja perhekohtainen lastensuojelu	8
3	ALUEEN NYKYTILA	10
	3.1 Kasvuolot ja hyvinvoinnin tila	10
	3.1.1 Lapsiperheiden hyvinvointi-indikaattorit	10
	3.1.2 Lapsiperhebarometri 2006 & 2008	14
	3.1.3 Yhteenvedo kasvuoloista ja hyvinvoinnin tilasta	17
	3.2 Hyvinvointipalvelut	18
	3.2.1 Peruspalvelut	18
	3.2.1.1 Päivähoito ja varhaiskasvatus	18
	3.2.1.2 Sivistystoimi	19
	3.2.1.3 Terveystenhuolto	22
	3.2.1.4 Sosiaalityö	25
	3.2.2 Erityispalvelut	26
	3.2.2.1 Erityispalvelut Osviitan palvelut	26
	3.2.2.2 Lasten- ja nuorten mielenterveyspalvelut	27
	3.2.2.3 Lapsi- ja perhekohtaisen lastensuojelun palvelut	27
	3.2.3 Kolmannen sektorin palvelut	29
	3.2.3.1 Seurakunnat	29
	3.2.3.2 Mannerheimin Lastensuojeluliitto – MLL	31
	3.2.3.3 4H-yhdistys	31
	3.2.3.4 Muuta kolmannen sektorin toimintaa	32
	3.2.4 Yhteenvedo palveluiden kehittämiskohteista	32
	3.3 Lastensuojelun tarpeet ja palveluiden haasteet – Yhteenvedo alueen nykytilan kehittämishaasteista	33
4	SUUNNITELMA LASTENSUOJELUN JÄRJESTÄMISESTÄ	34
	4.1 Kuntien visio ja tavoitteet	34
	4.2 Toimenpide-ehdotukset	35
	4.2.1 Lastensuojelujärjestelmän rakenteen selkiinntäminen	35
	4.2.2 Ennaltaehkäisevän lastensuojelun vahvistaminen	36

4.2.3	Lapsi- ja perhekohtaisen lastensuojelun turvaaminen	37
4.2.4	Kuntien keskeiset kehittämisen painopistealueet 2009-2012	37

5	SUUNNITELMAN SEURANTA JA ARVIOINTI	43
----------	---	-----------

	LÄHTEET	45
--	----------------	-----------

LIITTEET

Liite 1: Lapsiperheiden hyvinvointi-indikaattori tulokset

Liite 2: Lapsiperhebarometri 2006 & 2008 -raportti

1 JOHDANTO

Vuonna 2008 astui voimaan uudistunut lastensuojelulaki, joka toi mukanaan monenlaisia muutoksia. Laki toi mm. velvoitteen suunnitelmalliseen työhön eri toimijoiden kesken lasten, nuorten ja perheiden hyvinvoinnin parantamiseksi.

Suunnitelmallista työtä on aikaisemmin työstyetty mm. lapsipoliittisten ohjelmien ja strategioiden muodossa. Alueen kunnista Alavus, Kuortane ja Ähtäri ovat laatineet lapsipoliittisen ohjelman tai strategian. Uusi lastensuojelulaki velvoittaa kuntia laatimaan lasten, nuorten ja perheiden hyvinvoinnin tukemiseksi suunnitelman.

Lastensuojelulaki 12 §:

”Suunnitelma lastensuojelun järjestämisestä ja kehittämisestä

Kunnan tai useamman kunnan yhdessä on laadittava lasten ja nuorten hyvinvoinnin edistämiseksi ja lastensuojelun järjestämiseksi ja kehittämiseksi kunnan tai kuntien toimintaa koskeva suunnitelma, joka hyväksytään kunkin kunnan kunnanvaltuustossa ja tarkistetaan vähintään kerran neljässä vuodessa. Suunnitelma on otettava huomioon kuntalain (365/1995) 65 §:n mukaista talousarviota ja -suunnitelmaa laadittaessa.

Suunnitelman tulee sisältää suunnittelukaudelta tiedot:

- 1) lasten ja nuorten kasvuoloista sekä hyvinvoinnin tilasta;*
- 2) lasten ja nuorten hyvinvointia edistävästä sekä ongelmia ehkäisevistä toimista ja palveluista;*
- 3) lastensuojelun tarpeesta kunnassa;*
- 4) lastensuojeluun varattavista voimavaroista;*
- 5) lastensuojelulain mukaisten tehtävien hoitamiseksi käytettävissä olevasta lastensuojelun palvelujärjestelmästä;*
- 6) yhteistyön järjestämisestä eri viranomaisten sekä lapsille ja nuorille palveluja tuottavien yhteisöjen ja laitosten välillä; sekä*
- 7) suunnitelman toteuttamisesta ja seurannasta.”*

Alueella toimi vuosina 2007-2009 Parempaa perheelle -hanke, jonka yhtenä tavoitteena oli uuden lastensuojelulain velvoittamien muutosten huomioiminen sekä lapsipoliittisten ohjelmien ja strategioiden yhdistäminen osaksi lastensuojelun suunnitelmaa. Suunnitelma päätettiin toteuttaa yhteistoiminta-alueen yhteisenä. Tehtävää varten nimettiin lastensuojelun suunnitelma -työryhmä alueen sosiaali- ja terveystieteiden johtajien muodostuvassa yhteistyöelimessä (Sote-johto). Myöhemmin Lehtimäki irtaantui suunnitelmatyöstä kuntaliitoksen vuoksi.

Lastensuojelulaki painotti laaja-alaista työryhmää laatimaan suunnitelmaa, jossa olisi ollut eri toimijoita luottamushenkilöitä myöden mukana. Parempaa perheelle –

hankkeen aikataulun vuoksi tämä ensimmäinen suunnitelma päädyttiin kuitenkin tekemään viranomaistyönä.

Suunnitelmaa työstänyt ryhmä kokoontui kaikkiaan kymmenisen kertaa ajalla 29.1.2008-17.3.2009.

Työryhmän edustajat:

Alavus:

- Jutta Paavola, sosiaalityön päällikkö
- Hillevi Penninkangas, sosiaalityöntekijä
- Maria Kuismanen, sosiaaliohjaaja

Kuortane:

- Elisa Liesmäki, sosiaalityöntekijä
- Hilikka Yli-Nisula, sosiaalityöntekijä
 - o 09/2008-02/2009 välisen ajan Taru Volotinen, vt. sosiaalityöntekijä

Töysä:

- Mari Heroja-Anttila, vt. sosiaalityöntekijä
 - o 02/2009 alkaen Sari Antila, vt. sosiaalityöntekijä
- Soile Mäkiranta, sosiaaliohjaaja/koulukuraattori

Ähtäri:

- Eija Nevala, sosiaalityön päällikkö
- Pirkko-Liisa Piironen, sosiaalityöntekijä
 - o 02/2009 alkaen Jaana Rasi, sosiaalityöntekijä

Erityispalvelut Osviitta:

- Anita Mäkelä, psykologi (Alavus)
- Merja Sunela, psykologi (Ähtäri)

Parempaa perheelle –hanke:

- Satu Koskinen, projektipäällikkö

Edessäsi on nyt alueen ensimmäinen Lastensuojelun suunnitelma. Aikaisemmin sana LASTENSUOJELU miellettiin ainoastaan sosiaalityössä tehtävään korjaavaan työhön. Nykyään termillä tarkoitetaan sekä ennaltaehkäisevää toimintaa että lapsi- ja perhekohtaista (korjaavaa) lastensuojelutyötä. Lastensuojelu on siis meidän kaikkien tehtävä.

Suunnitelmassa käsitellään alueen nykytilan tarkastelua. Parempaa perheelle -hanke on laatinut lapsiperheiden indikaattorit, joiden avulla pystytään kuvaamaan tämän hetkistä hyvinvoinnin tilaa. Tutkimuksellista tietoa antaa myös alueen alle 10-vuotiaiden lasten vanhemmille suunnattu lapsiperhebarometrikysely, jonka tulokset käsitellään suunnitelman yhtenä osa-alueena. Alueen nykytilakuvauksessa esitellään myös hyvinvointipalveluita, jotka on jaettu perus-, erityis- ja kolmannen sektorin palveluihin.

Viimeisenä merkittävänä osiona on katsaus tulevaisuuteen. Tärkeää on, että niin alueen päättäjät kuin työntekijät mieltäisivät ennaltaehkäisevän lastensuojelun laajuuden kaikkien tehtäväksi. Yhteistyön avulla lasten, nuorten ja perheiden tukeminen on voimakkaampaa. Uuden lain velvoitteesta kuntien tulee jatkossa entistä tiiviimmin seurata ja kehittää palveluita sekä parantaa niitä tarpeen vaatiessa. Lastensuojelun suunnitelma toimisi kehittämisen kenttänä ja keskiössä.

Kuntiin esitetään perustettavaksi lastensuojelun suunnitelman jatkotyöstämistä varten perusturvalautakuntien hyväksymät seurantaryhmät. Suunnitelma hyväksytään jokaisen kunnan valtuustossa neljän vuoden välein. Tavoitteiden ja tulevaisuuden kehittämisosion jälkeen tarkastellaan jokaisen kunnan kehittämisen painopistealueet seuraavalle neljälle vuodelle. Lopuksi käsitellään suunnitelman seurannan ja arvioinnin kulku alueen organisaatioissa.

2 TYÖN KESKEISET KÄSITTEET

Lastensuojelu on ennaltaehkäisevän ja lapsi- ja perhekohtaisen lastensuojelun kokonaisuus, joka ei ole ainoastaan sosiaaliviranomaisten toimintaa, vaan koskee laajasti jokaista viranomaista ja toimijaa.

Lastensuojelu perustuu lasten kansainvälisesti tunnistettuihin oikeuksiin ja se toteuttaa näitä oikeuksia:

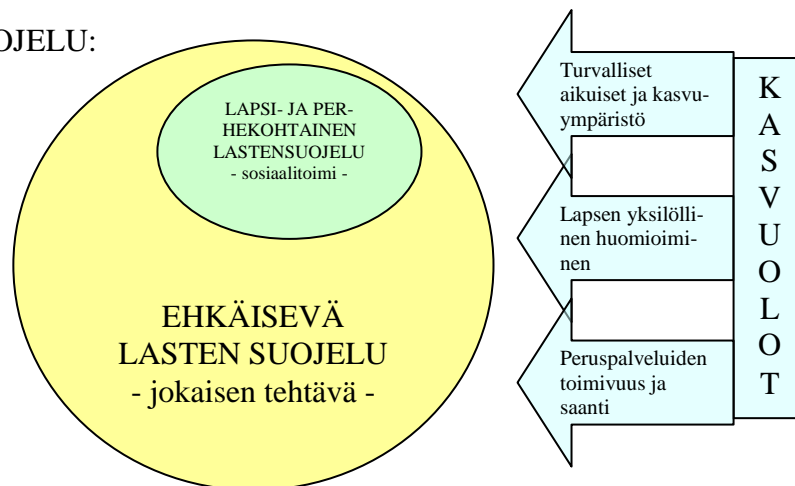
- edistämällä lasten hyvinvointia vaikuttamalla kasvuoloihin ja tukemalla vanhempia
- kehittämällä palveluja kasvatuksen tukemiseksi
- toteuttamalla lapsi- ja perhekohtaista lastensuojelua

Lasten hyvinvoinnin edistäminen ja palveluluiden kehittämisen laaja kokonaisuus muodostaa ennaltaehkäisevän lastensuojelutyön kokonaisuuden.

Lastensuojelua on siis kaikki toiminta (järjestöt, palvelut, viranomaiset), jonka tärkeimmässä on lasten hyvinvoinnin edistäminen.

LASTENSUOJELU = LASTEN HYVINVOINNIN EDISTÄMINEN

LASTENSUOJELU:



KUVIO 1: Uudistuneen lain mukaan lastensuojeluun kuuluvat osa-alueet.

2.1 Ehkäisevä lastensuojelu

Ennaltaehkäisevä lastensuojelutyö on laaja-alainen yhteiskunnallinen tehtävä, jonka tavoitteena on koko lapsiväestön hyvinvoinnin turvaaminen. Sen avulla etsitään kaikille lapsille ja perheille tarkoitettuja hyvinvointia edistäviä tuen ja palvelujen muotoja

(primääri) sekä erityisiä joko tietyille lapsiryhmälle tai tiettyihin elämäntilanteisiin liittyviä palveluita (sekundääri).

Kasvuoloihin vaikuttamista ja huoltajien tukemista kasvatuksessa ovat itsessään jo monet yhteiskunnalliset päätökset, osallisuuden mahdollistaminen mm. eri harrastus- ja vertaisryhmissä, päiväkotien toiminnalliset puitteet, koulujen oppilasryhmien koot ja liikennejärjestelyt. Ennaltaehkäisevä lastensuojelutyö (peruspalveluiden kehittäminen) on myös riittävien ja ammattitaitoisten peruspalvelujen ylläpitämistä, jossa lasten ja vanhempien tuen tarve huomataan ajoissa ja jossa tukea voidaan antaa ilman yksilö- ja perhekohtaisen lastensuojelun väliintuloa.

Ennaltaehkäisevää toimintaa toteutetaan lähes kaikissa kunnan palveluissa esim. äitiys- ja lastenneuvolassa sekä muussa terveydenhuollossa, päivähoidossa, opetuksessa ja nuorisotyössä. Järjestötyöllä, yhdistyksillä ja muulla kansalaistoiminnalla on niinkään merkittävä rooli ennaltaehkäisevässä lastensuojelutyössä.

2.2 Lapsi- ja perhekohtainen lastensuojelu

Lapsi- ja perhekohtaisen lastensuojelun asiakkuus alkaa, kun huoli lapsen ja perheen tilanteesta on johtanut lastensuojeluilmoitukseen sosiaalitoimeen. Lapsi- ja perhekohtainen lastensuojelutyö on lasten asioista vastaavan sosiaalityöntekijän koordinoimaa toimintaa, jossa nivotaan peruspalvelut ja erityiset lastensuojelun palvelut yhteen lapsen tai perheen kokonaistilanteen ratkaisemiseksi. Sosiaalityö ei yksinään voi ratkaista ongelmia vaan tarvitsee laajan palvelujen kirjon ja niiden innovatiiviset räätälöinnit työnsä tueksi.

Lapsi- ja perhekohtaisen lastensuojelutyön osa-alueet:

- Lastensuojeluilmoituksen vastaanottaminen

Lastensuojeluasian vireille tulon jälkeen on arvioitava välittömästi lapsen mahdollinen kiireellinen lastensuojelun tarve. Sosiaalityöntekijän on viimeistään seitsemäntenä päivänä ilmoituksen tai vastaavan yhteydenoton vastaanottamisesta ratkaistava, onko sen johdosta ryhdyttävä lastensuojelutarpeen selvityksen tekemiseen vai onko ilmoitus sellainen, ettei se johda toimenpiteisiin.

- Lastensuojelutarpeen selvitys

Lapsen asioista vastaavan sosiaalityöntekijän on tehtävä selvitys lapsen tilanteesta. Selvityksessä arvioidaan lapsen kasvuolosuhteita, huoltajien tai muiden lapsen hoidosta ja kasvatuksesta tällöin vastaavien henkilöiden mahdollisuuksia huolehtia lapsen hoidosta ja kasvatuksesta sekä lastensuojelutoimenpiteiden tarvetta. Selvitys tehdään kyseessä olevan tapauksen olosuhteiden edellyttämässä laajuudessa. Selvitys on tehtävä ilman aiheetonta viivytyksiä. Sen on valmistuttava viimeistään kolmen kuukauden kuluessa lastensuojeluasian vireille tulosta.

- Asiakkuudesta päättäminen

Lastensuojelutarpeen selvityksen päätyttyä on ratkaistava jatkuuko lastensuojeluasiakkuus. Asiakkuus päättyy, mikäli selvitys ei anna aiheutta lastensuojelutoimenpiteisiin.

- Asiakassuunnitelma

Lastensuojelun asiakkaana olevalle lapselle tehdään asiakassuunnitelma, jos asiakkuuden jatkumisesta on tehty päätös. Asiakassuunnitelmaan kirjataan ne olosuhteet ja asiat, joihin pyritään vaikuttamaan. Määritetään lapsen ja hänen perheensä tuen tarve, palvelut ja muut tukitoimet, joilla tuen tarpeeseen pyritään vastaamaan, sekä arvioitu aika, jonka kuluessa tavoitteet pyritään toteuttamaan. Suunnitelma laaditaan silloinkin, kun asiakas ei ole halukas osallistumaan sen työstämiseen. Asiakassuunnitelman pohjana on huolellinen lapsen tarpeiden selvittäminen. Tavoitteellisuus ja suunnitelmallisuus mahdollistavat työn vaikuttavuuden arvioinnin ja tehostamisen.

- Avohuolto

Avohuollon tukitoimina voidaan tarjota perheelle esim. perhetyötä, kotipalvelua, lasten päivähoitoa tai toimeentulotukea. Ehkäisevällä toimeentulotuella voidaan maksaa mm. vuokria, tukea harrastustoimintaa sekä loma- ja virkistystoimintaa. Lapselle voidaan hankkia tukiperhe tai –henkilö tai hänelle voidaan tarjota kuntoutumista tukevia hoito- ja terapiapalveluita. Koko perhe voidaan sijoittaa avohuollon tukitoimena perhe- tai laitoshoitoon.

- Kiireellinen sijoitus

Jos lapsi on välittömässä vaarassa tai muutoin kiireellisen sijoituksen ja sijaishuollon tarpeessa, voidaan lapsi sijoittaa kiireellisesti perhehoitoon tai laitoshoitoon tai järjestää muulla tavoin hänen tarvitsemansa hoito.

- Huostaanotto ja sijaishuolto

Huostaanottoon ja sijaishuoltoon on ryhdyttävä, jos puutteet lapsen huolenpidossa tai muut kasvuolosuhteet uhkaavat vakavasti vaarantaa lapsen kehitystä ja terveyttä. Toimenpiteisiin on myös ryhdyttävä, jos lapsi vaarantaa vakavasti terveyttään tai kehitystään käyttämällä päihteitä, tekemällä muun kuin vähäisenä pidettävän rikollisen teon tai muulla niihin rinnastettavalla käyttäytymisellään. Lapsi sijoitetaan oman kodin ulkopuolelle joko väliaikaisesti tai pysyvästi. Toimenpiteisiin on ryhdyttävä, jos avohuollontukitoimet ovat osoittautuneet riittämättömiksi ja sijaishuolto katsotaan olevan lapsen edun mukaista.

- Jälkihuolto

Lasta tai nuorta tuetaan sijaishuollon päättymisen jälkeen opastamalla ja tukemalla elämän muutosvaiheessa. Velvollisuus jälkihuollon järjestämiseen päättyy viimeistään silloin, kun nuori täyttää 21-vuotta.

3 ALUEEN NYKYTILA

3.1 Kasvuolot ja hyvinvoinnin tila

Lastensuojelulaki 7§:

”Kunnan sosiaalihuollosta vastaavan toimielimen ja kunnan muiden viranomaisten on yhteistyössä seurattava ja edistettävä lasten ja nuorten hyvinvointia sekä poistettava kasvuolosten epäkohtia ja ehkäistävä niiden syntymistä.”
(Finlex 13.4.2007/417)

Uusi laki velvoittaa kuntia yhteistyössä mittaamaan ja seuraamaan lasten, nuorten ja perheiden hyvinvoinnin tilaa. Alueella toimineen Parempaa perheelle -hankkeen yhtenä tavoitteena oli laatia koko alueelle yhteiset lapsiperheiden hyvinvointi-indikaattorit kuvaamaan lasten, nuorten ja perheiden hyvinvoinnin tilaa.

Hankkeen tavoitteisiin kuului myös lapsiperheille suunnatun kyselyn työstäminen osana hyvinvointitietoa. Lapsiperhebarometrikysely toteutettiin marraskuussa 2008 nettitiedusteluna alueen alle 10-vuotiaiden lasten vanhemmille. Kyselyn vastausten avulla saatiin perheiden omakohtaista tietoa hyvinvoinnin tilasta.

3.1.1 Lapsiperheiden hyvinvointi-indikaattorit

Alueellinen työryhmä on tuottanut lapsiperheiden hyvinvointi-indikaattorit, joiden pohjana on käytetty valtakunnallista ”Lapsitiedon mittaristo kunnille -työkalua”. Hyvinvointi-indikaattoreita on kerätty myös alueen asukkaille suunnatuista tutkimuksista; Lapsiperhebarometri 2006 & 2008 ja Stakesin (1.1.2009 lähtien Terveiden ja hyvinvoinnin laitos) valtakunnallinen kouluterveyskysely 2007. Muina lähteinä on käytetty kuntien työntekijöiden tilastotietoja, Indikaattoripankki SOTKANetia (www.sotkanet.fi) sekä Etelä-Pohjanmaan sairaanhoitopiirin nettisivuja.

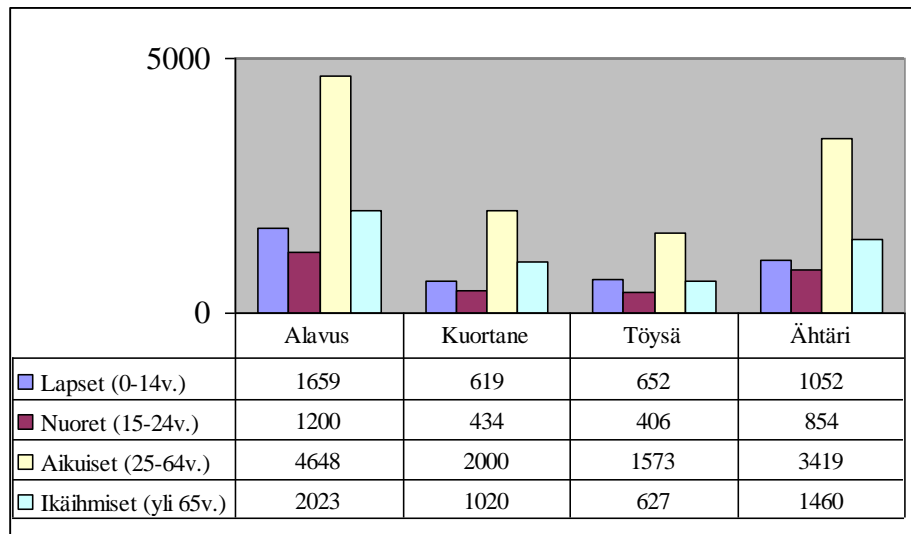
Hyvinvoinnin tilaa indikaattoreiden avulla seurataan jatkossa ainakin kerran neljässä vuodessa. Parempaa perheelle -hanke on laatinut Lasten, nuorten ja perheiden hyvinvointisuunnitelmaa varten listan käytettävistä hyvinvointi-indikaattoreista sekä taulukon, johon on kerätty tulokset eri lähteistä. Suunnitelman lopussa on taulukko kerätyistä indikaattorituloksista (Liite 1).

Väestö ja elinolot

Alavuden, Kuortaneen, Töysän ja Ähtärin kokonaisasukasluku oli vuonna 2007 yhteensä 23 646 henkilöä. Väestöennusteen mukaan vuonna 2040 asukasluku koko alueella olisi 22 446. Muuttoliikenne kunnissa oli selvästi pois päin vuonna 2007. Ainoastaan Alavudella muutto jäi positiivisen puolelle. Lapsia ja nuoria (0-24-vuotiaat) alueella oli yhteensä 6876 henkilöä ja ikäihmisiä 5130 (yli 65-vuotiaita).

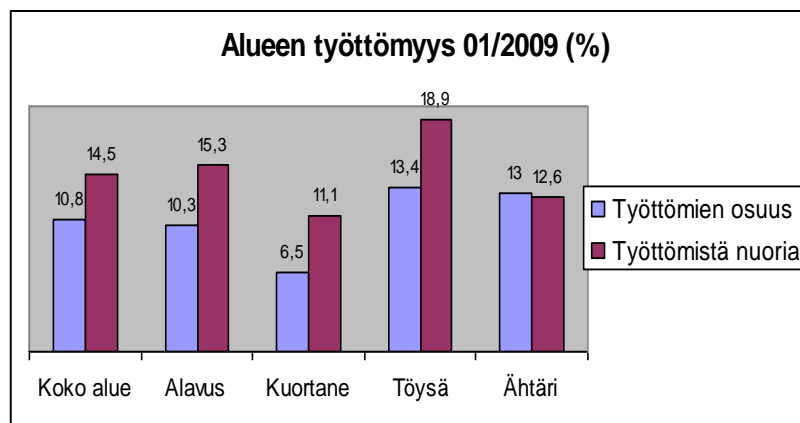
Lapsiperheitä oli vuonna 2007 alueella yhteensä 2406 perhettä, joista 365 on yksinhuoltajaperheitä. Samana vuonna syntyneiden määrä oli kaikissa kunnissa yhteensä

237 lasta. Alla olevasta kaaviosta selviää vuoden 2007 väestön ikärakennejakauma kokonaisuudessaan.



KUVIO 2 : Väestön ikärakennejakauma vuonna 2007.

Koko alueen työttömien osuus oli 2009 tammikuussa 10,8 %. Nuorisotyöttömiä alle 25-vuotiaista oli alueella 14,5 %. Eniten nuorisotyöttömyyttä oli Töysässä 18,9 %. Vuonna 2007 koulutuksen ulkopuolelle jäi alueelta eniten töysäläisiä 17-24 -vuotiaista nuoria yhteensä 12,9 %:a. Stakesin kouluterveyskyselyssä (2007) töysäläisistä nuorista 33 %:a ilmoitti, että toinen vanhemmista oli ollut viimeisen vuoden aikana työttömänä tai pakkolomalla. Muissa kunnissa luku oli kymmenisen prosenttiyksikköä alhaisempi. Koko Etelä-Pohjanmaalla luku oli 18 %.



KUVIO 3: Alueen työttömien osuudet tammikuussa vuonna 2009.

Vuonna 2007 alle 18-vuotiaista lapsista pienituloisessa perheessä asui töysäläisistä lapsista 20,1 %:a, joka oli suurin tämän alueen muihin kuntiin nähden. Ahtaimmin asutuimmat lapsiasuntokunnat olivat Töysässä 41,5 %. Vastaava luku koko Suomessa oli 30 %. Vuonna 2006 toimeentulotukea lapsiasuntokunnille myönnettiin vähiten Kuortaneella (4,2 %) ja eniten Töysässä (12,8 %). Lasten kotihoidontukea sai vuonna 2007 alueella yhteensä 540 perhettä. Lapsiperhebarometrin (2008) selvityksen mukaan vanhempien suurimpana huolen aiheena on kyky selvitä äkillisistä suuremmista laskuista.

Kasvuympäristön turvallisuus

Stakesin kouluterveyskyselyn (2007) mukaan 20 % kuortanelaisista nuorista oli kokenut fyysistä uhkaa viimeisen vuoden aikana. Kaikista Etelä-Pohjanmaan nuorista fyysistä uhkaa oli kokenut 11 %. Saman selvityksen mukaan kuortanelaiset nuoret kokivat myös olevansa alueen muista nuorista eniten koulukiusauksen uhreja vähintään kerran viikossa (17 %). Poliisin tilastokeskuksen rekisterin mukaan alueella tehtiin vuonna 2007 yhteensä 11 lapsiin kohdistuvaa seksuaalista hyväksikäyttöä.

Lapsiperhebarometrin (2008) mukaan jokaisen kunnan vanhemmat ovat sitä mieltä, että lapsilla on turvallinen asuinympäristö. Kuitenkin vanhemmat kantavat huolta yhteiskunnan yleisestä turvattomuudesta, joka selvästi nousi vuoden 2008 vastauksista esille.

Lapsen ja nuoren terveys ja kehitys

Kuortanelaisista (64 %) ja töysäläisistä (65 %) nuorista ilmoittivat Stakesin kouluterveyskyselyssä (2007) harrastavansa liian vähän liikuntaa viikossa. Ylipainoisia nuoria oli eniten Alavudella (22 %) ja vähiten Töysässä (15 %). Alueen nuorista 16-18 % piti terveydentilansa keskinkertaisena tai huonona. Lapsi- ja nuorisopsykiatrian poliklinikkakäyntejä oli koko alueella vuonna 2008 yhteensä 644 kappaletta.

Päivittäin tupakoivien osuus oli vuonna 2007 suurin alavutelaisien nuorten keskuudessa (16,9 %). Vähiten tupakoitiin Ähtärissä (5,9 %). Tosi humalassa oli vähintään kerran kuukaudessa 29 % töysäläisistä nuorista. Myös laittomien huumeiden kokeilua oli eniten Töysässä 5 %. Nuorten vastausten perusteella alueen vanhemmista 28-35 % ei tiedä nuorten viikonloppuiltojen viettopaikkaa.

Kuortanelaisista nuorista 21 %:a ilmoitti Stakesin kouluterveyskyselyssä (2007) tehneensä toistuvasti rikkeitä tai rikoksia viimeisen vuoden aikana. Toiseksi eniten rikoksia ja rikkeitä ilmoittivat tekevänsä alavutelaiset nuoret (15 %). Etelä-Pohjanmaalla luku oli 4 %. Poliisin tietoon tulleet 15-20 -vuotiaiden tekemät rikokset olivat alueella vuonna 2007 yhteensä 542 rikosta.

Lapsiperhebarometrin (2008) mukaan alle 10-vuotiaiden lasten vanhemmat kokivat lapsensa hyvinvoinnin hyväksi. Kuitenkin vanhemmat mainitsevat lasta uhkaavista tekijöistä, joita mainittiin mm. koulukiusaaminen, yleinen turvattomuus, vanhempien jaksaminen jne.

Lapsi- ja perhekohtainen lastensuojelu

Lastensuojeluilmoituksia tehtiin koko alueella vuonna 2008 yhteensä 189 kappaletta. Vuoden 2008 lastensuojelulain velvoittamaa lastensuojelutarpeen selvityksiä laadittiin kaikkiaan 113. Lastensuojelun avohuollon tukitoimien piirissä oli vuonna 2008 yhteensä 199 0-17-vuotiaista. Kodin ulkopuolelle sijoitettuja oli 25 lasta/nuorta. Huostas-
salleita 0-17-vuotiaita viimeisimmän sijoitustiedon mukaan oli yhteensä 16.

Kuntakohtaiset indikaattorianalyysit

Alavus

Alavudella luottamus yhteiskunnan turvallisuuteen nähdään muihin kuntiin nähden negatiivisimmin. Vain 11 % uskoo, että yhteiskunta on tulevaisuudessa turvallinen. Muihin vastaajakuntiin nähden Alavudella on eniten ylipainoisia lapsia; luku on maan keskiarvoonkin nähden huolestuttavasti suurempi. Yli puolet Stakesin kouluterveyskyselyyn vastanneista nuorista/lapsista kokee harrastavansa liian vähän liikuntaa. 8-9-luokan oppilaista tupakoi 16,9 %, mikä on alueen suurin ja maan keskiarvoon nähden myös suuri (14,9 %). Merkittävin ja ehkä huolestuttavin havainto on, että kyselyyn vastanneista 8-9-luokkalaisista 13 % kokee, että heillä ei ole yhtään läheistä ystävää. Alavudella koulutuksen ulkopuolelle jääneitä 17-24-vuotiaita on 8 %. Mitä useampi vuosi tulee peruskoulun ja ammattiin johtavan koulutuksen väliin, sitä todennäköisempää on syrjäytyä yhteiskunnasta.

Kuortane

Suurta huolta aiheuttaa tutkimusten lukujen perusteella kunnasta pois muutto, johon osasyynä ovat opiskelijoiden jatkokoulutusmahdollisuudet ja toisaalta ehkä myös muiden kuin peruspalvelujen puute. Opiskelijoiden kohdalla kunta voisi harkita kannustusrahan myöntämistä, jos opiskelija pitää kirjansa kotipaikkakunnalla.

Nuorten vastausten perusteella heidän seksuaalitetous oli vähäistä. Myös toistuva rikokseen syyllistyminen nousi vahvasti esille. Fyysistä uhkaa kokeneita ja koulukiusaamista oli suhteessa enemmän kuin alueen muissa kunnissa.

Töysä

Nuorten kohdalla huolenaiheita oli koulutuksen ulkopuolelle jääminen. Töysässä koulutuksen ulkopuolelle jääneitä 17-24 -vuotiaita nuoria oli 12,9 %:a vuonna 2007. Korkea nuorisotyöttömyys on myös ongelma. Koululaisten osalta huolenaiheita oli suhteellisen runsas päihteiden käyttö. Koulukiusaaminen oli vähäistä.

Ähtäri

Ähtärissä on suhteellisen paljon yksinhuoltajaperheitä. Ähtäriläisistä nuorista suurin osa voi hyvin, mutta myös huonosti voivia nuoria on melko paljon. Kouluterveyskyselyn mukaan 18 % vastanneista ähtäriläisnuorista kokee terveytensä keskinkertaiseksi tai huonoksi. Erityiskorvattaviin lääkkeisiin oikeutettujen lasten määrä myös tukee tätä käsitystä, 67 lasta tuhannesta 0-15 -vuotiaasta kuuluu tähän ryhmään.

Stakesin kouluterveyskyselyn (2007) mukaan ähtäriläisistä 8- ja 9-luokan oppilaista vain 5,9 % tupakoi päivittäin, mutta samasta joukosta 17 % on tosi humalassa vähintään kerran kuukaudessa. Laittomia huumeita on tästä ikäryhmästä kokeillut 2,7 prosenttia. Joka kymmenes on kokonaan vailla läheistä ystävää.

Poliisin tietoon on Ähtärissä tullut suhteellisen paljon 15-20 -vuotiaiden tekemiä rikoksia. Vuonna 2007 näitä oli yhteensä 178, kun esim. Alavudella vastaavia rikoksia oli 143. Useampaan kertaan rikoksia tehneitä nuoria Ähtärissä ei kuitenkaan ole muita kuntia enempää.

3.1.2 Lapsiperhebarometri 2006 & 2008

Kyselyn toteuttaminen

Kuusiokuntien lapsiperhebarometri toteutettiin alueella ensimmäisen kerran vuonna 2006 Edufin Oy:n toteuttamana. Vuonna 2008 kysely uusittiin paikallisesti Parempaa perheelle –hankkeen toimesta. Kyselylomake pysyi vertailtavuuden vuoksi melkein muuttumattomana, ainoastaan muutamaa pientä lisäystä lukuun ottamatta. Kysely suunnattiin Alavuden, Kuortaneen, Lehtimäen, Töysän ja Ähtärin alle 10-vuotiaiden lasten vanhemmille. Vuonna 2006 tehdyssä kyselyssä vastaajina olivat mukana myös soinilaiset vanhemmat.

Lapsiperhebarometrissa tiedotettiin lehdissä (Viiskunta ja Ähtärinjärven Uutisuotta), radiossa (Pohjanmaan-radio), mainoksina (kaupat, kirjastot, neuvolat, kunnantalot, seurakunnat ja perhekahvilat) sekä lasten koteihin jaettuina tiedotteina (päiväkodit, perhepäivähoitajat ja koulut). Kysely oli avoinna 3.-16.11.2008 välisen ajan ja siihen pääsi vastaamaan kuntien nettisivuilla sekä Parempaa perheelle –hankkeen kotisivuilla. Alavuden ja Ähtärin neuvoloissa sekä kuntien kirjastoissa oli sovitut päätteet kyselyyn vastaamista varten. Jokaisen kunnantalons keskuksessa oli mahdollisuus myös lomakevastaamiseen. Liitteenä (Liite 2) Lapsiperhebarometri 2006 & 2008 -raportti kokonaisuudessaan.

Yhteenveto vastauksista

Vuonna 2008 lapsiperhebarometriin vastasi kaikkiaan 329 vanhempaa, joista naisia oli 281 ja miehiä 46. Vastaajien lukumäärä oli 14 vähemmän kuin vuonna 2006, mutta silloin vastaajakuntiin kuului lisäksi Soini. Vuoden 2008 lapsiperhebarometrikysely sai vastaajikseen enemmän nuorempia vanhempia (20-30-vuotiaita) kuin vuonna 2006. Avoliittojen osuus oli kahden vuoden aikana noussut. Suurin osa vastaajista ilmoitti eläneensä samassa kunnassa yli viisi vuotta, asuen taajaman ulkopuolella, isossa omistusasunnossa.

Äitien ja isien työssä käyvien osuudet ovat vähentyneet kahden vuoden aikana. Vuonna 2008 kyselyyn vastanneista isistä entistä suurempi osa oli työttömänä tai opiskelijana. Äideillä oli selvästi kasvua opiskelijoiden määrässä. Vaikutuksena tähän voisi olla mm. nuorempien vanhempien kyselyyn vastaaminen.

Vastaajat olivat tyytyväisiä lasten terveyteen, asumiseen liittyviin tekijöihin sekä perheen kokonaistilanteeseen. Eniten onnellisuutta perheelle tuo lasten hyvinvointi, perheen yhdessäolo ja parisuhde. Tyytymättömiä oltiin kykyyn selvitä suuremmista laskeista. Suurimmaksi huolen aiheeksi vanhemmat kokivat myös talouteen liittyvät asiat. Vaikutuksena tähän on varmasti ollut työttömyyden nousu sekä kyselyn aikaan vallinneet lomautusuhat. Avoimista vastauksista nousi esille kuntalisän toive kotihoidon tukeen, niin että vanhemmat pystyisivät hoitamaan pientä lasta pidempään kotona. Vuoden 2008 vastauksista kolmanneksi eniten vanhempia huoletti arkielämän yksitoikkoisuus. Tämä seikka ajattelutti vastaajia huomattavasti enemmän kuin kaksi vuotta sitten.

Vanhemmat arvostavat lasten kasvatuksessa perinteisiä arvoja kuten hellyyttä, läheisyyttä, yhteistä aikaa ja sovittuja rajoja. Tavoitteena kasvatuksessa nähdään merkittävänä tekijöinä toisten huomioon ottamisen ja toimeen tulemisen.

Tyytyväisyys palveluita kohtaan on parantunut kahden vuoden aikana. Tyytyväisimpiä oltiin vuonna 2008 kirjaston, äitiys- ja perheneuvolan ja päivähoiton palveluihin. Selvästi eniten kritiikkiä sai julkisen liikenteen toimimattomuus.

Vanhemmat kokivat lasten elinympäristön turvalliseksi. Kuitenkin vanhemmat mainitsivat tulevaisuuden huolen aiheeksi ja lapsen hyvinvointia uhkaavaksi tekijäksi mm. yhteiskunnan yleisen turvattomuuden. Kyselyn vastauksiin turvattomuudesta ovat vaikuttaneet myös avointen vastausten perusteella Kauhajoen ampumavälikohtaus, joka tapahtui reilu kuukausi ennen lapsiperhebarometrikyselyn toteutusta.

Vastausten perusteella vanhemmat haluaisivat päästä mukaan vaikuttamaan oman kuntansa päätöksen tekoon. Kuitenkin vanhemmat kokevat, että heillä ei ole riittävästi kanavia päästä vaikuttamaan ja, että lapsiperheiden ääni ei kuulu valtuustossa tarpeeksi.

Kyselystä toivotaan koituvan muutoksia lapsiperheiden tilanteisiin. Kuntien päättäjiltä toivotaan tarttumista tästä kyselystä nousseisiin epäkohtiin. Suurin osa vanhemmista on sitä mieltä, että päättäjät eivät reagoi kyselystä saatuihin vastauksiin lapsiperheiden tilannetta parantavalla tavalla.

Tulevaisuudessa vanhemmat kokevat epätodennäköiseksi perheenisäyksen ja työtilanteen paranemisen. Suurin osa olettaa elävänsä vastausten perusteella saman kumppanin kanssa ja asumiseen liittyviä tekijöitä myöskään muuttamatta. Vanhemmat haluavat ottaa tulevaisuudessa enemmän vastuuta oman perheen asioista ja tähtäävät tyytyväisempään elämään.

Tulosten koonti kuntakohtaisesti

Alavus

Alavuden osalta tulokset ovat hyvin pitkälle samankaltaiset, kuin vuonna 2006. Suurin osa vastaajista on tyytyväisiä asumiseensa Alavudella. Lapsilla on vanhempien mukaan turvallinen asuin ympäristö (87,7 %) ja Alavus koetaan lapsiystävälliseksi asuin kunnaksi (64 %). Eniten perheille onnellisuutta tuottaa lasten hyvinvointi (80,2 %), perheen yhdessäolo (69 %) ja hyvä parisuhde (40,5 %). Myös hyvä oma terveystilanne koetaan aikaisempaa merkittävämmäksi onnellisuustekijäksi (38,8 %).

Huolta alavutelaisissa perheissä kannetaan perheen taloustilanteesta, yleisestä turvattomuudesta ja lasten kasvatukseen liittyvistä ongelmista. Yleinen turvattomuus oli noussut selvästi vuodesta 2006; kyselyä edelsi Kauhajoen traagiset tapahtumat.

Vanhemmat kokivat, että vaikuttamishaluista huolimatta, vanhemmilla ei ole riittävästi kanavia päätöksentekoon (80,9 %) ja että lapsiperheiden ääni ei kuulu valtuustossa (76,6 %). Vanhemmat uskovat myös, että Alavuden päättäjät eivät ole kiinnostuneita lapsiperheiden asioista (72,7 %).

Alavudella palveluista tyytyväisimpiä oltiin edelleen kirjastopalveluihin (97 %; ”kirjastolle täysi 10!! Kirjaston valikoima on laajentunut ja monipuolistunut. Lasten kirja valikoima on huippu”) ja liikuntapalveluihin (95 %). Myös kouluihin (92 %) ja äitiys- ja lastenneuvolapalveluihin oltiin tyytyväisiä (88 %; ”äitiys neuvolan puoli ansaitsee myös kiitoksen, hyvästä ja turvallisesta hoidosta”). Niin ikään päivähoito saa kiitosta

(87,6 %; asioimishoitoon on mahdollisuus saada lapsia jopa hyvinkin. Se on tärkeä asia meidän perheelle, kun ei ole isonvanhempia apuna”). Eniten kyseistä palvelua käyttäneistä tyytymättömiä oltiin julkiseen liikenteeseen (77 %), toimeentulotukeen (57 %) ja terveyskeskuspalveluihin (40 %).

Lastenkasvatuksessa vanhemmat arvostavat eniten hellyyttä ja läheisyyttä (79,3 %), yhteistä aikaa (75,9 %) ja sovittuja rajoja ja niiden noudattamista (73,3 %). Lasten merkittävimpänä taitona nähtiin kyky ottaa toiset huomioon (68,1 %), kyky käsitellä ja ilmaista tunteitaan (57,8 %) ja tulla toimeen muiden ihmisten kanssa (56,9 %). Eri-tyisesti tunteiden ilmaisun tärkeys oli kasvanut edelliseen kyselyyn verrattuna.

Kuortane

Kuortaneen vahvuutena oli tulosten perusteella turvallinen asuinympäristö, joka nousi jokaisen nelikkokunnan vahvuudeksi. Kirjasto- ja liikuntapalvelut nousivat myös vahvoiksi osa-alueiksi, vaikka vastaajien mielestä urheiluopiston tiloja voisikin hyödyntää vielä enemmän. Paljon positiivista palautetta sai myös äitiys- ja lastenneuvola ammatitaitoisesta henkilökunnasta.

Yleisinä huolenaiheina nousivat perheiden taloustilanne, arkielämän yksitoikkoisuus sekä yleinen turvattomuus. Eri tutkimuksia vertaillen Kuortaneen miinuksena nähtiin julkinen liikenne, terveyskeskuspalvelut, eritoten lääkäripula, sekä päivähoidon hoitomaksut ja ryhmäkokojen suuruus. Päivähoidon hoitomaksut määräytyvät valtakunnallisesti ja ryhmäkokojen suuruus on myös laissa määritelty, joten kunnalla ei näihin asioihin ole harkintavaltaa.

Tutkimuksista esille nousseet aamu- ja iltapäiväkerhoasiat ja harrastusmahdollisuudet on kirjattu kunnan osalta lastensuojelusuunnitelmaan. Kuntaan on suunnitteilla kuntatiedote jaettavaksi jokaiseen kotitalouteen, josta käy ilmi erilaiset harrastusmahdollisuudet, tapahtumat yms. Kunnan kotisivuille on suunnitteilla palautelinkki sekä kunnan eri toimipisteisiin palautelaatikat.

Töysä

Töysän vahvuutena barometrin mukaan oli se, että lähi- ja kasvu ympäristön turvallisuus. Varsin tyytyväisiä oltiin asumisympäristöön (85 % töysäläisistä vastaajista). Kunnallisista palveluista kyselyn mukaan hyvin toimiviksi koettiin mm. päivähoito- ja koulupalvelut, neuvola, perhetyö sekä iltapäiväkerho. Kaupallisiin palveluihin oltiin myös tyytyväisiä.

Suurimmiksi huolenaiheiksi koettiin perheen taloustilanne, arjesta selviytyminen ja lasten kasvatukseen liittyvät ongelmat. Töysäläisille lapsiperheille ominaista oli myös verkostojen puute. Edelleen kehitettäviksi asioiksi nousivat lapsiperheiden kotipalvelu, terveyskeskuspalvelut sekä kerho- ja harrastetoimintojen tarjoaminen eri-ikäisille nuorille.

Ähtäri

Ähtäriässä lapsiperhebarometriin vastanneiden määrä nousi selkeästi kahden vuoden aikana. Vuonna 2006 vastaajia oli 52 ja vuonna 2008 vastaajia oli 82. Näistä naisia oli 68 ja miehiä 14. Enemmistö vastaajista oli naimisissa olevia 31-40 -vuotiaita. Eniten oli 2-lapsisia perheitä ja useimmat vastaajista asuivat yli 100 neliöisissä omistusasunnoissa.

Eniten huolissaan ähtäriläiset vastaajat olivat perheen taloustilanteesta, parisuhteeseen liittyvistä asioista ja lapsista. Toisaalta kuitenkin vastaajat olivat sitä mieltä, että lapsilla on turvallinen asuinympäristö. Lasten hyvinvointia uhkaaviksi tekijöiksi nousivat vanhempien mielestä sairastuminen, koulukiusaaminen, perheen yhteisen ajan vähyys, yhteiskunnan turvattomuus, vanhempien oma jaksaminen jne. Vastaajien enemmistön mielestä lapsiperheiden ääni ei kuulu valtuustossa.

Ähtäriläiset olivat tyytyväisiä kirjastopalveluihin, äitiys- ja lastenneuvolaan, päivähöitoon ja kouluun. Nämä ovat myös palveluita, joita lapsiperheet käyttävät eniten ja joista heillä on henkilökohtaista kokemusta. Vastaajat kokivat, että neuvolan palvelu on kiireetöntä ja ajan saa nopeasti. Samoin terveyskeskuksen ajanvaraus toimii monen vastaajan mielestä hyvin. Hyvää palautetta sai myös päivähöito ja erityisesti esiopetus.

Liikunta- ja kulttuuripalveluihin oli paljon tyytyväisiä kuntalaisia, mutta myös tyytymättömiä vastaajia oli 16. Terveyskeskuspalveluihin oli 54 tyytyväistä ja 22 tyytymättöntä. Eniten oltiin tyytymättömiä kaupallisten palvelujen laatuun ja määrään (45 vastaajaa) ja julkiseen liikenteeseen (44 vastaajaa). Perheneuvolaan oli 31 tyytyväistä vastaajaa, eikä kukaan ollut siihen tyytymätön. Kaiken kaikkiaan vähän vastauksia tuli lastensuojelun palveluihin ja toimeentulotukeen, mistä voi olettaa, ettei vastaajista kukaan ole näitä palveluja käyttänyt.

Avoimissa vastauksissa suurimmaksi kehittämistarpeeksi nousi aamu- ja iltapäiväkerhojen järjestäminen myös sivukouluille. Myös kotihoidon kuntalisää toivotaan ja kyläkoulujen säilyttämistä.

3.1.3 Yhteenveto kasvuoloista ja hyvinvoinnin tilasta

Alueemme väestöpohja on tulevaisuudessa vähentymässä, mikä luo haastetta saada alueen tämän hetkisiä lapsia ja nuoria pysymään kunnissa. Indikaattoreiden valossa alueen keskiarvoja peilaten koko maan ja Etelä-Pohjanmaan tilastoihin isoimpina haasteina voidaan todeta nuorten hyvinvoinnin taso. Etenkin koulukiusatusten määrä alueen nuorista on Etelä-Pohjanmaahan ja koko Suomeen nähden keskimääräisesti korkealla. Toisena merkittävänä parannuksen kohteena on nuorten liikunnan lisääminen. Keskimääräisesti hieman alle 60 % alueen nuorista kokee harrastavansa liian vähän liikuntaa viikossa. Se on kymmenisen prosenttiyksikkö isompi kuin Etelä-Pohjanmaalla yleensä. Huolestuttavaa on myös alueen nuorten keskimääräinen seksuaalitietouden taso, joka on 12 % huonompi kuin muilla Etelä-Pohjanmaan nuorilla.

Perheiden näkökulmasta alueen vanhemmat ovat suhteellisen tyytyväisiä tämän hetkiseen elämäntilanteeseen. Suurimpina huolenaiheina ovat taloudellisen tilanteen epävarmuus ja yhteiskunnan turvattomuus tulevaisuudessa. Vanhemmat haluaisivat itse päästä vaikuttamaan päätösten tekemiseen kunnissa. Kuitenkin vanhemmat kokevat, että kuntapäätäjät eivät pidä lapsiperheiden puolia.

3.2 Hyvinvointipalvelut

Lastensuojelulaki 8 §:

”Kunnan on sosiaali- ja terveydenhuoltoa, opetustointia sekä muita lapsille, nuorille ja lapsiperheille tarkoitettuja palveluja järjestäessään ja niitä kehittäessään huolehdittava siitä, että näiden palvelujen avulla tuetaan vanhempia, huoltajia ja muita lapsen hoidosta ja kasvatuksesta vastaavia henkilöitä lasten kasvatuksessa ja saadaan selville lasten, nuorten ja lapsiperheiden erityisen tuen tarve. Kunnan on järjestettävä tarvittaessa erityisen tuen tarpeessa olevia lapsia ja nuoria tukevaa toimintaa.” (Finlex 13.4.2007/417)

Uudistunut lastensuojelulaki painottaa kuntia kiinnittämään erityistä huomiota ehkäisevän lastensuojelun palveluihin. Tavoitteena on, että pystyttäisiin havaitsemaan varhaisessa vaiheessa lapsen, nuoren tai perheen erityisen tuen tarve. Laki painottaa ehkäisevää työtä tekeviä ohjaamaan apua tarvitsevia erityispalveluiden piiriin ajoissa.

Alueen lapsiperheille suunnattuja palveluita kartoitettiin webropol-ohjelmalla laadittujen kyselyiden avulla. Tiedustelut lähetettiin kuntien lasten, nuorten ja perheiden hyvinvointipalveluita tuottaville tahoille sähköpostin välityksellä. Näin saatiin mahdollisimman laaja kuva alueen lapsiperheiden palveluista, erilaisista toimintamuodoista sekä työntekijäresursseista. Lisäksi alueen hyvinvointipalvelutietoutta kerättiin palvelun tuottajien internetsivustoilta.

Hyvinvointipalvelut on jaettu kolmeen kokonaisuuteen; perus-, erityis- sekä kolmannen sektorin palveluihin.

3.2.1 Peruspalvelut

Peruspalvelut ovat kaikkien oikeus ja mahdollisuus. Ne ovat yksi keino turvata hyvinvoivat asukkaat. Suunnitelmassa peruspalvelut on jaoteltu seuraavasti: päivähoito ja varhaiskasvatus, sivistystoimi, terveydenhuolto sekä sosiaalityö.

3.2.1.1 Päivähoito ja varhaiskasvatus

”Päivähoidon tarkoituksena on tarjota lapsiperheille turvallinen, virikkeellinen ja kohtuuhintainen hoitomuoto. Kaikilla alle kouluikäisillä lapsilla on oikeus kunnan järjestämään päivähoitoon joko päiväkodissa tai perhepäivähoidossa.” (Sosiaaliportti.fi, 2009)

Alueella on vuonna 2007 laadittu KuusVasu eli Kuusiokuntien varhaiskasvatussuunnitelma. Tavoitteena sillä on toimia asiakirjana, jossa lapsella on keskeinen rooli, ikä ja kehitystaso huomioiden. KuusVasua tarkistetaan ja päivitetään tietyin väliajoin.

Alueen päivähoidon päälliköille suunnatussa kyselyssä tiedusteltiin mm. paikkakunnan toimipisteiden, työntekijöiden sekä lasten lukumääriä. Seuraavassa taulukossa käsitellään kuntakohtaisesti edellä mainitut asiat vuodelta 2008.

	Alavus			Kuortane			Töysä			Ähtäri		
	Toimipisteet	Työntekijät	Lapset	Toimipisteet	Työntekijät	Lapset	Toimipisteet	Työntekijät	Lapset	Toimipisteet	Työntekijät	Lapset
Perhepäivähoito	43	46	193	9	9	51	9	9	35	20	20	80
Päiväkotahoito	2	10	57	1	4	25	2	12	54	2	11	47
Ryhmäperhepäivähoito	4	11	39	5	19	75	2	5	20	2	7	27
Esiopetus	3	11	50							3	7	58
Yksityinen päivähoito	2	2	5									

TAULUKKO 1. Kuntakohtaiset erittelyt toimipisteiden, työntekijöiden ja lasten lukumääristä vuodelta 2008.

Päivähoidosta vastaavat kokevat pystyvänsä tarjoamaan lapsiperheille hyvää palvelua. Pääsääntöisesti vanhemmilla on mahdollisuus valita lapsensa hoitopaikat.

3.2.1.2 Sivistystoimi

Opetustoimi

"Lapsen kehityksen kannalta oppiminen ja koulunkäynti ovat keskeisiä asioita, koska ne vaikuttavat koko hänen tulevaisuuteensa ja elämänmahdollisuuksiinsa. Jos koulunkäynti jää kesken, on työttömyyden ja syrjäytymisen riski erittäin suuri. Sosiaalisten ja psyykkisten vaikeuksien ehkäisemiseksi ja poistamiseksi kunnan tulee järjestää koulu-psykologi- ja kuraattoripalveluita esi-, perus- ja lisäopetuksen sekä valmistavan opetuksen oppilaille." (Sosiaaliportti.fi, 2009.)

Koulun toiminnasta kyselyyn vastasivat Alavuden, Kuortaneen, Töysän ja Ähtärin sivistystoimen johtajat. Tiedustelussa selvitettiin mm. koulujen, oppilaiden, opettajien sekä keskimääräisten ryhmäkokojen lukumääriä peruskoulujen ja lukioiden osalta vuodelta 2008.

	Alavus				Kuortane			
	Koulut	Oppilaat	Opettajat	Ryhmäkoot	Koulut	Oppilaat	Opettajat	Ryhmäkoot
Ala-aste	7	675	44	16	5	287	19	17
Yläaste	1	380	31	18	1	138	17	20
Lukio	1	192	14		1	201	12	
Muut	1							
	Töysä				Ähtäri			
	Koulut	Oppilaat	Opettajat	Ryhmäkoot	Koulut	Oppilaat	Opettajat	Ryhmäkoot
Ala-aste	5	244	22	8,2	4	433	27	17,5
Yläaste	1		16	15,6	1	248	26	17,8
Lukio					1	162	10	
Muut	1				2			

TAULUKKO 2. Kuntakohtaiset erittelyt koulujen, oppilaiden, opettajien ja ryhmäkokojen lukumääristä vuonna 2008.

Tukioppilas-, oppilaskunta-, sekä aamu- ja iltapäiväkerhotoimintaa on järjestetty jokaisessa kunnassa. Kyselyssä tiedusteltiin millaista on kodin ja koulun välinen yhteistyö. Vastausten perusteella tiedon kulkuvälineinä toimivat vanhempainillat, -vartit sekä reissuvihot. Joissakin kunnissa yhteistyömuotona ovat lisäksi viikkotiedotteet sekä vanhempainyhdistykset. Vastaajat kokevat mahdollisuuden vastata lapsiperheiden palveluihin melko hyviksi. Kaikissa kunnissa ei ole omaa koulukuraattoria, joten sen tärkeyttä kuntien palveluna korostettiin.

Nuorisotyö

”Nuorisotyö ja –politiikka kuuluvat kunnan tehtäviin. Nuorisotyön toteuttamisesta vastaavat kunnat, nuorisoyhdistykset ja muut nuorisotyötä tekevät järjestöt. Nuorisotyön palveluja voidaan tuottaa myös alueellisesti kuntien yhteistyönä. Kunnan nuorisotyöhön ja –politiikkaan kuuluvat nuorten kasvatuksellinen ohjaus, toimintatilat ja harrastusmahdollisuudet, tieto- ja neuvontapalvelut, nuorisoyhdistyksien ja muiden nuorisoryhmien tuki, liikunnallinen, kulttuurinen, kansainvälinen ja monikulttuurinen nuorisotoiminta, nuorten ympäristökasvatus sekä tarvittaessa nuorten työpajapalvelut tai muut paikallisiin olosuhteisiin ja tarpeisiin sopivat toimintamuodot.” (Nuorisolaki 7 §)

Kyselyyn vastasivat kuntien nuorisotyöstä vastaavat. Kaikkiaan neljässä kunnassa toimii yhdeksän nuorisotyöntekijää (Alavudella 3, Kuortaneella 1, Töysässä 2 ja Ähtärissä 3). Osa työntekijöistä vastaa nuorisotyön ohella vapaa-aikatoimen palveluista esim. liikuntapalvelut. Alla olevaan taulukkoon on koottu nuorison parissa työskentelevien työn sisältöä.

Nuorisotyön sisältö:	Alavus	Kuortane	Töysä	Ähtäri
Kasvatuksellista ohjausta	x		x	x
Toimitilojen ja harrastusmahdollisuuksien tarjoamista	x	x	x	x
Tieto- ja neuvontapalveluiden tarjoamista	x	x	x	x
Liikunnallisten toimintojen tarjoamista	x		x	x
Kulttuuritoiminnan tarjoamista	x		x	x
Kansainvälisen toiminnan tarjoamista	x			x
Nuorten ympäristökasvatuksen tarjoamista	x			x
Työpajatoimintaa	x			x
Nuorille suunnattujen leirien järjestämistä	x	x	x	x

TAULUKKO 3. Kuntakohtaiset erittelyt nuorisotyön sisällöstä.

Alavudella ja Ähtärissä nuorille omana vaikutuskanavana ovat nuorisovaltuustot. Alueen nuorisotyöntekijät kokevat oman työn tärkeänä vähäisestä työntekijäpanoksesta huolimatta. Yhteistyöverkostot eri toimijoiden kesken on vastaajien mukaan yksi nuorisotyön perusta.

Liikuntatoimi

”Liikuntalain mukaan kuntien tulee luoda edellytyksiä kuntalaisten liikunnalle:

- *kehittämällä paikallista ja alueellista yhteistyötä sekä terveyttä edistävää liikuntaa*
- *tukemalla kansalaistoimintaa*
- *tarjoamalla liikuntapaikkoja*
- *järjestämällä liikuntaa ottaen huomioon myös erityisryhmät” (Sosiaaliportti.fi, 2009.)*

Alavudella, Kuortaneella, Töysässä ja Ähtärissä asukkaille tarjotaan liikuntatoimen kautta tiloja sekä mahdollisesti myös erilaista ohjattua toimintaa esimerkiksi vesijumpaa, kuntosaliharjoittelua sekä jumpaa. Jokaisessa alueen kunnassa on liikuntatoimessa vastaavat henkilöt, jotka toimivat yhteistyössä mm. järjestöjen ja yhdistysten kanssa.

Kirjastopalvelut

” Kunta voi järjestää kirjasto- ja tietopalvelut itse taikka osittain tai kokonaan yhteistyössä muiden kuntien kanssa tai muulla tavoin. Kunta vastaa siitä, että palvelut ovat tämän lain mukaisia. Asiakkaiden käytettävissä tulee olla kirjasto- ja tietopalvelualan henkilöstöä sekä uusiutuva kirjastoaineisto ja -välineistö.” (Kirjastolaki 3 §)

Alavudella, Kuortaneella, Töysässä ja Ähtärissä toimii jokaisessa kunnassa oma kirjasto. Alavuden, Töysän ja Ähtärin kirjastot kuuluvat Oiva-tietokantaan ja Kuortaneen kirjasto kuuluu Seinäjoen kaupunginkirjasto-maakuntakirjaston Seitti-kirjastojärjestelmään. Kummassakin on laadittu alueellinen kirjastostrategia, jota tullessaan päivittämään tietyin väliajoin. Toiminta-ajatuksena on, että kirjastot tekevät tiivistä yhteistyötä ja tarjoavat asukkaille laadukkaita lähikirjastopalveluja. Pääajatuksena on asiakkaan kuuleminen ja tarpeiden huomioiminen.

Kirjastot tarjoavat palveluita kaiken ikäisille. Tavanomaisten lainauspalveluiden (kirjat, cd:t, dvd:t jne.) lisäksi alueen kirjastoissa on tarjolla mm. erilaisia näyttelyitä ja tapahtumia, satutuokioita yms. Kirjastot tekevät yhteistyötä eri tahojen kanssa (esim. päivähoito ja koulut) sekä järjestävät lapsille ja nuorille tutustumiskäyntejä kirjaston palveluihin. Myös verkkopalveluiden tarjonta kuuluu osana kirjaston palvelutarjontaan. Alavudella ja Ähtärissä on omat kirjastoautot, joiden avulla tavoitetaan myös sivukylien asukkaat. Kuortane ostaa kirjastoautopalvelut Alavudelta ja Töysä Ähtäritä. Alla olevasta taulukosta selviää alueen kuntien kirjastojen työntekijämäärät sekä lainat yhteensä ja asukasluvun mukaan vuodelta 2008.

	Kirjaston työntekijät:	Kaikki lainat yhteensä vuonna 2008:	Lainat/asukas vuonna 2008:
Alavus	6,5 pääkirjastossa 1 kirjastoautossa	209 760	22,01
Kuortane	3 pääkirjastossa	59 230	14,54
Töysä	2 pääkirjastossa	41 222	12,65
Ähtäri	4 pääkirjastossa 1 kirjastoautossa 0,2 sairaalan kirjastossa	103 810	15,4

TAULUKKO 4. Kuntakohtaiset erittelyt kirjastojen työntekijöiden sekä lainausten määristä vuonna 2008.

Kirjastolainoja voidaan pitää asukkaiden yleisen osallistumisen ja aktiivisuuden kuvaajana. Lainamääriin vaikuttavat kirjastojen tarjonnan erot, kirjastojen saavutettavuus sekä asukasrakenne.

Kulttuuripalvelut

Kulttuuripalveluilla ja kulttuurin harrastusmahdollisuuksilla on merkittävä asema ihmisten hyvinvoinnille ja viihtyvyydelle. Kulttuurisen nuorisotyön mahdollisuudet lasten- ja nuorten henkisen kasvun tukemiseen ovat hyvät. Alueen kulttuuripalveluja järjestävät Lakeudenportin kansalaisopisto (musiikki, tanssi ja kuvataiteet). Musiikkiopistot (opetusta eri soittimissa, laulu ja orkesterit) Käsityökeskukset Alavus ja Ähtäri (taiteen perusopetus kädentaidot). Oppilaitokset (musiikki- ja teatterikerhot). Nuoris- ja kulttuuritoimet (sirkus, askartelu ja monitoimikerhot). Taidelaitokset elämykselliset käyntikohteet (Pirkanpohjan taidekeskus, Taidekeskus Harri ja Kotiseutumuseot).

Kansalaisopisto

Lakeudenportin opiston toiminta-alueeseen kuuluvat Alavus, Kuortane, Töysä ja Ähtäri. Opiston kurssitarjonta on kaikkien toiminta-alueen asukkaiden käytössä ja pääsääntöisesti myös toimialueen ulkopuolistenkin käytettävissä. Opetuksesta vastaavat viisi vakituista opettajaa sekä 140 tuntiopettajaa.

Alavudella kansalaisopistossa opiskeli vuonna 2007 yhteensä 10 605 opiskelijaa ja toteutettiin 16 263 tuntia. Töysässä vuonna 2007 Etelä-Pohjanmaan musiikkiopiston (Alavuden) opetukseen osallistui 11 töysäläistä. Vuonna 2007 kansalaisopiston opintotarjonnassa oli mukana yhteensä 643 yksittäistä opiskelijaa. Toteutuneita tunteja oli kaikkiaan 2039 tuntia. (Kuusiokuntien hyvinvointikertomus 2008)

3.2.1.3 Terveydenhuolto

Vuoden 2009 heinäkuussa astuu voimaan uusi asetus neuvolatoiminnasta, koulu- ja opiskeluterveydenhuollosta sekä lasten ja nuorten ehkäisevästä suun terveydenhuollosta. Lainatut otteet otsikoiden äitiys- ja ehkäisyneuvola, lastenneuvola, kouluterveydenhuolto sekä opiskeluterveydenhuolto alla ovat uuden lain mukaisia määritteitä työn hoitamisesta kunnissa. Asetusten mukaisiin toimenpiteisiin tulisi kuntien ryhtyä viipymättä (Sosiaali- ja terveysministeriön selvityksiä 2008:37). Asetuksessa määritetään mm. palvelujen järjestämisestä, asetuksen piiriin kuuluvista oppilaitoksista ja opiskelijoista, terveystarkastusten määrästä ja sisällöstä sekä terveysneuvonnan sisällöstä ja määrästä.

Äitiys- ja perhesuunnitteluneuvola

Pian voimaan tulevassa asetuksessa on kirjattu äitiys- ja perhesuunnitteluneuvolan palvelusta seuraavasti:

” Lasta odottavan perheen terveysneuvonnan tulee edistää lasta odottavan naisen ja hänen perheensä terveyttä, turvata ja edistää sikiön terveyttä, antaa tietoa raskausajasta, synnytyksestä, lapsen hoidosta, imetyksestä ja odotusaikaan ja synnytykseen mahdollisesti liittyvistä mielenterveyden muutoksista sekä tukea lapsen ja vanhemman välistä varhaista vuorovaikutusta. Lasta odottavan perheen terveysneuvontaa tarjotaan molemmille vanhemmille. Ensimmäistä lasta odottavalle perheelle tulee järjestää moniammatillisesti toteutettua vanhempainryhmätoimintaa. Ensimmäistä lastaan odottavan perheen tai ensimmäisen lapsensa saaneen perheen luokse tulee järjestää kotikäynti, muita kotikäyntejä tulee järjestää tarpeen mukaan.” (Sosiaali- ja terveysministeriön selvityksiä 2008:37, 68)

Lastenneuvola

Uuden asetuksen mukaan ensimmäisen ikävuoden aikana tulee lapselle suorittaa yhdeksän tarkastusta ja 1-6 -vuoden iässä yhteensä kuusi terveystarkastusta. Terveysneuvonnassa tulee jatkossa ottaa huomioon seuraavat asiat:

”Alle kouluikäisen lapsen ja hänen perheensä terveysneuvonnan tulee tukea lapsen sosioemotionaalista kehitystä, lapsen ja vanhemman välistä sekä vanhempien keskinäistä vuorovaikutusta, lapsen terveyttä, hyvinvointia ja kehitystä edistävää hoitoa, huolenpitoa ja kasvatusta.” (Sosiaali- ja terveysministeriön selvityksiä 2008:37, 68-69)

Alueen äitiys- ja perhesuunnittelu- sekä lastenneuvolan työntekijöille suunnatun kyselyn avulla saatiin selville neuvoloiden tämän hetkistä työtilannetta. Työntekijät kokivat pystyvänsä vastaamaan lapsiperheiden tarpeisiin melko hyvin jokaisessa kunnassa. Yhteistyö eri toimitahojen kanssa koettiin merkittävänä ja toimivana. Neuvolan työntekijät tekevät lastensuojelutarpeen ilmetessä tiivistä yhteistyötä mm. kunnan sosiaali-toimen kanssa, ohjaten perhettä palvelun piiriin. Alla olevasta taulukosta selviää alueen neuvoloiden työntekijöiden sekä asiakkaiden määrät vuonna 2007.

	Alavus	Kuortane	Töysä	Ähtäri
Äitiysneuvolan työntekijöiden lukumäärä:	1	1	1	1
Lastenneuvolan työntekijöiden lukumäärä:	2	1	1	1
Äitiysneuvolan asiakkaiden määrä (2007):	95	42	37	56
Lastenneuvolan asiakkaiden määrä (2007):	736	279	302	420

TAULUKKO 5. Kuntakohtaiset erittelyt neuvoloiden työntekijä- sekä asiakasmäärästä vuonna 2007.

Alueen neuvoloissa on jouduttu lasten lukumäärän ja lääkäritilanteen mukaan sopeuttamaan lääkärintarkastuksia muutamista tunneista täyteen tarkastusmäärään kuukaudessa. Jokaisen kunnan neuvola tarjoaa perhevalmennusta lasta odottaville vanhemmille. Lisäksi joissakin kunnissa on mahdollisuus erilaiseen vertaisryhmätoimintaan. Perhevalmennuksen päättymisen jälkeen tarjotaan vanhemmille ja lapsille mahdollisuus itsenäiseen tapaamiseen. Alavuden neuvola yhteistyössä Parempaa perheelle -hankkeen kanssa tarjoavat mahdollisuuden yhteydenpitoon Alavuden, Töysän ja Kuortaneen vanhemmille. Vuoden 2008 lopussa kokoontui säännöllisesti yhteensä kuusi vanhempi-lapsi -ryhmää, joissa oli kaikkiaan 42 äitiä ja 42 lasta.

Kouluterveydenhuolto

Uuden asetuksen mukaan oppilaille tulisi jokaisella vuosiluokalla järjestää määräaikaista terveystarkastuksia ja lisäksi ensimmäisellä, viidennellä sekä kahdeksannella luokilla laajemmat tutkimukset. Kouluterveydenhuollossa tulee kiinnittää huomiota seuraaviin seikkoihin:

”Oppilaan laaja terveystarkastus tukee osaltaan kouluselyviytymistä ja se toteutetaan yhteistyössä muun oppilashuolto- ja opetushenkilöstön kanssa. Laajojen terveystarkastusten pohjalta arvioidaan oppilashuollon yhteistyönä koko luokka- ja koulu yhteisön tilaa ja mahdollisten lisätoimenpiteiden tarvetta. Kahdeksannella vuosiluokalla tehtävässä laajassa terveystarkastuksessa arvioidaan oppilaan erityiset tarpeet ammatinvalinnan ja jatko-opiskelun osalta sekä käynnistetään tarvittavien tukitoimien suunnittelu.” (Sosiaali- ja terveysministeriön selvityksiä 2008:37, 67)

Alueen kouluterveydenhuollon tämän hetkisenä perustehtävänä on edistää jokaisen koululaisen mahdollisimman tervettä kasvua ja kehitystä, hyvää oloa ja toimintakykyä sekä siten luoda perustaa terveille aikuisuudelle. Tavoitteena on ennaltaehkäistä sairauksien syntymistä ja ohjata oppilasta hoitoon mahdollisimman varhaisessa vaiheessa sekä tukea oppilaan omaa vastuuta omasta terveydestään. Kouluterveydenhuollon perustehtävään kuuluu lisäksi koulu yhteisön ja koulu ympäristön terveydenhuolto. Alueen kouluterveydenhuollon työntekijämäärät käsitellään otsikon opiskeluterveydenhuolto lopussa.

Opiskeluterveydenhuolto

Opiskelijoiden terveydenhuoltoon sisältyvät oppilaitoksen sijaintikunnan järjestämät kansanterveyslain mukaiset terveyden ja -sairaanhoidopalvelut. Niihin kuuluvat myös suun terveydenhuollon palvelut, mielenterveydenhäiriöiden varhainen toteaminen ja hoito ja tarvittava jatkohoitoon ohjaus, päihdeongelmien varhainen toteaminen, hoito ja tarvittava jatkohoitoon ohjaaminen, seksuaaliterveyttä edistävät palvelut sekä äitiysneuvolapalvelut. Opiskelijat voivat hakeutua palveluiden piiriin samoin perustein kuin terveyskeskuksen alueella asuva väestö. Opiskelijan lapsen lastenneuvolapalvelut eivät kuulu opiskeluterveydenhuollon piiriin, niiden järjestäminen on lapsen kotikunnalla.

Opiskelijalle tehdään ensimmäisenä opiskeluvuonna terveystarkastus terveydenhoitajan toimesta ja ensimmäisenä tai toisena opiskeluvuonna lääkärin tarkastus sekä lääkärin tarkastus aina ensimmäisenä vuotena, mikäli opiskelija on erityisopetuksessa tai jolla terveydentilan ja opiskelukyvyn selvittäminen on tarpeellinen opiskelualan tai tulevan ammatin vuoksi. Opiskelijoille tehdään myös kerran opiskeluaikana suun terveystarkastus.

Opiskeluterveydenhuoltoon antaa uusi asetus seuraavanlaisia kriteerejä:

”Oppilaan ja opiskelijan terveysneuvonnan tulee tukea oppilaan ja opiskelijan valmiuksia edistää ja ylläpitää terveyttä ja opiskelukykyä, opiskeluun liittyvien ongelmien ratkaisua ja itsenäistymistä sekä ehkäistä koulukiusaamista. Lisäksi opiskelijoille tulee antaa tietoa ammatissa toimimisen edellytyksistä ja työhön ja ammattiin liittyvistä terveydellisistä vaaratekijöistä. Opiskelijoiden yksilöllisen terveyden edistämisen ja sairauksien ehkäisyn sisällössä tulee korostaa yksilön omaa vastuuta terveydestään sekä terveellisten elämäntapojen, hyvän kunnon ja mielenterveyden vaalimista.” (Sosiaali- ja terveysministeriön selvityksiä 2008:37, 69)

Alueella opiskeluterveydenhuoltoon kuuluvat seuraavat opiskelupisteet:

Alavus:	Alavuden lukio Ammattiopisto Luovi, Alavuden yksikkö
Kuortane:	Kuortaneen lukio Kuortaneen Urheiluopisto
Töysä:	Jami (Järviseudun ammatti-instituutti)
Ähtäri:	Ähtärin lukio Koulutuskeskus Sedu, Ähtäri, Koulutie ja Koulutuskeskus Sedu, Ähtäri, Tuomarniementie Metsätalous Seamk, Ähtäri, Tuomarniemi

Terveydenhoitajia koulu- ja opiskeluterveydenhuollossa on alueella yhteensä 7,2 työntekijää (Alavus 2,5, Kuortane 1, Töysä 1 ja Ähtäri 3, josta 0,3 osaston hoitajan työtä). Suosituksen mukaan kouluterveydenhuollossa tarvitaan yksi kokonainen terveydenhoitaja 600-700 oppilasta kohden. Vuonna 2007 Alavudella yhdelle terveydenhoitajalle tuli n. 530 oppilasta, Kuortaneella n. 380 sekä Urheiluopiston oppilaita 60-80, Töyssässä n. 390 ja Ähtärissä n. 450 oppilasta työntekijää kohden. Opiskeluterveydenhuollossa suositusmäärä terveydenhoitajaa kohden on 600-800 oppilasta. Ainoastaan Ähtärissä on nimetty työntekijä opiskeluterveydenhuoltoon. Ähtärin opiskeluterveydenhuollosta vastaavalla terveydenhoitajalla on n. 570 oppilasta. Alavudella on nimetty

lääkäri koulu- ja opiskeluterveydenhuoltoon 2,5 päivää/viikko. Muissa kunnissa nimettyä lääkärinä ei ole. Alueen koulupsykologin palvelut ostetaan Erityispalvelut Os-
viitasta.

3.2.1.4 Sosiaalityö

Sosiaalityöllä tarkoitetaan sosiaalihuollon ammattilaisen suorittamaa ohjausta, neu-
vontaa ja sosiaalisten ongelmien selvittämistä sekä muita tukitoimia, jotka ylläpitävät
ja edistävät yksilöiden ja perheiden turvallisuutta ja suoriutumista sekä yhteisöjen
toimivuutta.

Kunnan on lain mukaan järjestettävä riittävät sosiaalityön palvelut kuntalaisilleen. So-
siaalityön osa-alueita ovat mm. lasten ja nuorten huolto, kehitysvammaisten erityis-
huolto, vammaisuuden perusteella järjestettävät palvelut, päihdehuolto, lastenvalvojal-
le säädetty tehtävät (isyiden selvitys, lasten huolto- ja tapaamisoikeus, elatusavun tur-
vaaminen), omaishoidontuki, toimeentulotuki, sosiaalipäivystys virka-ajan ulkopuolel-
la ja kuntouttava työtoiminta.

Alueellamme on vuosien ajan toiminut sosiaalityön tukena erilaisia projekteja. Tällä
tavoin on saatu esimerkiksi pysyviä käytäntöjä vanhemmuuden tukemiseen sekä las-
ten ja nuorten syrjäytymisen ehkäisyyn. (mm. Parempaa perheelle -, Paja66 -, Route
66 - hankkeet). Kuusjunttu ja Valtaväylä -projektit ovat auttaneet kuntiemme alueella
työllistymistä ja syrjäytymisen ehkäisyä. Myös päihdeongelmallisille on ollut oma pro-
jektinsa.

Alueellinen sosiaalipäivystys toimii Härmänmaa – Kuusiokunnat – Järviseu-
tu -
alueella. Kuntien sosiaalityöntekijät päivystävät virka-ajan ulkopuolella tietyt viikot
vuodessa. Sosiaalipäivystys on tarkoitettu lähinnä lastensuojeluasioihin. Päivystäjä
hoitaa päivystäessään myös muitakin avunanto tehtäviä, joita Pohjanmaan hätäkeskus
välittää.

Sosiaalityön tuloksellinen toiminta edellyttää yhteistyötä mm. työvoimatoimistojen,
mielenterveystoimistojen, nuorisotyön ja seurakuntien kanssa. Sosiaalityöntekijät ovat
tiiviisti yhteydessä myös naapurikuntien vastaavien työntekijöiden kanssa. Alavuden
ja Ähtärin kaupunkien sekä Kuortaneen ja Töysän kuntien välillä on eroja sosiaalityö-
tä tekevien henkilöiden vaihtuvuudessa ja pätevyydessä. Lakisäätiset palvelut on kui-
tenkin pystytty hoitamaan tyydyttävästi.

Sosiaalityötä tekevien työntekijöiden määrät alueella kunnittain vuonna 2009:

Työntekijät kunnittain:	Alavus	Kuortane	Töysä	Ähtäri
Sosiaalityöntekijä	4	2	1	3
	(2368 as/tt)	(2010 as/tt)	(3235 as/tt)	(2207 as/tt)
Sosiaaliohjaaja	1,5		1,5	1
Koulukuraattori/koulun sosiaaliohjaaja	1		0,5	1

TAULUKKO 6. Sosiaalityötä tekevien työntekijöiden määrät kunnissa vuonna 2009. Sosiaalityöntekijä
määrien alapuolella on työntekijämäärä asukasta kohden (suositus 1:2000).

3.2.2 Erityispalvelut

Peruspalveluiden ollessa riittämättömät ohjataan lapsi, nuori tai perhe erityispalveluiden piiriin. Alueen erityispalveluina suunnitelmassa käsitellään Erityispalvelut Osviitan, lasten ja nuorten mielenterveys- sekä lapsi- ja perhekohtaisen lastensuojelun palvelut.

3.2.2.1 Erityispalvelut Osviitan palvelut

Perheneuvola

Perheneuvolatyö on lakisääteistä palvelua, joka on kirjattu sosiaalihuoltolakiin. Kuusiokuntien alueella perheneuvola on sijoitettu terveydenhuollon yhteyteen ja osaksi Erityispalvelut Osviittaa. Toimipisteet sijaitsevat Alavudella ja Ähtärissä, joista sivuvastaanottokäyntejä tehdään Kuortaneelle ja Töysään.

Perheneuvolatoiminnan tarkoituksena on tukea lasten ja nuorten tervettä psykososiaalista kehitystä sekä vanhempia ja viranomaisia kasvatukseen ja perhe-elämään liittyvissä kysymyksissä. Toimintamenetelminä käytetään ohjausta, neuvontaa, ongelmien selvittelyyn liittyviä tutkimuksia (lasten/nuorten yksilötutkimukset, pari- ja perhetutkimukset), ongelmien hoitoa (lasten/nuorten yksilöterapia, pari- ja perheterapia, kuntoutussuunnitelmat, tukitoimenpiteiden suunnittelu), asiantuntija-apua ja yhteistyötä (perheiden kanssa työtä tekevien viranomaisten työnohjaus ja konsultaatio), koulutusta sekä tutkimus- ja kehittämistoimintaa.

Tällä hetkellä perheneuvola pystyy parhaiten vastaamaan lapsiperheiden tarpeisiin suoran asiakastyön – tutkimusten ja hoitojen – alueella. Alueellamme perheneuvolan palvelutarjontaa on lisännyt se, että perheneuvolassa on erikoistumiskoulutuksen hankkineita työntekijöitä: neuropsykologi, kaksi psykoterapeuttia ja kaksi pari- ja perheterapeuttia. Tällä on pyritty vähentämään erikoissairaanhoidon lähetettyjen asiakkaiden määrää. Lähipalveluina tuotetut erityispalvelut ovat helpommin perheiden käytettävissä. Asiakasjonot eivät ole kohtuuttomat tällä hetkellä. Perheneuvola on pyrkinyt toimintamallejaan kuitenkin kehittämään mm. kokeilemalla vanhempien aktivointia erilaisten vertaisryhmien kautta.

Kasvatus- ja perheneuvolassa on 2 sosiaalityöntekijää ja käytettävissä olevaa psykologin työpanosta on 2,5 viran verran. Heidän työpanos jakaantuu Alavudelle, Kuortaneelle, Töysään ja Ähtäriin.

Puheterapia

Puheterapian tavoitteena on tutkia, korjata tai korvata puheen ja kommunikaation virheellisyyksiä tai puutteita. Puheterapia on tarkoitettu aikuisille ja lapsille. Puheterapiaan hakeudutaan esimerkiksi, jos lapsen puheenkehitys on viivästynyt, puhe on epäselvää, jos lapsi änkyttää tai aikuisella ääni ei kestä työssä. Työntekijöitä alueella on kaikkiaan kolme.

Toimintaterapia

Toimintaterapiapalveluita annetaan kaiken ikäisille painottuen lasten toimintakyvyn arviointiin ja kuntoutukseen. Lapsella voi olla esim. motorista kömpelyyttä, poik-

keavuutta leikissä, hahmotusvaikeuksia, hankaluuksia yhteistyötaidoissa, keskittymisessä ja tarkkaavaisuudessa. Yhteistyötä tehdään perheen ja lapsen lähityöntekijöiden kanssa. Alueella toimintaterapeutteja toimii yhteensä 2 työntekijää.

Päihdetyö

Päihdetyössä pyritään etsimään erilaisissa riippuvuustilanteissa oleville henkilökohtaisia ratkaisumalleja ja vaihtoehtoja elämään ongelman tilalle. Päihdetyössä toimii alueella kaksi työntekijää.

Perusterveydenhuollon psykologipalvelut

Alueen psykologipalveluiden painopisteinä on antaa asiakkaille psykologista neuvontaa, elämän kriisitilanteiden selvittelyä, tukea antavia keskusteluja sekä lyhyitä terapi- oita. Alueella toimii perusterveydenhuollossa yhteensä 2 psykologia.

3.2.2.2 Lasten ja nuorten mielenterveyspalvelut

Etelä-Pohjanmaan sairaanhoitopiiri tarjoaa lapsille ja nuorille suunnattuja mielenterveyspalveluita. Lasten- ja nuortenpsykiatrian toimintayksikköön kuuluvat poliklinikat lapsille, varhaisnuorille ja nuorille. Lisäksi yksikössä toimivat lasten- ja nuorisopsykiatrian osastot. Pikkulapsipsykiatrian poliklinikka ja päiväosasto ovat suunnattu 0-3 -vuotiaille lasten perheille ja myös vauvaa odottaville perheille.

Lapsille ja nuorille on saatavilla myös psykoterapiapoliklinikka sekä neuropsykiatrisia toimintamuotoja. Avohoidossa keskeisinä hoitomuotoina ovat yksilöpsykoterapia, perhe- sekä ryhmäterapia. Tutkimukset ja hoito perustuvat yhteistyöhön perheen ja eri tahojen kanssa. Em. palveluun tarvitaan lääkärin lähete perusterveydenhuollosta.

3.2.2.3 Lapsi- ja perhekohtaisen lastensuojelun palvelut

Lapsi- ja perhekohtainen lastensuojelutyö

Lapsi- ja perhekohtainen lastensuojelutyö on yksi osa sosiaalityötä. Viimesijaista lapsi- ja perhekohtaista lastensuojelutyötä hoitavat kunnissa sosiaalityöntekijät yhdessä eri viranomaisverkostojen kanssa. Vuoden 2008 lastensuojelulaki toi mukanaan muutoksia lastensuojelutyöhön. Kaikki lastensuojelutoimenpiteet on suunniteltava ja toteutettava niin, että ne ovat perusteltuja lapsen näkökulmasta ja tuottavat mahdollisimman hyvän lopputuloksen lapsen kannalta.

Alueemme kunnissa moni sosiaalityöntekijä tekee myös muuta sosiaalityötä lapsi- ja perhekohtaisen lastensuojelutyön ohella. Sosiaalityöntekijöiden tekemä työ vaatii laajaa yhteistyökenttää eri tahojen kanssa sekä lapsen ja koko perheen huomioimista. Lapsi- ja perhekohtaisen lastensuojelun työntekijät ovat jo pitkään pystyneet resurssiensa puolesta vastaamaan vain korjaavaan ja viimesijaiseen lastensuojelutyöhön.

Kuntien on huolehdittava siitä, että lapsen asioista vastaavalla sosiaalityöntekijällä on käytettävissään lapsen kasvun ja kehityksen, terveydenhuollon, oikeudellista sekä

muuta lastensuojelutyössä tarvittavaa asiantuntemusta. Lapsen asioista vastaavalla sosiaalityöntekijällä tulee olla kelpoisuuslain (29.4.2005/272) 3 §: mukainen pätevyys. Laki vaatii myös, että lastensuojelutarpeen selvitystyötä tulee tehdä tarvittaessa parityöskentelynä. Kuntiemme alueella on tehty erilaisia järjestelyjä, että lastensuojelussa työntekijöiden pätevyudet olisivat riittäviä. Alueellamme on sosiaalityöntekijöiden tukena uudistuneen lastensuojelulain velvoittama moniammatillinen lastensuojelun asiantuntijaryhmä, joka kokoontuu säännöllisesti.

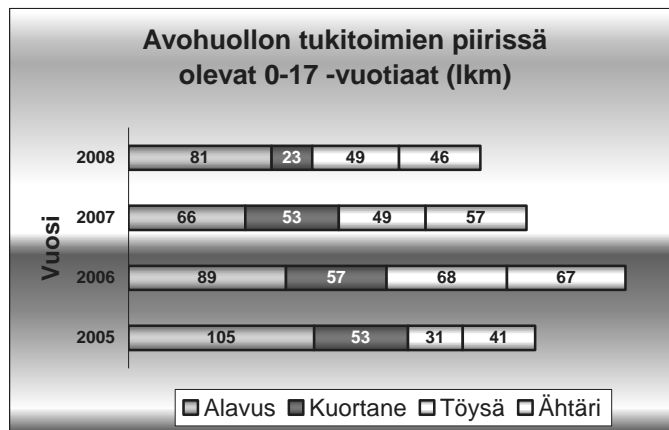
Lapsi- ja perhekohtaisen lastensuojelutyön lakisääteiset palvelut on koottu sivuille 8-9.

Seuraavasta taulukosta selviää lapsi- ja perhekohtaisen lastensuojelun tilastoja vuodelta 2008. Lastensuojeluilmoituksia tehtiin eniten vuonna 2008 Alavudella ja Ähtärissä. Selvityksiä tehtiin vähiten Ähtärissä yhteensä 22 kappaletta. Kodin ulkopuolelle sijoitettuja ja huostassa olleita 0-17 -vuotiaita oli eniten Ähtärissä.

	Alavus	Kuortane	Töysä	Ähtäri
Lastensuojeluilmoitusten määrä	53	38	45	53
Lastensuojelu tarpeen selvitysten määrä (alkaa vuodesta 2008)	40	27	24	22
Kodin ulkopuolelle sijoitetut 0-17 -vuotiaat	5	3	4	13
Huostassa olleet 0-17 -vuotiaat viimeisimmän sijoitustiedon mukaan	4	1	1	10

TAULUKKO 7. Lapsi- ja perhekohtaisen lastensuojelun tilastoja vuonna 2008.

Lastensuojelun avohuollon tukitoimien piirissä olleita 0-17 -vuotiaita oli eniten vuonna 2006 yhteensä 281 lasta tai nuorta. Vuonna 2008 oli kaikkein vähiten avohuollon tukitoimien piirissä olevia (199). Neljän vuoden aikana avohuollon tukitoimien määrä on pienentynyt eniten Kuortaneella.



KUVIO 4. Lastensuojelun avohuollon tukitoimien piirissä olevat 0-17 -vuotiaat vuosina 2005-2008.

Seuraavassa on joitakin esimerkkejä lapsi- ja perhekohtaisen lastensuojelutyön toimintamuotojen hinnoista:

- yritykseltä ostettu palvelu esim. voimakkaasti oirehtivan nuoren tilanteen kartoittamiseksi ja perheen tukemiseksi 85 €/vrk, vuoden jakso n. 31 000 €/nuori
- perhetyöntekijä, jolla työskentelyssä yhtä aikaa n. 10 perhettä, palkkakulut n. 30 000 €/vuosi
- tukiperhe n. 900 €/vuosi/lapsi (lapsi tukiperheessä 1 viikonlopun kuukaudessa)
- perhekuntoutuksen 6 viikon jakso 4 henkiselle perheelle n. 20.000 – 30.000 €

Lapsen sijaishuolto:

- tavallisessa perheessä perhehoidossa n. 20.000 €/vuosi/lapsi
- ammatillisessa perhehoidossa n. 60.000 - 80.000 €/vuosi/lapsi
- lastensuojelulaitoksessa 80.000 – 110.000 €/vuosi/lapsi

Perhetyö

”Lastensuojelulaissa veloitetaan sosiaalihuollosta vastaava toimielin järjestämään lastensuojelun avohuollon tukitoimena tarvittaessa perhetyötä. Lastensuojelulain perusteluissa perhetyöllä tarkoitetaan esimerkiksi perheen kotona tehtävää perhetyötä, joka voi olla perhetyöntekijän antamaa keskusteluapua ja tukea erilaisissa arjen toiminnoissa. Perhetyöllä voidaan mm. tukea vanhempia heidän kasvatustehtävässään, tehdä vanhemmuuden arviointia ja järjestää lapselle hänen hyvinvointiaan tukevaa toimintaa. Perhetyö on usein käytännön avun ja psykososiaalisen tuen yhdistelmä.”
(Sosiaaliportti.fi, 2009.)

Perhetyö kuuluu yhtenä osana lapsi- ja perhekohtaiseen lastensuojelutyöhön. Avohuollon tukitoimena voidaan joissain tilanteissa tarjota perheille lapsiperheiden kotipalvelua tai perhetyötä. Näissä tilanteissa tulee yhdessä perheen kanssa laatia yhteinen suunnitelma, johon kirjataan tarvittavat tukimuodot. Alueen lapsiperheillä on mahdollisuus ostaa kotipalvelua (siivous- tai lastenhoitoapua) yksityisiltä yrittäjiltä tai yhdistyksiltä.

Perhetyötä koskevaan kyselyyn vastasivat Alavuden, Kuortaneen, Töysän ja Ähtärin perhetyöntekijät. Tiedustelun perusteella perhetyön toimenkuvaan kuuluvat mm. kotikäynnit perheisiin, keskusteluapu, avustaminen arjen askareissa (konkreettinen avustaminen), vanhemmuuden ja lapsen hyvinvoinnin tukeminen sekä erilaisten palveluiden piiriin ohjaaminen. Perhetyöntekijöiden mukaan tulisi painottaa ennaltaehkäisevään perhetyöhön, että ongelmat eivät kasautuisi joissakin perheissä liian suuriksi. Alla olevasta taulukosta selviää kuntien perhetyöntekijöiden määrät sekä perhetyön piiriin kuuluneiden perheiden lukumäärät vuonna 2007.

	Alavus	Kuortane	Töysä	Ähtäri
Työntekijät	2	1	1+1	1
Perheet	19	11	18	10

TAULUKKO 8. Kuntakohtaiset erittelyt perhetyön työntekijöiden sekä perhetyötä saaneiden perheiden lukumääristä vuonna 2007. Töysässä toimii yksi perhetyöntekijä sekä yksi perhetyön kodinhoitaja.

3.2.3 Kolmannen sektorin palvelut

Kolmannella sektorilla tarkoitetaan pääasiassa yhdistyksiä, järjestöjä, säätiöitä jne. Kolmannen sektorin toiminnoissa on sekä palkka- että vapaaehtoistyötä. Suunnitelmassa alueen kolmannen sektorin palveluina esitellään seurakunnat, Mannerheimin Lastensuojeluliitto, 4H-yhdistys ja yleisesti järjestö- sekä muun kolmannen sektorin palvelutarjonnat lapsille, nuorille ja perheille.

3.2.3.1 Seurakunnat

Evangelis-luterilaiset seurakunnat tarjoavat lapsille, nuorille ja perheille erilaista toimintaa. Alavuden, Kuortaneen, Töysän ja Ähtärin ev.lut. seurakunnan työntekijät vastasivat omaa toimintaansa koskevaan kyselyyn. Tiedustelussa selvitettiin ev.lut. seurakunnan työntekijöiden (lasten, nuorten ja perheiden parissa työskentelevät) määrää, toiminnassa mukana olleiden lasten, nuorten ja perheiden lukumääriä vuodelta 2007. Seuraavasta taulukosta selviää lisäksi ev.lut. seurakunnan lapsiin, nuoriin ja perheisiin suunnattu vuosibudjetti.

	Alavus	Kuortane	Töysä	Ähtäri
Työntekijät	9	7	3	5
Lapset	250	120-150	80	300
Nuoret	130	110		70
Perheet		100	25	35
Vuosibudjetti	630 000 €	190 000 €		206 316 €

TAULUKKO 9. Evankelis-luterilaisen seurakunnan työntekijöiden, palveluiden piirissä olevien lasten, nuorten ja perheiden lukumäärät sekä vuosibudjetit vuonna 2007.

Vastauksista käy ilmi, että seurakunnan toiminnasta kahdessa kunnassa puolet kohdistuu lapsiin, nuoriin ja perheisiin. Kahden kunnan osalta kysymykseen ei oltu vastattu. Tiedustelussa selvitettiin lisäksi ev.lut seurakunnan toiminnan muotoja lapsille ja nuorille sekä perheille.

LAPSET JA NUORET				
	Alavus	Kuortane	Töysä	Ähtäri
Kerhotoimintaa	x	x	x	x
Leiritoimintaa	x	x	x	x
Partiotoimintaa		x		x
Kuorotoimintaa	x	x		x
Vertaisryhmätoimintaa		x	x	
Muuta toimintaa	x	x		x
LAPSIPERHEET				
	Alavus	Kuortane	Töysä	Ähtäri
Rahallista tukea		x	x	
Keskusteluapua	x	x		
Erlaisia tapahtumia	x	x	x	x
Vertaisryhmiä		x	x	x
Muuta toimintaa	x	x		x

TAULUKKO 10. Evankelis-luterilaisen seurakunnan tarjoamat palvelut lapsille, nuorille sekä perheille.

Muuta toimintaa lapsille ja nuorille on Alavuden, Kuortaneen ja Ähtäriin ev.lut. seurakunnilla esim. erilaisia retkiä, bänditoimintaa ja kouluvierailuja. Lapsiperheille suunnattua toimintaa on lisäksi Alavuden ja Kuortaneen seurakunnilla mm. perheleiri ja perhekerhot. Ev.lut. seurakunnan kyselyyn vastanneet kokivat, että pystyvät hyvin vastaamaan lapsiperheiden tarpeisiin. Yhteistyö eri tahojen kanssa koettiin merkittävänä. Kuortaneella monitoimijainen ryhmä, Team Seven, toimii tärkeänä lapsiperheiden tuen tarjoajana ja yhteistyövälineenä ev.lut. seurakunnan kanssa.

Rauhanyhdistysten paikallisyhdistykset alueella tarjoavat lapsille, nuorille ja perheille erilaista toimintaa. Lapsi- ja nuorisotyöhön kuuluvat mm. pyhäkoulu, päiväkerho- sekä nuorisotyötoiminnot. Lisäksi rauhanyhdistykset järjestävät kaikenikäisille erilaista leiritoimintaa.

Alueen *Helluntaiseurakunnilla* on erilaisia palveluita lapsille, nuorille ja perheille. Lapsille on mm. lapsikuoro-, kerho- ja pyhäkoulutoimintaa. Nuorille järjestetään esim. nuorteniltoja ja erilaisia tapahtumia. Myös erilaista leiritoimintaa on viikonloppuisin ja kesäisin.

Baptistilähetysten kannatusyhdistykset tarjoavat alueella lapsille mm. pyhäkoulutoimintaa ja nuorille tapahtumia sekä retkiä. Lisäksi lapsille ja nuorille on kesäisin leirejä. Lähtökohtana on tarjota erilaista toimintaa koko perhe huomioiden.

3.2.3.2 Mannerheimin Lastensuojeluliitto - MLL

Alavudella, Kuortaneella, Töysässä ja Ähtärissä toimivat omat MLL:n paikallisyhdistykset, joiden vetovastuussa ovat hallitukset. Alla olevaan taulukkoon on koottu MLL:n paikallisyhdistysten vastausten perusteella yhdistysten tarjoamat palvelumuodot sekä vuosibudjetit vuonna 2007.

	Alavus	Kuortane	Töysä	Ähtäri
Perhekahvilatoimintaa		x		x
Erilaisia tapahtumia	x	x	x	x
Kirpputoritoimintaa	x		x	x
Lipaskeräyksiä	x	x	x	x
Vertaisryhmiä		x		
Lastenhoitoapua	x	x		
Muuta toimintaa		x	x	
Vuosibudjetti 2007	1930 €	n. 2000 €	2700 €	

TAULUKKO 11. Mannerheimin lastensuojeluliiton paikallisyhdistysten toimintaa lapsille, nuorille ja perheille sekä vuosibudjetti vuodelta 2007.

Näiden toimintojen lisäksi paikallisyhdistykset tarjoavat mm. musiikkileikkikouluja, isä- ja lapsikerhoja, äitien virkistysiltoja, koko perheen urheilutempauksia, joulupuu-keräyksiä jne. MLL:n paikallisyhdistykset kokevat pystyvänsä vastaamaan omalla toiminnallaan lapsiperheiden tarpeisiin hyvin ja nopealla aikataululla.

3.2.3.3 4H-yhdistys

Alavudella, Kuortaneella, Töysässä ja Ähtärissä on jokaisessa kunnassa oma 4H-yhdistys, joille lähetettiin kysely lapsiperheille suunnatuista palveluista. Tiedustelussa selvitettiin yhdistysten tarjoamaa toimintaa lapsille ja nuorille sekä perheille. Alla olevasta taulukosta selviää palvelut, joita 4H-yhdistykset paikallisesti tarjoavat ja tuottavat.

LAPSET JA NUORET				
	Alavus	Kuortane	Töysä	Ähtäri
Kerhotoimintaa	x	x	x	x
Leiritoimintaa	x	x	x	x
Kursseja		x	x	x
Työpaikkoja	x	x	x	x
Muuta toimintaa				x
LAPSIPERHEET				
	Alavus	Kuortane	Töysä	Ähtäri
Lastenhoitoapu		x		x
Siivousapu	x	x	x	x
Eläintenhoitoapu		x		x
Puutarha- ja vihertyö		x		x
Muuta palvelua				x

TAULUKKO 12. Kuntien 4H:n toiminnat lapsille, nuorille ja perheille.

Ähtäriin 4H-yhdistys tarjoaa lisäksi lapsille ja nuorille yritystoimintaa sekä perheille lastenhoitajan palveluita. Kyselyyn vastanneet kokevat pystyvänsä tarjoamaan palve-

luita lapsiperheille hyvin erilaisen toiminnan kautta. Yhdistysten toiminta ulottuu myös taajama-alueen ulkopuolelle alueen kylille.

3.2.3.4 Muuta kolmannen sektorin toimintaa

Alavudella on nuorisojärjestöjä 6, kulttuurijärjestöjä 6 ja liikuntajärjestöjä 15. Alavudella järjestetään kerhotoimintaa koulujen yhteydessä 4 h/ kouluviikko. Kuortaneella kerhotoimintaa järjestävät eri tahot mm. Kuortaneen kunto, Urheiluopisto ja Kuortaneen Lentopallo. Toimintoja tarjoavat myös kyläyhdistykset, Vesaiset, ratsastus- ja kalastusseura, Vapaa-ajan kalastajat sekä Kuortaneen Latu. Töysässä toimii kuusi yhdistystä, jotka järjestävät toimintaa ja tapahtumia myös lapsille ja nuorille. Ähtärissä kerhoja lukuvuonna 2008-09 alkaen oli yhteensä 15 viikkotuntia. Kerhojen aiheina on rytmiorkesteri Wiri, erityistä tukea tarvitsevien oppilaiden kerho, älypelikerho, monitoimikerhoja, musiikkikerhoja, liikuntaan liittyviä kerhoja, näytelmäkerho, mediakasvatus-, kuvataide- ja askartelukerhoja.

3.2.4 Yhteenveto palveluiden kehittämiskohteista

Lapsille, nuorille ja perheille palveluita tuottaville tahoille suunnatussa kyselyssä tiedusteltiin työntekijöiden ajatuksia kehittämistarpeista alueella. Vastaukset on koottu kaikkien tahojen yhteisiksi.

Työntekijöiden mielestä suurimmaksi kehittämistarpeeksi alueella nousi yhteistyön parantaminen eri tahojen kesken, että pystyttäisiin tarjoamaan mahdollisimman monipuolisia palveluita. Toiseksi isoimmaksi kehittämistarpeeksi tuli lapsiperheille suunnatun kotipalvelun tärkeys ja siihen panostaminen. Seuraaviksi tulisi alueen lapsiperheiden parissa työskentelevien mielestä panostaa ennaltaehkäisevään työhön ja kolmannen sektorin tuottamien palveluiden huomioimiseen sekä hyödyntämiseen.

Lasten, nuorten ja perheiden parissa työskentelevien mukaan lapsiperheiden hyvinvointipalveluissa pitäisi olla enemmän eri tahojen välistä ongelmien kartoitukseen ja tavoitteisiin pohjautuvaa työskentelyä. Eri tahoilla on paljon osaamista ja se olisi saatava toimivaksi kokonaisuudeksi. Verkostotyö pitäisi nivoutua yhteiseen tavoitteelliseen toimintasuunnitelmaan, jonka toteutumista seurattaisiin. Hyvinvointipalvelujen merkittävää voimavaraa, lapsiperheiden omaa asiantuntemusta, ei pidä unohtaa. Myös yhteistyötä ja tiedonkulkua laajemminkin sekä lapsiperheiden, työntekijöiden että päättäjien kesken olisi tärkeä kehittää, esimerkiksi hyvinvointiseminaarin muodossa.

Ennaltaehkäisevä työ ja varhainen puuttuminen tulevat aina kokonaisedullisemmaksi kuin korjaavat toimenpiteet. Painopistevaluuta ja kehittämistoimintaa tulisi suunnata ehkäisevien toimintatapojen ja varhaisen puuttumisen suuntaan ja vielä mahdollisimman ruohonjuuritasolla eli siellä missä lapset ja perheet toimivat. Lastensuojelun taloudellisia resursseja tarkasteltaessa toimivat ja riittävällä henkilömäärällä varustetut peruspalvelut (neuvola, varhaiskasvatus, koulu jne.) ovat ensiarvoisen tärkeitä pyrittävässä pitkällä tähtäimellä vaikuttamaan lastensuojelun tarpeen vähentämiseen.

3.3 Lastensuojelun tarpeet ja palveluiden haasteet – Yhteenvedo alueen nykytilan kehittämishaasteista

Alueen nykytilan haasteet lasten suojelussa ja palvelukentällä:

1. Ennaltaehkäisevän työn merkityksen ymmärtäminen laaja-alaisena toimintana (kaikkien työnä) ja ehkäisevän työn paikan hahmottaminen.
2. Yhteistoiminta-alueen epäselvyys (mm. yhteistyötä hankaloittava tekijä).
3. Perheiden tilanteisiin puuttuminen varhaisessa vaiheessa (huoli puheeksi).
4. Perheiden työttömyys ja taloudellisen tilanteen heikkous.
5. Perheiden vaikutusmahdollisuuksien parantaminen (perheiden osallistaminen).
6. Kolmannen sektorin palveluiden laaja-alaisempi hyödyntäminen.

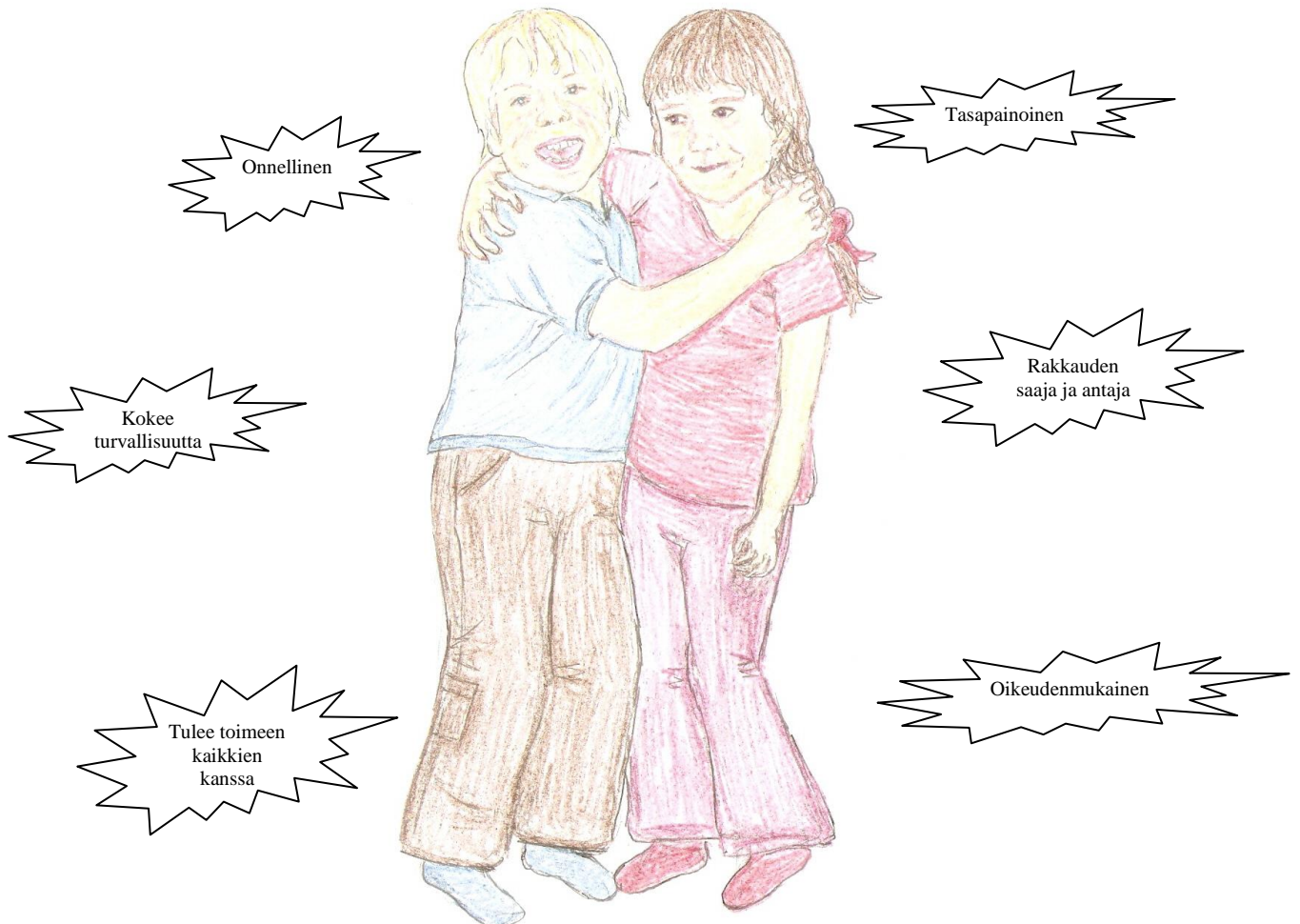
Edellä on lueteltu kuusi merkittävintä haastetta alueella seuraavalle neljälle vuodelle. Haasteet ovat nousseet alueen asukkailta sekä työntekijöiltä. Näiden määränpäiden saavuttamiseksi on jokaiseen kuntaan laadittu kehittämiskohteita (kuntakohtaiset matriisit s. 39-42). Tavoitteena on, että kunnat erilaisten toimien avulla pyrkivät saamaan vastauksia haasteisiin sekä parantamaan lasten, nuorten ja perheiden hyvinvointia.

4 SUUNNITELMA LASTENSUOJELUN JÄRJESTÄMISESTÄ

4.1 Kuntien visio ja tavoitteet

VISIO:

Kaikki Alavuden, Kuortaneen, Töysän ja Ähtärin lapset saavat elää hyvän ja turvallisen lapsuuden, oman kasvun ja kehityksen mukaisesti.



Alavuden, Kuortaneen, Töysän ja Ähtärin yhteiset tavoitteet vuosille 2009-2012:

1. Oikeus olla lapsi ja nuori

Lapsella ja nuorella on oikeus leikkiin, harrastuksiin sekä vapaa-aikaan. Jokainen pieni kuntalainen on yksilö, josta kasvaa tasapainoinen aikuinen. Lapsella ja nuorella on mahdollisuus vaikuttaa sekä osallistua kunnan erilaiseen toimintaan. Vahvistetaan vanhempien aikuisena oloa.

2. Oikeus rakastavaan ja huolehtivaan perheeseen/ihmissuhteisiin

Lapsella ja nuorella on riittävät sosiaaliset verkostot ja hyvät ystävyys-suhteet. Vanhempia tuetaan kasvatustyössä. Vanhemmuutta vahvistamalla parannetaan koko perheen hyvinvointia. Kunnan/yhteiskunnan huolehtiminen vanhempien työn ja perhe-elämän yhteensovittamisesta.

3. Oikeus turvalliseen elämään

Lapsella ja nuorella on oikeus elää turvallisessa ympäristössä, kotona ja ulkomaailmassa. Lapsen ja nuoren ei tarvitse kokea minkäänlaista huonoa kohtelua. Lapsi ja nuori saa liikkua ympäristössään turvallisesti.

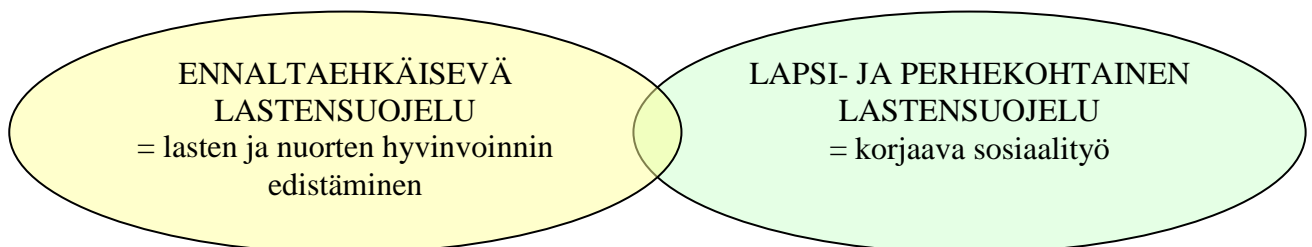
4. Oikeus toimivaan palvelujärjestelmään

Lasten, nuorten ja perheiden palveluita on riittävästi ja monipuolisesti saatavilla. Palveluiden suuntaamisessa huomioidaan lapsen ja nuoren etu. Palveluiden lähtökohdaksi on koko perheen tarpeet. Alueen työntekijät tekevät tiivistä yhteistyötä ja ohjaavat tarvittaessa oikean palvelun piiriin. Työntekijät ovat osaavia ja saavat koulutusta tarpeen mukaan. Lapsi ja nuori saa olla yksilö alueen palveluissa.

4.2 Toimenpide-ehdotukset

4.2.1 Lastensuojelujärjestelmän rakenteen selkiennyttäminen

Lastensuojelun laadukasta ja kustannustehokasta toteuttamista varten **kuntien on selkiennyttävä nykyistä lastensuojelun järjestelmäänsä**. Lastensuojelu on ymmärrettävä laaja-alaisena tehtävänä ja toimintana, joka tähtää lasten ja nuorten hyvinvoinnin edistämiseen.



KUVIO 5. Lastensuojelun osa-alueet.

Lastensuojelu tulee nähdä kahdesta osa-alueesta koostuvana kokonaisuutena, jossa riittävä ja vahva ennaltaehkäisy vähentää ja ehkäisee lapsi- ja perhekohtaisen lastensuojelun tarvetta (ks. Lastensuojelun suunnitelman luku 2.).

Järjestelmän selkiinnyttäminen edellyttää laajaa lastensuojelulain tuntemusta kunnissa ja eri toimijatahojen jaettua ymmärrystä roolistaan järjestelmässä. Järjestelmän selkiinnyttäminen voidaan nähdä ensisijaisesti perusturva-/sosiaalilautakuntien tehtävänä.

4.2.2 Ennaltaehkäisevän lastensuojelun vahvistaminen

Lastensuojelulaki painottaa kuntia seuraamaan ja edistämään alueen hyvinvointia sekä kehittämään palveluita sen mukaisesti (Lastensuojelulaki 7-8 §). Ennaltaehkäisevän lastensuojelun toteuttamiseksi kuntiin perustetaan **hallintorajat ylittävä ja eri toimijoista koostuva YHTEISTYÖRYHMÄ**.

Tämän ryhmän tehtäviin kuuluu perusturva-/ sosiaalilautakuntien kanssa:

- *Seurata ja edistää lasten ja nuorten hyvinvointia*
- *Kehittää palveluita kasvatusta tukevaksi*
- *Poistaa ja ehkäistä kasvuolojen epäkohtia ja niiden syntyä*
- *Välittää tietoa lasten ja nuorten kasvuoloista ja sosiaalisista ongelmista*
- *Antaa asiantuntija-apua muille viranomaisille samoin kuin kunnan asukkaille ja kunnassa toimiville yhteisöille*
- *Huolehtia eri tahojen riittävästä työn koordinoinnista ja yhteistyöstä, sekä keskinäisestä tiedottamisesta*

Em. ryhmän tehtävää tukeakseen kunnat sitoutuvat:

- a) osallistumaan Terveiden ja hyvinvoinnin laitoksen toteuttamaan kouluterveyskyselyyn joka toinen vuosi
- b) toteuttamaan lapsiperhebarometri-kyselyn tai vastaavan joka toinen vuosi
- c) sosiaali- ja terveydenhuoltoa, opetustointia sekä muita lapsille, nuorille ja lapsiperheille tarkoitettuja palveluja järjestäessään ja niitä kehittäessään huolehtimaan siitä, että näiden palvelujen avulla tuetaan vanhempia, huoltajia ja muita lapsen hoidosta ja kasvatuksesta vastaavia henkilöitä lasten kasvatuksessa
- d) vahvistamaan erityisen tuen tarpeen havaitsemista (varhainen puuttuminen ja tuki)
- e) järjestämään erityisen tuen tarpeessa olevia lapsia ja nuoria tukevaa toimintaa
- f) vahvistamaan lasten ja nuorten osallisuutta heidän tarpeita ja toiveita kuunnellen
- g) osoittamaan riittäviä voimavaroja tehtävän toteuttamiseksi mm. **määrittämällä ennaltaehkäisevälle työlle yhdyshenkilön/koordinaattorin** (yhteistyöryhmän sihteeri) ja varaamalla riittävät taloudelliset resurssit ennaltaehkäisevään toimintaan talousarvioiden puitteissa

4.2.3 Lapsi- ja perhekohtaisen lastensuojelun turvaaminen

Lapsi- perhekohtaista lastensuojelua toteuttaakseen *kunnat varmistavat riittävät voimavarat sosiaalityössä ja pätevän/kelpoisuusehdot täyttävän sosiaalityöntekijän palvelut lasten asioista vastaavana sosiaalityöntekijänä.*

Lisäksi kunnat sitoutuvat:

- a) ylläpitämään lastensuojelun asiantuntijaryhmää
- b) varmistamaan mahdollisuuden juridiseen konsultaatioon
- c) varmistamaan lastensuojelutarpeen arvioinnin käytön
- d) varmistamaan riittävän dokumentaation tason
- e) turvaamaan räätälöidyt ja innovatiiviset avohuollon tukitoimenpiteet ja niihin riittävät voimavarat
- f) painottamaan avohuoltoa ja vanhempien tukemista kasvatustehtävässä
- g) varmistamaan, että lapsi tarvitessaan sijaishuoltoa, saa sitä varattujen määrärahojen estämättä

4.2.4 Kuntien keskeiset kehittämisen painopistealueet 2009-2012

Kuntakohtaiset työryhmät ovat koonneet jokaisen kunnan omat painopistealueet seuraavalle neljälle vuodelle. Seuraavaksi käsitellään kuntakohtaiset painopistealueet, joiden pohjalta on laadittu jokaiselle kunnalle oma matriisi. Matriisit on luettavissa kehittämisen painopisteosuuden jälkeen.

Alavus

Alavuden kehittämisen painopistealueet nousivat pitkälti Lapsiperhebarometrikyselyn 2008 vastauksista. Kehittämishaasteiksi nousi kuusi kohtaa:

- a) Lapsiperheiden kotiapu.
- b) Kotihoidon kuntalisän selvitys.
- c) Kotona lapsiaan hoitaville vanhemmille kaupunki ja seurakunta tarjoaa hyviä vertaistuki/kohtaamisen paikkoja kuten perhekahvilat ja perhekerhot. Näiden toimintojen jatkumisen varmistaminen.
- d) Lapsiperheille lisää erilaista toimintaa. Harrastusmahdollisuuksia on kunnassa hyvin, mutta toiminnot tarvitsevat vetäjiä ja parempaa tiedottamista.
- e) Järjestöiltä toivotaan lisää lastenkaitsija palveluita.
- f) Lasten ja lapsiperheiden vaikuttamismahdollisuuksia kunnalliseen päätöksentekoon tulisi lisätä.

Kuortane

Kuortaneen lastensuojelun seurantaryhmän kokouksessa nostettiin esille 4 asiaa, joihin paneudutaan tulevalla 4-vuotiskaudella. Lapsiperheiden kotipalveluun tarvitaan lisäresursseja, jotta palvelu voidaan kohdistaa yhden työntekijän osalta vain lapsiperheiden käyttöön. Kolmannen sektorin vakiinnuttaminen ja palveluista tiedottaminen koettiin tärkeäksi, jotta ko. asiat tulisivat jokaisen kuntalaisen tietoon. Muut selvityksen alla olevat asiat ovat päivähoidon puolelta aamu- ja iltapäiväkerhon toiminnan laajentaminen kaikille 1-2 luokan oppilaille sekä sosiaalitoimen puolelta koulukuraattori- ja psykologipalvelut. Koulukuraattoripalvelut selvitetään yhteistyössä sivistystoimen kanssa. Selvityksen pohjalta nähdään, toteutetaanko palvelu ostopalveluna vai kunnan

omana palveluna. Koulupsykologipalvelut tulevat Erityispalvelut Osviitasta nykyisen käytännön mukaisesti.

Töysä

Töysän kunnassa on suhteellisesti paljon lapsiperheitä ja lasten määrä korkea. Taloudellinen taantuma vaikuttaa erityisesti lapsiperheiden asemaan, tämän vuoksi perheiden tukemiseen kohdistuvat toimenpiteet ovat erityisen tärkeitä.

Kehittämisen painopistealueet ovat perheiden tukeminen kasvatusstyössä, perheiden yhteistyöverkoston ja yhteisöllisyyden vahvistaminen, perheiden tukemien taloudellisissa ongelmatilanteissa, nuorten ohjaaminen koulutukseen, nuorten ohjaaminen työelämään ja nuorten harrastustoiminnan tukeminen.

Ähtäri

Ähtäriin kaupungin taloudellisesta tilanteesta ja yleisistä huonoista työmarkkinanäkymistä huolimatta pyritään lapsille ja perheille suunnatut peruspalvelut pitämään henkilöstön ja muun resursoinnin osalta nykyisellä tasolla. Erityisen tärkeää on taata varhaiskasvatuksen, perusopetuksen, oppilashuollon sekä äitiys- ja lastenneuvolan riittävä ja koulutettu henkilöstö. Lasten ja perheiden erilaisia ongelmatilanteita varten tulee lisäksi olla taattuna erityisosaaminen lastensuojelussa, perheneuvolassa, päihdehuollossa ja mielenterveystoimissa.

Ähtärissä pyritään tehostamaan eri tahojen yhteistyötä lasten ja perheiden mahdollisimman varhaisessa tukemisessa. Huolenaiheisiin pyritään tarttumaan nopeasti vanhemmuutta tukien. Lasten ja perheiden kanssa työskentelevillä tahoilla on käynnissä erilaista kehittämistoimintaa, joilla palveluja pyritään edelleen parantamaan ja uusia työmuotoja juurruttamaan.

Yhtenä merkittävänä painopistealueena on saada pienten lasten perheille kotipalvelua/perhetyötä, joka monille perheille tulisi suureen tarpeeseen lyhytaikaisestikin toteutettuna. Erityisesti lastenneuvolassa on selkeästi tullut esille vanhempien uupuminen ja vähäisenkin kotiin annettavan avun suuri merkitys. Mikäli kuntaan saataisiin toinen perhetyöntekijä, voitaisiin perhetyötä antaa useammalle perheelle ja myös muille kuin varsinaisesti lastensuojelun tarpeessa oleville perheille. Kahden perhetyöntekijän avulla voitaisiin myös perhetyön sisältöä kehittää perheiden ja lasten muuttuvien tarpeiden mukaiseksi. Tätä kautta myös rahallisesti kalleinta lastensuojelua eli sijaishuoltoa, ei tarvittaisi jatkossa niin paljon. Hyvin suurella todennäköisyydellä myöskin lasten ja nuorten psykiatrisen hoidon kustannuksia saataisiin pienemmiksi.

ALAVUDEN MATRIISI

Kehittämiskohde	Tavoite	Konkreetitset menetelmät	Mittari/seuranta	Vastuutaho ja aikataulu
Lasten mielipiteiden huomioiminen päätöksenteossa ja palveluiden kehittämisessä	Lapset pääsevät vaikuttamaan ja osallistumaan	- Rakenteen luominen lapsen kuulemiselle eri toimialoilla palveluita kehitettäessä - Selvitetään lapsiparlamentin käynnistäminen	- Jatkuvuus, aina kysytään lapsilta heidän mielipide - Lukumäärät	Sosiaalitoimi (kaikki hallinnon alat)
Vertaistuen yhteisöllisyyden lisääntyminen vanhempien kesken	Vanhemmuuden tukeminen	- Perhekahvilatoiminnat vakinaistetaan - Turvataan vanhempi-lapsi –piirien jatkuminen - Muiden vertaisryhmien käynnistäminen	- 2 perhekahvilaa - vanhempi-lapsi –piirit jatkuvat - Toimintoihin osallistuneiden lukumäärät	Sosiaalitoimi
Kasvatuksen tukeminen	Vanhemmuuden tukeminen ja kasvatuksessa tukeminen	- Kasvatukselliset luennot kansalaisopistossa - Kersanetin kehittäminen edelleen (www.kersanet.fi) - Palveluista tiedottaminen	- Luentosarjojen lukumäärät - Kersanetin kävijämäärät	Kansalaisopisto Sosiaalitoimi Osviitta Neuvola MLL Väli-Suomen lapsikaste -hanke
Koulujen kerhotoiminnan elvyttäminen	Lasten kehityksen tukeminen mielekkään ja turvallisen toiminnan tarjoaminen	Kerhojen perustaminen kouluille (koulujen, järjestöjen ja muiden hallinnon alojen yhteistyönä)	Kerhojen lukumäärät	Koulut/opettajat Päivähoito Iltapäiväkerho Järjestöt
Lasten liikuttaminen	Ylipainon ehkäiseminen ja sosiaalisen kehityksen tukeminen	Edullisten liikuntatilojen tarjoaminen	Lasten liikuntaryhmien määrät	Liikuntatoimi Järjestöt
Ohjaajien kouluttaminen (ohjaajakapula)	Ohjaajien saaminen	- Rekrytointi/motivointi - Ohjaajakoulutuksen järjestäminen - Muut tukimuodot järjestöille	- Toteutuneiden koulutusten lukumäärät/osallistuneiden lukumäärät	Liikuntatoimi Järjestöt
Siivousapu ja sen esille tuominen	Vanhemman hyvinvointi	4H tai muiden vastaavien palvelun tuottajien siivousapu	Sanallinen arviointi	Sosiaalitoimi 4H Yksityiset siivouspalvelut
Kotihoidon kuntalisän selvittäminen	Vanhempien kannustaminen lasten kotihoidon järjestämiseksi	Selvitetään kuntalisän edellytykset	Selvitystyö	Perusturva
Nuorten työllistämistoiminnan vakinaistaminen	Nuorten syrjäytymisen ehkäiseminen	Paja 66 vakiinnuttaminen	Paja 66 henkilöstö vakiintunut	Sosiaalitoimi Nuorisotoimi TE-toimisto
Aikuisten välinpitämättömyyden vähentäminen	Nuorista välittäminen	Rohkaistaan aikuisia puuttumaan tupakoinnin, alkoholinkäyttöön ja koulukiusaamiseen mm. erityisen kampanjan avulla	Toimenpiteet ”kampanjassa”	Nuorisotyö Koulu
Kolmannen sektorin vahvistaminen toimijana	Lapsiperheiden hyvinvoinnin edistäminen	Kootaan lapsiperheille palveluita ja muuta toimintaa tuottavat kolmannen sektorin palvelut	Kaupungin kolmannen sektorin toiminnot löytyvät ”yksistä kansista”, netistä	Vapaa-aikatoimi
Kirkkomännikön koulun turvallisuuden lisääminen ja lähiliikuntapaikan tarjoaminen	Ylipainon ehkäiseminen, luontaisen liikkumisen lisääminen; Yhteisöllisyyden lisääminen	- Haetaan rahoitus lähiliikuntapaikan luomiseen Nuori Suomelta - Tuotetaan osa työstä vapaaehtoisista koostuvan talkooväen turvin	Lähiliikunta- paikka	Sivistystoimi Tekninen toimi Talkootyö/ Vanhempainyhdistys Rahoitus; nuorisuomi?

KUORTANEEN MATRIISI

Kehittämiskohde	Tavoite	Konkreetitset menetelmät	Mittari/seuranta	Vastuutaho ja aikataulu
Lapsiperheiden kotipalvelu	Kotipalvelua saatavilla lapsiperheille: perheiden priorisointi	- Päättäjille viety viesti ko. asiasta ja he ovat asian tiedostaneet. Asia esillä lautakunnassa - Työntekijän palkkaus	Uuden työntekijän palkkaus kotipalveluun, kohdistettuna lapsiperheisiin	2010 mennessä. Asia etenee lautakunnasta hallitukseen ja sieltä valtuustoon
Kolmannen sektorin toiminnan vakiinnuttaminen	Kolmas sektori tiiviisti mukana lapsiperheiden tukemisessa	- Työryhmä, johon kokoontuvat kaikki lapsiperheiden kanssa tekemisissä olevat järjestöt. - Työryhmä selvittää, onko Kuortaneella ns. palveluaukkoja lapsiperheiden palveluissa, joihin he voisivat vastata – varhainen puuttuminen asioihin - Uusi tiedote kunnan kotisivuille ja jaettavaksi kuntalaisille järjestöjen palveluista - Työryhmän säännölliset kokoontumiset	Nuorisotoimi kutsuu työryhmän koolle	Tammikuuhun 2009 mennessä Nuorisotoimi vastuutahona
Aamu- ja iltapäiväkerhon toiminnan laajentaminen	Tarjotaan kaikille 1-2 lk:n oppilaille	- Selvitetään kolmannen sektorin työryhmän kanssa yhteistyön mahdollisuutta – järjestöjen vastuu - Voidaan toteuttaa myös ostopalveluna, kun työryhmän kokouksen jälkeen tiedetään, missä laajuudessa järjestöt ovat ottamassa vastuuta toiminnan järjestämisessä - Järjestetään lapsiperheiden tarpeiden mukaan – kellonajat. - Aamu- ja iltapäiväkerhoon ilmoitaututaan kouluun ilmoittautumisen yhteydessä	- Päivähoidon ohjaaja seuraa aamu- ja iltapäiväkerhon toiminnan tarpeita ja lapsimääriä - Koulunkäyntiavustajien ja järjestöjen vetäjien käyttäminen kerhojen ohjaajina	2009 selvitetään. 2010 budjettiin esitys asiasta. Asia etenee lautakunnasta hallitukseen ja sieltä valtuustoon.
Koululaisten koulukuraattori- ja psykologipalvelut	Tarjotaan lastensuojelulain mukaisesti	- Selvitystyö sosiaalitoimen ja opetustoimen kanssa, kuka järjestää ko. palvelun (Is-lain 9§). - Selvityksen pohjalta nähdään, toteutetaanko ostopalveluna vai kunnan omana palveluna - Psykologipalvelut Osviitasta nykyisen käytännön mukaisesti	Selvitystyön pohjalta tehdään ratkaisut työntekijöiden suhteen	- Selvitystyö kevääseen 2009 mennessä - Sosiaalitoimi vastuutahona

TÖYSÄN MATRIISI

Kehittämiskohde	Tavoite	Konkreettiset menetelmät	Mittari/seuranta	Vastuutaho ja aikataulu
Perhetyön kodinhoito	Riittävä satavuus	Yhden työntekijän työpanos	Käyttöaste, tyytyväisyyskyselyt	Sosiaalitoimi, v. 2009
Perhekahvila	Toiminnan säännönmukaisuus	Tuurissa ja mahdollisesti Iivarissa	Toiminnan sisäinen arviointi asiakaskyselyt	Perhetyö, v. 2009-2010
Vertaisryhmätoiminta	Toimintaryhmien luominen	Paikkakunnalle muuttavien lapsiperheiden tukiverkostot hyödynnetään Parempaa perheelle –hanketta	Osallistumisaste	Perhetyö osana muuta lastensuojelutyötä, v. 2010
Koulupudokkaiden tuki	Nuorten saaminen koulutukseen ja sitä kautta työelämään ja itsenäistymiseen	Toiminnassa olevat projektit ja viranomaisyhteistyö	Koulutustilastot ja osallistuminen projektien palveluihin	Sosiaalitoimi ja koulutoimi, v.2009
Nuorten aktivointi	- Nuorten tulevaisuuden näköalojen selkeyttäminen - Päähteettömyyden ja terveiden elämäntapojen korostaminen - Nuorten harrastustoiminnan lisääminen	Kaktus-kahvila Quume-nuorisotiedotuspiste Nuoriso- ja liikuntatoiminta Järjestöyhteistyö	Kattavuus	Sosiaali-, koulu-, nuoriso- ja liikuntatoimi sekä kolmas sektori ja seurakunta, v. 2009-2010

ÄHTÄRIN MATRIISI

Kehittämiskohde	Tavoite	Konkreetitset menetelmät	Mittari/seuranta	Vastuutaho ja aikataulu
Lapsille ja perheille suunnattujen palvelujen taso	Terveydenhoitajia riittävästi kouluilla sekä äitiys- ja lastenneuvolassa Perheneuvolan nykyinen henkilöstömäärä säilytetään	Henkilöstöressurssien säilyttäminen	Henkilöstön määrä	Terveydenhoidon vastuu
Nettipohjainen reissuvihko	Kaikissa kouluissa olisi käytössä oppilaskohtainen ”reissuvihko” netissä	Nettipohjainen ohjelma	Toteuttamisaikataulu	Sivistystoimi
Kiva koulu -ohjelma kiusaamistilanteisiin	Kiva koulu- käytännön työhön	Ohjelman toteuttaminen kiusaamistilanteissa	Kuinka monen oppilaan kohdalla ohjelmaa on käytetty	Koulut
Lomautusten ja irtisanomisten aiheuttamien pulmien huomioiminen	Henkisen tuen antaminen perheille ja lapsille	- Tuetaan ja kannustetaan epävarmassa taloustilanteessa olevia vanhempia - Päivähoidon jatkuminen vaikka vanhemmat kotona		Kaikki tahot, jotka kohtaavat lapsia ja vanhempia
Vertaisryhmätoiminnan kehittäminen	Toimivia vertaisryhmiä: - äiti-lapsipiirit - äitien illat - murkku-ikäisten vanhemmat - eroseminaarit - perhekahvilat	Hyödynnetään Parempaa perheelle -hanketta vertaisryhmien käynnistämässä	Vertaisryhmien määrä vuosittain	Neuvola, perheneuvola, lastensuojelun työntekijät, perhetyöntekijä
Yhteistyöverkoston toiminta	Järkevästi kootut ja tavoitteelliset työryhmät			
Kelpo (valtakunnallinen perusopetuksen kehittäminen)	Perusopetuksen tukitoimien uudelleen järjestely (erityisopetus, tukiopetus jne.)	Oppilaiden koulupolun päivittäminen syksystä 2009 alkaen	Työryhmä seuraa toteutumista	Perusopetus
Erytisnuorisotyöntekijä	Työn avulla ennaltaehkäistä ongelmien kasautumista lapsilla ja nuorilla	Toimenkuva mahdollisimman oikein kohdennetuksi	Erytisnuorisotyöntekijän työn kartoitus	Vapaa-aikatoimi, perusturva, seurakunta
Nuorisotiedotuspiste Pirkanlinnassa	Jakaa ajantasaista tietoa nuorille (työstä, koulutuksesta, harrastuksista, terveydestä jne.)	Toimii Pirkanlinnassa nuorisotoimen ja 4H:n yhteistyönä		Nuori Into projekti, nuorisotoimi

5 SUUNNITELMAN SEURANTA JA ARVIOINTI

Vuoden 2008 voimaan tullut laki säättää suunnitelman seurannasta:

”...suunnitelma, joka hyväksytään kunkin kunnan kunnanvaltuustossa ja tarkistetaan vähintään kerran neljässä vuodessa. Suunnitelma on otettava huomioon kuntalain (365/1995) 65 §:n mukaista talousarviota ja –suunnitelmaa laadittaessa.” (Lastensuojelulaki 12 §)

Lastensuojelulaki siis edellyttää suunnitelman päivittämistä valtuustokausittain ja sen vaatimien voimavarojen varaamista vuosittain kunnan talousarvioon. Tämän seuranta- ja valmistelutehtävän hoitamista varten **kunnat nimeävät moniammatilliset SEURANTARYHMÄT**, joiden tehtävänä on:

- a) varmistaa, että eri hallintokunnat varaavat riittävät voimavarat lasten ja nuorten hyvinvoinnin edistämiseen omissa talousarvioissaan vuosittain
- b) huolehtia kouluterveyskyselyyn osallistumisesta, lapsiperhebarometrin toteuttamisesta ja indikaattoritietojen keräämisestä kunnassa
- c) seurata asetettujen tavoitteiden ja suunniteltujen toimenpiteiden toteutumista valtuustokaudella
- d) valmistella kirjallisen yhteenvedon suunnitelman toteutumisesta valtuustokauden lopussa
- e) valmistella ja päivittää uuden suunnitelman seuraavaa valtuustokautta varten

Kokonaisuudessaan suunnitelman koordinoinnista ja työn etenemisestä huolehtivat kuntien hallitukset ja perusturvalautakunnat (yleis- ja talousjohto).

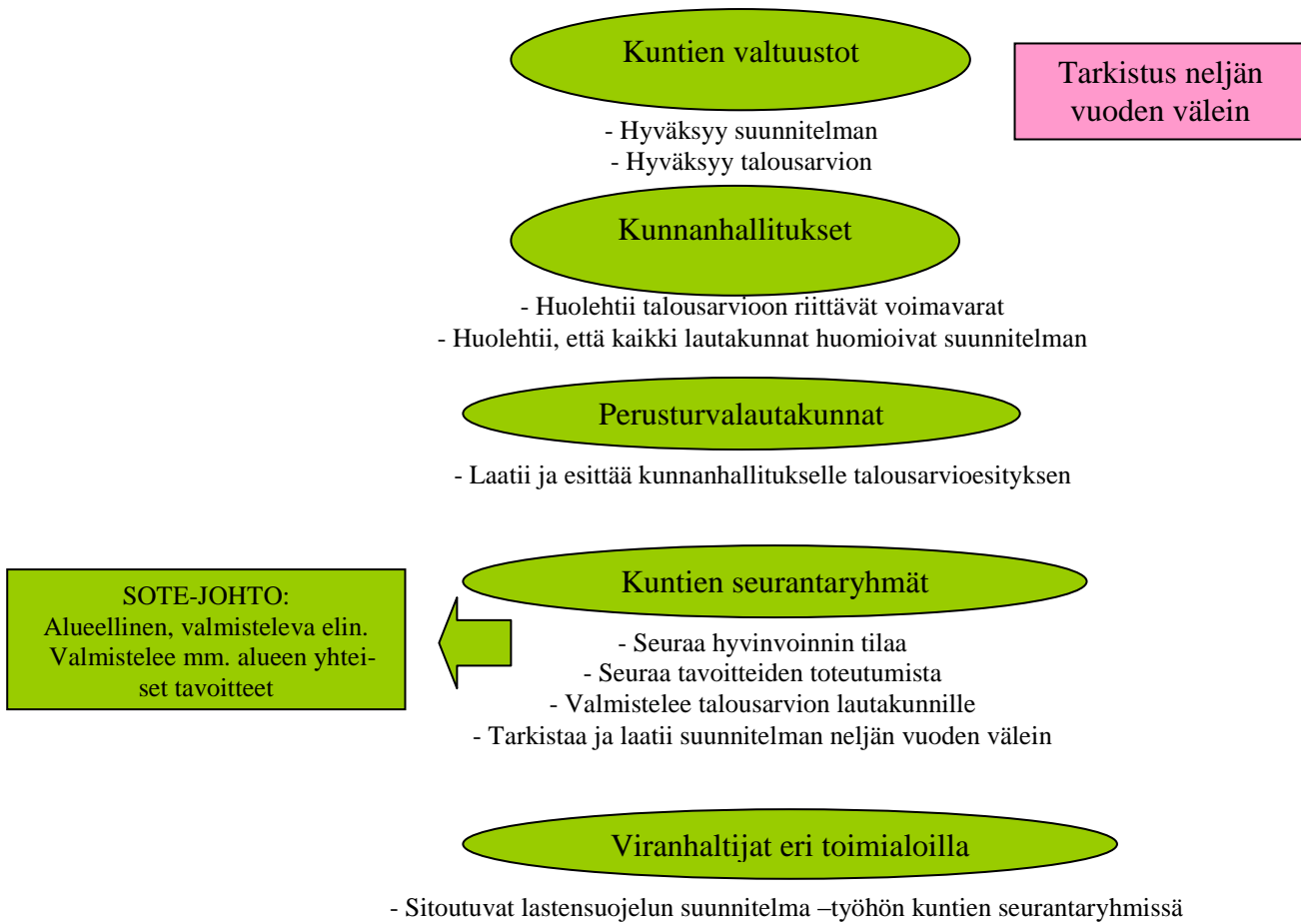
Kunnilla on mahdollisuus yhdistää ennaltaehkäisevän lastensuojelun toteuttamiseksi perustettava YHTEISTYÖRYHMÄ ja em. tehtävää varten perustettava SEURANTARYHMÄ.

Mahdollisesta alueellisesta seurannasta ja päivittämisestä vastaa yhteistoiminta-alueella toimiva sosiaali- ja terveystieteiden yhteistyökokous.

Parempaa Perheelle –hanke tuottaa seurantaryhmien työskentelyn helpottamiseksi materiaalikansiot, jotka sisältävät oleelliset tämän suunnitelman laatimiseksi käytetyt materiaalit sekä paperi- että sähköisenä tallenteena.

Seuraavassa kaaviossa on hahmotelmaa suunnitelman etenemisestä organisaatiossa.

LASTENSUOJELUN SUUNNITELMAN KULKU ALUEELLA:



KUVIO 6. Lastensuojelun suunnitelman kulku kuntien organisaatiossa.

LÄHTEET

Finlex, 13.4.2007. Lastensuojelulaki 2007/417. <http://www.finlex.fi/fi/laki/ajantasa/2007/20070417>

Pajukoski, Rentola, Uotinen (asiantuntijat). 2008. Sosiaalipalveluiden ja –etuuksien lainsäädäntö. Helsinki: Edita Prima Oy.

Räty, T. 2007. Uusi lastensuojelulaki. Helsinki: Edita Prima Oy.

Seegerholm, R. 2008. Kuusiokuntien terveystyöntekijät. Konsulttitoimisto Rauni Seegerholm Oy.

Sosiaali- ja terveysministeriön selvityksiä 2008:37. Asetus neuvolatoiminnasta, koulu- ja opiskelu terveydenhuollosta sekä lasten ja nuorten ehkäisevästä suun terveydenhuollosta. Helsinki: Yliopistopaino (nettijulkaisu).

Stakes Sosiaaliportti, 12.1.2009: Mitä on lastensuojelu?
http://www.sosiaaliportti.fi/fi-FI/lastensuojelunkasikirja/mita_on_lastensuojelu/

Taskinen, S. 2007. Lastensuojelulaki (417/2007), soveltamisopas. Vaajakoski: Gummerus Kirjapaino Oy.

Terveyden edistämisen paikalliset rakenteet ja johtaminen kunnissa (TEJO –hanke).
Kuusiokuntien hyvinvointikertomus 2008.

Lapsiperheiden hyvinvointi-indikaattori tulokset

1. Väestö ja elinolot
2. Kasvu ympäristö
3. Lapsen ja nuoren terveys & kehitys
4. Lapsiperheiden vanhemmat
5. Lapsi- ja perhekohtainen lastensuojelu

			Lähde	Vuosi	Alavus	Kuortane	Töysä	Ähtäri	Etelä-Pohjanmaa	Koko maa
1. Väestö ja elinolot	1.1. Väestörakenne	1.1.1. Väestö ikäryhmittäin	Sotkanet	2007						
		1.1.2. Väestöennuste (vuoteen 2040)	Sotkanet	2007	9026	3524	3952	5944	193 506	5 730 424
		1.1.3. Syntyneiden lukumäärä	Sotkanet	2007	90	44	47	56	2053	58729
		1.1.4. Koulun aloittaneiden lukumäärä (ala-aste)	Kunta	2008	118	50	39	68		
	1.2. Työllisyys	1.2.1. Nuorisotyöttömyys, % 15-24-vuotiaasta työvoimasta	Sotkanet	2007	5,8	5,0	9,2	7,7	8,3	9,0
		1.2.2. Lapsiperheiden työmarkkinatilanne	Barometri	2006 ja 2008						
		1.2.3. Toinen vanhemmista ollut työttömänä tai pakkolomalla viim. vuoden aikana (yläaste), % vast.	Koulutk.	2007	19,0	18,0	33,0	23,0	18,0	24,0
	1.3. Toimeentulo	1.3.1. Toimeentulotukea saaneet lapsiasuntokunnat, % lapsiperheistä	Sotkanet	2006	10,3	4,2	12,8	5,6	8,6	8,5
		1.3.2. Tyytyväisyys perheen taloustilanteeseen	Barometri	2006 ja 2008						
		1.3.3. Lapsella/nuorella on keskimäärin rahaa käytettävissään yli 17 euroa /viikossa, % vastaneista	Koulutk.	2007	25,0	23,0	29,0	23,0	42,0	26,0
		1.3.4. Lasten kotihoidontukea saaneet perheet kunnassa	Kela	2007	271	89	36	144		
		1.3.5. Montako lasta asuu pienituloisessa perheessä: lasten pienituloisuusaste, % alle 18-v.	Sotkanet	2006	18,8	9,9	20,1	17,2		13,5
	1.4. Perhetyyppi	1.4.1. Lapsiperheet: lkm	Sotkanet	2007	962	397	352	695	21273	587 767
		1.4.2. Yksinhuoltajaperheet: lkm	Sotkanet	2007	125	55	63	122	3272	117 447
	1.5. Koulutus	1.5.1. Koulutuksen ulkopuolelle jääneet 17-24 -vuotiaat, % vastaavanikäisestä väestöstä	Sotkanet	2007	8,1	7,8	12,9	7,9	8,3	11,7
	1.6. Muuttaminen	1.6.1. Kuntien välinen muuttoliikenne, nettomuutto / 1000 asukasta	Sotkanet	2007	0,5	-20,6	-4,6	-10,3	0,9	2,6
2. Kasvu ympäristö	2.1. Lähiympäristön viihtyisyys	2.1.1. Todennäköisyys, että asuu samassa kunnassa tulevaisuudessa (Todennäköisesti kyllä %)	Barometri	2008	93,0	96,2	95,0	95,1		
	2.2. Lähi- ja arki ympäristön turvallisuus	2.2.1. Kokemuksellisuus lasten turvalliseen asuinympäristöön	Barometri	2006 ja 2008						
		2.2.2. Kokenut fyysistä uhkaa viimeisen vuoden aikana, % vastanneista	Koulutk.	2007	14,0	20,0	19,0	17,0	11,0	18,0
		2.2.3. Lapsista ja nuorista koulukiusattuina vähintään kerran viikossa, % vastanneista	Koulutk.	2007	12,0	17,0	5,0	8,0	1,0	8,0
	2.2.4. Alavuden kihlakunnan alueella tehdyt lapsiin kohdistuvat seksuaaliset hyväksikäytöt (lk)	Tilastok.	2007	5	0	1	5			

Liite 1

			Lähde	Vuosi	Alavus	Kuortane	Töysä	Ähtäri	Etelä-Pohjanmaa	Koko maa
	2.2.5. Todennäköisesti yhteiskuntamme on tulevaisuudessa turvallinen (Todennäköisesti kyllä %)		Barometri	2008	11,6	28,6	25,0	18,3		
	2.3. Asuminen	2.3.1. Ahtaasti asuvat lapsiasuntokunnat, % kaikista lapsiasuntokunnista	Sotkanet	2007	37,2	29,5	41,5	33,2	29,6	30,0
		2.3.2. Tyytyväisyys asumismuotoon (tyytyväinen %)	Barometri	2008	93,9	92,3	85,0	95,2		
3. Lapsen ja nuoren terveys & kehitys	3.1. Yleinen hyvinvointi	3.1.1. Vanhemman arvio lapsen hyvinvoinnista	Barometri	2008						
	3.2. Sairastavuus	3.2.1. Koettu terveydentila: Pitää terveydentilansa keskinkertaisena tai huonona %-osuus vastann.	Koulutk.	2007	17,0	16,0	17,0	18,0	16,0	17,0
		3.2.2. Erityiskorvattaviin lääkkeisiin oikeutettuja 0-15-vuotiaita / 1000 vastaavanikäistä (lukumäärä)	Sotkanet	2007	61	17	25	67	1354	36735
		3.2.3. Lapsi- ja nuorisopsykiatrian poliklinikka käynnit vuodessa yhteensä	EPSHP	2008	265	100	126	113		
	3.3. Ylipainoisuus	3.3.1. Niiden lasten %-osuus, joilla on ylipainoa	Koulutk.	2007	22,0	17,0	15,0	20,0	17,0	16,0
	3.4. Unirytm	3.4.1. Menee nukkumaan myöhemmin kuin klo 23, % vastanneista	Koulutk.	2007	24,0	21,0	26,0	25,0	34,0	25,0
	3.5. Seksuaaliterveys	3.5.1. Nuoren seksuaalitetouden taso huono, % vastanneista	Koulutk.	2007	15,0	28,0	4,0	29,0	7,0	8,0
		3.5.2. Raskaudenkeskeytykset	Neuvola	2007					241	
	3.6. Harrastuneisuus	3.6.1. Lapsi/nuori harrastaa liian vähän liikuntaa viikossa, % vastanneista	Koulutk.	2007	56,0	64,0	65,0	52,0	50,0	53,0
	3.7. Päihteiden käyttö	3.7.1. Tupakoi päivittäin, % 8.- ja 9.-luokan oppilaista	Sotkanet	2007	16,9	11,01	11,0	5,9	13,67	14,91
		3.7.2. Tosi humalassa vähintään kerran kuukaudessa, % 8.- ja 9.-luokan oppilaista	Sotkanet	2007	17,33	20,78	29,0	17,11	21,34	17,49
		3.7.3. Kokeillut laittomia huumeita ainakin kerran, % 8.- ja 9.-luokan oppilaista	Sotkanet	2007	2,56	2,34	5,0	2,7	3,26	6,02
	3.8. Läheiset ihmissuhteet	3.8.1. Vanhemmat eivät aina tiedä viikonloppuiltojen viettopaikkaa, % vastanneista	Koulutk.	2007	31,0	32,0	35,0	28,0	28,0	36,0
		3.8.2. Ei yhtään läheistä ystävää, % 8.- ja 9.-luokan oppilaista	Sotkanet	2007	12,06	8,01	7,0	9,57	10,42	11,03
	3.9. Rikollisesti oireilevat lapset ja nuoret	3.9.1. 15-20-vuotiaiden nuorten tekemät rikokset, jotka ovat tulleet poliisin tietoon vuoden aikana (kaikki rikokset) (Välilehti 6)	Tilastok.	2007	143	81	140	178		
		3.9.2. Lapsi/nuori tehnyt toistuvasti rikkeitä tai rikoksia viim. vuoden aikana, % vastanneista	Koulutk.	2007	15,0	21,0	11,0	11,0	4,0	17,0
4. Lapsiperheiden vanhemmat	4.1. Osallisuus	4.1.1. Vanhemmilla on riittävästi vaikutuskanavia päätöksentekoon (tarua vastanneiden osuus)	Barometri	2008	80,9	77,1	94,7	82,1		
	4.2. Huolenaiheet	4.2.1. Kolme eniten huolta tuottavaa asiaa tällä hetkellä	Barometri	2008						
	4.3. Onnellisuus	4.3.1. Kolme eniten iloa tuottavaa asiaa perheessä tällä hetkellä	Barometri	2008						
5. Lapsi- ja perhekohtainen lastensuojelu	5.1. Lastensuojeluilmoitukset	5.1.1. Lastensuojeluilmoitusten määrä	Kunta	2008	53	38	45	53		
	5.2. Tarpeen selvitys	5.2.1. Lastensuojelu tarpeen selvitysten määrä (alkaa vuodesta 2008)	Kunta	2008	40	27	24	22		
	5.3. Avohuolto	5.3.1. Lastensuojelun avohuollolisten tukitoimien piirissä 0-17 -vuotiaita	Sotkanet	2008	81	23	49	46	1998 (-07)	57622 (-07)
	5.4. Sijaishuolto	5.4.1. Kodin ulkopuolelle sijoitetut 0-17 -vuotiaat	Sotkanet	2008	5	3	4	13	302 (-07)	13292 (-07)
		5.4.2. Huostassa olleet 0-17 -vuotiaat viimeisimmän sijoitustiedon mukaan	Sotkanet	2008	4	1	1	10	204 (-07)	10207 (-07)

LAPSIPERHEBAROMETRI 2006 & 2008



ALAVUS • KUORTANE • LEHTIMÄKI • TÖYSÄ • ÄHTÄRI

PAREMPAA PERHEELLE -HANKE 2007-2009

SISÄLLYS

1 KYSELYN TOTEUTTAMINEN JA VASTAUSTEN PURKU

2 TULOKSET

2.1 Vastaajien taustatiedot

2.2 Työmarkkinatilanne

2.3 Tyytyväisyys olosuhteisiin

2.4 Lasten kasvatus ja kasvatustavoitteet

2.5 Perheiden onnellisuus

2.6 Palvelutyytyväisyys

2.7 Tulevaisuuden näkymät

2.8 Kyselyn vaikuttavuus

2.9 Yhteenvedo vastauksista

2.10 Tulosten analysointi kuntakohtaisesti

Alavus

Kuortane

Töysä

Ähtäri

1 KYSELYN TOTEUTTAMINEN JA VASTAUSTEN PURKU

Kuusiokuntien lapsiperhebarometri toteutettiin alueella ensimmäisen kerran vuonna 2006 Edufin Oy:n toteuttamana. Vuonna 2008 kysely uusittiin paikallisesti Parempaa perheelle –hankkeen toimesta. Kyselylomake pysyi vertailtavuuden vuoksi melkein muuttumattomana. Kysely suunnattiin Alavuden, Kuortaneen, Lehtimäen, Töysän ja Ähtärin alle 10-vuotiaiden lasten vanhemmille. Vuonna 2006 tehdyssä kyselyssä vastaajina olivat mukana myös soinilaiset vanhemmat.

Lapsiperhebarometrissa tiedotettiin lehdissä (Viiskunta ja Ähtärinjärven Uutisnuotta), radiossa (Pohjanmaan-radio), mainoksina (kaupat, kirjastot, neuvolat, kunnantalot, seurakunnat ja perhekahvilat) sekä lasten koteihin jaettuina lentolehtisinä (päiväkodit, perhepäivähoitajat ja koulut). Kysely oli avoinna 3.-16.11.2008 välisen ajan ja siihen pääsi vastaamaan kuntien nettisivuilta sekä Parempaa perheelle –hankkeen kotisivuilta. Alavuden ja Ähtärin neuvoloissa sekä kuntien kirjastoissa oli sovitut päätteet kyselyyn vastaamista varten. Jokaisen kunnantalonsa keskuksessa oli mahdollisuus myös lomakevastaamiseen.

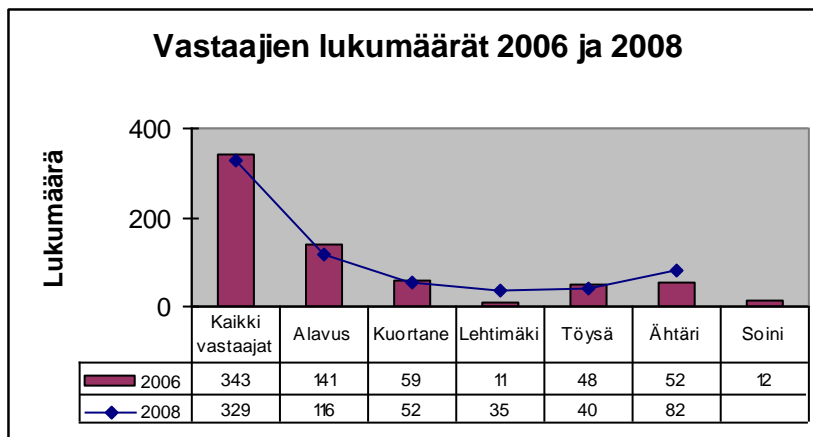
Tässä raportissa suurin osa vastauksista on tehty kaikkien vastanneiden kuntien osalta. Jossakin kohtaa on vastaukset jaoteltu myös kuntakohtaisesti. Raportin lopussa on kuntien sosiaalityöntekijöiden koonnit lapsiperhebarometrin vastauksista kuntakohtaisesti. Lehtimäen kuntaa ei ole huomioitu kuntaerittelyissä siitä syystä, että tämän raportin sisältö liitetään Lastensuojelun suunnitelmaan (2009-2012). Lehtimäki ei ole mukana suunnitelman laadinnassa, koska siirtyi 2009 vuoden alusta Alajärven kaupunkiin. Lehtimäki tulee saamaan tiedot kyselyn tuloksista oman kunnan vastaajien osalta.

Kyselyn vastauksiin on varmasti vaikuttanut yhteiskunnan kokonaistilanne. Kauhajoen ampumavälikohtaus 2008 vuoden syyskuussa loi suurta turvattomuuden tunnetta. Myös työttömyyden lisääntyminen ja lomautukset ovat omalta osaltaan olleet vaikutuksena vastausten suuntaukseen. Lapsiperhebarometrikysely antaa tämänhetkisen ja yksittäisen tilanearvion perheiden hyvinvoinnista, joten kyselyn ajankohdan huomiointi vastauksista on merkittävää.

2 TULOKSET

2.1 Vastaajien taustatiedot

Vuonna 2008 lapsiperhebarometriin vastasi kaikkiaan 329 vanhempaa, joista naisia oli 281 ja miehiä 46. Vastaajien lukumäärä on 14 vähemmän kuin vuonna 2006, mutta silloin vastaajakuntiin kuului lisäksi Soini. Alla olevasta kaaviosta selviää lapsiperhebarometrin toteutusvuosien vastaajien lukumäärät sekä kuntakohtaiset jakaumat.



KUVIO 1. Vastaajien lukumäärät vuosilta 2006 ja 2008 sekä kuntakohtaiset vastaajien lukumäärät.

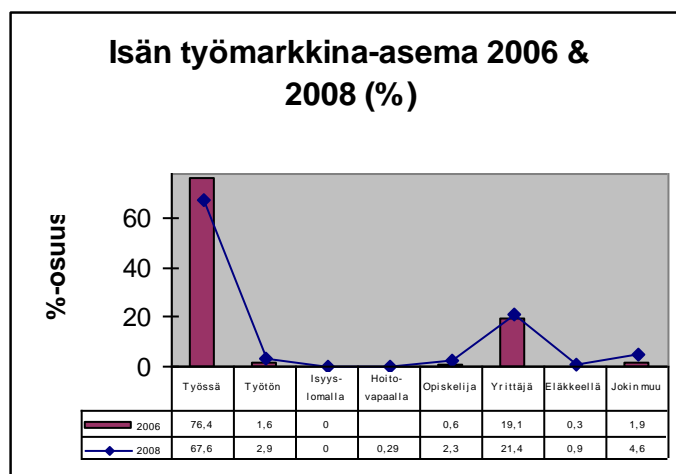
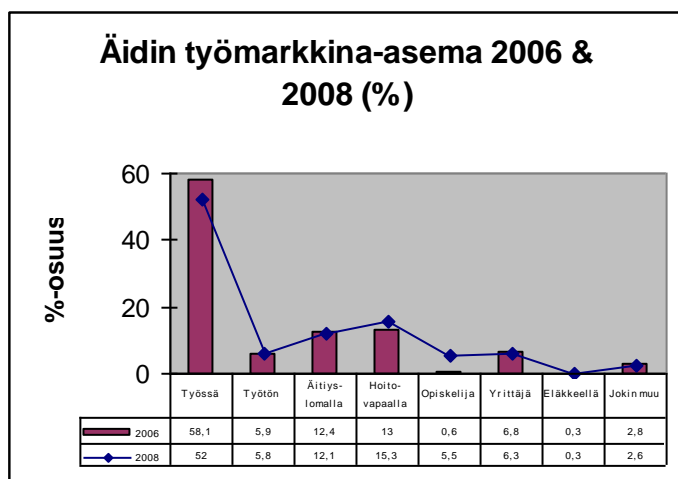
Suurin osa vanhemmista vastasi olevansa 31-40-vuotiaita (157). Alle 20-vuotiaita ei kyselyyn vastanneiden joukossa ollut. Avo- tai avioliitossa elää yhteensä 307 vanhempaa. Enemmistö ilmoittaa lasten lukumääräksi kaksi (130). Kolmen ja neljän lapsimäärän perheitä on vastanneista yhteensä 110. Suurin osa on asunut samassa kunnassa yli viisi vuotta (260) ja asuinalueena on enemmistöllä muu kuin keskusta (201). Valtaosa kyselyn täyttäneistä ilmoitti asuvansa omistusasunnossa (276) ja asunnon koko oli yli 100 m² (243). Alla olevasta taulukosta selviää vastaajien taustatiedot ja vertailut vuoteen 2006.

Vastaajien ikä	Siviilisäätty		Perheen vanhemmat		Lasten lukumäärä						
	2006	2008	2006	2008	2006	2008					
Alle 20-vuotias	0	0	Avoliitto	248	237	Yksi vanhempi	18	22	1 lapsi	70	72
20-30-vuotta	79	95	Avoliitto	59	70	Kaksi vanhempaa	305	305	2 lasta	118	130
31-40-vuotta	181	157	Eronnut	6	6				3 lasta	74	81
Yli 40-vuotta	63	76	Yksinhuoltaja	9	13				4 lasta	35	29
			Asumisero	1	1				Enem. kuin 5 lasta	26	16
Asumisaika kunnassa	Asuinalue		Asunnon omistussuhde		Asunnon koko						
2006	2008	2006	2008	2006	2008	2006	2008				
Alle 1 vuosi	8	6	Keskusta	128	127	Omistusasunto	274	276	Alle 40 m ²	0	0
1-5 vuotta	50	62	Muu	195	201	Vuokra-asunto	39	43	40-80 m ²	43	40
Yli 5 vuotta	265	260				Muu, mikä?	10	5	81-100 m ²	34	45
								Yli 100 m ²	246	243	

TAULUKKO 1. Vastaajien taustatietoja vuosina 2006 ja 2008.

2.2 Työmarkkinatilanne

Lapsiperhebarometrikyselyssä tiedusteltiin perheen isän ja äidin työmarkkina-asemaa. Vastaajat saivat valita valmiista listasta yhden tai useamman vaihtoehdon. Vuonna 2006 perheen äideistä kävi töissä 58,1% ja vuonna 2008 vastaava luku oli 52%. Työmarkkina-aseman merkittävänä muutoksena kahden vuoden aikana voidaan pitää opiskelija-äitien määrän kasvua. Vuonna 2006 äideistä opiskeli 0,6% ja vuonna 2008 5,5%. Vastaajien mukaan perheen isää kävi töissä vuonna 2006 76,4%, kun taas vuonna 2008 sama luku oli 67,6%. Työttömien osuus kahden vuoden aikana on isien joukossa kasvanut 1,3%. Opiskelijoiden ja yrittäjien määrä isien työmarkkina-asemassa ovat myös nousseet muutamalla prosenttiyksiköllä. Alla olevista kaavioista selviää vastausten mukaiset perheen vanhempien työmarkkina-asetat.



KUVIOT 2 ja 3. Perheen vanhempien työmarkkina-asetat vuosina 2006 ja 2008.

2.3 Tyytyväisyys olosuhteisiin

Vuosina 2006 ja 2008 lapsiperheiden vanhemmat kokivat tyytyväisimmäksi asiakseen lasten terveyden. Tyytyväisiä molempina lapsiperhebarometrikysely vuosina oltiin myös asumismuotoon, asuinpaikkaan sekä yleisesti perheen kokonaistilanteeseen.

Perheen olosuhteita tiedusteltaessa tyytymättömmimpiä oltiin vuonna 2006 yhteiskunnan perheelle tarjoamiin tukiin. Vuonna 2008 tyytymättömmäksi seikaksi tuli kyky selvittää suuremmista laskuista. Vastaukset olivat kumpanakin vuonna pitkälti samansuuntaisia. Alla olevasta taulukosta selviää vastausten mukaiset tyytyväisyydet olosuhteisiin vuosina 2006 ja 2008.

7 tyytyväisintä asiaa 2006:

1. Lasten terveys
2. Perheen kokonaistilanne
3. Asuinpaikka
4. Asumismuoto
5. Aikuisten terveys
6. Yhteydenpito sukulaisiin ja läheisiin
7. Asunnon koko

7 tyytyväisintä asiaa 2008:

1. Lasten terveys
2. Asumismuoto
3. Asuinpaikka
4. Perheen kokonaistilanne
5. Yhteydenpito sukulaisiin
6. Aikuisten terveys
7. Asunnon koko

4 tyytymättömintä asiaa 2006:

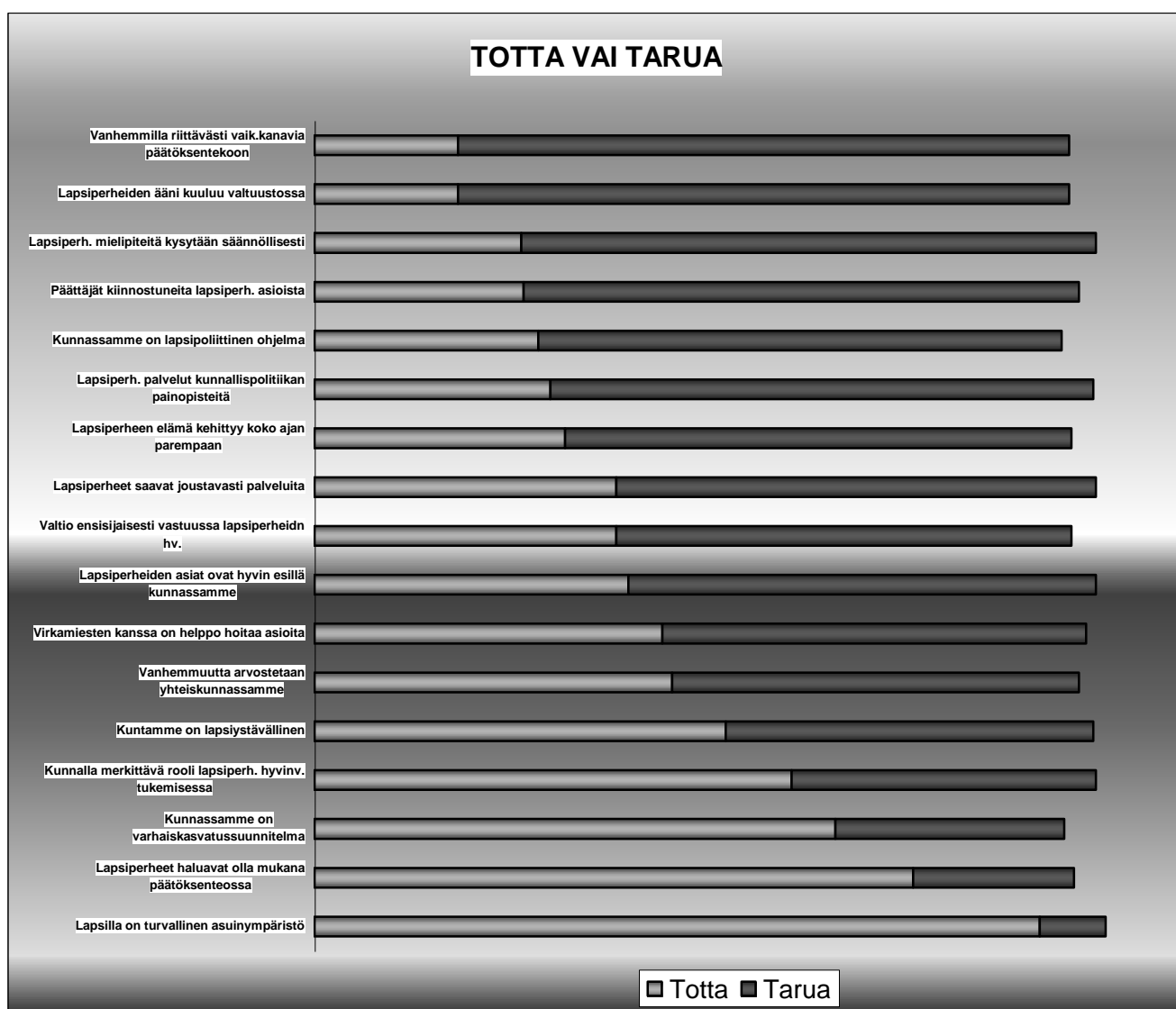
1. Yhteiskunnan perheelle tarjoamat tuet
2. Kyky selvittää suuremmista laskuista
3. Yhteiskunnan perheelle tarjoamat palvelut
4. Perheen taloustilanne

4 tyytymättömintä asiaa 2008:

1. Kyky selvittää suuremmista laskuista
2. Yhteiskunnan perheelle tarjoamat palvelut
3. Perheen taloustilanne
4. Aikuisten vapaa-ajan harrastukset

TAULUKKO 2. Tyytyväisyys olosuhteisiin vuosina 2006 ja 2008.

Lapsiperhebarometriin vastanneet vanhemmat kokevat, että heidän lapsillaan on turvallinen asuinympäristö. Vastanneiden mielestä kunnalla on merkittävä rooli lapsiperheiden hyvinvoinnin tukemisessa. Vanhemmat itse haluaisivat päästä mukaan vaikuttamaan kunnan päätöksiin. Kuitenkin vastaajista laaja enemmistö (265) on sitä mieltä, että vanhemmilla ei ole riittävästi kanavia vaikuttaa päätösten tekemiseen omassa kunnassa, eikä lapsiperheiden ääni kuulu valtuustossa (268). Alla olevasta taulukosta selviää mitä mieltä vastaajat olivat erilaisista väittämistä vuonna 2008.



TAULUKKO 3. Totta vai tarua väittämät vastausten perusteella vuonna 2008.

2.4 Lasten kasvatustavoitteet

Lasten kasvatustavoitteet ovat pysyneet vuosina 2006 ja 2008 hyvin paljon samansuuntaisina. Vanhemmat arvostavat lasten kasvatuksessa eniten hellyyttä ja läheisyyttä. Myös yhteinen aika koettiin merkittävänä. Sovitut rajat ja niiden noudattaminen nousi kolmanneksi tärkeimmäksi kasvatuksen kriteeriksi. Taulukosta 4 ilmenee seitsemän merkittävintä arvostuksen kohdetta vuosina 2006 ja 2008.

Lasten kasvatuksessa arvostaa:

2006	2008
1. Hellyyttä ja läheisyyttä	1. Hellyyttä ja läheisyyttä
2. Yhteistä aikaa	2. Yhteistä aikaa
3. Sovittuja rajoja ja niiden noudattamista	3. Sovittuja rajoja ja niiden noudattamista
4. Keskustelua ja vuorovaikutusta	4. Keskustelua ja vuorovaikutusta
5. Myönteisen palautteen antamista	5. Myönteisen palautteen antamista
6. Aikuisen johdon- ja oikeudenmukaisuutta	6. Isovanhempien ja sukulaisten tukea
7. Isovanhempien ja sukulaisten tukea	7. Aikuisen johdon- ja oikeudenmukaisuutta

TAULUKKO 4. Lapsen kasvatuksen arvostuksen kohteet vastausten perusteella (suurin ensin).

Kasvatustavoitteista suurimmiksi nousivat toisten huomioon ottaminen sekä kyky tulla toimeen muiden ihmisten kanssa. Hyvät käytöstavat sekä tunteiden ilmaisu ja käsittely koettiin merkittävinä kasvatustavoitteina. Taulukoista 5 selviää seitsemän merkittävintä kasvatustavoitetta vuosina 2006 ja 2008.

Lasten kasvatustavoitteet:

2006	2008
1. Ottaa toiset huomioon	1. Ottaa toiset huomioon
2. Tulee toimeen muiden ihmisten kanssa	2. Tulee toimeen muiden ihmisten kanssa
3. Hyvät käytöstavat	3. Käsitellä ja ilmaista tunteita
4. Käsitellä ja ilmaista tunteita	4. Hyvät käytöstavat
5. Itsenäinen ja omatoiminen	5. Rehellinen
6. Suvaitsevaisuus	6. Kunnioittaa vanhempiaan
7. Kunnioittaa vanhempiaan	7. Itsenäinen ja omatoiminen

TAULUKKO 5. Lasten kasvatustavoitteet järjestyksessä vastausten perusteella (suurin ensin).

2.5 Perheiden onnellisuus

Perheen onnellisuus mittareina kyselyissä ovat toimineet vastaajien valitsemat ilon aiheet sekä huolta tuottavat asiat. Vastaukset ovat hyvin samansuuntaisia vuonna 2006 ja 2008. Eniten iloa ja onnellisuutta perheille antaa vanhempien näkökulmasta lasten hyvinvointi, perheen yhdessäolo, hyvä parisuhde ja terveystilanne. Vuonna 2008 tehdyn kyselyn vastauksista on seitsemän eniten iloa ja onnellisuutta tuottaviin tekijöihin noussut turvallisuuden tunne.

Vastaajien huolenaiheet poikkesivat jonkin verran vuosina 2006 ja 2008 tehdyissä kyselyissä. Kuitenkin suurimpana huolenaiheena molempina vuosina oli perheen taloudellinen tilanne. Merkittävänä muutoksena oli vuoden 2008 toiseksi suurin huolenaihe, joka vastaajien mukaan oli yleinen turvattomuus. Arkielämän yksitoikkoisuus ja arjes-

ta selviytyminen nähtiin myös isoina huolenaiheina. Seuraavista taulukoista selviävät vuosien 2006 ja 2006 seitsemän suurinta huolenaihetta sekä kolme suurinta murheen tuottajaa kuntakohtaisesti vuonna 2008.

Eniten huolta tuottavat asiat perheelle:

2006	2008
1. Perheen taloustilanne	1. Perheen taloustilanne
2. Lasten kasvatukseen liittyvät ongelmat	2. Yleinen turvattomuus
3. Arjesta selviytyminen	3. Arkielämän yksitoikkoisuus
4. Muu, mikä? mm. koulujen lakkauttamiset	4. Arjesta selviytyminen
5. Asumiseen liittyvät asiat	5. Lasten kasvatukseen liittyvät ongelmat
6. Arkielämän yksitoikkoisuus	6. Parisuhteeseen liittyvät asiat
7. Parisuhteeseen liittyvät asiat	7. Asumiseen liittyvät asiat

TAULUKKO 6. Vastaajien mukaan seitsemän suurinta huolen aihetta vuosina 2006 ja 2008

Suurimmat kuntakohtaiset huolen aiheet 2008:

Alavus	1. Perheen taloustilanne 2. Yleinen turvattomuus 3. Lasten kasvatukseen liittyvät ongelmat
Kuortane	1. Perheen taloustilanne 2. Arkielämän yksitoikkoisuus 3. Yleinen turvattomuus
Töysä	1. Perheen taloustilanne 2. Arjesta selviytyminen 3. Lasten kasvatukseen liittyvät ongelmat
Ähtäri	1. Perheen taloustilanne 2. Parisuhteeseen liittyvät asiat 3. Jatkuva huoli lapsista

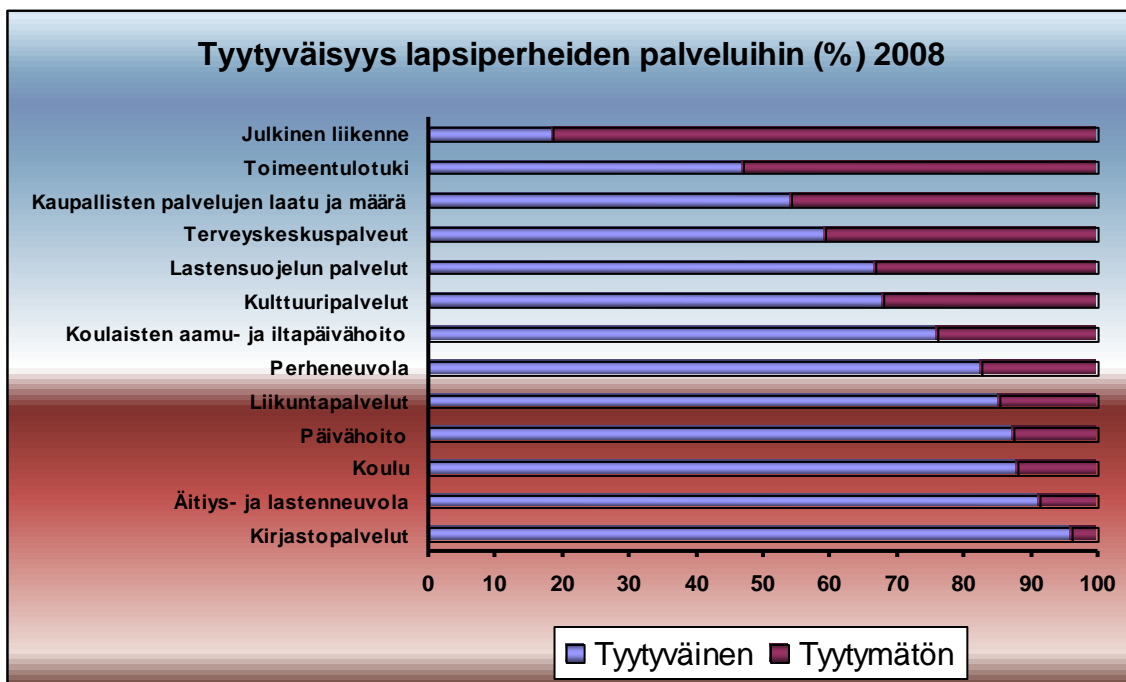
TAULUKKO 7. Kuntakohtaiset erittelyt huolen aiheista (kolme suurinta).

Kyselyssä tiedusteltiin vanhempien omaa arviota lapsensa hyvinvoinnista. Kaikkiaan avoimia vastauksia tuli 227 kappaletta. Vastauksista käy ilmi, että melkein kaikki vanhemmat kokevat lapsensa hyvinvoinnin hyväksi. Kuitenkin vastaajat mainitsevat avoimissa kirjoituksissa erilaisia uhkia lapsen hyvinvoinnille esim. koulukiusaaminen, yhteiskunnan turvattomuus, vanhempana jaksaminen, taloudellinen huoli, perheen yhteisen ajan puute jne.

2.6 Palvelutyytyväisyys

Tyytyväisyys palveluihin on kasvanut kahden vuoden aikana. Suurin osa eri palvelumuodoista on nostanut tyytyväisten osuutta palvelun käyttäjissä. Erityisesti koulun ja koululaisten aamu- ja iltapäivähoidon palveluissa on selvästi vähentynyt tyytymättömien osuus. Tyytymättömyys nousi kahden vuoden aikana julkisen liikenteen palve-

luissa. Taulukosta 8 selviää tyytyväisten ja tyytymättömien vastaajien määrät palveluiden käyttäjistä.



TAULUKKO 8. Tyytyväisten ja tyytymättömien vastaajien jakautumiset prosentteina vuonna 2008.

Kaikkein tyytyväisimpiä vastaajat olivat vuonna 2008 kirjaston (291) tarjoamiin palveluihin. Seuraavaksi eniten tyytyväisiä ovat äitiys- ja lastenneuvolan (271) asiakkaat. Päivähoito (235), liikuntapalvelut (227), koulu (183) ja terveyskeskuspalvelut (183) tulevat seuraavina tyytyväisten palveluiden listalla.

Eniten tyytymättömien vastauksia sai julkinen liikenne (154). Kyselyyn vastanneiden mielestä tyytymättömiä oltiin myös kaupallisten palvelujen laatuun ja määrään (136) sekä terveyskeskuspalveluihin (126).

Kyselyssä tiedusteltiin palvelutyytyväisyyttä myös avointen kysymysten muodossa. Kaikkiaan palveluiden toimivuutta ja kehittämistä koskeviin kysymyksiin annettiin yhteensä 288 avointa vastausta. Suurena kehitettävänä asiana koettiin perheiden taloudellisen tilanteen heikkous, kun toinen vanhemmista on kotona pienen lapsen kanssa. Ratkaisuna tähän toivottiin avoimissa vastauksissa kuntalisää kotihoidontukeen. Kuntakohtaiset avoimet vastaukset palvelutyytyväisyydestä on luettavissa otsikon ”Tulosten koonti kuntakohtaisesti” alta.

2.7 Tulevaisuuden näkymät

Vanhemmilta tiedusteltiin tulevaisuuden ajatuksia seuraavan kahden vuoden säteellä. Samassa parisuhteessa elää suurin osa vastaajista tulevaisuudessa 96,2 % vastaajista. Asumiseen liittyvät seikat (asuminen samassa kunnassa, asuinalueella ja nykyisessä

asunnossa) ovat vastaajien mukaan hyvin pitkälti samansuuntaisia kahden vuoden päästä. Eniten vastaajia huolestuttaa yhteiskunnan turvallisuus, joka ei vanhempien mielestä tule muuttamaan parempaan suuntaan.

Suurimpana muutoksena vuosien 2006 ja 2008 välillä oli vanhempien vastuun ottaminen oman perheen asioista tulevaisuudessa. Tähän väittämään tuli Ei-vastauksia vuonna 2006 38 % ja vuonna 2008 25,2 %. Vanhemmat ovat siis valmiita ottamaan oman perheen asioista isompaa vastuuta. Alla olevaan taulukkoon on koottu tulevaisuuteen liittyvät väittämät ja vastausten lukumäärät vuosilta 2006 ja 2008.

TULEVAISUUDESTA:

Seuraavat asiat toteutuvat kahden vuoden aikana

	2006		2008	
	KYLLÄ	EI	KYLLÄ	EI
Elämme nykyisessä parisuhteessa	96,2 (300)	3,8 (12)	96,2 (304)	3,8 (12)
Asumme samassa kunnassa	93,9 (295)	6,1 (19)	92,9 (302)	7,1 (23)
Asumme samalla asuinalueella	87,3 (275)	12,7 (40)	90,5 (294)	9,5 (31)
Asumme nykyisessä asunnossa	82,3 (261)	17,7 (56)	88,3 (287)	11,7 (38)
Olemme tyytyväisempiä elämäämme	81,3 (244)	18,7 (56)	85,1 (257)	14,9 (45)
Otamme suuremman vastuun oman perheen asioista	62,0 (171)	38,0 (105)	74,8 (214)	25,2 (72)
Perheemme ystäväpiiri laajenee	62,0 (185)	38,0 (114)	66,2 (206)	33,8 (105)
Elämäntapamme ovat nykyistä terveellisemmät	64,0 (192)	36,0 (109)	70,0 (219)	30,0 (94)
Perheen taloustilanne paranee	52,1 (159)	47,9 (146)	50,9 (161)	49,1 (155)
Yhteiskunta on lapsiystävällisempi	32,2 (100)	67,8 (211)	43,1 (137)	56,9 (181)
Työtilanne paranee	46,0 (136)	54,0 (161)	39,7 (121)	60,3 (184)
Perheen yhteinen aika lisääntyy	43,1 (132)	56,9 (174)	44,5 (143)	55,5 (178)
Saamme perheenlisäystä	25,0 (77)	75,0 (234)	27,1 (88)	72,9 (237)
Käytämme laajemmin yhteiskunnan tukia	13,2 (40)	86,8 (264)	17,8 (56)	82,2 (258)
Yhteiskunta on turvallisempi	15,0 (45)	85,0 (264)	17,9 (57)	82,1 (262)

TAULUKKO 9. Seuraavien väittämien toteutuminen kahden vuoden aikana vuosilta 2006 ja 2008.

Vastaukset ovat prosentteina sekä lukumäärinä (suluissa).

2.8 Kyselyn vaikuttavuus

Vanhemmilta tiedusteltiin avoimen kysymyksen muodossa ajatuksia lapsiperhebarometrissa ja sen tulosten vaikuttavuudesta. Avoimia vastauksia kirjoitettiin kaikkiaan 244 kappaletta. Vanhempien vastaukset jaettiin viiteen suurempaan kokonaisuuteen (on vaikutusta, toivottavasti, ei ole vaikutusta, ei osaa sanoa sekä kysely on hyvä ja tärkeä). Jaottelun perusteella pystytään toteamaan vanhempien ajatukset kyselyn vaikuttavuudesta.

Suurin osa vanhemmista on sitä mieltä, että ”toivottavasti” (141) kysely tuo mukanaan muutoksia ja vaikutusta perheiden elämään. Kuitenkin isossa osassa vastauksista on epäilyä siitä, että kysely ei tule muuttamaan mitään. Tässä kaksi esimerkkiä vanhempien vastauksista ”toivottavasti” kohdasta:

” Toivottavasti päättäjät lukisivat tällaisia kyselyjä ja oikeasti ottaisivat onkeensa, joskus vain tuntuu että näin ei ole kauniista puheista huolimatta. kuntien päättäjät ajavat liian usein vain muutamien menestyjien etuja...”

” Todella toivon niin. On viimeinen mahdollisuus tukea perheitä ja heidän jaksamistaan !!!!! Lapset ja nuoret voivat pahoin ja yksi iso syy siihen on varmasti se , että vanhemmat eivät jaksu välittää eivätkä pysty omien ongelmien keskeltä antamaan lapselle aikaa ja kasvattamaan lasta . Kiitos kun sain olla jakamassa mielipiteitäni ! Hyvää jatkoa kaikille perheille !”

Toiseksi eniten vastauksista nousi ”ei ole vaikutusta” (60) mielipiteet. Nämä vastaajat olivat ehdottomasti sillä näkemyksellä, että kysely ei tule muuttamaan mitään. Erityisesti otettiin kantaa päättäjien puuttumattomuuteen perheiden asioiden parantamiseksi. Tässä kaksi esimerkkinä näistä vastauksista:

”Oikeastaan turha. Päättäjät eivät välitä lapsiperheistä ja huonotuloisista. He pitävät vaan huolen että itse saavat tarpeeksi rahaa ja köyhistä ei välitetä kun vain itse saa tarpeeksi kaikkea.”

”Ei ole mitään vaikutusta!!! eli ajanhukkaa!!! IKÄVÄ KYLLÄ.....tarvitaan parempaa puuttumista....tai toisenlaista...Jokela ja Kauhajoki eivät jää tähän....Tarttis auttaa Kouluja kasvatuksessa ja vanhempia-kin....ei syy ole lapsissa!!!!!!!!!!!!”

Kysely koettiin merkittävänä lapsiperheiden tilanteen kartoittajana (57). Lapsiperhebarometrin sisältö ja laajuus nähtiin positiivisena. Kuitenkin toivottiin kysymyksiin lisää vaihtoehtoja, ettei tulisi ainoastaan ääripäät esille (Kyllä-Ei, Tyytyväinen-Tyytymätön). Tässä kaksi kommenttia kyselystä ja vaikutuksista:

”Tällaiset kyselyt ovat hyvä pohja ja kartoitus lapsiperheiden tilanteesta kuntien päätöksentekijöille. Toivon mukaan epäkohtiin tartutaan ja saadaan aikaan myönteistä kehitystä.”

”Kysely on tärkeä, oli sillä sitten kuinka paljon tahansa vaikutuksia todellisiin päätöksiin. Tuskin näin laajaa selvitystä voidaan täydellisesti ohittaa tai pitää yhdentekevänä.”

Avoimissa vastauksissa 15 oli sitä mieltä, että kyselyllä on vaikutusta perheiden tilanteen parempana huomioimisena. Kuudessa avoimessa kirjoituksessa vastaaja ei osannut sanoa, onko kyselyllä vaikutusta vai ei. Tässä esimerkki ”on vaikutusta” kohdasta:

”varmasti on vaikutusta, jos kyselyyn vastataan runsaasti.”

	On vaikutusta	Toivottavasti	Ei ole vaikutusta	Ei osaa sanoa	Kysely hyvä ja tärkeä
Kaikki kunnat yhteensä	15	141	60	6	57
Alavus	8	48	27	1	22
Kuortane	2	21	8	1	10
Lehtimäki	1	14	7		4
Töysä	2	21	4	2	7
Ähtäri	2	37	14	2	14

TAULUKKO 10. Vanhempien mielipiteet kyselyn vaikutuksista perheiden tilanteeseen (avoimet vastaukset 244 kpl). Kaikki kunnat yhteensä sekä kuntakohtaiset vastausten erittelyt.

2.9 Yhteenveto vastauksista

Vuonna 2008 lapsiperhebarometriin vastasi kaikkiaan 329 vanhempaa, joista naisia oli 281 ja miehiä 46. Vastaajien lukumäärä oli 14 vähemmän kuin vuonna 2006, mutta silloin vastaajakuntiin kuului lisäksi Soini. Vuoden 2008 lapsibarometrikysely sai vastaajikseen enemmän nuorempia vanhempia (20-30-vuotiaita) kuin vuonna 2006. Avoliittojen osuus oli kahden vuoden aikana noussut. Suurin osa vastaajista ilmoitti eläneensä samassa kunnassa yli viisi vuotta, asuen taajaman ulkopuolella, isossa omissuunnossa.

Äitien ja isien työssä käyvien osuudet ovat vähentyneet kahden vuoden aikana. Isistä entistä suurempi osa on työttömänä, yrittäjänä tai opiskelijana. Opiskelija-äitien määrä on selvästi kasvussa. Vaikutuksena tähän voi olla mm. nuorempien vanhempien kyselyyn vastaaminen.

Vastaajat olivat tyytyväisiä lasten terveyteen, asumiseen liittyviin tekijöihin sekä perheen kokonaistilanteeseen. Eniten onnellisuutta perheelle tuo lasten hyvinvointi, perheen yhdessäolo ja parisuhde. Tyytymättömiä oltiin kykyyn selvittää suuremmista lasten asioista. Myös suurimmaksi huolen aiheeksi vanhemmat kokivat talouteen liittyvät asiat. Vaikutuksena tähän on varmasti työttömyyden nousu sekä kyselyn aikaan vallinneet lomautusuhat. Avoimista vastauksista nousi esille kuntalisän toive kotihoidon tukeen, jolloin vanhemmat pystyisivät hoitamaan pientä lasta pidempään kotona. Vuoden 2008 vastauksista kolmanneksi eniten vanhempia huoletti arkielämän yksitoikkoisuus. Tämä seikka mietitytti vastaajia huomattavasti enemmän kuin kaksi vuotta sitten.

Vanhemmat arvostavat lasten kasvatuksessa perinteisiä arvoja kuten hellyyttä, läheisyyttä, yhteistä aikaa ja sovittuja rajoja. Tavoitteena kasvatuksessa nähdään merkittävänä tekijöinä toisten huomioon ottamisen ja toimeen tulemisen.

Tyytyväisyys palveluita kohtaan on parantunut kahden vuoden aikana. Tyytyväisimpiä oltiin vuonna 2008 kirjaston, äitiys- ja perheneuvolan ja päivähoiton palveluihin. Selvästi eniten kritiikkiä sai julkisen liikenteen toimimattomuus.

Vanhemmat kokivat lasten elinympäristön turvalliseksi. Kuitenkin vanhemmat mainitsevat tulevaisuuden huolen aiheeksi ja lapsen hyvinvointia uhkaavaksi tekijäksi mm. yhteiskunnan yleisen turvattomuuden. Kyselyn vastauksiin turvattomuudesta ovat vaikuttaneet myös avointen vastausten perusteella Kauhajoen ampumavälikohtaus, joka tapahtui reilu kuukausi ennen lapsiperhebarometrikyselyn toteutusta.

Vastausten perusteella vanhemmat haluaisivat päästä mukaan vaikuttamaan oman kuntansa päätöksiin. Kuitenkin vanhemmat kokevat, että heillä ei ole riittävästi kanavia päästä vaikuttamaan ja lapsiperheiden ääni ei kuulu tällä hetkellä valtuustossa tarpeeksi.

Kyselystä toivotaan koituvan muutoksia lapsiperheiden tilanteisiin. Kuntien päättäjiltä halutaan tarttumista tästä kyselystä nousseisiin epäkohtiin. Kuitenkin suurin osa vanhemmista on sitä mieltä, että päättäjät eivät reagoi kyselystä saatuihin vastauksiin lapsiperheiden tilannetta parantavalla tavalla.

Tulevaisuudessa vanhemmat kokevat epätodennäköiseksi perheenlisäyksen ja työtilanteen paranemisen. Suurin osa elää vastausten perusteella saman kumppanin kanssa. Asumiseen liittyvät tekijät pysyvät myöskin samansuuntaisina. Vanhemmat ottavat tulevaisuudessa enemmän vastuuta oman perheen asioista ja tähtäävät tyytyväisempään elämään.

2.10 Tulosten analysointi kuntakohtaisesti

ALAVUS

Alavuden osalta tulokset ovat hyvin pitkälle samankaltaiset, kuin vuonna 2006. Suuri osa vastaajista on tyytyväisiä asumiseensa Alavudella. Lapsilla koetaan olevan turvallinen asuinympäristö (87,7%) ja että Alavus on lapsiystävällinen (64%). Eniten perheille onnellisuutta tuottaa lasten hyvinvointi (80,20%), perheen yhdessäolo (69%) ja hyvä parisuhde (40,5%). Myös hyvä oma terveystilanne koetaan aikaisempaa merkittävämmäksi onnellisuustekijäksi (38,8%).

Huolta alavutelaisissa perheissä kannetaan perheen taloustilanteesta, yleisestä turvattomuudesta ja lasten kasvatukseen liittyvistä ongelmista. Yleinen turvattomuus oli noussut selvästi vuodesta 2006; kyselyä edelsi Kauhajoen traagiset tapahtumat.

Edelleen vanhemmat kokivat, että vaikuttamishaluista huolimatta, vanhemmilla ei ole riittävästi vaikutuskanavia päätöksentekoon (80,9%) ja että lapsiperheiden ääni ei kuulu valtuustossa (76,6%). Vanhemmat uskovat myös, että Alavuden päättäjät eivät ole kiinnostuneita lapsiperheiden asiasta (72,7%).

Alavudella palveluista tyytyväisimpiä ollaan edelleen kirjastopalveluihin (97%; ”kirjastolle täysi 10!! Kirjaston valikoima on laajentunut ja monipuolistunut. Lasten kirja valikoima on huippu”) ja liikuntapalveluihin (95%). Myös kouluihin (92%) ja äitiys- ja lastenneuvolapalveluihin ollaan tyytyväisiä (88%; ”äitiys neuvolan puoli ansaitsee myös kiitoksen, hyvästä ja turvallisesta hoidosta”). Niin ikään päivähoito saa kiitosta (87,6%; asioimishoitoon on mahdollisuus saada lapsia jopa hyvinkin. Se on tärkeä asia meidän perheelle, kun ei ole isonvanhempia apuna”). Eniten kyseistä palvelua käyttäneistä tyytymättömiä oltiin julkiseen liikenteeseen (77%), toimeentulotukeen (57%) ja terveyskeskuspalveluihin (40%).

Lastenkasvatuksessa vanhemmat arvostavat eniten hellyyttä ja läheisyyttä (79,3%), yhteistä aikaa (75,9%) ja sovittuja rajoja ja niiden noudattamista (73,3%). Lasten merkittävimpänä taitona nähtiin kyky ottaa toiset huomioon (68,1%), kyky käsitellä ja ilmaista tunteitaan (57,8%) ja tulla toimeen muiden ihmisten kanssa (56,9%). Erityisesti tunteiden ilmaisun tärkeys oli kasvanut edelliseen kyselyyn verrattuna.

KUORTANE

Kuortaneen vahvuutena oli tulosten perusteella turvallinen asuinympäristö, joka nousi jokaisen nelikkokunnan vahvuudeksi. Kirjasto- ja liikuntapalvelut nousivat myös vahvoiksi osa-alueiksi, vaikka vastaajien mielestä urheiluopiston tiloja voisikin hyödyntää vielä enemmän. Paljon positiivista palautetta sai myös äitiys- ja lastenneuvola ammatitaitoisesta henkilökunnasta.

Yleisinä huolenaiheina nousivat perheiden taloustilanne, arkielämän yksitoikkoisuus sekä yleinen turvattomuus. Perheiden talousasioissa kunnan olisi hyvä tuoda esille mm. eri etuusjärjestelmiä sekä talous- ja velkaneuvontaa asioiden selvittämiseksi.

Eri tutkimuksia vertaillen Kuortaneen miinuksena nähtiin julkinen liikenne, terveyskeskuspalvelut, eritoten lääkäripula, sekä päivähoidon hoitomaksut ja ryhmäkokojen suuruus. Päivähoiton hoitomaksut määräytyvät valtakunnallisesti ja ryhmäkokojen suuruus on myös laissa määritelty, joten kunnalla ei näihin asioihin ole harkintavaltaa.

Tutkimuksista esille nousseet aamu- ja iltapäiväkerhoasiat ja harrastusmahdollisuudet on kirjattu kunnan osalta lastensuojelusuunnitelmaan, johon tartutaan tulevilla 4-vuotiskaudella. Kuntaan on myös suunnitteilla kuntatiedote jaettavaksi jokaiseen kotitalouteen, josta käy ilmi erilaiset harrastusmahdollisuudet, tapahtumat yms. Kunnan kotisivuille on suunnitteilla palautelinkki sekä kunnan eri toimipisteisiin palautelaatikot. Näin ollen jokainen kuntalainen voi tuoda kehittämisideat/palautteet päättäjien tietoon ja asioihin voidaan tarttua.

TÖYSÄ

Töysän vahvuutena barometrin mukaan oli se, että lähi- ja kasvuympäristön turvallisuus koettiin hyväksi. Varsin tyytyväisiä oltiin asumisympäristöön eli 85 % vastaajista. Kunnallisista palveluista kyselyn mukaan hyvin toimiviksi koettiin mm. päivähoito- ja koulupalvelut, neuvola ja perhetyö sekä iltapäiväkerho. Kaupallisiin palveluihin oltiin myös tyytyväisiä.

Suurimmiksi huolenaiheiksi koettiin perheen taloustilanne, arjesta selviytyminen ja lasten kasvatukseen liittyvät ongelma. Töysäläisille lapsiperheille ominaista oli myös verkostojen puute.

Edelleen kehitettäväksi asioiksi nousivat lapsiperheiden kotipalvelu, terveyskeskuspalvelut sekä kerho- ja harrastetoimintojen tarjoaminen eri ikäisille nuorille.

ÄHTÄRI

Ähtärissä lapsiperhebarometriin vastanneiden määrä nousi selkeästi kahden vuoden takaisesta. Vuonna 2006 vastaajia oli 52 ja vuonna 2008 vastaajia oli 82. Näistä naisia oli 68 ja miehiä 14. Enemmistö vastaajista oli naimisissa olevia 31-40 -vuotiaita. Eniten oli 2-lapsisia perheitä ja useimmat vastaajista asuivat yli 100 neliöisissä omissa asunnoissa.

Eniten huolissaan ähtäriläiset vastaajat olivat perheen taloustilanteesta, parisuhteeseen liittyvistä asioista ja lapsista. Toisaalta kuitenkin vastaajat olivat sitä mieltä, että lapsilla on turvallinen asuinympäristö. Lasten hyvinvointia uhkaa vanhempien mielestä sairastuminen, koulukiusaaminen, perheen yhteisen ajan vähyys, yhteiskunnan turvattomuus, vanhempien oma jaksaminen jne. Vastaajien enemmistön mielestä lapsiperheiden ääni ei kuulu valtuustossa.

Ähtäriläiset olivat tyytyväisiä kirjastopalveluihin, äitiys- ja lastenneuvolaan, päivähoitoon ja kouluun. Nämä ovat myös palveluita, joita varmasti kaikki lapsiperheet käyttävät ja joista heillä on henkilökohtaista kokemusta. Vastaajat kokivat, että neuvolan

palvelu on kiireetöntä ja ajan saa nopeasti. Samoin terveyskeskuksen ajanvaraus toimii monen vastaajan mielestä hyvin. Hyvää palautetta sai myös päivähoito ja erityisesti esiopetus.

Liikunta- ja kulttuuripalveluihin oli paljon tyytyväisiä kuntalaisia, mutta myös tyytymättömiä vastaajia oli 16. Terveyskeskuspalveluihin oli 54 tyytyväistä ja 22 tyytymättöntä. Eniten oltiin tyytymättömiä kaupallisten palvelujen laatuun ja määrään (45 vastaajaa) ja julkiseen liikenteeseen (44 vastaajaa). Perheneuvolaan oli 31 tyytyväistä vastaajaa, eikä kukaan ollut siihen tyytymätön. Kaiken kaikkiaan vähän vastauksia tuli lastensuojelun palveluihin ja toimeentulotukeen, mistä voi olettaa, ettei vastaajista kovinkaan moni ole näitä palveluja käyttänyt.

Avoimissa vastauksissa suurimmaksi kehittämistarpeeksi nousi aamu- ja iltapäiväkerhojen järjestäminen myös sivukouluille. Myös kotihoidon kuntalisää ja kyläkoulujen säilyttämistä toivotaan.