



ALAVUS

TALOUSARVIO 2016

TALOUSSUUNNITELMA 2017 - 2018



Sisällys

Talousarvion yleisperustelut	4
Yleinen taloudellinen tilanne ja kehitysnäkymät	4
Sote.....	5
Kuntalain uudistus.....	5
Uusi Alavus 2020 -kehittämisohjelma	6
Tavoitteiden asettaminen konsernin tytäryhteisöille	12
Talousarvion rakenne ja sisältö	13
HALLINTO- JA KEHITYSPALVELUT	17
Kaupunginvaltuusto (hallintopäällikkö).....	17
Kaupunginhallitus (kaupunginjohtaja)	18
Keskushallinto (kehitysjohtaja).....	20
Elinkeinopalvelut (kehittämispäällikkö)	22
Perusturvapalvelut (kehitysjohtaja)	24
TALOUSPALVELUT.....	26
Talouspalvelut (talousjohtaja)	26
Lomituspalvelut (Lomituspalvelupäällikkö).....	28
Maaseutupalvelut (maaseutupäällikkö).....	32
SIVISTYSPALVELUT.....	34
Sivistyspalvelujen hallinto (sivistysjohtaja)	34
Varhaiskasvatus (varhaiskasvatuksen johtaja)	36
Perusopetus (sivistysjohtaja).....	39
Lukio (lukion rehtori)	41
Lakeudenportin kansalaisopisto (kansalaisopiston rehtori).....	43
Kirjasto (kirjastotoimenjohtaja).....	47

Vapaa-aikapalvelut (kansalaisopiston rehtori).....	50
TEKNISET PALVELUT	54
Tekninen hallinto (tekninen johtaja)	54
Yhdyskuntatekniset palvelut (kunnallistekniikan päällikkö).....	56
Vesihuoltolaitos (laitospäällikkö)	58
Tilapalvelu (tekninen johtaja).....	62
Ruoka- ja siivouspalvelut (palvelupäällikkö).....	63
Ympäristöpalvelut (maankäyttöinsinööri).....	66
KAUPUNGIN KONSERNIIN KUULUVAT TYTÄRHTIÖT	69
Asuntotoimen yhtiöt	69
Elinkeinotoimen yhtiöt	71
Alavuden Jäähalli Oy.....	74
A – Pesu Oy.....	76
Alavuden Lämpö Oy.....	79
TULOSLASKELMAOSA JA RAHOITUSOSA	82
KÄYTTÖTALOUSOSA	84
INVESTOINTIOSA.....	86
INVESTOINTIOSAN PERUSTELUT 2016	89
KUNNALLISTALouden KUVIOT	91

Talousarvion yleisperustelut

Yleinen taloudellinen tilanne ja kehitysnäkymät

Suomen talouden alavire jatkuu edelleen. Keskimäärin bruttokansantuotteen ennustetaan pysyvän vuonna 2015 edellisen vuoden tasolla. Vuonna 2016 ennustetaan kasvun olevan keskimäärin 0,9 prosenttia. Huhtikuussa julkistetussa suhdannekatsauksessa vastaavat keskimääräiset kasvuennusteet vuosille 2015 ja 2016 olivat 0,4 prosenttia ja 1,4 prosenttia.

Eläketurvakeskuksen seuraamien yhdentoista tutkimuslaitoksen ennusteiden yhteenveto on seuraavassa (luvut ovat muutosprosentteja edelliseen vuoteen verrattuna):

		BKT		Yks. kulutus		Vienti		Investoinnit		Tyött.aste		Inflaatio	
		2015	2016	2015	2016	2015	2016	2015	2016	2015	2016	2015	2016
SP	10.6.15	0,2	1,2	0,2	0,4	0,6	3,3	-1,4	2,3	9,1	8,9	0,1	1,1
Tapiola	15.6.15	0,0	1,0	0,5	0,5	1,0	2,5	-1,5	2,0	9,3	9,3	0,3	1,4
OP	24.8.15	-0,3	0,8	0,8	0,8	0,0	2,0	-2,2	3,0	9,4	9,4	-0,2	0,6
Aktia	24.8.15	-0,5	0,5	0,8	0,3	-2,0	2,2	-4,7	1,0	9,6	9,8	0,0	1,0
Nordea	2.9.15	-0,3	0,5	0,3	0,2	-0,7	2,3	-3,9	1,8	9,6	10,0	-0,2	0,6
SHB	3.9.15	-0,2	1,0	0,5	0,7	0,0	2,5	-0,6	3,7	9,5	9,6	-0,3	0,8
Danske	15.9.15	0,0	0,8	0,4	0,4	1,0	3,0	-2,0	2,5	9,6	10,0	-0,1	1,0
PT	17.9.15	0,4	1,2	1,0	1,1	0,8	2,2	-1,0	1,5	9,9	9,8	0,0	1,0
ETLA	23.9.15	0,2	1,0	0,7	0,4	-1,0	2,7	-1,8	2,8	9,6	9,5	-0,1	0,7
VM	28.9.15	0,2	1,3	1,0	0,8	0,9	3,0	-1,3	5,4	9,6	9,4	-0,1	1,1
PTT	29.9.15	0,2	1,1	0,7	0,5	1,0	3,7	-2,8	2,5	9,7	10,2	-0,2	0,8
Aritm. k.a.		0,0	0,9	0,6	0,6	0,1	2,7	-2,1	2,6	9,5	9,6	-0,1	0,9
Hajonta		0,3	0,3	0,3	0,3	1,0	0,5	1,2	1,2	0,2	0,4	0,2	0,2
Maksimi		0,4	1,3	1,0	1,1	1,0	3,7	-0,6	5,4	9,9	10,2	0,3	1,4
Minimi		-0,5	0,5	0,2	0,2	-2,0	2,0	-4,7	1,0	9,1	8,9	-0,3	0,6
Vaihteluväli		0,9	0,8	0,8	0,9	3,0	1,7	4,1	4,4	0,8	1,3	0,6	0,8
Ennusteita, lkm		11	11	11	11	11	11	11	11	11	11	11	11

Alavudellakin talouden alavire näkyy, vaikka pienyritysvaltainen yritys rakenne on hyvä puskuri suuria kertamenetyksiä vastaan. Syyskuun 2015 lopussa Alavudella oli työttömänä 463 henkilöä, kun vastaava luku vuotta aiemmin oli 400 henkilöä. Työttömien osuus työvoimasta oli 8,8 %, kun vastaava luku Etelä-Pohjanmaalla 10 %. Koko vuoden 2015 osalta keskimääräinen työttömyysaste asettunee lähes 10 %:iin, joka on noin prosenttiyksikön matalampi kuin Etelä-Pohjanmaalla keskimäärin. Suomen työllisyystilanteen on ennustettu vuonna 2016 edelleen hieman

heikkenevän. Työvoiman määrä Alavudella oli syyskuussa 2015 5 237 henkilöä ja vuotta aiemmin määrä oli 5 256.

Väestörekisterikeskuksen mukaan lokakuun 2015 lopulla Alavuden väkiluku oli 12 069 henkilöä ja vuoden alussa luku oli 12 104, eli kymmenen kuukauden aikana vähennystä 0,29 %. Vuonna 2014 lokakuun loppuun mennessä väki oli vähentynyt 1,05 % vuoden alkuun nähden.

Sote

Maan hallitus on linjannut tarkemmin sote -uudistusta ja itsehallintoalueita sekä aluejaon perusteita 9. marraskuuta. Hallituksen linjaukset ovat pohjana valmisteltaessa sosiaali- ja terveydenhuollon järjestämislakia ja itsehallintoaluelakia. Kevään 2016 lausuntokierroksen jälkeen hallitus päättää lakeja koskevasta yksityiskohtaisesta kannastaan. Linjausten tarkoituksena on luoda edellytykset palvelujärjestelmän uudistumiselle ja julkisen talouden kestävyysvajeen vähentämiseksi 3 miljardilla eurolla. Lisäksi tavoitteena on palvelujen yhdenvertainen laatu ja saatavuus perustuslain mukaisesti.

Jatkossa julkinen hallinto järjestetään kolmella tasolla, jotka ovat valtio, itsehallintoalue ja kunta. Hallituksen linjausten mukaan maahan perustetaan 18 itsehallintoaluetta, joista 15 järjestää itse alueensa sosiaali- ja terveystaloudet. Kolme muuta itsehallintoaluetta järjestäisivät sosiaali- ja terveystaloudensa tukeutuen toiseen itsehallintoalueeseen. Itsehallintoalueille kootaan sosiaali- ja terveydenhuollon lisäksi myös muita tehtäviä ja ne alittavat toimintansa 1.1.2019.

Alavus, Kuortane ja Ähtäri sekä Soini tekivät oman sote -ratkaisunsa ja ulkoistavat sosiaali- ja terveystaloudensa 1.1.2016 (Soini 2017) lukien Kuusionlinnan Terveystaloudelle 10 vuoden sopimuksella. Kuntien omistusosuus yhtiöstä on 49 % ja Pihlajalinna Terveystalouden 51 %. Sosiaali- ja terveystalouden viranomaistehtäviä hoitamaan perustetaan Kuusiokuntien sosiaali- ja terveystaloudenyhtymä. Sote -ulkoistuksella pyritään palvelujen turvaamiseen ja kehittämiseen sekä sote -kustannusten kasvun hillintään. Sote -ulkoistus tarkoittaa mm. sitä, että kaupungin koko sote-henkilöstö siirtyy vanhoina työntekijöinä joko yhteisyrityksen tai sote -kuntayhtymän palvelukseen. Kaupungin käyttötalouden nettomenoista yli 60 % ohjautuu yhteisyritykselle tai sote -kuntayhtymälle.

Kuntalain uudistus

Uusi kuntalaki on tullut voimaan 1.5.2015. Heti lain voimaantulon jälkeen sovellettavaksi tulevat mm. kunnan taloutta, hallinnon ja talouden tarkastusta ja kunnan toimintaa markkinoilla koskevat säännökset. Kunnan talouden osalta konserninäkökulma korostuu ja esim. mahdollista alijäämän kertymistä seurataan konsernitasolla.

Vasta seuraavan valtuustokauden alusta eli 1.6.2017 lukien sovellettavaksi tulevat seuraavat luvut: valtuusto, kunnan asukkaiden osallistuminen, kunnan toimielimet, kunnan johtaminen ja kunnanhallitus, luottamushenkilöt, päätöksenteko- ja hallintomenettely sekä oikaisuvaatimus ja kunnallisvalitus.

Uusi Alavus 2020 -kehittämishjelma



Uusi Alavus 2020

Johdanto

Uusi Alavus 2020 –kehittämishjelmalla eli **kaupunkistrategialla** linjataan kaupunkilaisten hyvinvoinnin, kaupunkikonsernin oman toiminnan ja kaupungin elinvoimaisuuden kehittämisen tavoitteita ja toimintatapoja. Kehittämishjelma on pohjana myös yhteistyölle muiden kuntien ja yhteisöjen kanssa. Kaupungilla on vain yksi varsinainen strategia – tämä valtuuston hyväksymä kaupunkistrategia – josta kaikki sen ja muiden toimielinten keskeisin päätöksenteko, suunnittelu ja kehittäminen voidaan johtaa.

Tulevaisuus- ja Palvelut -raporteissa luotiin suuntaviivat Alavuden kaupungin ja Töysän kunnan yhteiselle tulevaisuudelle. Tämä kehittämishjelma perustuu näihin asiakirjoihin. Alavus osallistui yhtenä pilottikuntana Suomen Kuntaliiton käynnistämään Elinvoiman eväät –hankkeeseen. Tätä on myös hyödynnetty ohjelmaa laadittaessa. Oman haasteensa kehittämistyölle on tuonut vireillä olevat valtakunnalliset kuntarakenne- ja palvelurakenneuudistukset.

Avoimuus, rohkeus, yhteisöllisyys ja vastuullisuus ovat toiminnan keskeiset arvot. Näille arvoille rakennetaan kaupungin kehittämistyö, palvelutuotanto sekä hallinnon toiminta. Ne ovat myös keskeisiä periaatteita toimittaessa yhdessä asiakkaiden, kaupunkilaisten, kanssa palvelutarpeiden määrittämisessä.

Ohjelmassa asetetaan **visio 2020** – mihin pyritään. Kaupunkistrategialla asetetaan ne toimintatavat ja päämäärät, joilla tavoitteisiin edetään. Niiden toteutumista seurataan muiden muassa talousarvion ja –suunnitelman yhteydessä asettavilla mittareilla sekä erikseen sovittavalla muulla seurannalla.

Kehittämishjelmaa voidaan täydentää hallintokuntarajat ylittävillä muilla asiakirjoilla. Tällaisia ovat esimerkiksi palvelujen järjestämishjelma, elinkeino-ohjelma, hyvinvointi-, henkilöstö- ja talousohjelma.

Alavuden kaupungin visio

- Alavus on asukkaiden, yritysten ja matkailijoiden näkökulmasta houkutteleva, palveleva ja kasvava maaseutukaupunki
- Alavus – kaupunki joka tunnetaan
- Alavus – elämyksiä, kauppaa ja tuotantoa



Strategiset päämäärät ja strategiatavoitteet

1. Kasvava ja kehittyvä kaupunki

- 1.1 Väestömäärän kääntäminen kasvuun
- 1.2 Keskusten profiloiminen
- 1.3 Elinvoimaisten kylien toiminnan tukeminen
- 1.4 Vaihtoehtoja asumiseen

2. Asiakaslähtöiset palvelut ja hyvinvoiva kuntalainen

- 2.1 Kaupunki tukee yhteisöllisyyttä sekä asukkaiden vastuuta itsestään ja lähimmäisistään
- 2.2 Joustavat tarpeita vastaavat palvelut
- 2.3. Lasten ja nuorten kasvua ja kehitystä tukeva laadukas varhaiskasvatus, perusopetus ja luki
- 2.4. Monipuoliset harrastamisen ja itsensä kehittämisen mahdollisuudet
- 2.5. Toimiva infrastruktuuri

3. Tunnettu kaupan ja yrittäjyyden kaupunki

- 3.1 Alavus tunnetaan Suomen parhaasta yritysilmapiiristä
- 3.2 Vetovoimatekijöiden parempi hyödyntäminen
- 3.3 Työvoiman saatavuus ja toimiva koulutusverkosto

4. Tasapainoinen kuntatalous ja palvelutarpeita vastaava henkilöstö

- 4.1 Keskeisillä kuntatalouden mittareilla valtakunnan ja maakunnan keskitasoa.
- 4.2 Käyttötalouden hallinta ja tulo-rahoituksen lisääminen.
- 4.3 Henkilöstö vastaa laadultaan ja määrältään kaupungin kehittämistavoitteita ja muuttuvia palvelutarpeita

5. Strategiset hankkeet

- 5.1 Palveluiden uudistamistyö
- 5.2 Tuurin kauppakylän kehittäminen
- 5.3 Maankäytön hankkeet
- 5.4 Viestintä- ja markkinointiohjelma
- 5.5 Koulutusverkon kehittäminen

1. Kasvava ja kehittyvä kaupunki

Strategiatavoitteet	Keinot/toimenpiteet	Mittarit
1.1 Väestömäärän kääntäminen kasvuun	<ul style="list-style-type: none">Työpaikkojen monipuolistaminenRohkea ja kohdennettu markkinointiLaadukkaiden ja monipuolisten palveluiden kehittäminen ja turvaaminen, esim. lapsiperheiden palveluiden kehittäminen	<ul style="list-style-type: none">MuuttovoittoSyntyneiden enemmisyys
1.2 Keskusten profiloiminen	<ul style="list-style-type: none">Alavuden keskustan kehittämissuunnitelmaNauhakaupunki Alavus - TuuriTöysän profiloiminen viihtyisänä asuinpaikkana	<ul style="list-style-type: none">Kehittämissuunnitelmien laadinta, toteuttaminen ja vaikutusten arviointi

Strategiatavoitteet	Keinot/toimenpiteet	Mittarit
1.3 Elinvoimaisten kylien toiminnan tukeminen	<ul style="list-style-type: none">Kylien kehittämissuunnitelmien laadinta ja seurantaAseman seudun yleisilmeen kohentamisen sekä raideliikenteen ja lastaustoiminnan kehittäminenToimivien kylien yhteistyöhankkeiden tukeminenLoma-asuminenKuituverkon hyödyntäminenPalveluliikenne	<ul style="list-style-type: none">Kylähankkeet
1.4 Vaihtoehtoja asumiseen	<ul style="list-style-type: none">Asuintonttien markkinointiMonipuolisen tonttitarjonnan varmistaminenKilpailukykyinen vuokra-asuntotarjontaTöysän alueelle rantaosayleiskaavan laatiminenAnalysointi- miksi Alavus valitaan asuinpaikaksi	<ul style="list-style-type: none">Kaavoitettujen tontti määräMyytyjen tonttien määräLoma-asuintonttien myynnin edistäminenVuokra-asuntojen käyttöaste

2. Asiakaslähtöiset palvelut ja hyvinvoiva kuntalainen

Strategiatavoitteet	Keinot/toimenpiteet	Mittarit
2.1 Kaupunki tukee yhteisöllisyyttä sekä asukkaiden vastuuta itsestään ja lähimmäisistään	<ul style="list-style-type: none"> Hyvinvointikertomus ja -suunnitelma Poikkiallinen yhteistyö ja järjestöyhteistyö Yhteisöllisyyden tukeminen tiloja ja toimintaedellytyksiä luomalla 	<ul style="list-style-type: none"> Hyvinvointikertomuksen indikaattorit Liikuntapaikkojen käyttöaste Ryhmiin ja tapahtumiin osallistuvien määrät
2.2 Joustavat, tarpeita vastaavat lähipalvelut	<ul style="list-style-type: none"> Asiakaslähtöiset, yksilöllisesti suunnitellut palvelut Ennaltaehkäisy ja varhainen puuttuminen Palvelujen monituottajuus Jakelukanavien monipuolistaminen Teknologian hyödyntäminen 	<ul style="list-style-type: none"> Asiakas- ja asukastyytyväisyys (kysely, mittarit) Palvelumitoitukset
2.3 Lasten ja nuorten kasvua ja kehitystä tukeva laadukas varhaiskasvatus, perusopetus ja lukio	<ul style="list-style-type: none"> Pätevä henkilöstö Monipuolinen opetus- ja kurssitarjonta Verkostoituminen 	<ul style="list-style-type: none"> Perheiltä saatu palaute Menestyminen valtakunnallisissa vertailuissa Peruskoulun päättäneiden väitön sijoittuminen jatko-opintoihin

Strategiatavoitteet	Keinot/toimenpiteet	Mittarit
2.4 Monipuoliset harrastamisen ja itsensä kehittämisen mahdollisuudet	<ul style="list-style-type: none"> Kansalaisopiston ja kirjaston houkutteleva tarjonta Aktivoivat liikuntapaikat Monitasoista kulttuuritarjontaa Järjestö- ja seurayhteistyö voimavarana 	<ul style="list-style-type: none"> Asiakas- ja asukastyytyväisyys Osallistuvien asukkaiden määrä Uusia harrastajia
2.5 Toimiva infrastruktuuri	<ul style="list-style-type: none"> Puistojen ja yleisten alueiden viihtyisyys ja turvallisuus Vesi- ja viemäriverkoston toimintavarmuus ja veden laatu Katu- ja yksityistieverkoston riittävä kunto Aktiivinen vaikuttaminen valtionhallinnon ja muiden yhteistyökumppaneiden suuntaan 	<ul style="list-style-type: none"> Asiakas- ja asukastyytyväisyys (kysely, mittarit) Verkon laajentumisen määrä Teiden kunnostusmäärät

3. Tunnettu kaupan ja yrittäjyyden kaupunki

Strategiatavoitteet	Keinot/toimenpiteet	Mittarit
3.1 Alavus tunnetaan Suomen parhaasta yritysilmapiiristä.	<ul style="list-style-type: none"> Kaupungin ja yrittäjien aktiivinen vuorovaikutus Yritysvaikutusten arvioinnin terästäminen päätöksenteossa Yrityspalvelujen saatavuuden helpuus Yritysverkostojen synnyttäminen Toimitilojen ja tonttien saatavuus eri toimialojen yrityksille 	<ul style="list-style-type: none"> Valtakunnallisten kuntien yritysilmapiiritutkimusten tulokset Yritysten määrän, liikevaihdon ja työllisyyden kehitys Yrityksiltä saatu suora palaute
3.2 Vetovoimatekijöiden parempi hyödyntäminen.	<ul style="list-style-type: none"> Tuurin tunnettuuden hyödyntäminen kaupungin markkinoinnissa ja matkailutoimialan kehittämisessä Teollisuuden toimialakeskittymien vahvistaminen ja näkyvyyden lisääminen <ul style="list-style-type: none"> julkisivurakentaminen puuseppäkylä Kehitymme osana ruokamaakunnan toimijaketjua Kuituverkon hyödyntäminen 	<ul style="list-style-type: none"> Matkailutoimialan kehityksen tunnusluvut (matkailutulo, yöpymiset , työpaikkojen määrä) Yritysten väliset verkostot Uudet yritykset Uudet työpaikat
3.3 Työvoiman saatavuus ja toimiva koulutusverkosto	<ul style="list-style-type: none"> Tarvelähtöisen koulutuksen järjestäminen yhteistyössä koulutusorganisaatioiden kanssa 	<ul style="list-style-type: none"> Järjestetyt koulutukset

4. Tasapainoinen kuntatalous ja palvelutarpeita vastaava henkilöstö

Strategiatavoitteet	Keinot/toimenpiteet	Mittarit
4.1 Keskeisillä kuntatalouden mittareilla valtakunnan ja maakunnan keskitasoa.	<ul style="list-style-type: none"> Palvelujen arviointi Tiukat talousarvioaraamit Säästöillä mahdollistetaan kehityspanoksiin sijoittaminen Maksuille ja taksoille korotustarveseuranta Kustannustietoisuuden lisääminen Korjausvelan hallinta 	<ul style="list-style-type: none"> Vuosikate kattaa poistot ja lainan lyhennykset (tasapainoinen talous) Lainanhoidokate Suhteellinen velkaantuneisuus, % Lainakanta, e/asukas Palvelukustannukset e/as. Veroprosentti ei saa oleellisesti poiketa maakunnan keskiarvosta ja valtakunnan samankokoisten kuntien veroprosentista
4.2 Käyttötalouden hallinta ja tulo-rahoituksen lisääminen.	<ul style="list-style-type: none"> Nopea reagointi talouden ja toiminnan häiriöihin ja palveluvaatimuksiin Digitalisaation ja ICT:n hyödyntäminen tuottavuuden nostamiseen 	<ul style="list-style-type: none"> Toiminta jatkuvasti tehokasta ja laadukasta Tulo-rahoituksen lisääntyminen Vakavaraisuuden parantuminen Velkaantuneisuuden taittuminen
4.3 Henkilöstö vastaa määrältään ja laadultaan kehittämistavoitteita ja muuttuvia palvelutarpeita	<ul style="list-style-type: none"> Hyvä työnantajamaaine Ennakoiva henkilöstösuunnittelu Henkilöstön osaamisesta ja työhyvinvoinnista huolehtiminen Työprosessien tehostaminen Täyttölupamenettely 	<ul style="list-style-type: none"> Alueellisesti yhteisiä tehtäviä Koulutussuunnittelu- ja seuranta Työnkierto ja sisäiset tehtäväsiirrot

5. Strategiset hankkeet

5. Strategiset hankkeet

1. Palveluiden uudistamistyö
 - Mukanaolo alueellisissa selvityksissä ja omat selvitykset
 - Digitalisaation hyödyntäminen ja edistäminen
 - Asiakaslähtöisyys
 - Kulttuuri- ja vapaa-aikaohjelman laatiminen
2. Tuurin kauppakylän kehittäminen
 - Tuurinportti
 - Infrastruktuurin kehittäminen
 - Oheispalvelut
 - Kaavoitus
3. Maankäytön hankkeet:
 - Maanhankinta- ja kaavoitus vastaa asumisen, liiketoiminnan ja teollisuuden tarpeita
 - Alavuden keskustan ja Tuurin välinen yleiskaavoitus
 - Töysän kylä
 - Uusia asuntoalueita keskustaan
 - Sydänmaan asuntoalue
4. Viestintä- ja markkinointiohjelma
 - Laajempi markkinointikampanja
 - Verkkoviestinnän kehittäminen
 - Kaupungin sisäisten ja ulkoisten yhteistyöverkostojen tivistäminen markkinoinnissa
 - Esitemateriaalin uudistaminen
 - Hyvät viestintävalmiudet
5. Koulutusverkoston kehittäminen
 - Elinkeinoelämän tarpeista lähtevä koulutus
 - Koulutuksen hankinta eri järjestäjiltä
 - Hyvien koulutusolosuhteiden luominen

*”Alavus on aijastansa himpun verran edellä
josta laulun ystäväni aijon teille vedellä
Tääll' on kaikki parhain päin
mitä koskaan maailmas nähty on
tai nähdään vasta maalla taikka merellä”*

-AHTI-JUSSIN POLKKA-

Alavuden kaupungin kehittämisohjelmaa täydentävät Elinvoima –ohjelma sekä Henkilöstö –ohjelma.

Tavoitteiden asettaminen konsernin tytäryhteisöille

Kuntalaissa on määritelty valtuuston kuntakonsernin johtamiseen liittyvät tehtävät. Sen mukaan valtuusto päättää kuntakonsernin toiminnan ja talouden keskeisistä tavoitteista ja konserniohjauksen periaatteista. Konsernin toimintaa ohjaavat Alavuden kaupungin omistajapoliittiset linjaukset ja konserniohjauksen periaatteet sekä Alavuden kaupungin konserniohje (KV 18.1.1999 § 5).

Vuoden 2016 talousarviossa asetetaan valtuustoon nähden sitovat toiminnalliset ja taloudelliset tavoitteet kaupungin tytäryhteisöille. Tytäryhteisö on velvollinen raportoimaan tavoitteiden toteutumisesta vuoden 2016 kolmannesvuosiraporttien yhteydessä sekä tilinpäätöstä laadittaessa. Tarkastuslautakunta sekä kaupungin tilintarkastaja arvioivat tavoitteiden toteutumista kuntalain edellyttämällä tavalla.

Kaikkien tytäryhteisöjen tavoitteena on taloudellisesti kannattava toiminta pitkällä aikavälillä. Yhteisön yksittäisen vuoden tulos voi olla tällöin tappiollinen, mutta yhteisöllä tulee olla kertyneitä voittovaroja.

Tytäryhteisöjen valtuustoon nähden sitovat toiminnalliset ja taloudelliset tavoitteet vuoden 2016 talousarviossa ovat yhtiöittäin eriteltynä talousarviokirjan lopussa.

Uuden kuntalain (410/2015) säännökset terävöittävät myös kunnan omistajaohjausta. Uudet säännökset omistajaohjauksesta, kunnan tytäryhteisöjen toiminnasta ja konserniohjeista sekä konsernijohtosta tulevat voimaan 1.6.2017. Alavuden kaupungin uuden konserniohjeen valmistelu aloitetaan vuoden 2016 aikana ottaen huomioon nämä kuntalain säännökset sekä Kuntaliiton suositukset.

Talousarvion rakenne ja sisältö

Talousarviossa noudatetaan voimassa olevan talousarvion mukaista palvelualuejakoa siten muutettuna, että perusturvapalvelut on otettu talousarvioon Hallinto- ja kehityspalveluiden yhtenä palvelualueena, yhteisyrityksen kanssa solmitun sopimuksen mukaisen arvion suuruisena. Lisäksi Ruoka- ja siivouspalvelut on erotettu Tilapalvelusta omaksi palvelualueekseen. Vesihuoltolaitos käsitellään kirjanpidollisesti eriyttynä taseyksikkönä.

Talousarviossa ja taloussuunnitelmassa hyväksytään kunnan toiminnalliset ja taloudelliset tavoitteet. Tavoitteita, mittareita ja mittareiden tavoitearvoja kehitetään edelleen tasapainotetun mittariston mukaisesti. Edellisen vuoden talousarvio ja tilinpäätöskertomus sekä arviointikertomuksen kannanotot huomioidaan kehittämistyössä ja määrärahaehdotuksissa. Talousarvioon arvioidaan kaupungin keskeiset riskitekijät ja niihin kohdistuvat toimenpiteet.

Vuoden 2014 tilinpäätöksessä vuosikate oli 4,7 miljoonaa euroa. Tulos oli 3,1 miljoonaa euroa ylijäämäinen, johtuen lähinnä lämpölaitostoiminnan yhtiöittämisestä saadusta myyntivoitosta sekä yhdistymisavustuksesta, jotka olivat yhteensä n.2,2 milj.

Kunnallistalous on edelleen kiristymässä mm. vaatimattoman verotulokehityksen ja tulevien valtionosuusuudistusten myötä. Kuntien verotuloja vähentää erityisesti työtulovähennyksen korotus sekä ansiotuloverotuksen inflaatiotarkastus. Verotulojen väheneminen vaatii yhä tarkempaa budjetoitua sekä uutta entistä kustannustehokkaampaa ajattelua toimintoja järjestettäessä. Oman haasteensa budjetointiin tuo myös sote -palvelujen siirtymisestä yhteisyritykselle johtuvat mahdolliset muutokset muittenkin palvelualueitten talousarviossa.

Talouden tervehdyttämiseksi vuosikate tulisi saada pysyvästi ja selvästi yli poistojen tason.

Kehittämistoimet tulee mitoittaa taloudellisten mahdollisuuksien mukaisiksi ja säästökohteita sekä uudelleen järjestettäviä toimintoja toteuttaa aktiivisesti, koska talous tulee saada tasapainoon ja pysymään kestäväällä uralla. Raportointia ja erityisesti seurantaa tulee tehostaa, sillä niitten avulla tehdyt johtopäätökset sekä toimeenpano ratkaisevat.

Talousarvion sitovuus on palvelualueetasolla pääsääntöisesti tulot ja menot. Nettobudjetoinnissa ovat palvelualueista lomituspalvelut, perusturvapalvelut, kansalaisopisto, vesihuoltolaitos, ruoka- ja siivouspalvelut sekä tilapalvelu. Talousarvio tehdään suoraan Pro Economica-ohjelmistoon. Tavoitteet, mittarit ja mittarin tavoitearvot kootaan syksyllä erilliseen taloushallinnosta annettavaan pohjaan, joka laaditaan rakenteeltaan yhdenmukaiseksi.

Raami on tuloslaskelman ja rahoituslaskelman sekä käyttötalous palvelualueittain tulot/menot/netto muodossa liitteenä.

Vuoden 2016 talousarvion ja vuosien 2017 – 2018 taloussuunnitelman ohjeaikataulu.

- 14.9. Kaupunginhallitus antaa 2016 talousarvioraamin
- 30.9. Palveluryhmät jättävät 1. talousarvioesitykset
- 5.-9.10 Talousarvion tasapainotus. Palaverit palvelualueittain toiminnan ja talouden tavoitteista
- 12.10. Tarvittaessa lopullinen raami kaupunginhallituksessa
- 26.10. Kaupunginhallituksen esitys veroprosenteiksi
- 30.10, Palveluryhmät jättävät 2. talousarvioesitykset
- 16.11. Kaupunginvaltuuston päätös veroprosenteista
- 23.11. Kaupunginhallitus käsittelee talousarviota
- 25.11. Henkilöstöjärjestöjen käsittely
- 7.12. Kaupunginhallitus käsittelee ja tekee lopullisen esityksen talousarvioksi ja taloussuunnitelmaksi
- 14.12. Kaupunginvaltuusto käsittelee talousarvion
- 1/2016 Kaupunginhallituksen täytäntöönpanopäätös talousarviosta ja taloussuunnitelmasta sekä mahdolliset ohjeet käyttösuunnitelmien laatimisesta vuoden 2016 ensimmäisessä hallituksen kokouksessa.
- 1/2016 Lautakuntien ja kaupunginhallituksen päätökset käyttösuunnitelmista mahdollisimman pian vuoden vaihteen tuntumassa.

Henkilöstökulut budjetissa 2016

Palkat

KVTES 1.2.2016

Kunnallisen yleisen virka- ja työehtosopimuksen (KVTES) piirissä olevan viranhaltijan/työntekijän tehtäväkohtaista palkkaa tai siihen rinnastettavaa kuukausipalkkaa korotetaan 1.2.2016 lukien yleiskorotuksella seuraavasti:

- Tehtäväkohtaista palkkaa korotetaan 0,47 prosentilla, jos tehtäväkohtainen palkka on 31.1.2016 vähintään 3 404,26 euroa,
- Jos tehtäväkohtainen palkka 31.1.2016 on alle 3 404,26 euroa, tehtäväkohtaista palkkaa korotetaan 16,00 eurolla kuukaudessa.
- Palkkausluvun 11 §:n mukaista henkilökohtaista lisää korotetaan 0,47 prosentilla.
- Palkkausluvun 3 §:n vähimmäispalkka on 1.2.2016 lukien 1 569,57 euroa.
- Palkkahinnoittelujen peruspalkkoja korotetaan 16 eurolla 1.2.2016 lukien.
- Omassa kodissa työskentelevien perhepäivähoitajien hoitopaikan hintoja korotetaan 1.2.2016 lukien neljällä eurolla hoitopaikkaa kohden, kun hoitopaikka on varattu keskimäärin yli 5 tunniksi päivässä ja kahdella eurolla, kun hoitopaikka on varattu enintään viideksi tunniksi päivässä. Myös perhepäivähoitajien tehtäväkohtaiset palkat korottuvat yleisen linjan mukaisesti.

OVTES 1.1.2016

Kunnallisen opetushenkilöstön virka- ja työehtosopimuksen (OVTES) sopimusratkaisun mukaan viranhaltijan/työntekijän tehtäväkohtaista kuukausipalkkaa tai siihen rinnastettavaa peruspalkkaa korotetaan **1.1.2016 lukien 0,4 prosentin yleiskorotuksella**. Ammatillisen oppilaitoksen opinto-ohjaajan viranhaltijan (osio C 6 §) tehtäväkohtaista palkkaa tai siihen rinnastettavaa peruspalkkaa korotetaan kuitenkin 1,4 prosentilla. Yleiskorotuksella 0,4 prosenttia korotetaan myös A osion 11 §:n mukaista henkilökohtaista lisää, palkkaliitteen mukaisia euromääräisiä palkkioita (pois lukien osio B 19 § 2 mom.) sekä tuntipalkkioita.

TS 1.2.2016 ja 1.12.2016

Kunnallisen teknisen henkilöstön virka- ja työehtosopimuksen (TS) piirissä viranhaltijan/työntekijän tehtäväkohtaista palkkaa tai siihen rinnastettavaa kuukausipalkkaa korotetaan 1.2.2016 lukien yleiskorotuksella seuraavasti:

- Tehtäväkohtaista palkkaa korotetaan 0,47 prosentilla, jos tehtäväkohtainen palkka on 31.1.2016 vähintään 3 404,26 euroa,
- Jos tehtäväkohtainen palkka on 31.1.2016 alle 3 404,26 euroa, tehtäväkohtaista palkkaa korotetaan 16 eurolla kuukaudessa.
- TS-14 12 §:n mukaista henkilökohtaista lisää ja 14 §:n mukaista erillislisää korotetaan 1.12.2016 lukien 0,47 prosentilla.

TTES 1.1.2016

Kunnallisen tuntipalkkaisen henkilöstön työehtosopimuksen (TTES) piirissä toteutetaan yleiskorotus 1.1.2016 lukien siten, että perustuntipalkkoja korotetaan 8–11 senttiä tunnilta ja urakkapalkkoja korotetaan 0,64 prosenttia. Lisäksi pääluottamusmiehen henkilökohtaista lisää ja työsuojeluvaltuutetun palkkiota korotetaan 1 sentillä samasta ajankohdasta.

Sosiaalikulut

Ensivuodelle ennakkotietona on annettu:

työnantajan eläkemaksuksi Kuel 17% , Vael 20,34% , uusi tieto 19,16 % annettu 22.10.

eläkemenoperusteinen maksu 0,93 x 2015 ennakko

varhe-maksu 1,26 x 2015 ennakko

Tässä vaiheessa kannatta muilta osin käyttää vaikka tämän vuoden sos.kulu prosentteja eli

sotu 2,08%

tyött.vak 3,15%

tapat.vak. 0,39% / lomittajat 3,74%

Valtion tulo- ja menoarviokäsittely saattaa tuoda muutoksia edellä oleviin budjettiolettamuksiin. Erityisesti valtionosuuksien kohdalla saattaa tulla merkittäviäkin muutoksia. Johtoryhmä voi tehdä muutoksia raamin ja suunnitteluohjeiden yksityiskohtiin talousarviotyön aikana kokonaisraamin hengessä ja puitteissa. Raamista poikkeamiseen tulee esittää perustelut.

HALLINTO- JA KEHITYSPALVELUT

Kaupunginvaltuusto (hallintopäällikkö)

Palvelualueen toiminta-ajatus

Palvelualueen tarkoituksena on kaupungin kehittämisen edistämiseksi ja alavutelaisten hyvinvoinnin turvaamiseksi päättää kaupungin visiot ja strategiat, asettaa taloudelliset ja toiminnalliset tavoitteet sekä tarkastaa niiden toteutuminen.

Valtuuston tavoitteita ei aseteta erikseen vaan ne mitataan ja arvioidaan palvelualueittain. Tavoitteiden asettamisessa käytetään talousarvion alussa olevaa visio- ja strategiaosiota.

Kaupungin strategiset päämäärät ja strategiatavoitteet:

- Kasvava ja kehittyvä kaupunki
- Asiakslähtöiset palvelut ja hyvinvoiva kuntalainen
- Tunnettu kaupan ja yrittäjyyden kaupunki
- Tasapainoinen kuntatalous ja palvelutarpeita vastaava henkilöstö

Käytössä on tasapainotettu mittaristo, jossa tavoitteita asetetaan neljään näkökulmaan: asiakas, prosessit, henkilöstö ja osaaminen sekä talous. Näille tavoitteille asetetaan avainmittarit ja mittareille tavoitearvot sekä eritellään tarvittavat toimenpiteet. Lisäksi eritellään suoritteiden määriä ja hintoja sekä keskeisiä lukuja tarpeellisilta osin. Lisäksi voidaan kuvata kaupungin tai toimialan kannalta keskeisiä ja laajoja strategisia hankkeita toimintakaudella.

Palvelualueeseen kuuluvat seuraavat palveluyksiköt:

Kaupunginvaltuusto, vaalit, tarkastuslautakunta, nuorisovaltuusto, ikäihmisten neuvosto.

TALOUS LUKUINA	TP 14	TA 15	TA16		
Toimintatuotot	19	19	0		
Toimintakulut	-86	-97	-79		
Toimintakate/jäämä	-67	-78	-79		

Kaupunginhallitus (kaupunginjohtaja)

Palvelualueeseen kuuluvat seuraavat palveluyksiköt:

Kaupunginhallitus, markkinointi, kehittäminen

Palvelualueen toiminta-ajatus:

Kaupunginhallituksen tehtävänä on edistää kaupungin kehittymistä ja turvata alavutelaisten hyvinvointi. Hallitus huolehtii valtuuston hyväksymien visioiden strategioiden ja tavoitteiden toteutuksesta. Keinoina on ulkoinen edunvalvonta ja ajantasaiset johtamisjärjestelmät. Hallitus johtaa yleistä palvelutuotantoa, käynnistää kehittämisprosesseja ja ohjaa asioiden valmistelua kaupungin toimielimissä ja kaupunginvirastossa sekä valvoo päätösten täytäntöönpanoa.

NÄKÖKULMA: ASIAKAS			
Kriittinen menestystekijä	Avainmittari	Mittarin tavoitearvo 2015	Toimenpiteet
Työttömyysaste kohtuullinen	Työttömyysaste, %	Alle koko maan keskiarvon	Työpaikkakehityksen edistäminen ja aktiiviset työllistämistoimet
Asiakaslähtöiset palvelut ja hyvinvoiva kuntalainen		Toteutettu syksyllä 2016	Asiakastyytyväisyyskysely palveluista Hyvinvointikertomus

NÄKÖKULMA: PROSESSIT JA RAKENTEET			
Kriittinen menestystekijä		Mittarin tavoitearvo 2016	Toimenpiteet
Tunnettu kaupan ja yrittäjyyden kaupunki		Työntekijät ja luottamushenkilöt tunnistavat roolinsa elinkeinotoimijoina	Päätösten yritysvaikutusten arviointi on osa päätösprosessia
Ajantasaiset ohjeet ja säännöt			Hallintosäännön päivittäminen ja konserniohjeen laatiminen

Asukasluvun lisääminen	Asukasluku	Vuotuinen 0,5 % kasvu	Kuntamarkkinoinnin tehostaminen ja riittävä asunto-, toimitila- ja tonttitarjonta
------------------------	------------	-----------------------	---

NÄKÖKULMA: HENKILÖSTÖ JA OSAAMINEN

Kriittinen menestystekijä	Avainmittari	Mittarin tavoitearvo 2016	Toimenpiteet
Henkilöstön työhyvinvointi	Toteutetut toimenpiteet Perehdytysopas laadittu ja muut toteutetut toimenpiteet		Henkilöstöohjelmassa esitettyjen toimenpiteiden saattaminen käytäntöön Perehdytysoppaan laatiminen ja muiden henkilöstöoppaassa esitettyjen toimenpiteiden toteutus

NÄKÖKULMA: TALOUS

Kriittinen menestystekijä	Avainmittari	Mittarin tavoitearvo 2016	Toimenpiteet
Riittävät taloudelliset edellytykset palvelutason ylläpitämiseen	Vuosikatteen riittävyys	Vuosikate kattaa vähintään poistot	Talousarviossa pysyminen

TALOUS LUKUINA	TP 14	TA 15	TA16		
Toimintatuotot	671	601	1		
Toimintakulut	-521	-839	-829		
Toimintakate/jäämä	150	-238	-828		

Strategiset hankkeet toimintakaudella:

1. Palveluiden uudistamistyö

2. Tuurin kauppakylän kehittäminen
3. Maankäytön hankkeet
4. Viestintä- ja markkinointiohjelma
5. Koulutusverkon kehittäminen

Keskushallinto (kehitysjohtaja)

Palvelualueeseen kuuluvat seuraavat palveluyksiköt:

Kansliapalvelut, työterveyshuolto, henkilöstötoiminta, työllistäminen, asumisen palvelut, yhteiset palvelumaksut

Palvelualueen toiminta-ajatus:

Palvelualueen tarkoituksena on luoda kaupungin organisaatiolle hyvät edellytykset tulokselliselle työskentelylle ja palvelutuotannolle sekä edistää kaupungin tuloksellisuus- ja kehittämisstrategioiden toteutumista.

NÄKÖKULMA: ASIAKAS			
Kriittinen menestystekijä	Avainmittari	Mittarin tavoitearvo 2015	Toimenpiteet
Asiakaslähtöiset palvelut ja hyvinvoiva kuntalainen			Yhteispalvelupisteiden kehittäminen Digitalisaation hyödyntäminen asiakaspalveluissa

NÄKÖKULMA: PROSESSIT JA RAKENTEET			
Kriittinen menestystekijä	Avainmittari	Mittarin tavoitearvo 2016	Toimenpiteet
Sote-ulkoistuksen johdosta sopeutettu organisaatio	Toimenkuvien sopeuttaminen	Toimenpiteiden toteuttaminen	Toimenkuvat muokataan uutta tilannetta vastaaviksi vuorovaikutuksessa henkilöstön kanssa.

			Homma hoidetaan- elinvoima-ohjelman jalkauttaminen
--	--	--	--

NÄKÖKULMA: HENKILÖSTÖ JA OSAAMINEN

Kriittinen menestystekijä	Avainmittari	Mittarin tavoitearvo 2016	Toimenpiteet
Henkilöstö tuntee toiminnan tavoitteet ja oman työnsä merkityksen tavoitteisiin pyrittäessä. Osaamisen puute ei este tavoitteiden saavuttamiselle	Henkilöstöpalaute		Kehityskeskustelut, koulutus, perehdyttäminen.

NÄKÖKULMA: TALOUS

Kriittinen menestystekijä	Avainmittari	Mittarin tavoitearvo 2016	Toimenpiteet
Sote-ulkoistuksen johdosta sopeutettu organisaatio			Eläköitymisten johdosta vapautuvat toimet täytetään sisäisin järjestelyin

TALOUS LUKUINA	TP 14	TA 15	TA16		
Toimintatuotot	271	335	354		
Toimintakulut	-1 665	-1 670	-1 651		
Toimintakate/jäämä	-1 394	-1 335	-1 297		

Elinkeinopalvelut (kehittämispäällikkö)

Palvelualueen toiminta-ajatus

Elinkeinopalvelut vastaa erityisesti Uusi Alavus 2020 –kaupunkistrategian ”Tunnettu kaupan ja yrittäjyyden kaupunki” -painopisteen ja Homma hoidetaan –elinvoimaohjelman toteuttamisesta. Tähän kuuluu sekä toteutuksen koordinointi kaupunkikonsernissa että käytännön toimenpiteiden suunnittelu ja toteutus yhteistyössä eri sidosryhmien kanssa. Homma hoidetaan –elinvoimaohjelma kuvaa ne asiakokonaisuudet, joihin kaupunki sitoutuu edistääkseen alueen yritysten kasvua, kehittymistä ja kansainvälistymistä sekä uusien yritysten perustamista sekä sijoittumista alueelle.

NÄKÖKULMA: ASIAKAS			
Kriittinen menestystekijä	Avainmittari	Mittarin tavoitearvo 2016	Toimenpiteet
Yrittäjä on ykkönen -asenne	Palvelut yrittäjille tuotetaan asiakaslähtöisesti ja asiantuntevasti (ilman hallinnollisia raja-aitoja).	Palveluprosessit on kuvattu selkeästi ja toimijat tuntevat roolinsa prosessissa.	Palveluprosessien asiakaslähtöinen kuvaus.
	Yritysten tarpeiden ennakointi perustuu aktiiviseen vuorovaikutukseen.	Säännölliset yhteistyötilaisuudet yritysten edustajien kanssa.	Yhteistyö ja vuoropuhelu yritysten edustajien kanssa.
	Kehittämishankkeet edistävät yritysten kasvua, kehittymistä ja kansainvälistymistä sekä uusien yritysten perustamista ja sijoittumista alueelle.	Aktiivisuus hanketyössä.	Toteutetaan omia hankkeita ja osallistutaan muiden toteuttamiin arviointikriteerit täyttäviin hankkeisiin.

NÄKÖKULMA: PROSESSIT JA RAKENTEET			
Kriittinen menestystekijä	Avainmittari	Mittarin tavoitearvo 2016	Toimenpiteet
Yrittäjä on ykkönen -asenne	Joustavat, asiantuntevat ja asiakaslähtöiset strategiaa ja elinvoimaohjelmaa toteuttavat palvelut toteutetaan yli hallintokuntarajojen	Palveluprosessit on kuvattu ja tuotteistettu	Hallintokuntarajat ylittävät palveluprosessit kuvataan ja tuotteistetaan

NÄKÖKULMA: HENKILÖSTÖ JA OSAAMINEN

Kriittinen menestystekijä	Avainmittari	Mittarin tavoitearvo 2016	Toimenpiteet
Yrittäjä on ykkösen- -asenne	Joustavat, asiantuntevat ja asiakaslähtöiset strategiaa ja elinvoimaohjelmaa toteuttavat palvelut toteutetaan yli hallintokuntarajojen	Työntekijät ja luottamushenkilöt tunnistavat roolinsa elinkeinotoimijoina ja tuntevat palveluprosessit	Hallintokunnat ylittävien palveluprosessien luominen on käynnistetty

NÄKÖKULMA: TALOUS

Kriittinen menestystekijä	Avainmittari	Mittarin tavoitearvo 2016	Toimenpiteet
Yrittäjä on ykkösen- -asenne	Hankerahoituksen tehokas hyödyntäminen toiminnassa. Pysytään budjetissa.	Kaupunkistrategian mukaisia kehittämishankkeita toteutetaan hankerahoituksella. Toiminta budjetin mukaista.	Hankkeita toteutetaan omana työnä ja osallistutaan muitten hallinnoimiin hankkeisiin. Tarkka talouden seuranta.

TALOUS LUKUINA	TP 14	TA 15	TA16		
Toimintatuotot	75	0	0		
Toimintakulut	-363	-386	-345		
Toimintakate/jäämä	-287	-386	-345		

Strategiset hankkeet toimintakaudella:

Homma hoidetaan –elinvoimaohjelman jalkauttaminen.

Perusturvapalvelut (kehitysjohtaja)

Palvelualueen toiminta-ajatus:

Sote-yhteisyrityksen (Kuusiolinnaterveys Oy) toiminta alkaa 1.1.2016. Sosiaalipalvelujen järjestämisvastuu siirtyy Kuusiokuntien sosiaali- ja terveystyöntekijöille 2016.

Kuntayhtymän ja yhteisyrityksen hyvän yhteistyön käynnistyminen.

Palvelujen saatavuuden, laadun ja kustannusten seuranta ja arviointi palvelulupausten mukaisesti.

Kaupunki on mukana maakunnallisen sote -selvityksen tekemisessä.

Hyvinvointikertomus ja hyvinvoinnin edistämisen ja ennaltaehkäisevä työ tekemällä hyvinvointikertomus (sähköinen) poikkihallinnollisella yhteistyöllä. Tavoitteena on saada tietoa kuntalaisten hyvinvoinnista taloustiedon rinnalle kaupungin päätöksentekoon ja toiminnan kehittämiseen. Tavoitteena on käynnistää suunnitelmallinen poikkihallinnollinen yhteistyö hyvinvoinnin edistämiseksi, ennaltaehkäisyssä ja ns. ilkeisiin ongelmiin puuttumisessa.

NÄKÖKULMA: ASIAKAS

Kriittinen menestystekijä	Avainmittari	Mittarin tavoitearvo 2016	Toimenpiteet
Asiakslähtöisyys	Asiakstyytyväisyyskysely Sovittu palvelulupaus	4/5	Asiakspalautteen käsittely Asiakkaan ohjauksen ja neuvonnan kehittäminen

NÄKÖKULMA: PROSESSIT JA RAKENTEET

Kriittinen menestystekijä	Avainmittari	Mittarin tavoitearvo 2015	Toimenpiteet
Hyvinvoinnin tila	Hyvinvointikertomuksen indikaattorit	Indikaattorit positiivisia	Hyvinvointikertomuksen tekeminen yhteistyössä kuntayhtymän kanssa ja vuosittainen seuranta perustetussa työryhmässä
Sosiaali- ja terveydenhuollon toiminnallinen integraatio ja yhdessä tekeminen	Yhteisyrityksen käynnistyminen Yhteistyö viranomaistahon kanssa	Sote-palvelujen integraatio aloitettu Yhteistyö syventynyt	Yhteisyrityksen käynnistyminen ja toiminnan hyvä alkuunlähtö E-P:n sote-selvitys

NÄKÖKULMA: HENKILÖSTÖ JA OSAAMINEN

Kriittinen menestystekijä	Avainmittari	Mittarin tavoitearvo 2015	Toimenpiteet
Ammattitaitoinen, työhön sitoutunut ja riittävä henkilöstö	Suosituks	Henkilöstön määrä vastaa laatusuosituksia	Henkilöstön määrää ja sijoittumista seurataan ja arvioidaan jatkuvasti

NÄKÖKULMA: TALOUS

Kriittinen menestystekijä	Avainmittari	Mittarin tavoitearvo 2015	Toimenpiteet
Taloudellisuus	Sote-kustannukset €/as	Maakunnan keskitasolla	Jatkuva seuranta ja arviointi
Taloudellisten resurssien riittävyys	Menokertymä	Talousarvion mukaisesti	Talousarvion seurannan ja raportoinnin ajantasaisuus

TALOUS LUKUINA	TP 14	TA 15	TA16		
Toimintatuotot	4 789	5 184	171		
Toimintakulut	-47 704	-48 756	-46 053		
Toimintakate/jäämä	-42 915	-43 572	-45 343		

Talousarviovuosi 2016 ei ole täysin vertailukelpoinen aiempien vuosien kanssa johtuen määrättyjen palvelusopimuksen mukaisten kulujen kohdistuksesta.

TALOUSPALVELUT

Talouspalvelut (talousjohtaja)

Palvelualueen toiminta-ajatus:

Palvelualueen tarkoitus on luoda kaupungin organisaatiolle hyvät toiminnalliset edellytykset työskentelylle ja palvelutuotannolle taloudellisesti sekä edistää kaupungin strategioiden toteutumista.

NÄKÖKULMA: ASIAKAS			
Kriittinen menestystekijä	Avainmittari	Mittarin tavoitearvo 2016	Toimenpiteet
Asiakkaat palvelee kustannustehokkaasti ja ammattitaidolla	Asiakkaan kokema palvelutaso		Tukea palvelualueitten kykyä hyödyntää talouden tietojärjestelmää Talouskonsultointi
Keskittetyt konsernipalvelut	Talouspalvelut hoitaa tytäryhtiöitten kirjanpidot	Kaikkien tytäryhtiöitten kirjanpidot hoidetaan talouspalveluissa	Omistajapoliittiset linjaukset konserniyhtiöille

NÄKÖKULMA: PROSESSIT JA RAKENTEET			
Kriittinen menestystekijä	Avainmittari	Mittarin tavoitearvo 2016	Toimenpiteet
Kirjanpidon raportointi ajantasaista ja luotettavaa			Kehitämme raportointia, ennakkointia ja tiedolla johtamista
Populus palkkahallinto-ohjelmiston tehokas hyödyntäminen			Käyttäjien koulutus ja neuvonta
ICT -järjestelmien ajantasaisuus, toimivuus ja kustannustehokkuus	Käyttöhäiriöiden määrä	Vain ennalta sovitut ja ilmoitetut käyttökatkokset	Ohjelmistopäivitykset ajallaan, palvelimien ja verkkoyhteyksien käytettävyyden tehostaminen

NÄKÖKULMA: HENKILÖSTÖ JA OSAAMINEN

Kriittinen menestystekijä	Avainmittari	Mittarin tavoitearvo 2016	Toimenpiteet
Motivoitunut, ammattitaitoinen ja työstään vastuuta kantava henkilöstö	Työntekijän kokema osaamisen taso		Ajankohtaiskoulutukset sekä mahdolliset syventävät koulutukset
Henkilöstön työhyvinvointi	Toteutetut kehityskeskustelut	1 krt/v	Kehityskeskustelujen edelleen kehittäminen
Sote-ulkoistuksen johdosta sopeutettu organisaatio	Toimenkuvien sopeuttaminen	Toimenpiteiden toteuttaminen	Toimenkuvat muokataan uutta tilannetta vastaaviksi vuorovaikutuksessa henkilöstön kanssa

NÄKÖKULMA: TALOUS

Kriittinen menestystekijä	Avainmittari	Mittarin tavoitearvo 2016	Toimenpiteet
Terveen kunnallistalouden aikaansaaminen Talouspalveluiden toimin	Vuosikatteen riittävyystarkastelu	Vuosikate kattaa poistot	Talouden tasapainottamistoimenpiteiden etsiminen
Maksuvalmius	Maksujen hoito ajallaan		Kassaseuranta, lyhytaikaisen luoton otto
Sote-ulkoistuksen johdosta sopeutettu organisaatio	Toimenkuvien sopeuttaminen	Toimenpiteiden toteuttaminen	Toimenkuvat muokataan uutta tilannetta vastaaviksi vuorovaikutuksessa henkilöstön kanssa

TALOUS LUKUINA (1000€)	TP 14	TA 15	TA16		
Toimintatuotot	16	20	95		
Toimintakulut	-1 217	-937	-864		
Toimintakate/jäämä	-1 201	-917	-769		

Lomituspalvelut (Lomituspalvelupäällikkö)

Palvelualueen toiminta-ajatus:

Turvataan paikallisyksikön (Alavus, Kuortane, Ähtäri) maatalousyrittäjien ja turkistuottajien lomituspalvelut asiakaslähtöisesti.

NÄKÖKULMA: ASIAKAS			
Kriittinen menestystekijä	Avainmittari	Mittarin tavoitearvo 2016	Toimenpiteet
Asiakkaiden tyytyväisyys paikallisyksikön lomittajien ammattitaitoon paranee vuodesta 2015	Asiakastyytyväisyyskysely asteikolla 1-5	Ammattitaito vuosilomalomituksessa: tavoite yli 4 Ammattitaito sijaisapulomituksessa: tavoite yli 4	Lomittajien täydennyskoulutus suunnitellaan vastaamaan tilojen vaatavuustasoa. Toteutetaan vuosittaisen koulutussuunnitelman mukaisesti.
Asiakkaiden tyytyväisyys paikallisyksikön toimintaan paranee vuodesta 2015	Asiakastyytyväisyyskysely asteikolla 1-5	Asiakaspalvelu: yli 4.2 Tiedonsaannin riittävyys: yli 4 Tavoitettavuus: yli 4 Sijaisapujen toteutuminen: yli 4.5 Vuosilomien toteutuminen: yli 4	Tiedotetaan oikea-aikaisesti ja selkokielellä. Kannustetaan yrittäjiä tekemään lomituspyynnöt ajoissa. Kannustetaan yrittäjiä tekemään lomasuunnitelmat koko vuodeksi Lomitusnettiin
Asiakkaat vastaavat palautekyselyyn	Vastaajien määrä	Vastausprosentti: tavoite vähintään 50 %	Toteutetaan sähköisesti

Hyödynnetään yhteistoimintaa maatalousyrittäjien ja lomittajien kanssa toimivien lomituspalvelujen ja lainmuutosten toimeenpanossa			Aiheita käsitellään yhteistoimintaryhmissä. Paikallisyksikkö on mukana maatalousyrittäjien ja lomittajien tilaisuuksissa
--	--	--	--

NÄKÖKULMA: PROSESSIT JA RAKENTEET			
Kriittinen menestystekijä	Avainmittari	Mittarin tavoitearvo 2016	Toimenpiteet
Vuosilomat järjestetään tasaisesti lomavuoden aikana	vi-päivät/vuosipuolisko	Vuosilomia pidetään keskimäärin 26 pv/v/yrittäjä vi-päivät toteutuvat tasaisesti molemmilla vuosipuoliskoilla	Paikallisyksikössä on kysyntää vastaava määrä maatalouslomittajia
Sijaisapupyynnöt pystytään toteuttamaan	Asiakastyytyväisyyskysely asteikolla 1-5	Sijaisapujen toteutuminen yli 4.5	
Kannustetaan yrittäjiä käyttämään tuettua maksullista lomittaja-apua Markkinoidaan tuettua maksullista lomittaja-apua mahdollisesti poistuvien sijaisapuperusteiden tilalle	Tuettua maksullista lomituspalvelua käyttävien yrittäjien määrä	Käyttäjien määrä prosentteina vuosilomaan oikeutetuista yrittäjistä lisääntyy vuodesta 2015.	Tiedotetaan maatalousyrittäjille tuetun maksullisen lomittaja-avun käyttömahdollisuuksista (tiedotteet yrittäjille 2 x vuodessa)
Lainmuutoksista tiedotetaan riittävästi ja oikea-aikaisesti. Lomittajien liiallinen vaihtuvuus tilalla vähenee	Asiakastyytyväisyyskysely asteikolla 1-5	Vaihtuvuus pitkissä sijaisapulomituksissa enintään 5 lomittajaa /tila/vuosi	Kehitetään lomituksen järjestämisessä uusia toimintamalleja esim. lomitusrenkaiden rinnalle lomitustiimejä

NÄKÖKULMA: HENKILÖSTÖ JA OSAAMINEN

Kriittinen menestystekijä	Avainmittari	Mittarin tavoitearvo 2016	Toimenpiteet
Parannetaan lomittajien ammattitaitoa. Jokaisella lomittajalla on riittävä ammattitaito niiden tilojen töihin, joiden lomituksia he hoitavat.	Lomittajien ammattitaito vuosiloma ja sijaisapulomituksessa Asiakastyytyväisyyskysely asteikolla 1-5	Ammattitaito (katso kohta Asiakas)	Lomittajien ammattitaito on kartoitettu. Tilakohtaista perehdytystä ja täydennyskoulutusta on järjestetty lomittajan koulutustarpeen mukaisesti.
Lomittajien työskentelyolosuhteet täyttävät työturvallisuudelle asetetut vaatimukset. Lomittajat ottavat työssään huomioon työturvallisuuden	Tapaturmien määrä Sairauspoissaolojen määrä	Alle vuoden 2015 oman tason Sairaus poissaolo % alle vuoden 2015 tason Poissaolopäivien määrä alle vuoden 2015 tason	Tehdään tilojen riskien arvioinnit säännöllisesti. ja mahdollisuuksien mukaan lomittajan työskennellessä tilalla

NÄKÖKULMA: TALOUS

Kriittinen menestystekijä	Avainmittari	Mittarin tavoitearvo 2016	Toimenpiteet
Lomituspäivän kesto on määritelty lain mukaisesti ja työaika vastaa lomitettavan maatalousyrittäjän tehtäväosuutta	Lomituspäivän nettohinta ilman matkakustannuksia	Poikkeaa valtakunnallisesta keskiarvosta enintään + 10 %	Lomituspäivän kesto määritellään TTS-manager laskentajärjestelmän avulla lomituspalvelulain ja Melan ohjeiden mukaisesti
Lomitusnetissä on ajantasaiset tiedot (kokonaistyöaika, tehtäväosuudet, karjatalouskellonajat) ja tietoja käytetään lomitusten suunnittelussa Lomittajien määrä vastaa palvelujen kysyntää		Lomittaja työllistyy työsopimuksen mukaiseen työaikaan	

Sijaisapupäätökset on annettu ja toimitettu asiakkaalle viipymättä	Päätöksen käsittelyaika	Asiakas saa päätöksen 1 viikon kuluessa hakemuksen vastaanottamisesta, jos päätös voidaan tehdä lopullisena tai ehdollisena ilman lisäliitteiden hankkimista.	
--	-------------------------	---	--

TALOUS LUKUINA	TP 14	TA 15	TA16		
Toimintatuotot	3 582	3 527	3 500		
Toimintakulut	3 570	3 527	3 500		
Toimintakate/jäämä	12	0	0		

Suoritteiden määrä	TP 14	TA 15	TA16	TS17	TS18
Toteutuneet lomituspäivät	16099	14400	13000	12000	11000
Suoritteiden hinta nettona	TP 14	TA 15	TA16	TS17	TS18
Lomituspäivän hinta	178	179	178	177	177
Keskeisiä lukuja	TP 14	TA 15	TA16	TS17	TS18
120-tunnin tuetun maksullisen lomituksen käyttö, päivät yhteensä	1372	1150	900	800	800
Henkilöstöpäätökset	216	225	200	190	180
Palvelujen myöntämistä koskevat viranhaltijapäätökset	988	868	700	700	600

Maaseutupalvelut (maaseutupäällikkö)

Palvelualueen toiminta-ajatus:

Maaseutupalvelujen toiminta-ajatuksena on tarjota hyvät maaseutuhallinnon palvelut yhteistoiminta-alueen viljelijöille ja omalta osaltaan edistää kilpailukykyisen maaseutuyrittämisen edellytyksiä.

NÄKÖKULMA: ASIAKAS			
Kriittinen menestystekijä	Avainmittari	Mittarin tavoitearvo 2015	Toimenpiteet
Maaseututoimen yhteistoimintasopimuksen (Alavus/Ähtäri) toimeenpano siten, että lakisääteiset tehtävät tulee hoidettua siten, että asiakkaat saavat mahdollisimman suuren hyödyn tasapuolisesti koko yhteistoiminta-alueella	Asiakkailla tarpeeksi tietoa tukimahdollisuuksista ja -ehdoista Tukihakuprosessi asiakkaalle vaivaton	Koulutustapahtumia asiakkaille vähintään 6 kpl sekä henkilökohtaista neuvontaa toimistossa, puhelimitse tai sähköisesti tarpeen mukaan nopeasti Asiakaspalautteen tavoitearvo vähintään 4/5	Asiakaspalvelua kaikissa toimipisteissä hakuaikoina joka päivä ja muulloin viikoittain, koulutustapahtumien järjestäminen eri puolilla aluetta ja henkilökohtaista neuvontaa tarpeen mukaan Asiakaspalautekysely 2016

NÄKÖKULMA: PROSESSIT JA RAKENTEET			
Kriittinen menestystekijä	Avainmittari	Mittarin tavoitearvo 2016	Toimenpiteet
Maaseututoimen yhteistoimintasopimuksen (Alavus/Ähtäri) toimeenpano siten, että lakisääteiset tehtävät tulee hoidettua annettujen aikataulujen puitteissa	Tukihakemusten käsittely nopeaa ja ammattitaitoista	Asiakkaiden tuet maksussa 1. maksukeräilyssä	Kolme toimipistettä, joista yksi selkeä päätoimipiste, jossa työskennellään joka päivä ja muut toimipisteet vastaanottopisteitä

NÄKÖKULMA: HENKILÖSTÖ JA OSAAMINEN

Kriittinen menestystekijä	Avainmittari	Mittarin tavoitearvo 2016	Toimenpiteet
Osaava, motivoitunut ja riittävä (5 kpl) henkilöstö	Henkilöstöresurssit Henkilöstön koulutussuunnitelma	Yksikössä vähintään viisi perehtynyttä työntekijää, joilla vähintään neljällä virka/virkavastuu Vakituinen henkilöstö vähintään viisi koulutuspäivää/vuosi, osa-aikainen henkilöstö vähintään kaksi koulutuspäivää/vuosi	Määräaikaisten työntekijöiden palkkaaminen tarpeen mukaan Osallistuminen Ely-keskuksen sekä maaseutuviraston järjestämille koulutuspäiville sekä henkilöstön perehdyttäminen uusiin asioihin yksikön sisäisellä neuvonnalla

NÄKÖKULMA: TALOUS

Kriittinen menestystekijä	Avainmittari	Mittarin tavoitearvo 2016	Toimenpiteet
Talousarvion toteutuminen ja toiminnan tehokkuus	Menomäärärahat	Talousarvion mukaisesti	Talousarvion seuranta ja henkilöstöresurssien oikea-aikainen palkkaus

TALOUS LUKUINA	TP 14	TA 15	TA16		
Toimintatuotot	48	50	50		
Toimintakulut	-178	-176	-179		
Toimintakate/jäämä	-130	-126	-129		

SIVISTYSPALVELUT

Sivistyspalvelujen hallinto (sivistysjohtaja)

Palvelualueen toiminta-ajatus:

Kouluhallinto luo valmistelullaan edellytykset päätöksenteolle, organisoi ja kehittää tulosalueen hallintoa, talouden seurantaa, suunnitelmallisuutta ja koulutusta sekä mahdollistaa musiikin ja käsityötaiteen perusopetuksen

NÄKÖKULMA: ASIAKAS			
Kriittinen menestystekijä	Avainmittari	Mittarin tavoitearvo 2016	Toimenpiteet
Hallinnollisten palveluitten tuottaminen Musiikin ja käsityötaiteen perusopetuksen tukeminen			Hallinnolliset palvelut tuotetaan luotettavasti

NÄKÖKULMA: PROSESSIT JA RAKENTEET			
Kriittinen menestystekijä	Avainmittari	Mittarin tavoitearvo 2016	Toimenpiteet
Hallinnolliset palvelut tukevat sivistyspalveluiden perustehtävän toteuttamista	Tarvittaviin toimenpiteisiin varauduttu ajoissa		Hallinto ennakoi alan lainsäädännön ja toimintaympäristön muutosten vaikutukset toimintaan

NÄKÖKULMA: HENKILÖSTÖ JA OSAAMINEN

Kriittinen menestystekijä	Avainmittari	Mittarin tavoitearvo 2016	Toimenpiteet
Osaava henkilöstö	virkakelpoisuus	100 %	vakinaisesti täytetyt virat ja täydennyskoulutus

NÄKÖKULMA: TALOUS

Kriittinen menestystekijä	Avainmittari	Mittarin tavoitearvo 2016	Toimenpiteet
Määrärahojen riittävyys			Talousarvion seuranta koko sivistyspalveluissa

TALOUS LUKUINA	TP 14	TA 15	TA16		
Toimintatuotot	0	0	0		
Toimintakulut	-342	-360	-360		
Toimintakate/jäämä	-342	-360	-360		

Suoritteiden määrä	TP 14	TA 15	TA16	TS17	TS18
Sivistyslautakunnan kokoukset	5	6	4	4	4
Lautakunnan päätösten määrä	44	80	50	50	50

Strategiset hankkeet toimintakaudella:

Uuden opetussuunnitelman valmistelu.

Varhaiskasvatus (varhaiskasvatuksen johtaja)

Palvelualueeseen kuuluvat seuraavat palveluyksiköt:

Varhaiskasvatuksen hallinto ja yhteiset palvelut
Perhepäivähoito
Päiväkodit
Ryhmikset
Koululaisten aamu- ja iltpäivätoiminta

Palvelualueen toiminta-ajatus:

Varhaiskasvatus ja esiopetus takaavat turvallisen ja monipuolisen kasvun ja oppimisen lapselle, tukien lapsen kehitystä ja kasvamista tasapainoiseksi yksilöksi kasvatuskumppanina perheen kanssa

NÄKÖKULMA: ASIAKAS			
Kriittinen menestystekijä	Avainmittari	Mittarin tavoitearvo 2016	Toimenpiteet
Laadukas ja monipuolinen varhaiskasvatus ja esiopetus	Varhaiskasvatussuunnitelma Laaditut lapsi vasut	Uusi Alavuden varhaiskasvatussuunnitelma Kaikille lapsille laadittu varhaiskasvatussuunnitelma)	Työryhmä työstää uutta varhaiskasvatussuunnitelmaa koulutusta varhaiskasvatussuunnitelman laadintaan
Lapsen ja perheen hyvinvoinnin tukeminen	Päivähoidon laatuarviointi	Päivähoidon palveluihin tyytyväiset lapsiperheet, tavoitearvosana 8	Varhaiskasvatuksen laatuksely joka toinen vuosi

NÄKÖKULMA: PROSESSIT JA RAKENTEET			
Kriittinen menestystekijä	Avainmittari	Mittarin tavoitearvo 2016	Toimenpiteet
Sähköisten asiointitoimintojen tehostaminen	Päivähoitohakemukset sähköisesti	80 % sähköinen haku	Asiakkaiden ohjaaminen käyttämään sähköistä hakemusta
Mobiilipuhelimien tehokas käyttö	Kaikki perhepäivähoitajat käyttävät puhelimia	Kaikki perhepäivähoitajat käyttävät tehokkaasti puhelimia	Riittävä ja ajantasainen koulutus

NÄKÖKULMA: HENKILÖSTÖ JA OSAAMINEN			
Kriittinen menestystekijä	Avainmittari	Mittarin tavoitearvo 2016	Toimenpiteet
Kehittyvä ja yhteistyökykyinen henkilöstö	Kehityskeskustelut	Käytyt kehityskeskustelut 90 % henkilöstön kanssa	Kaikkien työntekijöiden kanssa on käyty kehityskeskustelu vähintään kahden vuoden välein
	Sairaslomien määrä	Henkilöstöllä sairauslomia maksimissaan 100 työpäivän verran kuukaudessa	Työntekijöiden toimenkuvaa kehitetään tarvittaessa työkykyä ja jaksamista tukevaksi Tiimimäinen työote
Ammattitaitoinen henkilöstö	Pätevä henkilöstö	90 % henkilöstöstä ammatillinen pätevyys	Tarvittaessa lisäkoulutuksen järjestäminen henkilöstölle Onnistunut henkilöstön rekrytointi Hyvä perehdytys

NÄKÖKULMA: TALOUS			
Kriittinen menestystekijä	Avainmittari	Mittarin tavoitearvo 2016	Toimenpiteet
Laadukasta varhaiskasvatusta kustannustehokkaasti uuden lainsäädännön huomioiden	Hoitopäivän hinta (maakunnan keskiarvon alittaminen) Hoitopaikan käyttöaste	Hoitopaikan käyttöprosentti 85 %	Lasten järkevä sijoittelu hoitopaikkoihin Varahoitojärjestelmän kehittäminen
Henkilöstön tehokas käyttö	Määräaikaisten työsopimusten määrä	Määräaikaisten työsopimusten väheneminen Henkilöstön työnkierto	Henkilöstön joustava siirtyminen tarvittaessa Koko henkilöstön kustannustietoisuuden lisääminen

TALOUS LUKUINA (1000€)	TP 14	TA 15	TA16		
Toimintatuotot	723	640	673		
Toimintakulut	-5 731	-5 690	-5 543		
Toimintakate/jäämä	-5 008	-5 050	-4 870		

Suoritteiden määrä	TP14	TA15	TA16	TS17	TS18
Kokopäivät	61300	63000	59000	59000	59000
Osapäivät	15300	18300	17000	17000	17000
Esiopetus, Alavus	10000	11200	13000	13000	13000
Koululaisten aamu- ja iltapäivätoiminta	11800	11000	11000	11000	11000
Suoritteiden hinta nettona	TP14	TA15	TA16	TS17	TS18
Suoritteen hinta kp/op yhteensä	58	50	55	56	56
Esiopetus, Alavus	34	34	35	35	35
Koululaisten aamu- ja iltapäivätoiminta	19	21	21	22	22
Keskeisiä lukuja	TP14	TA15	TA16	TS17	TS18
Lasten kotih. tukea saaneet perheet	183	180	190	175	175
Lasten kotih. €/ruokakunta/kk	379	280	370	360	360

Srategiset hankkeet toimintakaudella:

- Alavuden oman varhaiskasvatussuunnitelmatyön aloittaminen
- Uuden 2016 esiopetussuunnitelman valmistelutyö
- Selvitellään uuden päivähoito-ohjelman mahdollisuuksia, joka toimii Päikky- tietojärjestelmän kanssa
- Tuurin alueen päivähoiton tilakysymysten selvittely
- Uuden varhaiskasvatuslain toteutumisen seuranta ja mahdolliset toimenpiteet
- Perhekeskustoiminnan kehittäminen yhteistyössä seurakunnan ja järjestöjen kanssa

Perusopetus (sivistysjohtaja)

Palvelualueen toiminta-ajatus:

Perusopetus antaa elämässä tarpeelliset hyvät perustiedot ja taidot, edistää tasa-arvoa ja elinikäistä oppimista sekä yhdessä kodin ja muiden yhteistyötahojen kanssa kasvattaa terveyteen, sosiaaliseen ajatteluun ja vastuuseen itsestä ja toisista ihmisistä ja ympäristöstä.

NÄKÖKULMA: ASIAKAS			
Kriittinen menestystekijä	Avainmittari	Mittarin tavoitearvo 2016	Toimenpiteet
Oppilaat saavat opetussuunnitelman mukaista opetusta	6.luokkien valtakunnalliset kokeet	maan keskiarvo	riittävä tuntiresurssi kouluilla
	9.luokkien oppilaat saavat päättötodistuksen	kaikki 9.luokan oppilaat saavat päättötodistuksen pääsy jatko-opintoihin vuoden kuluessa	myönteisen opiskeluilmapiirin ja toimintakulttuurin kehittäminen yhdessä vanhempien kanssa

NÄKÖKULMA: PROSESSIT JA RAKENTEET			
Kriittinen menestystekijä	Avainmittari	Mittarin tavoitearvo 2016	Toimenpiteet
Toimiva kouluverkko	Ryhmäkoot kohtuullisia	Valtakunnallinen keskiarvo	Riittävä rahoitus

NÄKÖKULMA: HENKILÖSTÖ JA OSAAMINEN			
Kriittinen menestystekijä	Avainmittari	Mittarin tavoitearvo 2016	Toimenpiteet
osaava ja yhteistyötaitoinen henkilöstö	virvakelpoisuus	100 %	vakinaisesti täytetyt virat ja toimet

henkilöstön poissaolot	henkilötilinpäätös	Poissaolot alle kaupungin keskiarvon	varhaisen puuttumisen malli
------------------------	--------------------	--------------------------------------	-----------------------------

NÄKÖKULMA: TALOUS			
Kriittinen menestystekijä	Avainmittari	Mittarin tavoitearvo 2016	Toimenpiteet
kustannustehokkuus	€/oppilas	vastaavan tyyppisten kuntien taso	kouluverkon kehittäminen

TALOUS LUKUINA	TP 14	TA 15	TA16		
Toimintatuotot	336	300	300		
Toimintakulut	-11156	-10900	-10873		
Toimintakate/jäämä	-10820	-10600	-10573		

Suoritteiden määrä	TP 14	TA 15	TA16	TS17	TS18
Oppilasmäärä	1432	1416	1407	1401	1382
Suoritteiden hinta nettona	TP 14	TA 15	TA16	TS17	TS18
	7555	7485	7514		

Strategiset hankkeet toimintakaudella:

Uuden opetussuunnitelman valmistelu ja käyttöönotto syksyllä 2016. Budjetti sisältää Alavuden yläkoulun ja Töysän yläasteen tuntikehyksen leikkauksen.

Lukio (lukion rehtori)

Palvelualueeseen kuuluvat seuraavat palveluyksiköt:

Lukio

Palvelualueen toiminta-ajatus:

Lukion toiminta-ajatuksena on, että opiskelijat

1. saivat lukio-opinnoillaan riittävän tiedollisen pohjan ylioppilastutkintoa ja jatko-opintoja varten
2. löytäisivät oman paikkansa aktiivisena, vastuullisena ja velvollisuudentuntoisena kansalaisena
3. voisivat lukiossamme kehittää yhteistyö- ja vuorovaikutustaitojaan ja kykyään toimia erilaisissa ryhmissä ja yhteisöissä
4. kehittyisivät kokonaispersoonallisuudeltaan terveesti ja voisivat opiskella kannustavassa sekä rohkaisevassa oppimisympäristössä

NÄKÖKULMA: ASIAKAS

Kriittinen menestystekijä	Avainmittari	Mittarin tavoitearvo 2016	Toimenpiteet
1. Laadukkaan opetuksen antaminen ja opiskelijoiden viihtyminen lukiossa.	Vuosittain toteutettava itsearviointikysely.	Positiivinen palaute opiskelijoilta itsearviointikyselyssä.	Positiivisen opiskeluilmapiiirin luominen ja laadukas opetus. Viihtyisä ja nykyaikainen oppimisympäristö.

NÄKÖKULMA: PROSESSIT JA RAKENTEET

Kriittinen menestystekijä		Mittarin tavoitearvo 2016	Toimenpiteet
1. Lukion houkuttelevuus.	Alavuden peruskoulun päättäneiden hakeutuminen Alavuden lukioon.	Alavuden peruskoulun päättäneistä vähintään 50 % hakeutuu Alavuden lukioon.	Lukion tehokas markkinointi 9. luokkalaisille ja heidän vanhemmilleen.
2. Opiskelijoiden menestyminen ylioppilaskirjoituksissa.	Ylioppilaskirjoitusten tulokset.	Ylioppilaskirjoitusten tulokset yli valtakunnallisen keskitason.	Laadukas opetus ja kattava kurssitarjonta.

3.Lukio-opintojen valmentaminen jatko-opintoihin.	Lukion päättäneiden sijoittuminen jatko-opintoihin	Lukion päättäneistä vähintään 85% hakeutuu/pääsee jatko-opintoihin ammatti-, tiede- korkeakouluun tai yliopistoon.	Tehokas opintojen ohjaus.
---	--	--	---------------------------

NÄKÖKULMA: HENKILÖSTÖ JA OSAAMINEN

Kriittinen menestystekijä	Avainmittari	Mittarin tavoitearvo 2016	Toimenpiteet
1.Innostunut ja osaava opettajakunta.	Työtyytyväisyys ja henkilöstön täydennyskoulutus.	Kehityskeskustelut vähintään joka toinen vuosi. Säännölliset opettajainkokoukset.	Kehityskeskusteluissa ja opettajainkokouksissa kartoitetaan työtyytyväisyyttä ja täydennyskoulutuksen painopisteet. Talousarviossa varataan riittävät resurssit henkilöstön täydennyskoulutukseen.

NÄKÖKULMA: TALOUS

Kriittinen menestystekijä	Avainmittari	Mittarin tavoitearvo 2016	Toimenpiteet
1. Kustannustehokas opetus.	Kustannukset euroa/opiskelija.	Kustannukset euroa/opiskelija ovat valtakunnan keskitasolla.	Toteutettavien kurssien suhteuttaminen opiskelijamäärään.

TALOUS LUKUINA	TP 14	TA 15	TA16		
Toimintatuotot	0	0	1		
Toimintakulut	1124	1134	1135		

Toimintakate/jäämä	1124	1134	1134		
---------------------------	------	------	------	--	--

Suoritteiden määrä	TP 14	TA 15	TA16	TS17	TS18
Opiskelijoita	173	183	195	215	225
Suoritteiden hinta nettona	TP 14	TA 15	TA16	TS17	TS18
Euroa/opiskelija	6497	6196	5815	5897	5897
Keskeisiä lukuja	TP 14	TA 15	TA16	TS17	TS18

Strategiset hankkeet toimintakaudella:

Sähköisten ylioppilaskirjoitusten toimeenpano. Lukion opetussuunnitelman päivittäminen opetushallituksen perusteiden mukaan.

Lakeudenportin kansalaisopisto (kansalaisopiston rehtori)

Palvelualueen toiminta-ajatus:

Lakeudenportin kansalaisopisto järjestää koulutusta, jossa painottuvat terveyttä edistävät aineet, musiikki ja muut taideaineet sekä taitoaineet. Opisto järjestää ikääntyville tietoyhteiskuntavalmiuksiin liittyvää koulutusta sekä suomen kielen ja paikallisen kulttuurin koulutusta maahanmuuttajille.

NÄKÖKULMA: ASIAKAS

Kriittinen menestystekijä	Avainmittari	Mittarin tavoitearvo 2016	Toimenpiteet
Edistää asukkaiden kykyä ja halua elinikäiseen oppimiseen ja itsensä kehittämiseen.	Asiakastyytyväisyyskyselyt	Palaute kurseista sekä hallinnon ja opettajien toiminnasta on pääsääntöisesti myönteistä.	Asiakaslähtöiset ja ennakoivat palvelut. Opisto kehittää palvelujaan yhdessä asiakkaiden kanssa. Toiveet pyritään ottamaan huomioon opetussuunnitelmaa laadittaessa.
Hyvinvointitekijät: sosiaaliset vaikutukset, vaikutukset elämänlaatuun Monikulttuurisuus	Eri-ikäisille asiakkaille suunnatut kyselyt. Maahanmuuttajat	Toiminnan myönteinen vaikutus asiakkaiden elämänlaatuun, sosiaaliseen kanssakäymiseen ja syrjäytymisen ehkäisyyn. Suomen kielen opetusta maahanmuuttajille.	Opetusohjelman suunnittelussa pyritään ottamaan huomioon asiakkaiden sosiaalinen elämäntilanne ja hyvinvointi. Tavoite korostuu toiminta-alueen ikääntyvien henkilöiden määrän kasvaessa. Avoimuus muutoksille: valmius uusien kurssien joustavaan ja nopeaan käynnistämiseen. Kurssien lisäksi avoimen yliopiston opintoja sekä maksullista koulutusta ja yleisöluentoja.

NÄKÖKULMA: PROSESSIT JA RAKENTEET

Kriittinen menestystekijä	Avainmittari	Mittarin tavoitearvo 2016	Toimenpiteet
Opetussuunnitelman hyvä laadinta: tasokas, monipuolinen ja ajankohtainen opetusohjelma.	Opiskelijoiden osuus toimialueen kuntien asukasmäärästä	18 %	Opetusohjelman pitäminen kiinnostavana ja ajankohtaisena.

Opetuksen saatavuus ja kylien säilyttäminen elinvoimaisina	Opetuspisteiden lukumäärä	90 opetuspistettä / lukuvuosi	Opistolla on käytössään tarkoituksenmukaiset ja kustannustehokkaat tilat.
Kursseille ilmoittautuminen	Asiakasystävällinen, helppokäyttöinen ilmoittautumisjärjestelmä	90 % opiskelijoista kykenee ilmoittautumaan nettijärjestelmän kautta	Toimipisteiden sijainnit tulee olla riittävät.
Tiedottaminen ja markkinointi	Tiedotteiden ja mainonnan helppo saavutettavuus asiakkaiden näkökulmasta	Eri tiedotuskanavia 4-5	Netti-ilmoittautumisen lisäksi henkilökohtainen palvelu opiston toimistoissa ja puhelimitse. Toimistojen ylläpitäminen kaikissa toimipisteissä. Tiedottaminen opinto-ohjelmassa, Hellevi-hallinto-ohjelmassa, paikallislehdissä ja yksittäisinä mainoksina. Näkyvyyden lisääminen Facebookissa.

NÄKÖKULMA: HENKILÖSTÖ JA OSAAMINEN

Kriittinen menestystekijä	Avainmittari	Mittarin tavoitearvo 2016	Toimenpiteet
Innostunut ja innostava, henkilöstö.	Työtyytyväisyys Henkilöstön pysyvyys	Kehityskeskustelut kerran vuodessa. Henkilökuntapalaverit kerran kuukaudessa. Työhyvinvointiselvityksiä tehdään tarvittaessa.	Vakituisen henkilöstön tehtävänkuvien laatiminen, kehittäminen ja tarkistaminen kehityskeskustelujen yhteydessä. Säännölliset toiminta- ja suunnittelukokoukset.
Koulutettu päätoiminen henkilöstö ja sivutoimiset työntekijät (tuntiopettajat)	Henkilöstön omaehtoinen ammattitaidon ylläpitäminen ja sen kehittäminen Sivutoimisten opettajien omaehtoinen	Kouluttautuminen ja kurssitus: (hallintohenkilökunta ja opettajat) vähintään yksi kurssi tai koulutus lukuvuodessa/ työntekijä	Avoimesta, keskusteleavasta työilmapiiristä ja vuorovaikutuksesta huolehtiminen. Henkilöstön osaamisen ja kehitystarpeiden

	ammattitaidon ylläpitäminen ja sen edistäminen		<p>kartoitus kehityskeskusteluiden yhteydessä.</p> <p>Esimies seuraa henkilöstön kouluttautumista ja sen vaikutuksia.</p> <p>Tuntiopettajien muu osaaminen kirjataan opiston hallinto-ohjelmaan (Hellewi).</p> <p>Opisto osallistuu resurssien puitteissa sivutoimisten opettajien koulutuskustannuksiin.</p>
--	--	--	---

NÄKÖKULMA: TALOUS

Kriittinen menestystekijä	Avainmittari	Mittarin tavoitearvo 2016	Toimenpiteet
Taloudenhoito on kustannustehokasta, perustuu strategiaan sekä toiminta- ja taloussuunnitelmaan	Vakio- ja erikoiskurssien kustannusten seuraaminen.	Kustannustehokas opetus nettohinta / opetustunti.	Taloudellinen tulos ja tilinpäätös ovat talous- ja toimintasuunnitelman mukaiset.

TALOUS LUKUINA	TP 14	TA 15	TA16		
Toimintatuotot	210	360	340		
Toimintakulut	932	1040	1000		
Toimintakate/jäämä	629	680	660		

Suoritteiden määrä	TP 14	TA 15	TA16	TS17	TS18
Toteutuneet opetustunnit	13.656	14.800	14.200		
Suoritteiden hinta nettona	TP 14	TA 15	TA16	TS17	TS18
Toimintakate/opetustunti	46	46	46		
Keskeisiä lukuja	TP 14	TA 15	TA16	TS17	TS18
Koulutuksien määrä	601	630	630		
Koulutuksiin osallistujien määrä	8436	9500	8500		

Strategiset hankkeet toimintakaudella:

Lakeudenportin kansalaisopisto tukee toiminnallaan Alavuden kaupungin toimintastrategiaa.

Kirjasto (kirjastotoimenjohtaja)

Palvelualueeseen kuuluvat seuraavat palveluyksiköt:

Alavuden kaupunginkirjaston pääkirjasto, Alavuden kirjastoauto ja Töysän kirjasto

Palvelualueen toiminta-ajatus:

Kirjasto tuottaa lakisääteiset kirjasto- ja tietopalvelut kaikille kuntalaisille tasapuolisesti, tukee eri-ikäisten kirjaston käyttäjien lukuharrastusta ja edistää kansalaisten tarvitsemien mediataitojen kehittymistä.

NÄKÖKULMA: ASIAKAS

Kriittinen menestystekijä	Avainmittari	Mittarin tavoitearvo 2015	Toimenpiteet
Asiakastyytyväisyys	asiakastyytyväisyyskysely	80 % vastaajista on tyytyväinen palveluihin	Palveluiden, kokoelmien ja tilojen kehittäminen asiakaslähtöisesti.
Lukuharrastuksen edistäminen	osallistujamäärä osallistujamäärä	2000 asiakasta/v 350 opiskelijaa/v	Joka kuukausi järjestetään näyttely, tapahtuma, kirjastonkäytön opastus tai vinkkaustilaisuus.
Mediataitojen kehittäminen	osallistujamäärä	80 asiakasta / v	2-4 kertaa vuodessa järjestetään media-työpajoja eri -ikäisille.

NÄKÖKULMA: PROSESSIT JA RAKENTEET

Kriittinen menestystekijä		Mittarin tavoitearvo 2016	Toimenpiteet
Tilankäytön optimointi	lasten ja nuorten aineiston lainausmäärä	lisäys 10 % vuodessa (=700 lainausta)	Lasten ja nuorten osaston uudelleenjärjestely.
Töysän kirjaston muutto Töysä-taloon keväällä 2016.	kävijämäärä aukioloaika	7380 (= lisäys 5 %) itsepalveluaika 20 t/ viikko	Kirjasto toimii myös yhteispalvelupisteinä ja omatoimitilana.
Maakunnallinen kirjastokimppa	sopimusten solmiminen ja tietokannan konvertointi	Uusi maakunnallinen kirjastoverkko aloittaa toimintansa syksyllä 2016.	Osallistutaan aktiivisesti hankkeen suunnitteluun ohjaus- ja työryhmissä.

NÄKÖKULMA: HENKILÖSTÖ JA OSAAMINEN

Kriittinen menestystekijä	Avainmittari	Mittarin tavoitearvo 2016	Toimenpiteet
Työhyvinvointi	työtyytyväisyys	80 % vastanneista on tyytyväinen keskeisiin osa-alueisiin.	Toimenkuvat päivitetään vastaamaan työympäristön muutoksia.
Osaamisen kehittäminen	täydennyskoulutus / hlö	4 lähikoulutuspäivää 2 etäkoulutuspäivää	Osaamisen jatkuva kehittäminen.

NÄKÖKULMA: TALOUS

Kriittinen menestystekijä	Avainmittari	Mittarin tavoitearvo 2016	Toimenpiteet
Tehokkuus	lainaus / hlötyövuodet	230000 (=maakunnan keskiarvo)	Palveluiden kehittäminen.
Taloudellisuus	lainan hinta fyysisen käynnin hinta toimintakulut / asukas	3,00 5,50 56,5	Maakunnallinen yhteistyö.

TALOUS LUKUINA	TP 14	TA 15	TA16	TOT 1-4	Ennuste/v
Toimintatuotot	18	18	20		
Toimintakulut	-700	-722	-720		
Toimintakate/jäämä	- 682	-704	-700		

Suoritteiden määrä	TP 14	TA 15	TA16	TS17	TS18
Aineiston hankinta kpl / 1000 asukasta	665	660	660		
Lainaukset / asukas	17	18	18		
Kirjastokäyntien määrä / asukas	7,8	8,0	8,2		
Suoritteiden hinta nettona	TP 14	TA 15	TA16	TS17	TS18
Aineistokulut € /asukas	13,9	13,9	13,0		
Toimintakulut € / lainaus	3,35	3,20	3,0		
Toimintakulut yhteensä € / asukas	57,22	57,56	56,00		
Keskeisiä lukuja	TP 14	TA 15	TA16	TS17	TS18
Lainausten määrä	208705	220000	220000		
Kirjastokäynnit	95105	110000	110000		
Verkkokirjastokäynnit	133520	142000	142000		

Strategiset hankkeet toimintakaudella:

Töysän kirjaston muutto Töysä-taloon keväällä 2016. Yhteis palvelupisteen hoito ja Töysä-talon tilojen varaus- ja valvontavastuu siirtyy samalla kirjastolle.

Maakunnalliseen kirjastokimppaan liittyminen syksyllä 2016. Tavoitteena on alentaa kustannuksia, parantaa aineiston saatavuutta ja käynnistää kirjastopalveluiden kehittämishankkeita, joihin pienen kirjastokimppan resurssit eivät yksin riitä.

Vapaa-aikapalvelut (kansalaisopiston rehtori)

Palvelualueeseen kuuluvat seuraavat palveluyksiköt:

Vapaa-ajan hallinto, kulttuuri-, liikunta- ja nuorisopalvelut

Palvelualueen toiminta-ajatus:

Vapaa-aikapalveluiden toiminta-ajatuksena on vahvistaa alavutelaista identiteettiä vanhoihin ja uusiin aineisiin, pyrkiä luomaan kaupunkilaisille edellytyksiä erilaisiin harrastuksiin ja harrastuspalvelujen käyttämiseen, monipuolistamaan Alavuden vapaa-aikatarjontaa ja tuomaan siihen vaihtoehtoja.

NÄKÖKULMA: ASIAKAS

Kriittinen menestystekijä	Avainmittari	Mittarin tavoitearvo 2016	Toimenpiteet
Neuvonta erilaisten yksityishenkilöiden ja yhteisöjen avustuksissa	Monenlaiset avustusten myöntäjät ja niiden erityispiirteet	Innostetaan hakemaan erilaisia rahoitusmuotoja	Onnistuneet kolmannen sektorin rahoitusmallit
Monipuoliset ja laadukkaat tilaisuudet ja tapahtumat	Tapahtumien ja yleisön määrä	Tapahtumia 600	Yleisöä kiinnostavat esiintyjät/aiheet
Monipuoliset liikuntapalvelut huomioiden kaikki ikäryhmät 0 – 100v	Asiakaspalaute Kävijämäärät	500 ohjattua liikuntatapahtumaa/ vuosi	Toimintojen organisointi huomioiden vuodenajat ja liikuntatilojen aukioloajat
Yhteistyö seurojen kanssa	Asiakaspalaute Tapahtumien määrä	20 tapahtumaa/vuosi	Yleisliikuntatapahtumat/ kampanjat
Nuorten hyvinvoinnin ja ennaltaehkäisevän työn edistäminen. Tavoitteellisia ja turvallisia, matalan kynnyksen ennaltaehkäiseviä palveluja.	Tapahtumat Kävijämäärät tiloilla Tilojen aukioloajat	35 / vuosi 12 000 / vuosi 180+180 / vuosi	Luoda toimintaedellytyksiä laadukkaan nuorisotyön tekemiseen

NÄKÖKULMA: PROSESSIT JA RAKENTEET

Kriittinen menestystekijä	Avainmittari	Mittarin tavoitearvo 2016	Toimenpiteet
Sähköisten toimintatapojen ja tiedotuksen tehostaminen	Hakemusten muuntaminen sähköiseen muotoon	Vapaa-aikalautakunnan hakemukset (n. 100 kpl/ vuosi) sähköisenä	Hakijoiden opastus erityyppisten lomakkeiden täyttöön
Vetovoimaiset ja kilpailukykyiset liikuntapalvelut	Käyttöaste	Liikuntatilojen hyvä käyttöaste sekä osallistujamäärät	Markkinointi Yhteistyö eri tahojen kanssa

Sähköiset varauskalenterit	Tilojen tehokas 100% käyttöaste	Kaikkien liikuntasalien varauskalenterien saaminen nettiin.	Kalentereiden luominen
Lasten ja nuorten vaikuttamis- ja toimintamahdollisuuksien kehittäminen	Lasten ja nuorten kuulemiset Aloitteet	Nuorten ääni kuuluu paremmin	Nuorten osallisuus, kuulemismallin sekä nuorisovaltuuston kehittäminen. Nuorisovaltuuston ja tilatoimikuntien yhteistyön kehittäminen.

NÄKÖKULMA: HENKILÖSTÖ JA OSAAMINEN

Kriittinen menestystekijä	Avainmittari	Mittarin tavoitearvo 2016	Toimenpiteet
Kehittyvä ja yhteistyökykyinen henkilöstö	Kehityskeskustelut, säännölliset työpaikkapalaverit, hyvinvointipäivä	Kehityskeskustelut joka toinen vuosi. Työpaikkapalaverit kerran kuukaudessa. Hyvinvointipäivä kerran vuodessa.	Kaikkien työntekijöiden kanssa käyty kehityskeskustelu vähintään kahden vuoden välein. Tiedon kulun ja yhteishengen parantaminen työyhteisössä
Ammattitaitoinen henkilökunta	Osallistuminen täydennys kursseille ja -koulutukseen	1-2 päivää tai tarpeen mukaan	Oman toimialaan kuuluva koulututtautuminen

NÄKÖKULMA: TALOUS

Kriittinen menestystekijä	Avainmittari	Mittarin tavoitearvo 2016	Toimenpiteet
Toiminnan taloudellinen ja pitkäntähtäimen suunnitelmallisuus	Kävijämäärät, osallistujat	Entinen taso vähintään säilytettävä	Markkinointi, kehitys, ajankohtaisuus
Hyödynnetään ulkopuolisia	Hankkeet ja hankehakemukset	Tulevassa budjetissa on huomioitu jo mahdolliset	Rahoitusmallien ja hankkeiden tiivis

rahoitusmahdollisuuksia		apurahat	seuraaminen ja sitä kautta rahoituksen saaminen
Toimitaan taloudellisesti ja tehokkaasti annetuissa raameissa	Kävijämäärät, osallistujamäärät,		Tehokas markkinointi, ammattitaitoiset työntekijät tilojen tehokas käyttö

TALOUS LUKUINA	TP 14	TA 15	TA16		
Toimintatuotot	324	310	350		
Toimintakulut	-1 248	-1 300	-1 362		
Toimintakate/jäämä	-924	-990	-1 012		

Suoritteiden määrä	TP 14	TA 15	TA16	TS17	TS18
Taidekeskus Harri avoinna	180	150	150	150	150
Kulttuuritapahtumien osallistujamäärät	9 000	10 000	10 000	10 000	10 000
Uimahalli avoinna / kävijämäärä	295/54233	310/57000	310/57000	310/57000	310/57000
Kunto-Lutra kuntosalit avoinna / kävijämäärä	324/17033	340/17000	340/20000	340/20000	340/20000
livari kuntosali avoinna/ kävijämäärä (arvio)	joka päivä/8000	joka päivä/8000	joka päivä/8000	joka päivä/8000	joka päivä/8000
Nuorisotapahtumat, osallistujamäärät	1500	2 000	35/3 000	35/3 000	35/3 000
Nuorisotilojen kävijät	10 000	12 000	12 000	12 000	12 000
Kaktus, (nuorisotila) avoinna	155	155	180	180	180
Lymy (nuorisotila) avoinna	155	155	180	180	180
Suoritteiden hinta nettona	TP 14	TA 15	TA16	TS17	TS18
Vapaa-aikalautakunta, avustukset	70 000	70 000	70 000	70 000	70 000
uimahalli aikuiset /lapset	5 / 2,50	5 / 2,50	5 / 2,50	5 / 2,50	5 / 2,50
Kuntosalit aikuiset	4,50	4,50	4,50	4,50	4,50
Nuorisoleirit, osallistumismaksu	25	30/ 35	30/35	30/35	30/35

Keskeisiä lukuja	TP 14	TA 15	TA16	TS17	TS18
Vapaa-aikalautakunta, kokoukset/asiat	6/50	6/50	6/50	6/50	6/50
Vapaa-aikalautakunta, päätökset	160	160	160	160	160
Ohjatut vesiliikunnat kerrat/ osallistujat	193/3015	300/4000	300/4000	300/4000	300/4000
Ohjatut liikuntaryhmät kerrat / osallistujat	309/2969	300/5000	300/5000	300/5000	300/5000
Kunto-Lutra yli 75 v käyntikerrat (ilmainen)	2662	3500	3500	3500	3500
Ohjatut nuorisokerhot ja –leirit, osallistujamäärät	250/3300	300/3300	200/3000	Ohjatut nuorisokerhot ja –leirit, osallistujamäärät	250/3300

Strategiset hankkeet toimintakaudella:

Kauden merkittävin ja suurin hanke kulttuuripalveluissa on Toivo Kuula – laulukilpailu. Liikuntapalvelut kehittävät vähän liikkuvien lasten ja nuorten erilaisia liikuntatapoja. Nuorisopalvelut kehittävät kansainvälisyyskasvatusta kehitetään EU- rahoituksen avulla.

TEKNISET PALVELUT

Tekninen hallinto (tekninen johtaja)

Palvelualueen toiminta-ajatus:

Tuottaa ja hankkia tehokkaasti, taloudellisesti ja riittävästi hallinnon alaan kuuluvia, laadullisesti tyydyttäviä palveluja tekniselle palvelulle sekä tarvittaessa muille palvelualueille, päättäjille ja kaupunkilaisille.

NÄKÖKULMA: ASIAKAS			
Kriittinen menestystekijä	Avainmittari	Mittarin tavoitearvo 2016	Toimenpiteet
Sidosryhmien luotettava ja joustava palvelu	Sovittu/annettu aikataulu		Asioitten käsittely viivytyksettä

NÄKÖKULMA: PROSESSIT JA RAKENTEET

Kriittinen menestystekijä	Avainmittari	Mittarin tavoitearvo 2016	Toimenpiteet
Päätösten valmistelujen ja toimeenpanon taso	Valmistelun, päätöksenteon ja toimeenpanon virheettömyys		Koulutus

NÄKÖKULMA: HENKILÖSTÖ JA OSAAMINEN

Kriittinen menestystekijä	Avainmittari	Mittarin tavoitearvo 2016	Toimenpiteet
Ammattitaitoinen henkilöstö	Henkilöstön antama palaute		Riittävät resurssit ja toimiva sijaisjärjestely

NÄKÖKULMA: TALOUS

Kriittinen menestystekijä	Avainmittari	Mittarin tavoitearvo 2016	Toimenpiteet
Määrärahojen riittävyys			Talousarvion seuranta teknisissä palveluissa

TALOUS LUKUINA (1000€)	TP 14	TA 15	TA16		
Toimintatuotot	0	18	23		
Toimintakulut	-139	-157	-157		
Toimintakate/jäämä	-139	-139	-136		

Yhdyskuntatekniset palvelut (kunnallistekniikan päällikkö)

Palvelualueeseen kuuluvat seuraavat palveluyksiköt:

Kunnallistekniikka, viheralueet ja liikuntapaikat, yksityistiet, palo- ja pelastustoimi

Palvelualueen toiminta-ajatus:

Tuottaa ja ylläpitää taloudellisesti turvalliset ja viihtyisät yhdyskuntatekniset palvelut siten että Alavuden vahvuutena on palvelukykyinen liikenneverkosto ja viihtyisä kaupunkikuvamme huomataan.

NÄKÖKULMA: ASIAKAS			
Kriittinen menestystekijä	Avainmittari	Mittarin tavoitearvo 2016	Toimenpiteet
Liikenne katualueilla toimii turvallisesti ja joustavasti.	Liikennevahinkojen korvausvaatimukset	Ei yhtään	Ennaltaehkäisevät toimet: hoito- ja kunnossapito vuodenaikaan sopiva.
Parantamisavustukset	avustettavia teitä kpl/v	2 kpl/v	Peruskorjaussuunnitelmia ja -hakemuksia riittävästi jonossa. Yksityisteiden peruskorjauksissa hyödynnetään valtionavustukset maksimaalisesti.

NÄKÖKULMA: PROSESSIT JA RAKENTEET			
Kriittinen menestystekijä	Avainmittari	Mittarin tavoitearvo 2016	Toimenpiteet
1) Hoito-, 2) kunnossapito- ja 3) korjaustoimet suoritetaan liikennealueilla tarvittavina ajankohtina ennaltaehkäisevästi.	Korjaus- ja hoitotoimenpiteet sekä uudisrakennustyöt tehdään toimenpideohjelman mukaisesti	Saadaan tehtyä ennalta suunnitellut työt.	Määräaikaishuollot, katuverkon jatkuva hoito ja seuranta.

Yksityisteiden kunnossapito	Valituksia kpl/vuosi	<30 kpl/v	Pyritään kohdentamaan kunnossapitotyöt oikein ajoitettuna.
Puistojen ja leikkipaikkojen hoito-, kunnossapito- ja korjaustehtävät suoritetaan ennaltaehkäisevästi.	Laatu täyttää kuntalaisten vaatimukset		Määräaikaishuollot, hoitotoimet, seuranta ja kartoitus.

NÄKÖKULMA: HENKILÖSTÖ JA OSAAMINEN

Kriittinen menestystekijä	Avainmittari	Mittarin tavoitearvo 2016	Toimenpiteet
Motivoitunut ja osaava henkilökunta.	Henkilökunnan koulutus ja osaaminen kaikille työtehtävään soveltuva.	Koko henkilökunnalla työtehtäviin soveltuvat turvallisuus- ja osaamiskoulutukset ajan tasalla.	Täydennyskoulutukset Kehityskeskustelut Henkilöstökyselyt
Riittävä henkilöstömäärä	Kertyneet työtunnit.	Ylityötunteja ei tule liikaa.	Töiden- ja henkilöstömäärän seuranta.

NÄKÖKULMA: TALOUS

Kriittinen menestystekijä	Avainmittari	Mittarin tavoitearvo 2016	Toimenpiteet
Katujen kunnossapidossa ja uudisrakennuksessa pysytään budjetin raamissa	Nettotulos €/m ²	Talousarvion mukainen nettotulos	Realistinen ja kustannustehokas toiminta.
Palvelujen ostot	€/km		Tärkeimmät hankinnat kilpailutetaan tehokkaasti.

TALOUS LUKUINA	TP 14	TA 15	TA16		
Toimintatuotot	111	66	233		
Toimintakulut	-3000	-3150	-3230		
Toimintakate/jäämä	-2889	-3085	-2997		

<i>Suoritteiden määrä</i>	TP 14	TA 15	TA16	TS17	TS18
hoidettavat tiet km	440	445	445	445	445
Avustettavat tiet km	93	95	93	93	93
Kaavatiet km			81	83	83
Kevyenliikenteen väylät			29	32	32
<i>Suoritteiden hinta nettona</i>	TP 14	TA 15	TA16	TS17	TS18
Yksityisteiden kunnossapito €/km	750	870	830	850	870
Yksityistieavustukset €/km	476	470	420	420	420
<i>Keskeisiä lukuja</i>	TP 14	TA 15	TA16	TS17	TS18
Aurauskerrat / v (keskimäärin)	5	20	20	20	20

Vesihuoltolaitos (laitospäällikkö)

Vesihuoltolaitos on kirjanpidollisesti eriytetty taseyksikkö

Palvelualueeseen kuuluvat seuraavat palveluyksiköt:

Vesi- ja viemärlaitos

Palvelualueen toiminta-ajatus:

Vesihuoltolaitoksen tehtävänä on toimittaa asiakkailleen hyvää ja talousvedelle asetetut laatuvaatimukset täyttävää talousvettä ja huolehtia asiakkaiden viemäriverien johtamisesta ja käsittelystä. Hyvä palvelutaso ja toiminnot tuotetaan niin tehokkaasti ja taloudellisesti kuin se on mahdollista

NÄKÖKULMA: ASIAKAS

Kriittinen menestystekijä	Avainmittari	Mittarin tavoitearvo 2016	Toimenpiteet
Vedenjakelu toimii jatkuvasti mahdollisimman häiriöttömästi ja tehokkaasti	Jakelukeskeytyksien lukumäärä Jakelukeskeytyksien kesto-aika	Alle 10 kpl Alle 6 tuntia	Tuotannon ja vedenjakelun reaaliaikainen operointi kaukovalvonnan avulla
Verkoston häiriötön toiminta	Runkoviemärien tukokset	Alle 20 kpl	Verkoston ennakoiva huolto ja kunnossapito Verkostokarttojen päivittäminen ajan tasalle
Palvelujen tarjoaminen asiakkaille	Asiakasystävällinen ja tasapuolinen palvelu koko kaupungin alueella	Negatiivisten asiakaspalautteiden määrä alle 10 kpl	Asiakasviestinnän ja tiedottamisen kehittäminen

NÄKÖKULMA: PROSESSIT JA RAKENTEET

Kriittinen menestystekijä	Avainmittari	Mittarin tavoitearvo 2016	Toimenpiteet
Veden laatu täyttää talousvedelle asetetut laatuvaatimukset	Tutkimustodistukset	Vesinäytteiden tulokset täyttävät talousvedelle asetetut laatuvaatimukset	Vesinäytteet valvontatutkimusohjelman mukaisesti
Jätevedenpuhdistamon toiminta täyttää lupaehdot	Tutkimustodistukset	Lupaehtojen täytyminen ympäristöluvan mukaisesti	Prosessin seuranta ja tarvittavat ajotavan muutokset tilanteen mukaan

NÄKÖKULMA: HENKILÖSTÖ JA OSAAMINEN

Kriittinen menestystekijä	Avainmittari	Mittarin tavoitearvo 2016	Toimenpiteet
Ammattitaitoinen henkilöstö	Lakisääteisten osaamistestauksien ja koulutuksien suorittaminen	Voimassa olevat lakisääteiset todistukset ja kortit	Henkilöstön kouluttaminen ja tukeminen arjen haasteissa
Ammattitaitoinen ja pitkäaikainen henkilöstö	Kehityskeskustelut	Kehityskeskustelut kerran vuodessa	Työhyvinvoinnin ja viihtyvyyden ylläpitäminen

NÄKÖKULMA: TALOUS

Kriittinen menestystekijä	Avainmittari	Mittarin tavoitearvo 2016	Toimenpiteet
Vesihuoltolaitos tuottaa vuosittain asetetun nettotulokset	Nettotulos	Talousarvion mukainen nettotulos	
Isojen verkostovuotojen nopea paikallistaminen ja korjaaminen	Vuotokohdan löytäminen Vuotokohdan korjaaminen	Paikallistaminen 6 h kuluessa Korjaaminen 12 h kuluessa	Verkoston ja venttiilien saneeraaminen

TALOUS LUKUINA	TP 14	TA 15	TA16		
Toimintatuotot	2 130	2 291	2 430		
Toimintakulut	-967	-1 029	-1 200		
Toimintakate/jäämä	1 164	1 262	1 230		
Poistot	-385		-421		
Liikelylijäämä	779		809		
Korko	-293		-208		
Tulos	486		601		
Investointimenot	-999	-630	-730		
Investointitulot	78	20	20		
Investoinnit netto	-921	-610	-710		

Sitovuus valtuustoon nähden vahvennettuna. Korko peruspääomalle ja kunnan lainalle vahvistetaan talousarvion hyväksymisen yhteydessä (3,25%+6kk euribor 1.10.)

Suoritteiden määrä	TP 14	TA 15	TA16	TS17	TS18
laskutettu vesimäärä (1000 m ³)	685	695	690	690	690
puhdistettu vesimäärä (1000 m ³)	486	550	550	550	550
Vesi- ja viemäri liittymäsopimukse	56	50	50	50	50
Suoritteiden hinta nettona	TP 14	TA 15	TA16	TS17	TS18
Myyty vesi € / m ³	0,63	0,66	0,69	0,69	0,69
Puhdistettu jätevesi € / m ³	1,10	1,04	1,09	1,09	1,09
Keskeisiä lukuja	TP 14	TA 15	TA16	TS17	TS18
vesijohtoverkoston pituus km	672	675	675	675	675
viemäriverkoston pituus km	165	170	172	172	172

Tilapalvelu (tekninen johtaja)

Palvelualueeseen kuuluvat seuraavat palveluyksiköt:

Isännöinti ja rakennusten kunnossapito

Palvelualueen toiminta-ajatus:

Tilapalveluyksikön tehtävänä on kaupungin tulostavoitteiden saavuttamiseksi tarvittavien toimitilojen hankinta ja ylläpito. Toiminnassa huomioidaan käyttäjien tarpeet, teknillistaloudelliset tavoitteet sekä viranomaismääräykset.

NÄKÖKULMA: ASIAKAS			
Kriittinen menestystekijä	Avainmittari	Mittarin tavoitearvo 2015	Toimenpiteet
Käyttäjien tarpeet huomioidaan nopeasti	Palautteet käyttäjiltä	Palautteisiin reagoidaan alle viikossa	Palautteet käsitellään viikkopalaverissa

NÄKÖKULMA: PROSESSIT JA RAKENTEET			
Kriittinen menestystekijä	Avainmittari	Mittarin tavoitearvo 2016	Toimenpiteet
Toimitilojen käyttöasteen säilyttäminen korkeana.	Käyttöaste	95% toimitiloista on käytössä	Reagoidaan nopeasti muutoksiin.

NÄKÖKULMA: HENKILÖSTÖ JA OSAAMINEN			
Kriittinen menestystekijä	Avainmittari	Mittarin tavoitearvo 2016	Toimenpiteet
Työkyvyn tuen tarpeeseen reagoidaan riittävän aikaisin.	Kaupunginhallituksen ohjeen mukaiset raja-arvot	Puheeksiottaminen ja jatkotoimet tehty 100%.	Säännöllinen poissaoloraporttien seuraaminen. Yhteistyö työsuojelun ja työterveyden kanssa.
Motivoitunut ja ammattitaitoinen henkilökunta.	Perustutkinnon tai ammattitutkinnon suorittaneet.	Yli puolella on kyseiset tutkinnot.	Täydennyskoulutukset

NÄKÖKULMA: TALOUS

Kriittinen menestystekijä	Avainmittari	Mittarin tavoitearvo 2016	Toimenpiteet
Toimitilojen käyttökustannusten taloudellisuus.	Hoitokustannukset	Alle 3,00€/m ²	Tärkeimmät hankinnat kilpailutetaan tehokkaasti.

TALOUS LUKUINA	TP 14	TA 15	TA16		
Toimintatuotot	3957	3876	4111		
Toimintakulut	-3831	-3903	- 4091		
Toimintakate/jäämä	126	-27	20		

Suoritteiden määrä	TP 14	TA 15	TA16	TS17	TS18
Isännöinnissä hoidettava pinta-ala	85412	85412	89992	89992	89992
Suoritteiden hinta nettona	TP 14	TA 15	TA16	TS17	TS18
Hoitokustannukset €/m ² /kk	2,88	2,95	2,85	2,85	2,45
Keskeisiä lukuja	TP 14	TA 15	TA16	TS17	TS18
Teollisuustiloja vuokrattuna	8092	8092	8092	8092	8092

Ruoka- ja siivouspalvelut (palvelupäällikkö)

Palvelualueen toiminta-ajatus:

Ruoka- ja siivouspalvelut tarjoaa päivittäin terveyttä tukevaa, ravitsemussuositusten mukaista ateriapalvelua kaupungin kaikille asiakkaille eri ikäryhmissä sekä lähinnä kaupungin kiinteistöihin niiden päätoimintaa tukevaa siivouspalvelua, huolehtii siivouksellisin keinoin terveellisestä toimintaympäristöstä ja kiinteistöjen kunnon säilymisestä.

NÄKÖKULMA: ASIAKAS

Kriittinen menestystekijä	Avainmittari	Mittarin tavoitearvo 2016	Toimenpiteet
Tilaajalla ja tuottajalla on yhteinen, selkeä näkemys sisäisen palvelun sisällöstä. Asiakastyytyväisyys	Palvelusopimukset Asiakaspalaute	Koulutoimen ja päivähoiton palvelusopimukset laadittu.	Kirjallisten palvelusopimusten laadinta ja asiakkaiden toiveiden huomioiminen mahdollisuuksien mukaan.

NÄKÖKULMA: PROSESSIT JA RAKENTEET

Kriittinen menestystekijä	Avainmittari	Mittarin tavoitearvo 2016	Toimenpiteet
Toimivat ja kustannustehokkaat palveluprosessit	Ateriasuoritteet/työntekijä Hinta/ateriasuorite	Ateriasuoritteet +2 % Hinta/ateriasuorite -2 %	Lasketaan lähtötaso vuoden 2015 toteumasta, tiivistetään palveluprosesseja keittiöverkoston muutoksen yhteydessä.

NÄKÖKULMA: HENKILÖSTÖ JA OSAAMINEN

Kriittinen menestystekijä	Avainmittari	Mittarin tavoitearvo 2016	Toimenpiteet
Työkyvyn tuen tarpeeseen reagoidaan riittävän aikaisin.	Kaupunginhallituksen ohjeen mukaiset raja-arvot.	Puheeksiottaminen ja jatkotoimet tehty 100 %.	Säännöllinen poissaoloraporttien seuraaminen. Yhteistyö työsuojelun ja työterveyden kanssa.

NÄKÖKULMA: TALOUS

Kriittinen menestystekijä	Avainmittari	Mittarin tavoitearvo 2016	Toimenpiteet
Sisäisten palvelujen suoriteperusteinen ja	Kohdekohtainen nettobudjetti.	v. 2015 talousarviossa jokaisen kohteen netto	Asiakaskohtaisiin suoritteisiin perustuva

oikeaan työmäärään perustuva hinnoittelu	Työmäärämitoitukset.	0. Mitoitukset tehty 100 %. Mitoitettujen kohteiden työtuntimäärä mitoitusten mukainen.	budjetointi. Keittiöiden työmäärämitoitusten päivittäminen keittiötyyppin muuttuessa. Siivouspalvelukohteiden mitoittaminen.
--	----------------------	---	--

TALOUS LUKUINA	TP 14	TA 15	TA16		
Toimintatuotot	4013	4035	3993		
Toimintakulut	-4029	4054	-3993		
Toimintakate/jäämä	-16	-19	0		

<i>Suoritteiden määrä</i>	TP 14	TA 15	TA16	TS17	TS18
Valmistettuja ateriasuoritteita / v	809303	870490	863435	863435	863435
Siivottavaa pinta-alaa m ²	45040	44767	45725	45725	45725
Suoritteiden hinta nettona	TP 14	TA 15	TA16	TS17	TS18
Ateriasuoritteen hinta	3,69	3,44	3,37	3,37	3,37
Siivouksen hinta €/m ² /kk	1,89	2,00	1,98	1,98	1,98
Keskeisiä lukuja	TP 14	TA 15	TA16	TS17	TS18
Valmistettuja ateriasuoritteita/pv	2220	2385	2366	2366	2366

Ympäristöpalvelut (maankäyttöinsinööri)

Palvelualueen toiminta-ajatus:

Edellytysten luominen kestäväälle kehitykselle maanhankinnan ja kaavoituksen keinoin paikalliset olosuhteet huomioon ottaen siten, että Alavus tunnetaan miellyttävästä kaupunkikuvasta ja luonnonläheisestä ympäristöstä. Ohjataan ja luodaan edellytykset kaava-alueiden rakentamiselle joustavasti kuntalaisten tarpeet ja ympäristöarvot huomioiden

NÄKÖKULMA: ASIAKAS			
Kriittinen menestystekijä	Avainmittari	Mittarin tavoitearvo 2016	Toimenpiteet
Rakennuslupien sujuva käsittely	Kahden kuukauden sisällä lainvoiman saavat rakennusluvut %	90 % rakennusluvista	Asiakasneuvonnan ja sähköisen tiedonsiirron lisääminen
Ympäristönsuojelulain mukaisten lupien sujuva käsittely	Neljän kuukauden sisällä lainvoiman saavat ympäristöluvut %	100 % ympäristöluvista	Tehostetaan lupaprosessien seurantaa ja valvontaa Facta-Ympäristöohjelmalla
Tonttijakojen sujuva käsittely	Kolmen kuukauden sisällä lainvoiman saavat tonttijaot %	50 % tonttijaosta	Uusitaan paikkatieto-ohjelmistoa mahdollistamaan tehokkaampi työskentely

NÄKÖKULMA: PROSESSIT JA RAKENTEET			
Kriittinen menestystekijä		Mittarin tavoitearvo 2016	Toimenpiteet
Raakamaan hankkiminen kaupungin omistukseen	Riittävästi tarpeen mukaisia maa-alueita kaavoitettavaksi rakentamisen tarpeisiin	Kaavoitettavaa raakamaata kahdeksi vuodeksi eteenpäin	Maanomistuksen ja myyntihalukkuuden selvittäminen yhdistymissopimuksen linjaamilta alueilta
Erityyppisiä tontteja on	Tonttien lukumäärä /	Myytäviä tontteja on	Raakamaan hankinnalla ja

tarjolla riittävästi suhteessa kysyntään	vuositarve	kolmen vuoden varanto	kaavoituksella mahdollistetaan tonttivaranto
Vesistöjen kunnostushankkeiden käynnistäminen ja toteutus	Vireillä olevien kunnostus-hankkeiden määrä	Kaksi vireillä / käynnissä olevaa hanketta vuosittain	Käynnistetään vesistöjen kunnostushankkeita yhteistyössä Etelä-Pohjanmaan ELY-keskuksen, osakaskunnan, kalastusseurojen ja järvi-toimikuntien kanssa

NÄKÖKULMA: HENKILÖSTÖ JA OSAAMINEN

Kriittinen menestystekijä	Avainmittari	Mittarin tavoitearvo 2016	Toimenpiteet
Henkilöstön osaamisen turvaaminen	Riittävästi koulutuspäiviä	Tarkastelu vuosittain	Tulos- ja kehityskeskustelu käydään jokaisen kanssa
Ammattitaitoista henkilöstöä riittävästi	Käytetty työpanos / henkilö	Työpanoksen kohdentaminen tehokkaasti	Tarvittaessa säädetään työkuormaa oman / ostopalvelun suhteella

NÄKÖKULMA: TALOUS

Kriittinen menestystekijä	Avainmittari	Mittarin tavoitearvo 2016	Toimenpiteet
Talousarviossa pysytään	Vuoden 2016 toimintamenot	Vuodelle 2016 budjetoidut menot eivät ylity	Siirretään tarvittaessa hankintoja sekä pidättydytään ostopalvelujen käytöstä mahdollisuuksien mukaan

TALOUS LUKUINA	TP 14	TA 15	TA16		
Toimintatuotot	331	312	371		
Toimintakulut	-522	-472	-504		
Toimintakate/jäämä	-192	-140	-133		

Suoritteiden määrä	TP 14	TA 15	TA16	TS17	TS18
Maakaupat / kpl	25	30	30	30	30
Asemakaavaluonnos / ha	21,8	15	15	15	15
Rakennusluvut / kpl	289	300	300	300	300
Suoritteiden hinta	TP 14	TA 15	TA16	TS17	TS18
Maakaupat / kpl	443	339	354	354	354
Asemakaavaluonnos / ha	1624	1722	2148	2148	2148
Rakennusluvut / ha	296	272	271	271	271
Keskeisiä lukuja	TP 14	TA 15	TA16	TS17	TS18
Ympäristölautakunnan kokoukset	9	8	8	8	8

Strategiset hankkeet toimintakaudella:

Yleiskaavan laatiminen Alavuden keskustan ja Tuurin välille

KAUPUNGIN KONSERNIIN KUULUVAT TYTÄRHTIÖT

Asuntotoimen yhtiöt

Palvelualueeseen kuuluvat seuraavat palveluyksiköt:

Alavuden Vuokra-asunnot Oy (100%)
Asunto-osakeyhtiö Eevanraitti (100%)
Asunto-osakeyhtiö Asulantie (53,70%)

Palvelualueen toiminta-ajatus:

Asumiseen liittyvien palveluiden tuottaminen, asumisviihtyvyyden ja muiden asumisedellytysten parantaminen.

Yhtiöt toimivat yhtiöjärjestyksensä mukaisesti, noudattavat Alavuden kaupunginvaltuuston 18.1.1999 hyväksymää konserniohjetta, toteuttavat osaltaan kaupunginvaltuuston vahvistamia strategioita ja valtuuston asettamia tavoitteita.

NÄKÖKULMA: ASIAKAS

Kriittinen menestystekijä	Avainmittari	Mittarin tavoitearvo 2016	Toimenpiteet
Kilpailukykyinen vuokra-asuntotarjonta	saatavilla olevien asuntojen lukumäärä ja koko	Käyttöaste yli 94 %	Pidetään yllä hyväkuntoisia asuntoja ja viihtyisiä asuinalueita

NÄKÖKULMA: PROSESSIT JA RAKENTEET

Kriittinen menestystekijä	Avainmittari	Mittarin tavoitearvo 2016	Toimenpiteet
Kilpailukykyinen vuokra-asuntotarjonta	asuntojen lukumäärä koko ja sijainti	monipuolinen tarjonta vuokra-asuntovaihtoehtoja eri puolilla kaupunkia	Tehdään muuttoremontteja, peruskorjataan kiinteistöjä ja kunnostetaan piha-alueita

NÄKÖKULMA: HENKILÖSTÖ JA OSAAMINEN

Kriittinen menestystekijä	Avainmittari	Mittarin tavoitearvo 2016	Toimenpiteet
Henkilöstön osaamisesta ja työhyvinvoinnista huolehtiminen	työssä jaksaminen työtyytyväisyys ammattitaitoinen henkilöstö	henkilöstön antama palaute	kehityskeskustelut koulutuksiin osallistuminen

NÄKÖKULMA: TALOUS

Kriittinen menestystekijä	Avainmittari	Mittarin tavoitearvo 2016	Toimenpiteet
Kustannustietoisuus Korjausvelan hallinta Nopea reagointi vuokranmaksujen seurantaan	tilinpäätös ja osavuosikatsaukset tasapainoinen talous	tulot ja menot tasapainossa maksuvalmius	talousarvion ennakointi menojen suhteen, sopeutetaan vuokrankorotuksilla

TALOUS LUKUINA (1000€)	TP 14	TA 15	TA16		
Liikevaihto	2 718	3 256	3 244		
Tulos/tulostavoite (ennen tp siirtoja)	-430	-153	100		
Lainamäärä	16 735	16 000	17 500		

Suoritteiden määrä	TA 15	TA 16	TS 17	TS 18
Vuokra-asuntoja	606	595	607	607
Keskeisiä lukuja				
Asuntojen käyttöaste%	94	94	95	95

Strategiset hankkeet toimintakaudella:

Kiinteistön purkaminen ja uuden rivitalon rakentaminen Alavuden keskustaan (valmistuu 2017 alkuvuodesta), rivitalon peruskorjaus Tuurissa.

Kaukolämpöverkoston liittyminen Tuurin kiinteistöjen osalta suurimmilta osin (osa sähkölämmitteisistä kiinteistöistä ei liity tässä vaiheessa)

Kunnostetaan kiinteistöjen ulkoalueita viihtyvyyden parantamiseksi sekä peruskorjataan huoneistoja. Lisätään Alavuden Vuokra-asunnot Oy:n näkyvyyttä.

Elinkeinotoimen yhtiöt

Palvelualueeseen kuuluvat seuraavat palveluyksiköt:

Alavuden Kehitys Oy
Kiinteistö Oy Alavus Fasadi
Kiinteistö Oy Tuurin Tietotalo

Palvelualueen toiminta-ajatus:

Elinkeinotoimen yhtiöt edistävät kaupungin elinkeinojen kehittymisen edellytyksiä edistämällä yritysten kasvua, kehittymistä ja kansainvälistymistä sekä uusien yritysten perustamista ja sijoittumista alueelle. Yhtiöt edistävät Alavuden tunnettuutta kaupan ja yrittäjyyden kaupunkina ja sitä tukevia Homma hoidetaan –elinvoimaohjelmassa esitettyjä tavoitteita.

Alavuden Kehitys Oy kehittää ja monipuolistaa Alavuden kaupungin elinkeinoelämää läheisessä yhteistyössä alavutelaisten yritysten ja kaupungin kanssa sekä tarjoaa palvelut yrittäjille ja kaupungin markkinointiin liittyviä palveluja Alavuden kaupungille.

Kiinteistö Oy Alavus Fasadi tarjoaa toimitiloja ja palveluja yrityksille ja yhteisöille, jotka haluavat toimia moderneissa ja tarkoituksenmukaisissa toimitiloissa, tehokasta tietoverkkoa hyödyntäen ja hyvien liikenneyhteyksien äärellä Alavudella.

Kiinteistö Oy Tuurin Tietotalo tarjoaa toimitiloja ja palveluja erityisesti ict-yrityksille ja yrityspalveluyrityksille, jotka haluavat toimia moderneissa ja tarkoituksenmukaisissa toimitiloissa, tehokasta tietoverkkoa hyödyntäen Tuurin kaupallisten palvelujen äärellä.

NÄKÖKULMA: ASIAKAS			
Kriittinen menestystekijä	Avainmittari	Mittarin tavoitearvo 2015	Toimenpiteet
Yrittäjä on ykkönen -asenne	Joustavat, asiantuntevat ja asiakaslähtöiset strategiaa ja elinvoimaohjelmaa toteuttavat palvelut Kehittyvä ja laajeneva yritys- ja sidosryhmäyhteistyö.	Asiakaspalaute 4/5 Yhteistyötilaisuuksia järjestetty 4. Toimialakohtaisia tilaisuuksia 4. Yrityskäynnit 200. Asiakas- ja sidosryhmätapaamiset 400. Perustettuja yrityksiä 55.	Asiakastyytyväisyyskysely Teemallisten yhteistyötilaisuuksien järjestäminen, yrityskäynnit sekä asiakas- ja sidosryhmätapaamiset.

Osaavan työvoiman saatavuus	Osaavaa ja soveltuvaa henkilöstöä rekrytoitavissa. Henkilöstön täydennyskoulutuspalveluja saatavissa.	Lyhyt- ja pitkäkestoisia koulutuksia järjestetään paikkakunnalla.	Koulutusverkostotoiminnan kehittäminen ja vahvistaminen.
-----------------------------	---	---	--

NÄKÖKULMA: PROSESSIT JA RAKENTEET

Kriittinen menestystekijä	Avainmittari	Mittarin tavoitearvo 2016	Toimenpiteet
Yrittäjä on ykkönen -asenne	Joustavat, asiantuntevat ja asiakaslähtöiset strategialla ja elinvoimaohjelmaa toteuttavat palvelut toteutetaan konsernissa yli hallintokuntarajojen ja joustavasti osana YritysSuomi –verkostoa sekä muiden asiantuntijoiden ja yhteistyökumppaneiden kanssa.	<p>Palveluprosessit on kuvattu ja tuotteistettu.</p> <p>Toimiva, aktiivinen, vastuullinen ja asiakaslähtöinen yhteistyöverkosto. Verkoston itsearvio.</p> <p>Säännöllinen toimijoiden välinen yhteydenpito.</p> <p>Uudet kumppanuudet.</p>	<p>Hallintokuntarajat ylittävät palveluprosessit kuvataan ja tuotteistetaan.</p> <p>Verkoston kuvaus, yhteistoiminnan koordinointi, kehittäminen ja siitä viestiminen.</p> <p>Verkostotapaamiset, yhteydenotot ja verkostojen kehittäminen.</p>
Osaavan työvoiman saatavuus	Rekrytointien sujuvuus	Tarjolla yritys­lähtöistä koulutusta.	Koulutusverkoston kehittäminen ja vahvistaminen.

NÄKÖKULMA: HENKILÖSTÖ JA OSAAMINEN

Kriittinen menestystekijä	Avainmittari	Mittarin tavoitearvo 2016	Toimenpiteet
Yrittäjä on ykkönen -asenne	Asiantunteva, osaava, palveleva ja motivoitunut henkilöstö.	Henkilöstö tunnistaa roolinsa Homma hoidetaan –ohjelman toteuttamisessa ja sen sisältö ohjaa tavoitteellista ja osaavaa työskentelyä.	Kehityskeskustelut. Osallistuminen koulutuksiin sovittujen linjausten mukaisesti.
Osaavan työvoiman saatavuus			

NÄKÖKULMA: TALOUS

Kriittinen menestystekijä	Avainmittari	Mittarin tavoitearvo 2016	Toimenpiteet
Yrittäjä on ykkönen -asenne	Taloudellinen toiminta Hankerahoituksen tehokas hyödyntäminen.	Pysytään omistajan määrittämässä rahoitusressursissa. Kaupunkistrategian mukaisia, yrityslähtöisiä kehittämishankkeita toteutetaan hankerahoituksella	Taloudellinen toiminta. Aktiivisuus hankkeiden työstössä ja haussa yksin ja osana yhteistyöverkostoja.
Osavan työvoiman saatavuus	Taloudellisia koulutusratkaisuja tarjolla	Koulutuksia toteutetaan yhteistyössä taloudellisesti	Koulutusverkostotoiminnan kehittäminen ja vahvistaminen

TALOUS LUKUINA (1000€)	TP 14	TA 15	TA16		
Alavuden Kehitys Oy					
Liikevaihto	310	191	210		
Tulos/tulostavoite	11	0	1		
Lainamäärä	0	0	0		
Kiinteistö Oy Alavus Fasadi					
Liikevaihto	97	120	120		
Tulos/tulostavoite	-7	10	10		
Lainamäärä	1 183	1 116	1 051		
Kiinteistö Oy Tuurin Tietotalo					
Liikevaihto	92	95	95		
Tulos/tulostavoite	12	2	14		
Lainamäärä	387	364	341		

Strategiset hankkeet toimintakaudella:

Homma hoidetaan –elinvoimaohjelman käytännön toimenpiteiden suunnittelu, priorisointi ja aikataulutus.

Digitaalinen maaseutu –esiselvityksen pohjalta hankkeen hakeminen ja toteutus.

Koulutusverkostotoiminnan kehittäminen ja vahvistaminen sekä paikkakunnalla toteutettavan koulutuksen kehittäminen yhteistyössä kaupungin kanssa.

Tuurinportin alueen ja Puuseppäkylä II –alueen toiminnan kehittäminen yhteistyössä kaupungin kanssa.

Alavuden Jäähalli Oy

Palvelualueen toiminta-ajatus:

Tarjota alavutelaisille ja lähikuntien jääurheilun harrastajille laadukkaat ja monipuoliset harrastustilat

NÄKÖKULMA: ASIAKAS			
Kriittinen menestystekijä	Avainmittari	Mittarin tavoitearvo 2016	Toimenpiteet
Käyttäjien tarpeet huomioidaan	Palautteet asiakkailta	Palautteisiin reagoidaan alle viikossa	Palautteet käsitellään viikkopalaverissa

NÄKÖKULMA: PROSESSIT JA RAKENTEET			
Kriittinen menestystekijä		Mittarin tavoitearvo 2016	Toimenpiteet
Käyttöaste pidetään korkeana	Laskutettavat tapahtumat	vähintään 1300h/a	Jääajan tarjonta lähikuntien seuroille

NÄKÖKULMA: HENKILÖSTÖ JA OSAAMINEN

Kriittinen menestystekijä	Avainmittari	Mittarin tavoitearvo 2016	Toimenpiteet
Työhön motivoitunut ja osaava henkilökunta	Henkilökunta on suorittanut soveltuvan ammattipätevyyskoulutuksen	Kaikki henkilöt	Täydennyskoulutukset tarvittaessa

NÄKÖKULMA: TALOUS

Kriittinen menestystekijä	Avainmittari	Mittarin tavoitearvo 2016	Toimenpiteet
Käyttökulut pidetään urheiluseurojen maksukyvyyn rajoissa	vastaavat muut hallit	vertailuhallien keskiarvo	Käyttökulujen tarkka seuranta

TALOUS LUKUINA (1000€)	TP 14	TA 15	TA16		
Liikevaihto	225	220	220		
Tulos/tulostavoite	-2	0	1		
Lainamäärä	1 335	1 275	1 215		

Suoritteiden määrä	TP 14	TA 15	TA16	TS17	TS18
Myydyt jääaikatunnit kaudessa	1350	1300	1300	1300	1300
Suoritteiden hinta nettona	TP 14	TA 15	TA16	TS17	TS18
Hoitokustannus / myyty jääaikatunti	115	119	119	119	119
Keskeisiä lukuja	TP 14	TA 15	TA16	TS17	TS18
Pääomakulu / myyty jääaikatunti (lyhennys+korko)	48	48	48	48	48

A - Pesu Oy

Palvelualueen toiminta-ajatus:

Yritys on sosiaalinen yritys, jonka henkilöstöstä on vähintään 30 % joko osatyökykyisiä tai osatyökykyisiä ja pitkäaikaistyöttömiä yhteensä. Tarkoituksena on edistää työelämään sijoittumista työpaikkoja ja koulutusta järjestämällä. Yhtiö tuottaa pesula- ja siivouspalveluja, hoivapalveluja, kiinteistönhuoltopalveluja, keittiö-palveluja sekä kuljetuspalveluja. Yhtiö voi myös edelleen sijoittaa henkilöstöään muihin yhteisöihin ja yrityksiin.

NÄKÖKULMA: ASIAKAS

Kriittinen menestystekijä	Avainmittari	Mittarin tavoitearvo 2015	Toimenpiteet
Asiakasyhteistyö	Asiakkaalla nimetty yhteyshenkilö	Yksi nimetty henkilö/laitos ja palvelutaloasiakas.	Pesulapalvelusopimuksen alkaessa neuvotellaan asiakkaan yhteyshenkilö.
Asiakaslähtöinen palvelu	Monipuoliset pesulapalvelut	Pesulapalvelut: yksityisille, yrityksille, laitos ja palvelutaloille, korjausompelupalvelu, matto – ja haalaripesut, välitys kemialliseen.	Asiakaspalvelu ammattitaitoista, asiakkaille tiedottaminen palveluista pesulakäyntien yhteydessä. Mainonta lehdet, alan messut.

NÄKÖKULMA: PROSESSIT JA RAKENTEET

Kriittinen menestystekijä	Avainmittari	Mittarin tavoitearvo 2016	Toimenpiteet
Pesulapalveluille asetettujen laatukriteereiden täyttyminen.	Yksikköpesukoneet on ohjelmoitavissa. Konekanta on prosessiin sopiva. Tarvittavat mittauslaitteet on käytössä.	Pesuaika oikea/ohjelma. Lämpö oikea/ohjelma. Mekaniikka, ei vajaa eikä ylitäyttöä. Pesuainemäärä oikea. Hygicult ja PH mittaukset.	Laadun ja koneiden toiminnan tarkkailu päivittäin työpisteissä, silmä havainto. Työnjohto ja henkilöstö toteuttavat omavolontaa, kirjaukset työnjot.
Työvälineet ja toimintaympäristö.	Koneiden korjaus, seisonta-aika. Työympäristön siisteys- ja suojaimet.	Vuosihuollot 1 x vuosi huoltomies saatavissa 1 – 2 pv kuluessa. Työstä johtuvia sairauslomia/tapaturmia ei ole.	Huolto- ja korjausvihko käytössä. Henkilöstöllä pesula-alan suojaimet, työvaatteet. Työntekijä huolehtii työpisteen siisteyden.

NÄKÖKULMA: HENKILÖSTÖ JA OSAAMINEN

Kriittinen menestystekijä	Avainmittari	Mittarin tavoitearvo 2016	Toimenpiteet
Henkilöstö on ammattitaitoinen ja motivoitunut	koulutuksen järjestäminen, tekstiilihuolto osa- tai ammattitutkinto	80 % vakituisista pesulatyöntekijöistä ammattitutkinto, perusosaaminen tai alaan liittyvä osaaminen	Työvalmennus, yhteydepo koulutusta järjestävien tahojen kanssa. Oppisopimukset, pesuaine toimitt. koulutus
Kykyjen mukainen työtehtävä, työkyvyn arvioinnit	vammasta tai haitasta johtuva työstä poissaolo. Työkyvyn arvioinnit työterveyshuolto/työvalmennuksen ja työnantajan yhteistyönä.	enintään 10 työpäivää/vuosi/työntekijä. Työkyvyn arvioinnit ovat ajantasaiset	Työnjohtajan ohjaus/opetus työnkierto käytössä työvalmennuksen yhteydessä suunnitelma sijoituksesta. Työnjohdon tuki käytettävissä. A – Pesu Oy:n perehdytyskansio työntekijöille.
Tiedon saanti ajantasaista	Henkilöstön kuukausipalaverit ajankohtaisista työhön liittyvistä asioista	Palverit 1 x /kk	Työnjohtaja pitää henkilöstölle keran kuukaudessa yhteispalverin

NÄKÖKULMA: TALOUS

Kriittinen menestystekijä	Avainmittari	Mittarin tavoitearvo 2016	Toimenpiteet
Taloudellisesti kannattava ja sosiaalisen yrityksen tunnusmerkit täyttävä yritys	talousarvio on laadittu mahdollisimman realistisesti (ei ali eikä ylibudjetoitua)	tilinpäätös positiivinen, vähintään talousarvion mukainen	talouden tarkka seuranta ja tulkinta (osavuositarkastukset, maksukyvyn seuranta ja henkilöstöresurssien käyttö talousarvion mukaisesti).

Maksuvalmius, vakavaraisuus	kassavaranto on riittävä ja ostolaskut maksettu ajallaan	kassavaranto on riittävä, ostolaskuista ei myöhästymisilmoituksia, ei ulkopuolisia lainoja	laskutus tehty ajallaan ja viipymättä kilpailukykyiset hinnat laskutus tapahtuu sopimuksien mukaan
Sijoitettu osakepääoma	osakepääoman määrä	osakepääoma on vähintään sama kuin sijoitettu määrä	suoritusten seuranta, laskutusasiakkaina vain suurimmat vakituiset palvelun ostajat, yksityiset maksu luovutettaessa positiivisen tuloksen käytön suunnittelu

TALOUS LUKUINA (1000€)	TP 14	TA 15	TA16		
Liikevaihto/tuotot	1 031	1 061	900		
Tulos/tulostavoite	28	52	10		
Lainamäärä	0	0	0		

Alavuden Lämpö Oy

Palvelualueen toiminta-ajatus:

Kaukolämmön tuottaminen ja jakaminen asiakkaille kilpailukykyisesti liiketalouden periaatteiden mukaisesti.

NÄKÖKULMA: ASIAKAS			
Kriittinen menestystekijä	Avainmittari	Mittarin tavoitearvo 2016	Toimenpiteet
Lämmön tuotanto tapahtuu keskeytyksettä, vaivattomasti ja kilpailukykyisesti	Keskeytykset lämmönjakelussa	Ei yhtään	Varajärjestelmät toimii
	Mittarien kaukoluenta	Kaikki	Töysän alue saadaan kaukoluentaan
	Lämmön hinta	>15% alle tilastokeskiarvon	Toiminta on tehokasta

NÄKÖKULMA: PROSESSIT JA RAKENTEET			
Kriittinen menestystekijä		Mittarin tavoitearvo 2016	Toimenpiteet
Lämmön tuotanto tapahtuu keskeytyksettä	Painelain mukaiset tarkastukset	Laitos läpäisee tarkastukset	Huolellinen käyttö ja määräaikaishuollot suoritetaan ajallaan.
Pääosa lämmöntuotannosta tapahtuu kotimaisia polttoaineita hyväksi käyttäen	% osuus lämmöntuotannosta	>97%	KPA kattiloiden varma toimivuus Hyvät polttoaineet
Kattila- ja verkostohäviöt pidetään alhaisena	Verkostohäviö	<16%	Verkko pidetään kunnossa ja vuodot löydetään nopeasti

NÄKÖKULMA: HENKILÖSTÖ JA OSAAMINEN

Kriittinen menestystekijä	Avainmittari	Mittarin tavoitearvo 2016	Toimenpiteet
Työhön motivoitunut ja osaava henkilökunta	Henkilökunta on suorittanut soveltuvan ammattipätevyyskoulutuksen	Toteutuminen 100%	Täydennyskoulutukset Kehityskeskustelut

NÄKÖKULMA: TALOUS

Kriittinen menestystekijä	Avainmittari	Mittarin tavoitearvo 2016	Toimenpiteet
Lämmön tuotanto toimii tehokkaasti Lämmön tuotanto toimii tehokkaasti	Nettotulos	Talousarvion mukainen nettotulos	Polttoainehankinnassa onnistutaan

TALOUS LUKUINA (1000€)	TP 14	TA 15	TA16		
Liikevaihto		2 200	2 481		
Tulos/tulostavoite		37	116		
Lainamäärä		5 188	8 788		

Suoritteiden määrä	TP 14	TA 15	TA16	TS17	TS18
Lämmön tuotanto MWh	0	40600	49800	54800	54800
Lämmön myynti MWh	0	35000	40400	45400	45400
Verkostohäviö		<16%	<16%	<16%	<16%
Suoritteiden hinta nettona	TP 14	TA 15	TA16	TS17	TS18
Lämmön verollinen kuluttajahinta	0	61,63	61,63	61,63	61,63
Keskeisiä lukuja	TP 14	TA 15	TA16	TS17	TS18
Asiakasmäärä	0	270	280	290	290

Strategiset hankkeet toimintakaudella:

Uusi lämmöntuotantolaitos Tuurin alueelle, joka palvelee alueen yrityksiä ja Alavuden Vuokra-asunnot Oy:tä.

Lämmöntuotannon varmistaminen Töysän kirkonkylän alueella. Nykyinen voimassa oleva lämmöntuotantosopimus päättyy 30.7.2016. Alueelle on kaavoitettu tontti uudelle kaukolämpölaitokselle. Uusi laitos rakennetaan tarvittaessa.

TULOSLASKELMAOSA JA RAHOITUSOSA

TULOSLASKELMAOSA (1000 €)	TP14	TA15	TA16	TS17	TS18					
	%	sis. LTAt	%	%	%					
Toimintatulot	+	23 755	-7,6	21 961	-20,0	17 562	1	17 762	2	18 063
<i>Myyntitulot</i>		<i>13 135</i>	<i>-11,0</i>	<i>11687</i>	<i>28,0</i>	<i>14 959</i>				
<i>Maksutulot</i>		<i>3 402</i>	<i>2,6</i>	<i>3 489</i>	<i>-52,3</i>	<i>1664</i>				
<i>Tuet ja avustukset</i>		<i>2 186</i>	<i>-14,0</i>	<i>1880</i>	<i>-90,5</i>	<i>179</i>				
<i>Muut toimintatulot</i>		<i>5 032</i>	<i>-2,5</i>	<i>4 904</i>	<i>-84,5</i>	<i>760</i>				
<i>Toimintatulot</i>		<i>23 755</i>	<i>-7,6</i>	<i>21961</i>	<i>-20,0</i>	<i>17 562</i>		<i>0</i>		<i>0</i>
Toimintamenot	-	-90 535	-0,3	-90 279	-2,9	-87 654	2	-89 032	2	-90 679
<i>Henkilöstömenot</i>		<i>-33 994</i>	<i>0,3</i>	<i>-34 080</i>	<i>-28,4</i>	<i>-24 417</i>				
<i>Palvelujen ostot</i>		<i>-42 414</i>	<i>2,0</i>	<i>-43 279</i>	<i>23,0</i>	<i>-53 235</i>				
<i>Aineet tarvikkeet ja tavarat</i>		<i>-5 814</i>	<i>-16,3</i>	<i>-4 868</i>	<i>-9,4</i>	<i>-4 412</i>				
<i>Avustukset</i>		<i>-4 054</i>	<i>0,2</i>	<i>-4 061</i>	<i>-67,8</i>	<i>-1309</i>				
<i>Muut toimintamenot</i>		<i>-4 260</i>	<i>-6,3</i>	<i>-3 992</i>	<i>7,2</i>	<i>-4 281</i>				
<i>Toimintamenot</i>		<i>-90 535</i>	<i>-0,3</i>	<i>-90 279</i>	<i>-2,9</i>	<i>-87 654</i>		<i>0</i>		<i>0</i>
Toimintakate	=	-66 781	2,3	-68 318	2,6	-70 092	2	-71 270	2	-72 616
Verotulot	+	33 580	1,6	34 102	-2,0	33 433	2	34 066	2	34 860
Valtionosuudet	+	37 689	-2,1	36 891	4,7	38 623	0	38 623	0	38 623
Rahoitustuotot ja -kulut	+/-	177	163,6	467	-95,5	480	-15	408	-8	376
<i>Korkotuotot</i>		<i>28</i>	<i>830,9</i>	<i>265</i>	<i>52,1</i>	<i>403</i>				
<i>Muut rahoitustuotot</i>		<i>516</i>	<i>15,0</i>	<i>593</i>	<i>4,6</i>	<i>620</i>				
<i>Korkokulut</i>		<i>-360</i>	<i>7,2</i>	<i>-386</i>	<i>39,4</i>	<i>-538</i>				
<i>Muut rahoituskulut</i>		<i>-7</i>	<i>-26,9</i>	<i>-5</i>	<i>0,0</i>	<i>-5</i>				
<i>Rahoitustuotot ja -kulut</i>		<i>177</i>	<i>163,6</i>	<i>467</i>	<i>2,8</i>	<i>480</i>				
Vuosikate	=	4 666	-32,7	3 142	-22,2	2 445	-25	1 827	-32	1 243
Poistot ja arvonalentumiset	-	-3 091	-4,8	-2 942	-0,4	-2 930	-5	-2 796	4	-2 913
<i>Suunnitelman mukaiset poistot</i>		<i>-3 091</i>	<i>-4,8</i>	<i>-2 942</i>	<i>-0,4</i>	<i>-2 930</i>				
<i>Arvonalentumiset</i>		<i>0</i>		<i>0</i>		<i>0</i>				
<i>Poistot ja arvonalentumiset</i>		<i>-3 091</i>	<i>-4,8</i>	<i>-2 942</i>	<i>-0,4</i>	<i>-2 930</i>				
Satunnaiset erät, tulot(+) tai menot(-)	+/-	1 579		0		0		0		0
<i>Satunnaiset tulot</i>		<i>1579</i>		<i>0</i>		<i>0</i>		<i>0</i>		<i>0</i>
<i>Satunnaiset menot</i>		<i>0</i>		<i>0</i>		<i>0</i>		<i>0</i>		<i>0</i>
<i>Satunnaiset erät, tulot(+) tai menot(-)</i>		<i>1579</i>		<i>0</i>		<i>0</i>		<i>0</i>		<i>0</i>
Tilikauden tulos	=	3 154		200	-342,3	-486	100	-969	72	-1 670
Poistoeron lisäys(-) tai väh.(+)	+/-	0		0		0		0		0
Vap. eht varausten lisäys(-) tai väh.(+)	+/-	0		0		0		0		0
Rahastojen lisäys(-) tai väh.(+)	+/-	0		0		0		0		0
Tuloverot	+/-	0		0		0		0		0
Tilikauden yli-(+)/alijäämä(-)	=	3 154		200	-342,3	-486	100	-969	72	-1 670
Tavoitteet ja tunnusluvut										
		TP14		TA15		TA16		TS17		TS18
Toimintatulot / Toimintamenot, %		26,2		24,3		20,0		19,9		19,9
Vuosikate / Poistot, %		150,9		106,8		83,4		65,3		42,7
Vuosikate, euroa asukasta kohti		386		260		204		153		104
Kertynyt yli- / alijäämä, euroa asukasta kohti		825		843		808		730		593
Lainat, euroa asukasta kohti		2 571		2 671		3 011		3 250		3 473
Asukasluku 31.12.		12 104		12 073		12 009		11 951		11 897

RAHOITUSOSA (1000 €)		TP14		TA15		TA16		TS17		TS18
Toiminnan rahavirta			%		%		%		%	
Vuosikate	+	4 666	-24	3 537	-30,9	2 445	-25	1 827	-32	1 243
Satunnaiset erät	+/-	1 579		0		0		0		0
Tulorahoituksen korjauserät	+/-	-1 702	-92	-130	53,8	-200		0		0
Toiminnan rahavirta	(=)	4 543	-25	3 407	-34,1	2 245	-19	1 827	-32	1 243
Investointien rahavirta										
Investointimenot	-	-5 965	-1	-5 917	10,7	-6 550	-23	-5 040	-15	-4 290
Rahoitusosuudet investointimenoihin	+	120	217	380	-17,1	315	-54	145	0	145
Pys. vast. hyöd. luovutustulot	+	6 767	-94	380	44,7	550		0		0
Investointien rahavirta	(=)	922	-659	-5 157	10,2	-5 685	-14	-4 895	-15	-4 145
Toiminnan ja investointien rahavirta (=)		5 465	-132	-1 750	96,6	-3 441	-11	-3 068	-5	-2 902
Rahoituksen rahavirta										
Antolainauksen muutokset										
Antolainasaamisten lisäykset	-	-5 220		-5	960,0	-53		-5		-5
Antolainasaamisten vähennykset	+	1 197	-66	412	-34,5	270		265	21	320
Antolainauksen muutokset	+/-	-4 022	-110	407	-46,7	217	20	260	21	315
Lainakannan muutokset										
Pitkäaikaisten lainojen lisäys	+	4 000	60	6 400	45,3	9 300	-3	9 000	8	9 700
Pitkäaikaisten lainojen vähennys	-	-4 599	13	-5 194	0,4	-5 217	18	-6 147	15	-7 047
Lyhytaikaisten lainojen muutos	+/-	500		0						
Lainakannan muutokset	(=)	-99	-1320	1 206	238,6	4 083	-30	2 853	-7	2 653
Oman pääoman muutokset	+/-									
Muut maksuvalmiuden muutokset	+/-	-1 465				-976				
Rahoituksen rahavirta (=)		-5 587	-129	1 613	106,1	3 324	-6	3 113	-5	2 968
Vaikutus maksuvalmiuteen (=)		-122		-137		-117		45		66
Rahan käyttö, 1000 €		-106 319	-5	-100 978	-1,5	-99 474	1	-100 224	2	-102 021
Rahan käyttö, muutos-%				-5,0		-1,49		0,8		1,8

KÄYTTÖTALOUSOSA

KÄYTTÖTALOUS (1000 €)		TP14		TA15		TA16		TS17		TS18
Kaupunginvaltuusto	t	19		19		0		0		0
	m	-86	13,0	-97	-18,6	-79		-80		-81
	n	-67	17,2	-78	1,3	-79		-80		-81
Kaupunginhallitus	t	671	-10,4	601	-99,8	1		1		1
	m	-521	61,0	-839	-1,2	-829		-838		-852
	n	150	-258,8	-238	247,9	-828		-837		-851
Hallintopalvelut	t	271	23,4	335	5,8	354		358		364
	m	-1 665	0,3	-1 670	-1,1	-1 651		-1 669		-1 697
	n	-1 394	-4,2	-1 335	-2,8	-1 297		-1 311		-1 333
Elinkeinopalvelut	t	75	-100,0	0		0		0		0
	m	-363	6,4	-386	-10,6	-345		-349		-355
	n	-287	34,3	-386	-10,6	-345		-349		-355
Perusturvapalvelut	t	4 789	8,3	5 184	-86,3	710		724		739
	m	-47 704	2,2	-48 756	-5,6	-46 030		-46 950		-47 890
	n	-42 915	1,5	-43 572	4,0	-45 320		-46 226		-47 151
HALLINTO- JA KEHITYSPALVELUT YH	t	5 825	5,4	6 139	-82,7	1 065		1 083		1 104
	m	-50 338	2,8	-51 748	-5,4	-48 934		-49 886		-50 875
	n	-44 513	2,5	-45 609	5,0	-47 869		-48 803		-49 771
Talouspalvelut	t	16	23,2	20	375,0	95		96		98
	m	-1 217	-23,0	-937	-7,8	-864		-873		-888
	n	-1 201	-23,7	-917	-16,1	-769		-777		-790
Maaseutupalvelut	t	48	5,0	50	0,0	50		51		51
	m	-178	-0,7	-176	1,4	-179		-181		-184
	n	-130	-2,8	-126	1,9	-129		-130		-132
Lomituspalvelut (nettobudjetointi)	t	3 583	-1,6	3 527	-0,8	3 500		3 539		3 598
	m	-3 571	-1,2	-3 527	-0,8	-3 500		-3 539		-3 598
	n	12		0		0		0		0
TALOUSPALVELUT YHTEENSÄ	t	3 647	-1,4	3 597	1,3	3 645		3 685		3 747
	m	-4 965	-6,6	-4 640	-2,1	-4 542		-4 592		-4 670
	n	-1 319	-20,9	-1 043	-14,0	-897		-907		-923
Kouluhallinto	t	0		0		0		0		0
	m	-342	5,2	-360	0,0	-360		-364		-370
	n	-342	5,2	-360	0,0	-360		-364		-370
Varhaiskasvatus	t	723	-11,4	640	5,1	673		680		691
	m	-5 731	-0,7	-5 690	-2,6	-5 543		-5 603		-5 698
	n	-5 008	0,8	-5 050	-3,6	-4 870		-4 924		-5 006
Peruskoulut	t	336	-10,8	300	0,0	300		303		308
	m	-11 156	-2,3	-10 900	-0,2	-10 873		-10 993		-11 177
	n	-10 819	-2,0	-10 600	-0,3	-10 573		-10 689		-10 869
Lukio	t	0		0		1		1		1
	m	-1 124	0,9	-1 134	0,1	-1 135		-1 147		-1 167
	n	-1 124	0,9	-1 134	0,0	-1 134		-1 146		-1 166
Kansalaisopisto (nettobudjetointi)	t	319	12,9	360	-2,8	350		354		360
	m	-947	9,8	-1 040	-2,9	-1 010		-1 021		-1 038
	n	-628	8,3	-680	-2,9	-660		-667		-678
Kirjasto	t	18	-0,1	18	11,1	20		20		21
	m	-700	3,2	-722	-0,3	-720		-728		-740
	n	-682	3,3	-704	-0,6	-700		-708		-720

		TP14		TA15		TA16	TS17	TS18
Vapaa-aikapalvelut	t	324	-4,5	310	12,9	350	354	360
	m	-1 248	4,2	-1 300	4,8	-1 362	-1 377	-1 400
	n	-924	7,2	-990	2,2	-1 012	-1 023	-1 040
SIVISTYSPALVELUT YHTEENSÄ	t	1 721	-5,4	1 628	4,0	1 694	1 712	1 741
	m	-21 247	-0,5	-21 146	-0,7	-21 003	-21 234	-21 591
	n	-19 527	0,0	-19 518	-1,1	-19 309	-19 521	-19 850
Tekninen hallinto	t	0		18	16,7	21	21	22
	m	-139	13,0	-157	-0,2	-157	-159	-161
	n	-139	0,0	-139	-2,4	-136	-137	-140
Yhdyskuntatekniset palvelut	t	111	-41,1	66	255,7	233	236	240
	m	-3 001	5,0	-3 150	2,5	-3 230	-3 266	-3 320
	n	-2 889	6,8	-3 085	-2,9	-2 997	-3 030	-3 081
Vesihuoltolaitos (nettobudjetointi)	t	2 130	7,5	2 291	6,1	2 430	2 457	2 498
	m	-967	6,4	-1 029	16,6	-1 200	-1 213	-1 234
	n	1 164	8,5	1 262	-2,5	1 230	1 244	1 264
Tilapalvelu (nettobudjetointi)	t	3 957	-2,0	3 876	6,1	4 111	4 156	4 226
	m	-3 831	1,9	-3 903	4,8	-4 091	-4 136	-4 206
	n	126	-121,5	-27	-173,7	20	20	20
Ruoka- ja siivouspalvelut (nettobudjetointi)	t	4 013		4 035	-1,1	3 993	4 036	4 104
	m	-4 029		-4 054	-1,5	-3 993	-4 037	-4 104
	n	-16		-19	-99,5	0	0	0
Ympäristöpalvelut	t	331	-5,6	312	18,9	371	375	381
	m	-522	-13,4	-452	11,5	-504	-510	-518
	n	-192	-26,9	-140	-5,0	-133	-134	-137
TEKNISET PALVELUT YHTEENSÄ	t	6 529	0,5	6 563	70,0	11 159	11 281	11 471
	m	-8 460	2,7	-8 692	51,6	-13 175	-13 320	-13 544
	n	-1 931	10,3	-2 129	-5,3	-2 016	-2 038	-2 073
KÄYTTÖTALOUS YHTEENSÄ	t	17 721	1,2	17 926	-2,0	17 562	17 762	18 063
	m	-85 011	1,4	-86 225	1,7	-87 654	-89 032	-90 679
	n	-67 289	1,5	-68 299	2,6	-70 092	-71 271	-72 616

INVESTOINTIOSA

INVESTOINNIT (1000 €)	Poistokerroin	TA16	TS17	TS18	TS19	TS20	
Kaupunginhallitus		200	100	100	100	100	Tulot
Maaomaisuus		-100	-100	-100	-100	-100	Menot
		100	0	0	0	0	Netto
Kaupunginhallitus		0	0	0	0	0	Tulot
Irtaimisto		-50	-50	-50	-50	-50	Menot
	1,00	-50	-50	-50	-50	-50	Netto
Tasapoisto 3 vuotta, 33,3 %	0,33	0	-17	-33	-50	-67	Poistot
Kaupunginhallitus		150	0	0	0	0	Tulot
Arvopaperit		0	0	0	0	0	Menot
	1,00	150	0	0	0	0	Netto
Ei poistoja	0,00	0	0	0	0	0	Poistot
KAUPUNGINHALLITUS		350	100	100	100	100	Tulot
YHTEENSÄ		-150	-150	-150	-150	-150	Menot
		200	-50	-50	-50	-50	Netto
		0	-17	-33	-50	-67	Poistot
Perusturvalautakunta		0	0	0	0	0	Tulot
Irtaimisto		0	0	0	0	0	Menot
		0	0	0	0	0	Netto
Tasapoisto 3 vuotta, 33,3 %		0	0	0	0	0	Poistot
Perusturvalautakunta		0	0	0	0	0	Tulot
Vanhusten palvelutalo		0	0	0	0	0	Menot
	0,00	0	0	0	0	0	Netto
		0	0	0	0	0	Poistot
PERUSTURVALAUTAKUNTA		0	0	0	0	0	Tulot
YHTEENSÄ		0	0	0	0	0	Menot
		0	0	0	0	0	Netto
		0	0	0	0	0	Poistot
Sivistyslautakunta		0	0	0	0	0	Tulot
Koulujen atk-laitteet, pulpetit		-20	-20	-10	-10	-10	Menot
	1,00	-20	-20	-10	-10	-10	Netto
Tasapoisto 3 vuotta, 33,3 %	0,33	0	-7	-13	-17	-20	Poistot
Sivistyslautakunta		0	0	0	0	0	Tulot
Laitteet ja kalusteet varhaiskasvatus		-10	-20	-20	-20	-20	Menot
		-10	-20	-20	-20	-20	Netto
Tasapoisto 3 vuotta, 33,3 %	0,33	0	-3	-10	-17	-23	Poistot
Sivistyslautakunta		0	0	0	0	0	Tulot
sähköinen yo-kirjoitus		-40	0	0	0	0	Menot
	1,00	-40	0	0	0	0	Netto
Tasapoisto 3 vuotta, 33,3 %	0,33	0	-13	-13	-13	-13	Poistot
Sivistyslautakunta		0	0	0	0	0	Tulot
Kunto-Lutra/kuntosalilaitteet		-10	-40	0	0	0	Menot
	1,00	-10	-40	0	0	0	Netto
Tasapoisto 3 vuotta, 33,3 %	0,33	0	-3	-17	-17	-17	Poistot
SIVISTYSLAUTAKUNTA		0	0	0	0	0	Tulot
YHTEENSÄ		-80	-80	-30	-30	-30	Menot
		-80	-40	-30	-30	-30	Netto
		0	-23	-37	-47	-57	Poistot

		TA16	TS17	TS18	TS19	TS20	
	Poistokerroin						
Tekninen lautakunta		0	0	0	0	0	Tulot
Talonrakennus		-150	-200	-200	-200	-200	Menot
Elviira ym.	1,00	-150	-200	-200	-200	-200	Netto
Tasapoisto 20 vuotta, 5 %	0,05	0	-8	-18	-28	-38	Poistot
Tekninen lautakunta		0	0	0	0	0	Tulot
Liikenneväylät		-600	-750	-750	-750	-750	Menot
	1,00	-600	-750	-750	-750	-750	Netto
Tasapoisto 15 vuotta, 7 %	0,07	0	-40	-90	-140	-190	Poistot
Tekninen lautakunta		0	0	0	0	0	Tulot
Viherrakentaminen		-35	-35	-35	-35	-35	Menot
	0,50	-35	-35	-35	-35	-35	Netto
Tasapoisto 15 vuotta, 7 %	0,07	0	-2	-5	-7	-9	Poistot
Tekninen lautakunta			0	0	0	0	Tulot
Kaupungintalon kartoitus ja suunnittelu		-100	-1 500	-1 500	0	0	Menot
	1,00	-100	-1 500	-1 500	0	0	Netto
Tasapoisto 20 vuotta, 5 % (2/3)	0,05	0	-5	-80	-155	-155	Poistot
Tekninen lautakunta		0	0	0	0	0	Tulot
Vesihuoltolaitos		-380	-330	-230	-330	-330	Menot
Lisärakentaminen, puhdistamon korjauksia	0,50	-380	-330	-230	-330	-330	Netto
Tasapoisto 30 vuotta, 3 %	0,03	0	-13	-23	-31	-42	Poistot
Tekninen lautakunta		20	0	0	0	0	Tulot
Haja-alueen viemäreitä		-350	-350	-300	-350	-300	Menot
	0,70	-330	-350	-300	-350	-300	Netto
Tasapoisto 30 vuotta, 3 %	0,03	0	-11	-22	-32	-44	Poistot
Tekninen lautakunta		0	0	0	0	0	Tulot
Kirjasto Töysä talolle		-700	0	0	0	0	Menot
	0,80	-700	0	0	0	0	Netto
Tasapoisto 20 vuotta, 5 %	0,05	0	-35	-35	-35	-35	Poistot
Tekninen lautakunta		0	0	0	0	0	Tulot
Pienhankinnat		-80	-50	-50	-50	-50	Menot
Ruohonleikkuri ym.	1,00	-80	-50	-50	-50	-50	Netto
Tasapoisto 4 vuotta, 25 %	0,25	0	-20	-33	-45	-58	Poistot
Tekninen lautakunta		0	0	0	0	0	Tulot
Alavuden urheilukentän kunnostus		0	-300	0	0	0	Menot
		0	-300	0	0	0	Netto
Tasapoisto 20 vuotta, 5 %	0,05	0	0	-15	-15	-15	Poistot
Tekninen lautakunta		0	0	0	0	0	Tulot
Töysän urheilukentän kunnostus		0	-180	0	0	0	Menot
		0	-180	0	0	0	Netto
Tasapoisto 20 vuotta, 5 %	0,05	0	0	-9	-9	-9	Poistot
Tekninen lautakunta		0	0	0	0	0	Tulot
Kiinteistöjen pihojen kunnostuksia		-50	-50	-50	-50	-50	Menot
Lukkarinhovin takapiha, mopokatos	1,00	-50	-50	-50	-50	-50	Netto
Tasapoisto 5 vuotta, 20 % (1/3)	0,20	0	-10	-20	-30	-40	Poistot
Tekninen lautakunta		45	45	45	45	45	Tulot
Yksityisteiden peruskunnostukset		-65	-65	-65	-65	-65	Menot
	1,00	-20	-20	-20	-20	-20	Netto
Tasapoisto 15 vuotta, 7 %	0,07	0	-1	-3	-4	-5	Poistot

		TA16	TS17	TS18	TS19	TS20	
	Poistokerroin						
Tekninen lautakunta		0	0	0	0	0	Tulot
Keskustan alue- ja liikennejärjestelyt		-100	0	0	0	0	Menot
Laituri	0,80	-100	0	0	0	0	Netto
Tasapoisto 15 vuotta, 7 %	0,07	0	-7	-7	-7	-7	Poistot
Tekninen lautakunta		250	0	0	0	0	Tulot
Paloasema		-1900	0	0	0	0	Menot
	0,80	-1 650	0	0	0	0	Netto
Tasapoisto 20 vuotta, 5 %	0,05	0	-83	-83	-83	-83	Poistot
Tekninen lautakunta		0	0	0	0	0	Tulot
Tuurin koulun pk/laajennus		0	0	0	-1 000	0	Menot
	0,50	0	0	0	-1 000	0	Netto
Tasapoisto 20 vuotta, 5 %	0,05	0	0	0	0	-50	Poistot
Tekninen lautakunta		0	0	0	0	0	Tulot
Yläkoulun keittiön laajennus ja oppilaiden välituntitila		0	-1000	-500	0	0	Menot
	0,60	0	-1 000	-500	0	0	Netto
Tasapoisto 20 vuotta, 5 %	0,05	0	0	-50	-75	-75	Poistot
Tekninen lautakunta		0	0	0	0	0	Tulot
Tuurin alavesisäiliö		0	0	0	-300	0	Menot
	0,80	0	0	0	-300	0	Netto
Tasapoisto 30 vuotta, 3 %	0,03	0	0	0	0	-10	Poistot
Tekninen lautakunta		0	0	0	0	0	Tulot
Kevyenliikenteen väylä Kellokorpi-Tuuri		-700	0	0	0	0	Menot
	0,00	-700	0	0	0	0	Netto
Tasapoisto 15 vuotta, 7 %	0,07	0	-47	-47	-47	-47	Poistot
Tekninen lautakunta		0	0	0	0	0	Tulot
Kevyenliikenteen väylä Ojanperä-Hakomäki		0	0	-430	0	0	Menot
	0,00	0	0	-430	0	0	Netto
Tasapoisto 15 vuotta, 7 %	0,07	0	0	0	-29	-29	Poistot
Tekninen lautakunta		0	0	0	0	0	Tulot
Kevyenliikenteen väylä Töysä kk - Mutkankylän th		0	0	0	-500	-500	Menot
		0	0	0	-500	-500	Netto
Tasapoisto 15 vuotta, 7 %	0,07	0	0	0	0	-33	Poistot
Tekninen lautakunta		0	0	0	0	0	Tulot
Kunto-Lutran liikuntasalin lattian peruskorjaus		-110	0	0	0	0	Menot
	0,80	-110	0	0	0	0	Netto
Tasapoisto 10 vuotta, 10 % (1/3)	0,10	0	-11	-11	-11	-11	Poistot
Tekninen lautakunta		0	0	0	0	0	Tulot
Rantatöysän hallin laajennus		-1000	0	0	0	0	Menot
	0,80	-1 000	0	0	0	0	Netto
Tasapoisto 20 vuotta, 5 %	0,05	0	-50	-50	-50	-50	Poistot
TEKNINEN LAUTAKUNTA		315	45	45	45	45	Tulot
YHTEENSÄ		-6 320	-4 810	-4 110	-3 630	-2 280	Menot
		-6 005	-4 765	-4 065	-3 585	-2 235	Netto
		0	-341	-590	-822	-1 024	Poistot
INVESTOINNIT		665	145	145	145	145	Tulot
YHTEENSÄ		-6 550	-5 040	-4 290	-3 810	-2 460	Menot
		-5 885	-4 855	-4 145	-3 665	-2 315	Netto
		0	-381	-660	-919	-1 147	Poistot

INVESTOINTIOSAN PERUSTELUT 2016

Kaupunginhallitus

Maaomaisuus

Maan ostoon tarkoitettu määräraha on 100 000 euroa. Tulot 200 000 euroa saadaan tonttien myynnistä

Irtaimisto

ICT- ja kalustohankintoihin on varattu talousarviovuonna 50 000 euroa.

Arvopaperit

Kaupunki myy omistamiaan asuntoja 150 000 euron edestä

Sivistyslautakunta

Irtaimisto

Koulujen laitteisiin ja kalusteisiin sekä ICT-laitteisiin on varattu yhteensä 20 000 euroa sekä varhaiskasvatuksen kalusteisiin 10 000 euroa. Sähköiseen yo- kirjoitukseen varaudutaan 40 000€ määrärahalla.

Kunto-Lutran kuntosalilaitteet vaativat uusintaa. Kiireellisimpiin tarpeisiin on varattu 10 000 euroa.

Tekninen lautakunta

Talonrakennus

Esitetty määräraha on tarkoitettu käytettäväksi kaupungin rakennuskiinteistöjen pikaista toimenpidettä vaativiin peruskorjauksiin talousarviovuonna. Tällä hetkellä suurimmat tiedossa olevat kohteet ovat Elviiran IV-koneiden uusimista ja Kekkulan ilmanvaihdon automatiikan uusiminen.

Tavoitteena on saada nopeasti hoidettua talousarviovuoden aikana esille tulevat korjaustarpeet ja siten pitää rakennusten käyttöaste hyvänä.

Alavuden Yläkoulun keittiön laajennus ja välituntitila on otettu mukaan taloussuunnitteluvuosille 2017 ja 2018. Keittiön laajennuksella valmistaudutaan siirtymään kahden valmistuskeittiön malliin sitä mukaa kun ruokapalveluhenkilökuntaa eläköityy. Vuoden 2016 aikana tarkennetaan ja ajantasaistetaan suunnitelmasta aiemmin tehtyjä laskelmia

Kaupunginviraston toimitilojen ratkaiseminen edellyttää useampien eri tilojen kuntokartoitusta.

Töysän kirjastolle tehdään uudet tilat Töysä-talolle. Rantatöysän hallin laajennus toteutetaan Konsepan ja Alavus Ikkunoiden tarpeita vastaavaksi.

Kiinteistöjen pihojen kunnostuksia

Lukkarinhovin piha-aluetta kunnostetaan.

Liikenneväylät

Pääosa rahasta menee Tervasmäen uuden asuntoalueen katujen rakentamisen loppuun saattamiseen. VT 18 Himasentien liittymään tehdään ryhmityskaista. Lisäksi ohjelmassa on Albinintien, Kotokujan, Isokaaren itäpäähän ja Rajalantien alkuosan peruskorjaukset. Päälylystyskorjauksia tehdään eri puolilla katuverkkoa.

Erillinen määräraha on varattu Alavus-Tuuri pyörätien rakentamiseen sen jälkeen kun liikennevirasto on saanut suunnitelmat vahvistettua.

Yksityistiet

Talousarviovuodelle 2015 on jo haettu valtionosuutta Hakojoentien sillan uusimiseen. Tämä hakemus on edelleen voimassa. Lisäksi haetaan valtionosuutta Tuurinkyläntien ja Akanniemen siltojen uusimiseen. Valtion avustusmäärärahat ovat reilusti pienentyneet aikaisemmista vuosista.

Viherrakentaminen

Viheralueiden ja puistojen rakentamiseen käytössä oleva määräraha käytetään lähinnä leikkivälineiden uusimiseen käytössä olevissa leikkipuistoissa. Kappelitien leikkipuisto kunnostetaan.

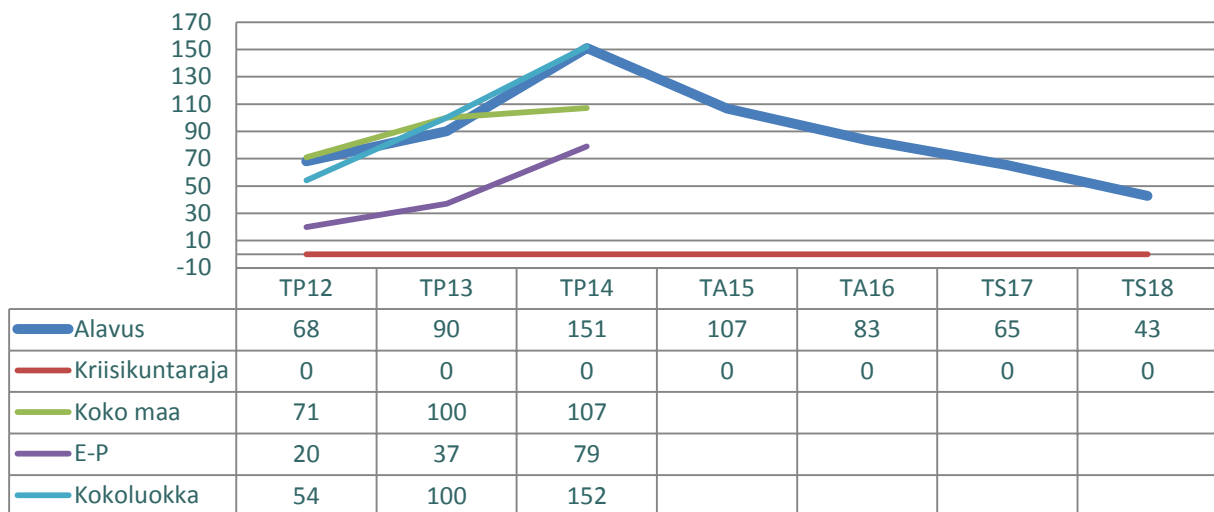
Vesihuolto

Uusien vesijohtojen ja viemäreiden rakentamiseen on varauduttu sen mukaan miten uusia katuja rakennetaan ja peruskorjataan ja liittymiä tarvitaan. Vanhaa vesijohtoverkkoa uusitaan Ritolasta Asemalle n. 3 km matkalla. Kartingradalle rakennetaan vesijohto.

Viemäriverkkoa laajennetaan Tuurintien eteläpuolelle.

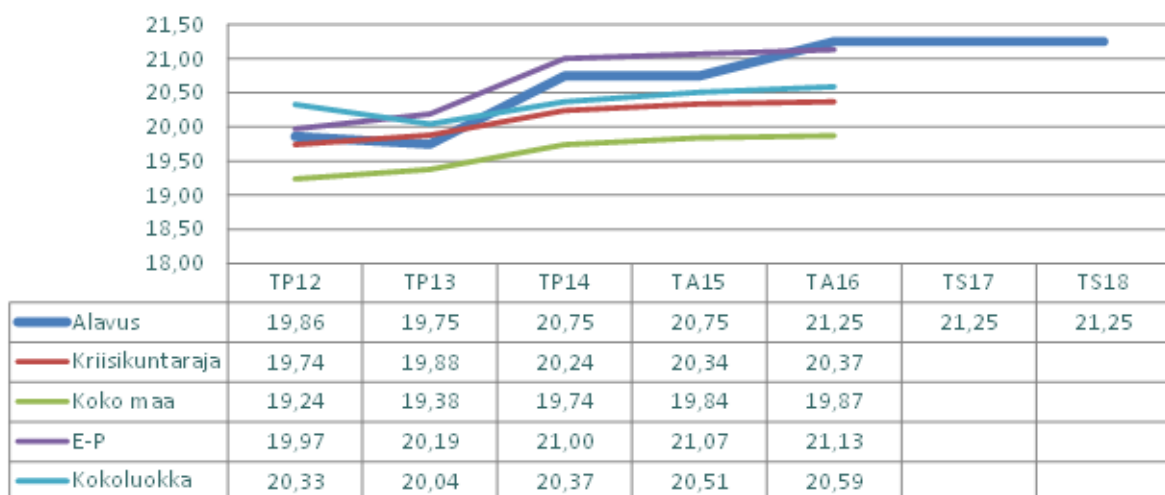
KUNNALLISTALOUDEN KUVIOT

Vuosikate, prosenttia poistoista



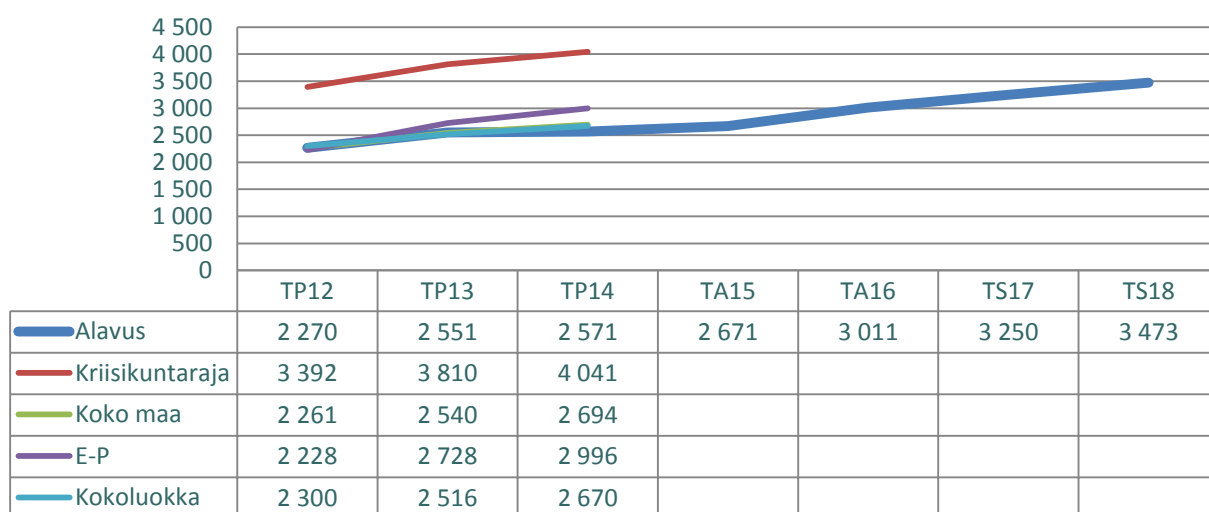
Tunnusluvun ollessa 100 % voidaan tulorahoituksen katsoa olevan riittävä tuloslaskelman kannalta. Tämä kuitenkin pätee vain silloin kun poistot vastaavat keskimääräistä vuotuista investointitasoa. Talousarviovuonna Alavuden tunnusluku jää alle E-P:n ja koko maan vuoden 2014 keskiarvon.

Tuloveroprosentti



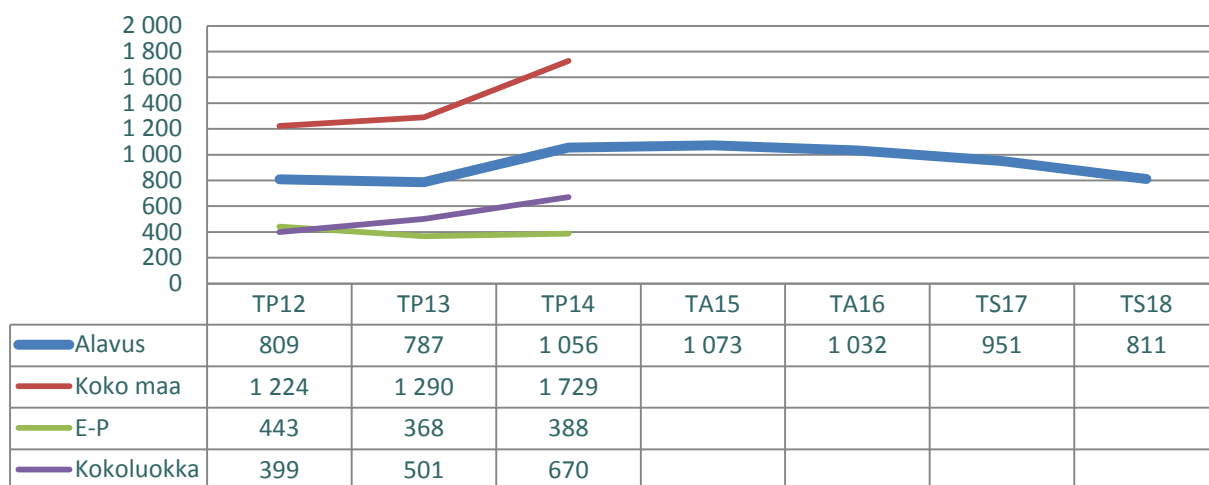
Alavuden tuloveroprosenttia korotettiin vuodelle 2016 0,50 % -yksikköä, sen ollen nyt 21,25. Veroprosenttia vuodelle 2016 korotti 46 kuntaa, kun viime vuonna korottajia oli 98. Alavuden tuloveroprosentti ylittää talousarviovuonna kriisikuntarajan ja on korkeampi kuin E-P:n, koko maan sekä kokoluokkansa keskiarvot.

Lainakanta 31.12., euroa asukasta kohti



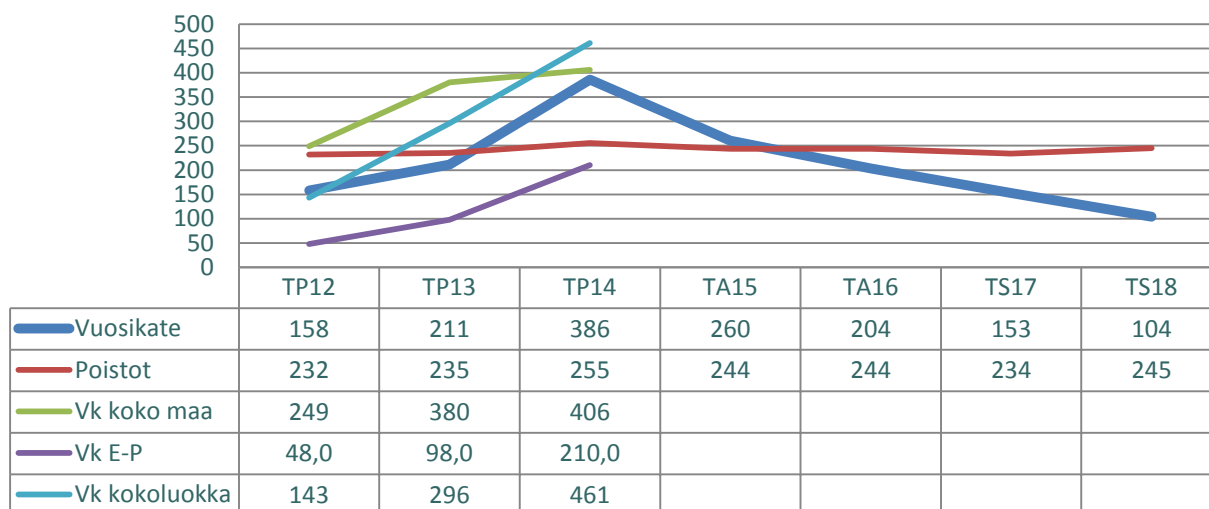
Lainakannan nousu aiheutuu vuosikatteen riittämättömyydestä kattamaan investointeja. Alavuden lainakanta on kuitenkin talousarviovuonna vielä selvästi alle vuoden 2014 kriisikuntarajan mutta korkeampi kuin E-P:n ja koko maan keskiarvot.

Kertynyt ylijäämä, €/as.



Talousarvion ollessa koko suunnittelukauden alijäämäinen, pienenee myös kertynyt ylijäämä. Se pysyy kuitenkin vuoden 2014 E-P:n ja kokoluokkansa keskiarvoihin nähden korkeampana.

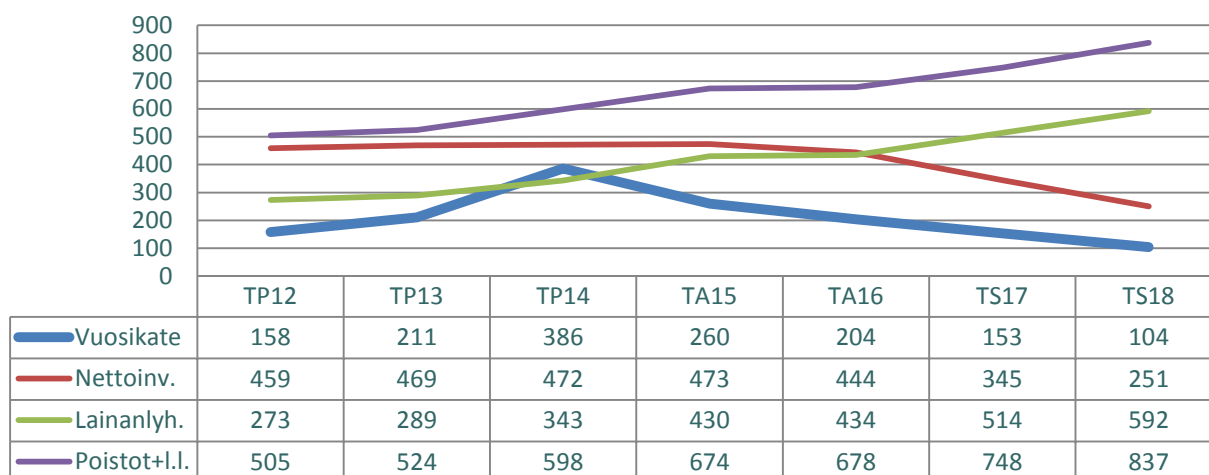
Vuosikatteen riittävyys tuloslaskelmassa, €/as.



Vuosikate ei riitä kattamaan poistoja koko suunnittelukaudella. Tuloslaskelman kannalta se tietää alijäämäisiä tilinpäätöksiä.

Vuosikatteen riittävyys rahoituslaskelmassa, €/as.

Nettoinvestoinnit = investointien omahankintamenojen 5 vuoden liukuva keskiarvo



Rahoituslaskelman kannalta vuosikatteen tulisi kattaa minimissään joko lainan lyhennykset tai keskimääräiset nettoinvestoinnit. Tähän ei kuitenkaan ole ylletty koko tarkastelujaksolla. Jotta talous olisi rahoituslaskelman kannalta pitkällä tähtäimellä tasapainossa, vuosikatteen tulisi kattaa sekä poistot että lainanlyhennykset.

