



**ALAVUS**

**TALOUSARVIO 2017**

**TALOUSSUUNNITELMA 2018 - 2019**





## Sisällys

Talousarvion yleisperustelut .....	4
Yleinen taloudellinen tilanne ja kehitysnäkymät .....	4
Kuntatalouden tilanne ja näkymät .....	4
Sote- ja maakuntauudistus .....	5
Kuntalain uudistus .....	6
Alavuden työllisyys- ja väestökehitys .....	6
Uusi Alavus 2020 -kehittämisohjelma .....	7
Tavoitteiden asettaminen konsernin tytäryhteisöille .....	13
Talousarvion rakenne ja sisältö .....	13
HALLINTO- JA KEHITYSPALVELUT .....	16
Kaupunginvaltuusto (hallintopäällikkö).....	16
Kaupunginhallitus (kaupunginjohtaja).....	17
Hallintopalvelut (kehitysjohtaja) .....	19
Talouspalvelut (talouspäällikkö).....	21
ICT-palvelut (kehitysjohtaja).....	23
Elinkeinopalvelut (kehittämispäällikkö).....	25
Sote -palvelut (kehitysjohtaja).....	27
Lomituspalvelut (Lomituspalvelupäällikkö).....	28
Maaseutupalvelut (maaseutupäällikkö) .....	32
SIVISTYSPALVELUT .....	34
Sivistyspalvelujen hallinto (sivistysjohtaja) .....	34
Varhaiskasvatus (varhaiskasvatuksen johtaja) .....	36
Perusopetus (sivistysjohtaja).....	39
Lukio (lukion rehtori) .....	41
Kansalaisopisto (kansalaisopiston rehtori).....	43
Kirjasto (kirjastotoimenjohtaja).....	46
Vapaa-aikapalvelut (kansalaisopistonrehtori).....	48
TEKNISET PALVELUT .....	52

Tekninen hallinto (tekninen johtaja) .....	52
Yhdyskuntatekniset palvelut (kunnallistekniikan päällikkö).....	54
Vesihuoltolaitos (laitospäällikkö) .....	56
Tilapalvelu (kiinteistöpäällikkö) .....	60
Ruoka- ja siivouspalvelut (palvelupäällikkö).....	62
Ympäristöpalvelut (maankäyttöinsinööri).....	64
KAUPUNGIN KONSERNIIN KUULUVAT TYTÄRHTIÖT .....	67
Asuntotoimen yhtiöt .....	67
Elinkeinotoimen yhtiöt .....	69
Alavuden Jäähalli Oy.....	72
A-Pesu Oy (toimitusjohtaja).....	74
Alavuden Lämpö Oy (toimitusjohtaja).....	77
TULOSLASKELMAOSA JA RAHOITUSOSA .....	79
KÄYTTÖTALOUSOSA .....	81
INVESTOINTIOSA.....	83
INVESTOINTIOSAN PERUSTELUT 2017 .....	86
KUNNALLISTALOUDEN KUVIOT .....	88

# Talousarvion yleisperustelut

## *Yleinen taloudellinen tilanne ja kehitysnäkymät*

Valtiovarainministeriön syyskuussa 2016 julkaiseman taloudellisen katsauksen mukaan Suomen talous kasvaa kuluvana vuonna 1,1 prosenttia edelliseen vuoteen verrattuna. Seuraavien kahden vuoden aikana kasvu jää vuositasolla yhden prosentin tuntumaan ja koko ennusteperiodilla kumulatiivinen kasvu jää vain noin kolmeen prosenttiin.

Talouden lievästä piristymisestä huolimatta Suomen taloustilanne pysyy lähivuosien ajan heikkona. Bruttokansantuote tulee vielä vuonna 2018 olemaan noin kolme prosenttia pienempi ja teollisuustuotannon taso jäisi vielä noin viidenneksen alemmalle tasolle kuin vuonna 2008.

Lähivuosien taloudellista aktiiviteettia kannattelevat yksityinen kulutus ja investoinnit. Myös maalimantalouden ja -kaupan kasvunäkymät ovat heikentyneet viime aikoina. Maailmankaupan kasvu jää vuonna 2016 vain kahteen prosenttiin, joka on prosenttiyksikön alemmalla tasolla kuin maailmantalouden kasvu.

Suomen julkinen talous pysyy alijäämäisenä tämän vuosikymmenen loppuun saakka. Julkiseen talouteen on kohdistettu jo useampien hallitusten toimesta merkittäviä sopeutustoimenpiteitä, mutta niistä huolimatta alijäämä ei ole merkittävästi supistunut. Talouden hidas kasvu ei tuota tarpeeksi verotuloja rahoittamaan julkisia menoja ikääntymisen aiheuttaessa menojen kasvupainetta.

## *Kuntatalouden tilanne ja näkymät*

Juha Sipilän hallituksen kuntataloudelle asettama kansantalouden tilinpidon mukainen rahoitusasematavoite on -0,5 prosenttia bruttokansantuotteesta vuonna 2019. Sen saavuttaminen edellyttää tiukkaa menokuria ja säästöohjelmien jatkumista kunnissa, sillä talouskasvusta ei ole tulossa helpotusta kuntien taloudenpitoon. Myös väestön ikääntyminen, heikko työmarkkinatilanne sekä muun muassa turvapaikanhakijoiden kotouttaminen lisäävät kuntien kustannuspaineita lähivuosina ja vaikeuttavat hallituksen asettaman tavoitteen saavuttamista.

Valtion vuoden 2017 talousarvioesityksen antamisen yhteydessä 15. syyskuuta julkaistiin myös kuntatalousohjelma vuosille 2017–2020. Ohjelma kuvaa hallituksen kuntiin kohdistuvia toimenpiteitä ja niiden taloudellisia vaikutuksia kuntatalouteen. Vaikutuksia on arvioitu myös kuntakokoryhmittäin sekä rahoitusperiaatteen toteutumisen näkökulmasta.

Valtiovarainministeriön julkaisemassa kuntatalousohjelman kappaleessa 5.1 esitettiin myös kuntatalouden kehitysarvio vuosille 2016–2020. Kehitysarvio on eräänlainen ”painelaskelma”, jossa on huomioitu yleinen talous- ja väestöennuste sekä julkisen talouden suunnitelmaan sisällytetyt kuntatalouden toimet. Kehitysarvio ei kuitenkaan huomioi kuntien omia sopeutustoimia tai kunnallisveroprosenttien korotuksia. Kehitysarvion mukaan kuntatalouden toimintamenojen kasvupaine pysyy tulevana vuosina suurena.

Heikon taloustilanteen ja lisääntyvien kustannuspaineiden varjossa kuntien palkkauskustannukset kasvavat lähivuosina kuitenkin hyvin maltillisesti. Kunnallinen yleinen virka- ja työehtosopimus on

voimassa 31.1.2017 saakka. Sopimuskauden toisella jaksolla palkkoja korotettiin vuoden 2016 alussa pääosin yleiskorotuksella. Sopimuskorotuksen kustannusvaikutus on koko kunta-alalla keskimäärin 0,6 prosenttia. Ensi vuonna kuntien palkkasumman arvioidaan kasvavan 0,7 prosenttia.

Kuntien toimintamenoja heilauttaa vuonna 2017 kertaluonteisesti perustoimeentulotuen maksatuksen siirto Kelaan. Maksatuksen siirtyminen pois kunnilta alentaa kuntien maksamia avustuksia noin 700 milj. eurolla vuonna 2017. Perustoimeentulotuen kustannuksia ei vuoden 2017 alun kolmen kuukauden siirtymävaiheen osuutta lukuun ottamatta enää budjetoida kunnan budjettiin.

Vaikka kuntatalouden kokonaismenot kehittyvät tulevina vuosina erittäin vaimeasti, myös kokonaistulot laahaavat. Hallituksen sopeutustoimien ja kilpailukyky sopimuksen perusteella leikataan valtionosuuksia useilla sadoilla miljoonilla euroilla. Sen lisäksi kuntien tulopohjaa nakertavat hidas talouskasvu ja kasvavat verovähennykset. Verovähennyksiä lisäävät erityisesti palkansaajien nousevat sosiaalivakuutusmaksut, jotka syövät kuntien veropohjasta ensi vuonna 356 milj. euroa. Tätä aukkoa ei kompensoida kunnille muiden veroperustemuutosten tapaan.

Kuntien verotulojen kehitys on kärsinyt heikosta talouskasvusta ja nousevasta työttömyydestä. Lisäksi kuntien verotuloihin vaikuttavat myös hallituksen päätökset veroperusteista ja kuntien omat päätökset veroprosenteista. Viime vuonna kuntien verot yhteensä kasvoivat 2,8 prosenttia.

Kuntatalousohjelmassa ennakoidaan, että kuntien verotulot laskevat tänä vuonna hieman, mutta valtionosuudet kasvavat noin 400 milj. eurolla. Kehitysarvion mukaan kuntien yhteenlaskettu tilikauden tulos pysyisi kuluvana ja ensi vuonna viime vuoden tasolla, eli noin 200–300 milj. euroa ylijäämäisenä. Investoinnit huomioiva toiminnan ja investointien rahavirta pysyy sekin viime vuoden tasolla, mutta on noin yksi mrd. euroa alijäämäinen.

Kuntatalousohjelman arviot kuntien rahoitusasemasta ovatkin muuttuneet kuntien toimintamenojen ansiokkaan sopeuttamisen myötä selvästi edellistä kuntatalousohjelmaa myönteisemmiksi. Kuntatalousohjelman ja kuntien kehitysarvion mukaan tilanne kuitenkin muuttuu ilman lisätoimenpiteitä vuodesta 2018 lähtien huonommaksi. Hallituskauden lopussa noin 40 prosentilla kuntia olisi yli 3 prosenttiyksikön suuruinen sopeutus paine rahoitustasapainon saavuttamiseksi. Kuntien taloutta tasapainottavaa työtä tulee siis jatkaa lähivuosina sinnikkäästi.

### ***Sote- ja maakuntauudistus***

Sote- ja maakuntauudistusta on suunniteltu toteutettavaksi vuodesta 2019 lähtien. Muutokseen liittyviä lakeja ei kuitenkaan ole vielä hyväksytty eikä niitä ehditä hyväksyä vuoden 2016 aikana. Lakia valmistelevien tietojen perusteella ei voida tehdä päätöksiä, vaan on tukeuduttava olemassa olevaan lainsäädäntöön. Siksi Kuntaliitto suosittelee nykyisten ohjeiden perusteella, että kunnat ja kuntayhtymät laativat vuoden 2019 taloussuunnitelmansa siten, että sen luvuissa ei huomioida mahdollista tulevaa uudistusta.

Syksyllä 2016 Alavuden kaupunki teetti kuitenkin Perlacon Oy:llä analyysin sote- ja maakuntauudistuksen vaikutuksista Alavuden talouteen. Vuonna 2019 toteutuvan sote- ja

maakuntauudistus vaikuttaa Alavuden talouteen nyt tiedossa olevin oletuksin Perlacon Oy:n arvion mukaan seuraavasti:

- Alavudella 2005–2014 toimintakatteen kasvusta sote on selittänyt yli 79,8 % ja muut toiminnot vain noin 20,2 %. Sote -uudistus parantaa oletettavasti Alavuden taloustilannetta siten, että menojen kasvuvauhti hidastuu. Välittömät uudistuksen talousvaikutukset on kuitenkin rajoitettu melko pieniksi
- Kunnan tulovero alenee 12,30 prosenttiyksikköä -> vaikutus 2016 tasossa noin 16,7 miljoonaa euroa
- Koko maan tasolla kuntien yhteisöveroista siirretään 500 miljoonaa euroa sote-alueille, Vaikutus Alavudella (2016) noin 0,7 miljoonaa euroa
- Soten valtionosuudet siirtyvät. Vaikutus Alavudella 2016 tasolla 28,2 miljoonaa euroa
- Nyt tiedossa olevin taustatiedoin Alavudella lopullinen muutos + 52 €/as -> + 628 000 euroa, joka toteutuisi täysimääräisesti 2022

### ***Kuntalain uudistus***

Uusi kuntalaki on tullut voimaan 1.5.2015. Heti lain voimaantulon jälkeen sovellettavaksi tulivat mm. kunnan taloutta, hallinnon ja talouden tarkastusta ja kunnan toimintaa markkinoilla koskevat säännökset. Kunnan talouden osalta konserninäkökulma korostuu ja esim. mahdollista alijäämän kertymistä seurataan konsernitasolla.

Seuraavan valtuustokauden alusta eli 1.6.2017 lukien sovellettavaksi tulevat seuraavat luvut: valtuusto, kunnan asukkaiden osallistuminen, kunnan toimielimet, kunnan johtaminen ja kunnanhallitus, luottamushenkilöt, päätöksenteko- ja hallintomenettely sekä oikaisuvaatimus ja kunnallisvalitus

### ***Alavuden työllisyys- ja väestökehitys***

Lokakuun 2016 lopussa Alavudella oli työttömänä 499 henkilöä ja työttömien osuus työvoimasta 9,7%. Vastaavat luvut vuotta aiemmin olivat 511 henkilöä ja 9,8 %. Etelä- Pohjanmaalla työttömien osuus työvoimasta lokakuun 2016 lopulla oli myös 9,7 %, vähennystä 815 henkilöllä (-8,6 %) vuodentakaisesta. Koko maassa työttömien osuus on 12,5 %.

Lokakuun 2016 lopussa työvoiman määrä Alavudella oli 5 154 henkilöä ja vuotta aiemmin 5 237.

Väestörekisterikeskuksen mukaan syyskuun 2016 lopulla Alavuden väkiluku oli 11 944 henkilöä ja vuoden alussa luku oli 12 044, eli yhdeksän kuukauden aikana vähennystä 0,83 %.

# Uusi Alavus 2020 -kehittämishjelma



## Uusi Alavus 2020

### Johdanto

Uusi Alavus 2020 –kehittämishjelmalla eli **kaupunkistrategialla** linjataan kaupunkilaisten hyvinvoinnin, kaupunkikonsernin oman toiminnan ja kaupungin elinvoimaisuuden kehittämisen tavoitteita ja toimintatapoja. Kehittämishjelma on pohjana myös yhteistyölle muiden kuntien ja yhteisöjen kanssa. Kaupungilla on vain yksi varsinainen strategia – tämä valtuuston hyväksymä kaupunkistrategia – josta kaikki sen ja muiden toimielinten keskeisin päätöksenteko, suunnittelu ja kehittäminen voidaan johtaa.

Tulevaisuus- ja Palvelut -raporteissa luotiin suuntaviivat Alavuden kaupungin ja Töysän kunnan yhteiselle tulevaisuudelle. Tämä kehittämishjelma perustuu näihin asiakirjoihin. Alavus osallistui yhtenä pilottikuntana Suomen Kuntaliiton käynnistämään Elinvoiman eväät –hankkeeseen. Tätä on myös hyödynnetty ohjelmaa laadittaessa. Oman haasteensa kehittämistyölle on tuonut vireillä olevat valtakunnalliset kuntarakenne- ja palvelurakennemuutokset.

**Avoimuus, rohkeus, yhteisöllisyys ja vastuullisuus** ovat toiminnan keskeiset arvot. Näille arvoille rakennetaan kaupungin kehittämistyö, palvelutuotanto sekä hallinnon toiminta. Ne ovat myös keskeisiä periaatteita toimittaessa yhdessä asiakkaiden, kaupunkilaisten, kanssa palvelutarpeiden määrittämisessä.

Ohjelmassa asetetaan **visio** 2020 – mihin pyritään. Kaupunkistrategialla asetetaan ne toimintatavat ja päämäärät, joilla tavoitteisiin edetään. Niiden toteutumista seurataan muiden muassa talousarvion ja –suunnitelman yhteydessä asettavilla mittareilla sekä erikseen sovittavalla muulla seurannalla.

Kehittämishjelmaa voidaan täydentää hallintokuntarajat ylittävillä muilla asiakirjoilla. Tällaisia ovat esimerkiksi palvelujen järjestämishjelma, elinkeino-ohjelma, hyvinvointi-, henkilöstö- ja talousohjelma.



# Alavuden kaupungin visio

- Alavus on asukkaiden, yritysten ja matkailijoiden näkökulmasta houkutteleva, palveleva ja kasvava maaseutukaupunki
- Alavus – kaupunki joka tunnetaan
- Alavus – elämyksiä, kauppaa ja tuotantoa



## Strategiset päämäärät ja strategiatavoitteet

### 1. Kasvava ja kehittyvä kaupunki

- 1.1 Väestömäärän kääntäminen kasvuun
- 1.2 Keskusten profiloiminen
- 1.3 Elinvoimaisten kylien toiminnan tukeminen
- 1.4 Vaihtoehtoja asumiseen

### 2. Asiakaslähtöiset palvelut ja hyvinvoiva kuntalainen

- 2.1 Kaupunki tukee yhteisöllisyyttä sekä asukkaiden vastuuta itsestään ja lähimmäisistään
- 2.2 Joustavat tarpeita vastaavat palvelut
- 2.3 Lasten ja nuorten kasvua ja kehitystä tukeva laadukas varhaiskasvatus, perusopetus ja luki
- 2.4 Monipuoliset harrastamisen ja itsensä kehittämisen mahdollisuudet
- 2.5 Toimiva infrastruktuuri

### 3. Tunnettu kaupan ja yrittäjyyden kaupunki

- 3.1 Alavus tunnetaan Suomen parhaasta yritysilmapiiristä
- 3.2 Vetovoimatekijöiden parempi hyödyntäminen
- 3.3 Työvoiman saatavuus ja toimiva koulutusverkosto

### 4. Tasapainoinen kuntatalous ja palvelutarpeita vastaava henkilöstö

- 4.1 Keskeisillä kuntatalouden mittareilla valtakunnan ja maakunnan keskitasoa.
- 4.2 Käyttötalouden hallinta ja tulo-rahoituksen lisääminen.
- 4.3 Henkilöstö vastaa laadultaan ja määrältään kaupungin kehittämistavoitteita ja muuttuvia palvelutarpeita

### 5. Strategiset hankkeet

- 5.1 Palveluiden uudistamistyö
- 5.2 Tuurin kauppakylän kehittäminen
- 5.3 Maankäytön hankkeet
- 5.4 Viestintä- ja markkinointiohjelma
- 5.5 Koulutusverkon kehittäminen

# 1. Kasvava ja kehittyvä kaupunki

Strategiatavoitteet	Keinot/toimenpiteet	Mittarit
1.1 Väestömäärän kääntäminen kasvuun	<ul style="list-style-type: none"> <li>Työpaikkojen monipuolistaminen</li> <li>Rohkea ja kohdennettu markkinointi</li> <li>Laadukkaiden ja monipuolisten palveluiden kehittäminen ja turvaaminen, esim. lapsiperheiden palveluiden kehittäminen</li> </ul>	<ul style="list-style-type: none"> <li>Muuttovoitto</li> <li>Syntyneiden enemmisyys</li> </ul>
1.2 Keskusten profiloiminen	<ul style="list-style-type: none"> <li>Alavuden keskustan kehittämissuunnitelma</li> <li>Nauhakaupunki Alavus - Tuuri</li> <li>Töysän profiloiminen viihtyisänä asuinpaikkana</li> </ul>	<ul style="list-style-type: none"> <li>Kehittämissuunnitelmien laadinta, toteuttaminen ja vaikutusten arviointi</li> </ul>

Strategiatavoitteet	Keinot/toimenpiteet	Mittarit
1.3 Elinvoimaisten kylien toiminnan tukeminen	<ul style="list-style-type: none"> <li>Kylien kehittämissuunnitelmien laadinta ja seuranta</li> <li>Aseman seudun yleisilmeen kohentamisen sekä raideliikenteen ja lastaustoiminnan kehittäminen</li> <li>Toimivien kylien yhteistyöhankkeiden tukeminen</li> <li>Loma-asuminen</li> <li>Kuituverkon hyödyntäminen</li> <li>Palveluliikenne</li> </ul>	<ul style="list-style-type: none"> <li>Kylähankkeet</li> </ul>
1.4 Vaihtoehtoja asumiseen	<ul style="list-style-type: none"> <li>Asuintonttien markkinointi</li> <li>Monipuolisen tonttitarjonnan varmistaminen</li> <li>Kilpailukykyinen vuokra-asuntotarjonta</li> <li>Töysän alueelle rantaosayleiskaavan laatiminen</li> <li>Analysointi- miksi Alavus valitaan asuinpaikaksi</li> </ul>	<ul style="list-style-type: none"> <li>Kaavoitettujen tontti määrä</li> <li>Myytyjen tonttien määrä</li> <li>Loma-asuintonttien myynnin edistäminen</li> <li>Vuokra-asuntojen käyttöaste</li> </ul>

## 2. Asiakaslähtöiset palvelut ja hyvinvoiva kuntalainen

Strategiatavoitteet	Keinot/toimenpiteet	Mittarit
2.1 Kaupunki tukee yhteisöllisyyttä sekä asukkaiden vastuuta itsestään ja lähimmäisistään	<ul style="list-style-type: none"> <li>Hyvinvointikertomus ja -suunnitelma</li> <li>Poikkiallinen yhteistyö ja järjestöyhteistyö</li> <li>Yhteisöllisyyden tukeminen tiloja ja toimintaedellytyksiä luomalla</li> </ul>	<ul style="list-style-type: none"> <li>Hyvinvointikertomuksen indikaattorit</li> <li>Liikuntapaikkojen käyttöaste</li> <li>Ryhmiin ja tapahtumiin osallistuvien määrät</li> </ul>
2.2 Joustavat, tarpeita vastaavat lähipalvelut	<ul style="list-style-type: none"> <li>Asiakaslähtöiset, yksilöllisesti suunnitellut palvelut</li> <li>Ennaltaehkäisy ja varhainen puuttuminen</li> <li>Palvelujen monituottajuus</li> <li>Jakelukanavien monipuolistaminen</li> <li>Teknologian hyödyntäminen</li> </ul>	<ul style="list-style-type: none"> <li>Asiakas- ja asukastyytyväisyys (kysely, mittarit)</li> <li>Palvelumitoitukset</li> </ul>
2.3 Lasten ja nuorten kasvua ja kehitystä tukeva laadukas varhaiskasvatus, perusopetus ja lukio	<ul style="list-style-type: none"> <li>Pätevä henkilöstö</li> <li>Monipuolinen opetus- ja kurssitarjonta</li> <li>Verkostoituminen</li> </ul>	<ul style="list-style-type: none"> <li>Perheiltä saatu palaute</li> <li>Menestyminen valtakunnallisissa vertailuissa</li> <li>Peruskoulun päättäneiden väitön sijoittuminen jatko-opintoihin</li> </ul>

Strategiatavoitteet	Keinot/toimenpiteet	Mittarit
2.4 Monipuoliset harrastamisen ja itsensä kehittämisen mahdollisuudet	<ul style="list-style-type: none"> <li>Kansalaisopiston ja kirjaston houkutteleva tarjonta</li> <li>Aktivoivat liikuntapaikat</li> <li>Monitasoista kulttuuritarjontaa</li> <li>Järjestö- ja seurayhteistyö voimavarana</li> </ul>	<ul style="list-style-type: none"> <li>Asiakas- ja asukastyytyväisyys</li> <li>Osallistuvien asukkaiden määrä</li> <li>Uusia harrastajia</li> </ul>
2.5 Toimiva infrastruktuuri	<ul style="list-style-type: none"> <li>Puistojen ja yleisten alueiden viihtyisyys ja turvallisuus</li> <li>Vesi- ja viemäriverkoston toimintavarmuus ja veden laatu</li> <li>Katu- ja yksityistieverkoston riittävä kunto</li> <li>Aktiivinen vaikuttaminen valtionhallinnon ja muiden yhteistyökumppaneiden suuntaan</li> </ul>	<ul style="list-style-type: none"> <li>Asiakas- ja asukastyytyväisyys (kysely, mittarit)</li> <li>Verkoston laajentumisen määrä</li> <li>Teiden kunnostusmäärät</li> </ul>



### 3. Tunnettu kaupan ja yrittäjyyden kaupunki

Strategiatavoitteet	Keinot/toimenpiteet	Mittarit
3.1 Alavus tunnetaan Suomen parhaasta yritysilmapiiristä.	<ul style="list-style-type: none"> <li>Kaupungin ja yrittäjien aktiivinen vuorovaikutus</li> <li>Yritysvaikutusten arvioinnin terästäminen päätöksenteossa</li> <li>Yrityspalvelujen saatavuuden helppous</li> <li>Yritysverkostojen synnyttäminen</li> <li>Toimitilojen ja tonttien saatavuus eri toimialojen yrityksille</li> </ul>	<ul style="list-style-type: none"> <li>Valtakunnallisten kuntien yritysilmapiiritutkimusten tulokset</li> <li>Yritysten määrän, liikevaihdon ja työllisyyden kehitys</li> <li>Yrityksiltä saatu suora palaute</li> </ul>
3.2 Vetovoimatekijöiden parempi hyödyntäminen.	<ul style="list-style-type: none"> <li>Tuurin tunnettuuden hyödyntäminen kaupungin markkinoinnissa ja matkailutoimialan kehittämisessä</li> <li>Teollisuuden toimialakeskittymien vahvistaminen ja näkyvyyden lisääminen               <ul style="list-style-type: none"> <li>julkisivurakentaminen</li> <li>puuseppäkylä</li> </ul> </li> <li>Kehitymme osana ruokamaakunnan toimijaketjua</li> <li>Kuituverkon hyödyntäminen</li> </ul>	<ul style="list-style-type: none"> <li>Matkailutoimialan kehityksen tunnusluvut (matkailutulo, yöpymiset, työpaikkojen määrä)</li> <li>Yritysten väliset verkostot</li> <li>Uudet yritykset</li> <li>Uudet työpaikat</li> </ul>
3.3 Työvoiman saatavuus ja toimiva koulutusverkosto	<ul style="list-style-type: none"> <li>Tarvelähtöisen koulutuksen järjestäminen yhteistyössä koulutusorganisaatioiden kanssa</li> </ul>	<ul style="list-style-type: none"> <li>Järjestetyt koulutukset</li> </ul>

### 4. Tasapainoinen kuntatalous ja palvelutarpeita vastaava henkilöstö

Strategiatavoitteet	Keinot/toimenpiteet	Mittarit
4.1 Keskeisillä kuntatalouden mittareilla valtakunnan ja maakunnan keskitasoa.	<ul style="list-style-type: none"> <li>Palvelujen arviointi</li> <li>Tiukat talousarvioaraamit</li> <li>Säästöillä mahdollistetaan kehityspanoksiin sijoittaminen</li> <li>Maksuille ja taksoille korotustarveseuranta</li> <li>Kustannustietoisuuden lisääminen</li> <li>Korjausvelan hallinta</li> </ul>	<ul style="list-style-type: none"> <li>Vuosikate kattaa poistot ja lainan lyhennykset (tasapainoinen talous)</li> <li>Lainanhoidokate</li> <li>Suhteellinen velkaantuneisuus, %</li> <li>Lainakanta, e/asukas</li> <li>Palvelukustannukset e/as.</li> <li>Veroprosentti ei saa oleellisesti poiketa maakunnan keskiarvosta ja valtakunnan samankokoisten kuntien veroprosentista</li> </ul>
4.2 Käyttötalouden hallinta ja tulo-rahoituksen lisääminen.	<ul style="list-style-type: none"> <li>Nopea reagointi talouden ja toiminnan häiriöihin ja palveluvaatimuksiin</li> <li>Digitalisaation ja ICT:n hyödyntäminen tuottavuuden nostamiseen</li> </ul>	<ul style="list-style-type: none"> <li>Toiminta jatkuvasti tehokasta ja laadukasta</li> <li>Tulo-rahoituksen lisääntyminen</li> <li>Vakavaraisuuden parantuminen</li> <li>Velkaantuneisuuden taittuminen</li> </ul>
4.3 Henkilöstö vastaa määrältään ja laadultaan kehittämistavoitteita ja muuttuvia palvelutarpeita	<ul style="list-style-type: none"> <li>Hyvä työnantajamaaine</li> <li>Ennakoiva henkilöstösuunnittelu</li> <li>Henkilöstön osaamisesta ja työhyvinvoinnista huolehtiminen</li> <li>Työprosessien tehostaminen</li> <li>Täyttölupamenettely</li> </ul>	<ul style="list-style-type: none"> <li>Alueellisesti yhteisiä tehtäviä</li> <li>Koulutussuunnittelu- ja seuranta</li> <li>Työnkierto ja sisäiset tehtäväsiirrot</li> </ul>

## 5. Strategiset hankkeet

### 5. Strategiset hankkeet

1. Palveluiden uudistamistyö
  - Mukanaolo alueellisissa selvityksissä ja omat selvitykset
  - Digitalisaation hyödyntäminen ja edistäminen
  - Asiakaslähtöisyys
  - Kulttuuri- ja vapaa-aikaohjelman laatiminen
2. Tuurin kauppakylän kehittäminen
  - Tuurinportti
  - Infrastruktuurin kehittäminen
  - Oheispalvelut
  - Kaavoitus
3. Maankäytön hankkeet:
  - Maanhankinta- ja kaavoitus vastaa asumisen, liiketoiminnan ja teollisuuden tarpeita
  - Alavuden keskustan ja Tuurin välinen yleiskaavoitus
  - Töysän kylä
  - Uusia asuntoalueita keskustaan
  - Sydänmaan asuntoalue
4. Viestintä- ja markkinointiohjelma
  - Laajempi markkinointikampanja
  - Verkkoviestinnän kehittäminen
  - Kaupungin sisäisten ja ulkoisten yhteistyöverkostojen tivistäminen markkinoinnissa
  - Esitemateriaalin uudistaminen
  - Hyvät viestintävalmiudet
5. Koulutusverkoston kehittäminen
  - Elinkeinoelämän tarpeista lähtevä koulutus
  - Koulutuksen hankinta eri järjestäjiltä
  - Hyvien koulutusolosuhteiden luominen

*”Alavus on aijastansa himpun verran edellä  
josta laulun ystäväni aijon teille vedellä  
Tääll' on kaikki parhain päin  
mitä koskaan maailmas nähty on  
tai nähdään vasta maalla taikka merellä”*

-AHTI-JUSSIN POLKKA-

Alavuden kaupungin kehittämisohjelmaa täydentävät Elinvoima –ohjelma sekä Henkilöstö –ohjelma.

## Tavoitteiden asettaminen konsernin tytäryhteisöille

Kuntalaissa on määritelty valtuuston kuntakonsernin johtamiseen liittyvät tehtävät. Sen mukaan valtuusto päättää kuntakonsernin toiminnan ja talouden keskeisistä tavoitteista ja konserniohjauksen periaatteista. Konsernin toimintaa ohjaavat Alavuden kaupungin omistajapoliittiset linjaukset ja konserniohjauksen periaatteet sekä Alavuden kaupungin konserniohje (KV 18.1.1999 § 5).

Vuoden 2017 talousarviossa asetetaan valtuustoon nähden sitovat toiminnalliset ja taloudelliset tavoitteet kaupungin tytäryhteisöille. Tytäryhteisö on velvollinen raportoimaan tavoitteiden toteutumisesta vuoden 2017 kolmannesvuosiraporttien yhteydessä sekä tilinpäätöstä laadittaessa. Tarkastuslautakunta sekä kaupungin tilintarkastaja arvioivat tavoitteiden toteutumista kuntalain edellyttämällä tavalla.

Kaikkien tytäryhteisöjen tavoitteena on taloudellisesti kannattava toiminta pitkällä aikavälillä. Yhteisön yksittäisen vuoden tulos voi olla tällöin tappiollinen, mutta yhteisöllä tulee olla kertyneitä voittovaroja.

Tytäryhteisöjen valtuustoon nähden sitovat toiminnalliset ja taloudelliset tavoitteet vuoden 2017 talousarviossa ovat yhtiöittäin eriteltynä talousarviokirjan lopussa.

Uuden kuntalain (410/2015) säännökset terävöittävät myös kunnan omistajaohjausta. Uudet säännökset omistajaohjauksesta, kunnan tytäryhteisöjen toiminnasta ja konserniohjeista sekä konsernijohdosta tulevat voimaan 1.6.2017. Alavuden kaupungin uuden konserniohjeen valmistelu aloitetaan vuoden 2016 aikana ottaen huomioon nämä kuntalain säännökset sekä Kuntaliiton suositukset.

## Talousarvion rakenne ja sisältö

Talousarviossa noudatetaan pääosin voimassa olevan talousarvion mukaista palvelualuejakoa. Talouspalveluiden palvelualueeseen on tehty muutos irrottamalla ICT-palvelut omaksi palvelualueekseen. Yhteisyrityksen kanssa solmitun sopimuksen mukaiset soteasiat käsitellään talousarviossa Hallinto- ja kehityspalveluiden yhtenä palvelualueena. Vesihuoltolaitos käsitellään kirjanpidollisesti eriytettynä taseyksikkönä.

Talousarviossa ja taloussuunnitelmassa hyväksytään kunnan toiminnalliset ja taloudelliset tavoitteet. Tavoitteita, mittareita ja mittareiden tavoitearvoja kehitetään edelleen tasapainotetun mittariston mukaisesti. Edellisen vuoden talousarvio ja tilinpäätöskertomus sekä arviointikertomuksen kannanotot huomioidaan kehittämistyössä ja määrärahaehdotuksissa. Talousarvioon arvioidaan kaupungin keskeiset riskitekijät ja niihin kohdistuvat toimenpiteet.

Vuoden 2015 tilinpäätöksessä vuosikate oli 1,6 miljoonaa euroa. Tulos oli 1,4 miljoonaa euroa alijäämäinen. Tämä johtui osaltaan sote -ulkoistuksen myötä tehdyistä 13 kuukauden menokirjauksista.

Kunnallistaloutta kiristää edelleen vaatimaton verotulokehitys ja tulevat valtionosuusuudistukset. Kuntien verotuloja vähentää kilpailukykyopimuksessa sovitut erinäiset palkansaajien maksuihin liittyvät muutokset vuosina 2017 - 2020. Näitä ovat mm. työttömyysvakuutusmaksujen ja työeläkemaksun korotukset, päivärahamaksun korotus ja sairaanhoitomaksu alentaminen. Kunnallisveron tuottoa alentaa myös aiempaa matalampi arvio palkkasumman kasvusta, joka on seurausta kiky -sopimuksen palkkojen nolakorotuksista sekä julkisen sektorin lomarahojen leikkauksista.

Tällä hetkellä tiedossa olevia valtionosuuksiin vaikuttavia tekijöitä ovat muun muassa vuoden 2017 indeksijäädytys, perustoimeentulon rahoituksen siirtyminen Kelalle sekä siitä aiheutuva kuntien hallintomenojen säästö, ammatillisen koulutuksen reformi sekä muut valtionosuusleikkaukset vuodelle 2017. Hallitus on myös asettanut valtionosuusleikkaukset tasolle, jonka seurauksena kuntatalous kiristyy lievästi kaikkien kiky-muutosten johdosta.

Talouden tervehdyttämiseksi vuosikate tulee saada pysyvästi yli poistojen tason. Kehittämistoimet tulee mitoittaa taloudellisten mahdollisuuksien mukaisiksi. Raportointi ja seuranta tulee olla sellaista, että korjaavat toimenpiteet voidaan tehdä ajoissa.

Talousarvion sitovuus on palvelualueitasolla pääsääntöisesti tulot ja menot. Nettobudjetoinnissa ovat palvelualueista Sote -palvelut, lomituspalvelut, kansalaisopisto, vesihuoltolaitos, ruoka- ja siivouspalvelut sekä tilapalvelu. Tavoitteet, mittarit ja mittarin tavoitearvot kootaan palvelualueittain talousarviokirjaan.

Vuoden 2017 talousarvion ja vuosien 2018 – 2019 taloussuunnitelman ohjeaikataulu.

- 29.8. Kaupunginhallitus antaa 2017 talousarvioraamin
- 19.9. Palveluryhmät jättävät 1. talousarvioesitykset
- 26.-30.9. Talousarvion tasapainotus. Palaverit palvelualueittain toiminnan ja talouden tavoitteista.
- 17.10. Tarvittaessa lopullinen raami kaupunginhallituksessa
- 24.10. Palveluryhmät jättävät 2. talousarvioesitykset
- 31.10. Kaupunginhallituksen esitys veroprosenteiksi
- 14.11. Kaupunginvaltuuston päätös veroprosenteista
- 21.11. Kaupunginhallitus käsittelee talousarviota
- 22.11. Henkilöstöjärjestöjen käsittely

- 1.12. Kaupunginhallitus käsittelee ja tekee lopullisen esityksen talousarvioksi ja taloussuunnitelmaksi
- 12.12. Kaupunginvaltuusto käsittelee talousarvion
- 1/2017 Kaupunginhallituksen täytäntöönpanopäätös talousarviosta ja taloussuunnitelmasta sekä mahdolliset ohjeet käyttösunnitelmien laatimisesta vuoden 2017 ensimmäisessä hallituksen kokouksessa.
- 1/2017 Lautakuntien ja kaupunginhallituksen päätökset käyttösunnitelmista mahdollisimman pian vuoden vaihteen tuntumassa.

## Henkilöstökulut budjetissa 2017

### Palkat

Kilpailukyky sopimus vaikuttaa vuoden 2017 talousarvioihin. Talousarviovalmistelussa on otettava huomioon:

- Palkkoja ei koroteta sopimuskaudella
- Vuosittaista työaikaa pidennetään 24 tuntia ansiotasoa muuttamatta
- **Lomarahoja leikataan 30 %** eli ajanjaksolla 1.2.2017–30.9.2019 maksetaan vuoden 2016 lomarahaprosentteihin verrattuna pienempää lomarahaa
- Palkat tulee budjetoida henkilötasolla Populuksesta saatavaa raporttia hyödyntäen
  
- Työnantajan sosiaalivakuutusmaksut alenevat:
  - KuEL/JuEL -palkkaperusteinen maksu **17,05%**
  - VaEL **17,46%**
  - Työnantajan työttömyysvakuutusmaksu alenee. Vuoden 2017 tarkemmista maksuista neuvotellaan elokuussa 2016 (**3,6 -> ?** , käytetään arviota **3,3%**)
  - Työnantajan sosiaaliturvamaksu (sairausvakuutusmaksu) alenee 0,94 %-yksikköä (2,12 -> **1,18%**). STM vahvistaa ensi vuoden sotu-maksut loppuvuodesta.
  - tapat.vak. **0,57%** / lomittajat **3,364%** (käytetään vuoden 2016 prosentteja)
  
  - eläkemenoperusteinen maksu **0,76** x 2016 ennakko
  - varhe-maksu **0,99** x 2016 ennakko

Valtion tulo- ja menoarviokäsittely saattaa tuoda muutoksia edellä oleviin budjettiolettamuksiin. Erityisesti valtionosuuksien kohdalla saattaa tulla merkittäviäkin muutoksia. Johtoryhmä voi tehdä muutoksia raamin ja suunnitteluohjeiden yksityiskohtiin talousarviotyön aikana kokonaisraamin hengessä ja puitteissa. Raamista poikkeamiseen tulee esittää perustelut.



# HALLINTO- JA KEHITYSPALVELUT

## Kaupunginvaltuusto (hallintopäällikkö)

### Palvelualueen toiminta-ajatus

Palvelualueen tarkoituksena on kaupungin kehittymisen edistämiseksi ja alavutelaisten hyvinvoinnin turvaamiseksi päättää kaupungin visiot ja strategiat, asettaa taloudelliset ja toiminnalliset tavoitteet sekä tarkastaa niiden toteutuminen.

Valtuuston tavoitteita ei aseteta erikseen vaan ne mitataan ja arvioidaan palvelualueittain. Tavoitteiden asettamisessa käytetään talousarvion alussa olevaa visio- ja strategiaosiota.

### Kaupungin strategiset päämäärät ja strategiatavoitteet:

- Kasvava ja kehittyvä kaupunki
- Asiakaslähtöiset palvelut ja hyvinvoiva kuntalainen
- Tunnettu kaupan ja yrittäjyyden kaupunki
- Tasapainoinen kuntatalous ja palvelutarpeita vastaava henkilöstö

Käytössä on tasapainotettu mittaristo, jossa tavoitteita asetetaan neljään näkökulmaan: asiakas, prosessit, henkilöstö ja osaaminen sekä talous. Näille tavoitteille asetetaan avainmittarit ja mittareille tavoitearvot sekä eritellään tarvittavat toimenpiteet. Lisäksi eritellään suoritteiden määriä ja hintoja sekä keskeisiä lukuja tarpeellisilta osin. Lisäksi voidaan kuvata kaupungin tai toimialan kannalta keskeisiä ja laajoja strategisia hankkeita toimintakaudella.

### Palvelualueeseen kuuluvat seuraavat palveluyksiköt:

Kaupunginvaltuusto, vaalit, tarkastuslautakunta, nuorisovaltuusto, ikäihmisten neuvosto.

TALOUS LUKUINA	TP 15	TA 16	TA17		
Toimintatuotot	20	0	0		
Toimintakulut	-120	-69	-124		
Toimintakate/jäämä	-100	-69	-124		

## Kaupunginhallitus (kaupunginjohtaja)

### Palvelualueeseen kuuluvat seuraavat palveluyksiköt:

*Kaupunginhallitus, markkinointi, kehittäminen, sote-palvelut*

### Palvelualueen toiminta-ajatus:

Kaupunginhallituksen tehtävänä on edistää kaupungin kehittymistä ja turvata alavutelaisten hyvinvointi. Hallitus huolehtii valtuuston hyväksymien visioiden strategioiden ja tavoitteiden toteutuksesta. Keinoina on ulkoinen edunvalvonta ja ajantasaiset johtamisjärjestelmät. Hallitus johtaa yleistä palvelutuotantoa, käynnistää kehittämisprosesseja ja ohjaa asioiden valmistelua kaupungin toimielimissä ja kaupunginvirastossa sekä valvoo päätösten täytäntöönpanoa.

NÄKÖKULMA: ASIAKAS			
Kriittinen menestystekijä	Avainmittari	Mittarin tavoitearvo 2017	Toimenpiteet
Työttömyysaste kohtuullinen	Työttömyysaste, %	Alle koko maan keskiarvon	Työpaikkakehityksen edistäminen ja aktiiviset työllistämistoimet
Asiakaslähtöiset palvelut ja hyvinvoiva kuntalainen			Asiakastyytyväisyyskyselyn tulosten huomioiminen palvelutuotannossa  Sote- palvelusopimuksen toteutuksen seuranta

NÄKÖKULMA: PROSESSIT JA RAKENTEET			
Kriittinen menestystekijä		Mittarin tavoitearvo 2017	Toimenpiteet
Tunnettu kaupan ja yrittäjyyden kaupunki		Työntekijät ja luottamushenkilöt tunnistavat roolinsa elinkeinotoimijoina	Päätösten yritysvaikutusten arviointi on osa päätösprosessia
Ajantasaiset ohjeet ja säännöt			Kuntastrategian päivistyksen aloittaminen

			Hallintosäännön päivittäminen ja konserniohjeen laatiminen  Omistajapoliittiset linjaukset konserniyhtiöille
Asukasluvun lisääminen	Asukasluku	Vuotuinen 0,5 % kasvu	Aktiivisen kuntamarkkinoinnin jatkaminen ja riittävä asunto-, toimitila- ja tonttitarjonta

### NÄKÖKULMA: HENKILÖSTÖ JA OSAAMINEN

Kriittinen menestystekijä	Avainmittari	Mittarin tavoitearvo 2017	Toimenpiteet
Henkilöstön työhyvinvointi  Varautuminen kunnan tehtävien muutokseen vuonna 2019  Kiky-sopimuksen mukaisen työajan pidentymisen huomioiminen palvelutuotannossa	Toteutetut toimenpiteet	Kysely toteutettu	Henkilöstöjärjestelyissä otetaan huomioon tulevaisuuden kunnan toiminta  Henkilöstön työtyytyväisyyskysely

### NÄKÖKULMA: TALOUS

Kriittinen menestystekijä	Avainmittari	Mittarin tavoitearvo 2017	Toimenpiteet
Konsernin riittävät taloudelliset edellytykset palvelutason ylläpitämiseen ja	Konsernin vuosikatteen riittävyys ja suhteellisen velkaantuneisuuden seuranta	Konsernin vuosikate kattaa vähintään poistot	Talousarviossa pysyminen  Keskeisten

hyvinvoinnin ja elinvoiman kehittämiseen			suoritehintojen kehityksen seuranta
--	--	--	-------------------------------------

TALOUS LUKUINA	TP 15	TA 16	TA17		
Toimintatuotot	602	1	0		
Toimintakulut	-906	-899	-908		
Toimintakate/jäämä	-304	-898	-908		

**Strategiset hankkeet toimintakaudella:**

1. Palveluiden uudistamistyö
2. Tuurin kauppakylän kehittäminen
3. Maankäytön hankkeet
4. Viestintä- ja markkinointiohjelma
5. Koulutusverkon kehittäminen

## Hallintopalvelut (kehitysjohtaja)

**Palvelualueeseen kuuluvat seuraavat palveluyksiköt:**

Kansliapalvelut, työterveyshuolto, henkilöstötoiminta, työllistäminen, asumisen palvelut, yhteiset palvelumaksut

**Palvelualueen toiminta-ajatus:**

Palvelualueen tarkoituksena on luoda kaupungin organisaatiolle hyvät edellytykset tulokselliselle työskentelylle ja palvelutuotannolle sekä edistää kaupungin tuloksellisuus- ja kehittämisstrategioiden toteutumista.

<b>NÄKÖKULMA: ASIAKAS</b>			
<b>Kriittinen menestystekijä</b>	<b>Avainmittari</b>	<b>Mittarin tavoitearvo 2017</b>	<b>Toimenpiteet</b>
Asiakaslähtöiset palvelut ja hyvinvoiva kuntalainen			Verkkosivujen kehittäminen Sähköisen asioinnin kehittäminen

<b>NÄKÖKULMA: PROSESSIT JA RAKENTEET</b>			
<b>Kriittinen menestystekijä</b>	<b>Avainmittari</b>	<b>Mittarin tavoitearvo 2017</b>	<b>Toimenpiteet</b>
Sote- ja maakuntauudistukseen sopeutuva organisaatio			Uuden kuntalain ja hallintosäännön edellyttämät toimet

<b>NÄKÖKULMA: HENKILÖSTÖ JA OSAAMINEN</b>			
<b>Kriittinen menestystekijä</b>	<b>Avainmittari</b>	<b>Mittarin tavoitearvo 2017</b>	<b>Toimenpiteet</b>
Sote- ja maakuntauudistukseen sopeutuva organisaatio	Toimenkuvien sopeuttaminen	Toimenpiteiden toteuttaminen	Toimenkuvat muokataan uutta tilannetta vastaaviksi vuorovaikutuksessa henkilöstön kanssa.

<b>NÄKÖKULMA: TALOUS</b>			
<b>Kriittinen menestystekijä</b>	<b>Avainmittari</b>	<b>Mittarin tavoitearvo 2017</b>	<b>Toimenpiteet</b>
Sote- ja maakuntauudistukseen sopeutuva organisaatio			

TALOUS LUKUINA	TP 15	TA 16	TA17		
Toimintatuotot	333	354	268		
Toimintakulut	-1739	-1607	-1460		
Toimintakate/jäämä	-1407	-1253	-1192		

Strategiset hankkeet toimintakaudella:

## Talouspalvelut (talouspäällikkö)

Palvelualueen toiminta-ajatus:

Palvelualueen tarkoitus on luoda kaupungin organisaatiolle hyvät toiminnalliset edellytykset työskentelylle ja palvelutuotannolle taloudellisesti sekä edistää kaupungin strategioiden toteutumista.

NÄKÖKULMA: ASIAKAS			
Kriittinen menestystekijä	Avainmittari	Mittarin tavoitearvo 2017	Toimenpiteet
Asiakkaat palvellaan kustannustehokkaasti ja ammattitaidolla	Asiakkaan kokema palvelutaso		Tukea palvelualueitten kykyä hyödyntää talouden tietojärjestelmää Talouskonsultointi
Keskitetty konsernipalvelut	Palvelujen tuottaminen laadukkaasti ja kustannustehokkaasti	Kaikkien tytäryhtiöiden kirjanpidot hoidetaan talouspalveluissa	Talouspalveluiden tuottaminen konserniyhtiöille  Konserniohjeen toteutumisen seuranta talouden näkökulmasta

<b>NÄKÖKULMA: PROSESSIT JA RAKENTEET</b>			
<b>Kriittinen menestystekijä</b>	<b>Avainmittari</b>	<b>Mittarin tavoitearvo 2017</b>	<b>Toimenpiteet</b>
Kirjanpidon ja henkilöstöasioiden raportointi ajantasaista ja luotettavaa			Raportointia, ennakointia ja tiedolla johtamista kehitetään
Talousarvioprosessin läpivienti määräajassa			

<b>NÄKÖKULMA: HENKILÖSTÖ JA OSAAMINEN</b>			
<b>Kriittinen menestystekijä</b>	<b>Avainmittari</b>	<b>Mittarin tavoitearvo 2017</b>	<b>Toimenpiteet</b>
Motivoitunut, ammattitaitoinen ja työstään vastuuta kantava henkilöstö	Työntekijän kokema osaamisen taso		Ajankohtaiskoulutukset sekä mahdolliset syventävät koulutukset
Henkilöstön työhyvinvointi	Toteutetut kehityskeskustelut	1 krt/v	Kehityskeskustelujen edelleen kehittäminen
Sote- ja maakuntauudistukseen sopeutuva organisaatio	Toimenkuvien sopeuttaminen	Toimenpiteiden toteuttaminen	Toimenkuvat muokataan uutta tilannetta vastaaviksi vuorovaikutuksessa henkilöstön kanssa

<b>NÄKÖKULMA: TALOUS</b>			
<b>Kriittinen menestystekijä</b>	<b>Avainmittari</b>	<b>Mittarin tavoitearvo 2017</b>	<b>Toimenpiteet</b>
Maksuvalmius Saatavien seuranta ja perintä	Maksujen hoito ajallaan Tehokas perintä		Kassaseuranta, lyhytaikaisen luoton otto, saatavien seuranta

TALOUS LUKUINA (1000€)	TP 15	TA 16	TA17		
Toimintatuotot	18	18	21		
Toimintakulut	-479	-430	-337		
Toimintakate/jäämä	-461	-412	-316		

Strategiset hankkeet toimintakaudella:

## ICT-palvelut (kehitysjohtaja)

Palvelualueen toiminta-ajatus:

Palvelualueen tarkoitus on luoda kaupungin organisaatiolle hyvät toiminnalliset edellytykset sekä edistää kaupungin strategioiden toteutumista.

NÄKÖKULMA: ASIAKAS			
Kriittinen menestystekijä	Avainmittari	Mittarin tavoitearvo 2017	Toimenpiteet
Asiakkaat palvelevat kustannustehokkaasti ja ammattitaidolla	Asiakkaan kokema palvelutaso		Tukea asiakkaiden kykyä hyödyntää ict-järjestelmiä. ICT-konsultointi.

NÄKÖKULMA: PROSESSIT JA RAKENTEET			
Kriittinen menestystekijä	Avainmittari	Mittarin tavoitearvo 2017	Toimenpiteet
ICT -järjestelmien ajantasaisuus, toimivuus ja kustannustehokkuus. ICT-järjestelmien dokumentointi.	Käyttöhäiriöiden määrä	Vain ennalta sovitut ja ilmoitetut käyttökatkokset  Dokumentointityö aloitettu	Ohjelmistopäivitykset ajallaan, palvelimien ja verkkoyhteyksien käytettävyyden tehostaminen



### NÄKÖKULMA: HENKILÖSTÖ JA OSAAMINEN

Kriittinen menestystekijä	Avainmittari	Mittarin tavoitearvo 2017	Toimenpiteet
Motivoitunut, ammattitaitoinen ja työstään vastuuta kantava henkilöstö	Työntekijän kokema osaamisen taso		Ajankohtaiskoulutukset sekä mahdolliset syventävät koulutukset Töiden uudelleenjärjestely
Tietoturva			Laitteet ja ohjelmistot ovat tietoturvallisia  Henkilöstö noudattaa tietoturvaohjeita ja on tietoinen riskeistä  Eu-tietosuojasetuksen huomioiminen
Sote- ja maakuntauudistukseen sopeutuva organisaatio	Toimenkuvien sopeuttaminen	Toimenpiteiden toteuttaminen	Toimenkuvat muokataan uutta tilannetta vastaaviksi vuorovaikutuksessa henkilöstön kanssa

### NÄKÖKULMA: TALOUS

Kriittinen menestystekijä	Avainmittari	Mittarin tavoitearvo 2017	Toimenpiteet
Kustannustehokas ICT:n hyödyntäminen			Koordinoi kustannustehokasta laite- ja ohjelmisto hankintaa

TALOUS LUKUINA (1000€)	TP 15	TA 16	TA17		
Toimintatuotot	36	62	56		
Toimintakulut	-439	-464	-440		
Toimintakate/jäämä	-403	-402	-384		

Strategiset hankkeet toimintakaudella:

## Elinkeinopalvelut (kehittämispäällikkö)

### Palvelualueen toiminta-ajatus

Elinkeinopalvelut vastaa erityisesti Uusi Alavus 2020 –kaupunkistrategian ”Tunnettu kaupan ja yrittäjyyden kaupunki” -painopisteen ja Homma hoidetaan –elinvoimaohjelman toteuttamisesta. Tähän kuuluu sekä toteutuksen koordinointi kaupunkikonsernissa että käytännön toimenpiteiden suunnittelu ja toteutus yhteistyössä eri sidosryhmien kanssa. Homma hoidetaan –elinvoimaohjelma kuvaa ne asiakokonaisuudet, joihin kaupunki sitoutuu edistääkseen alueen yritysten kasvua, kehittymistä ja kansainvälistymistä sekä uusien yritysten perustamista sekä sijoittumista alueelle.

NÄKÖKULMA: ASIAKAS			
Kriittinen menestystekijä	Avainmittari	Mittarin tavoitearvo 2017	Toimenpiteet
Yrittäjä on ykkönen – asenne	Palvelut tuotetaan asiakaslähtöisesti, asiantuntevasti ja joustavasti ilman hallinnollisia raja-aitoja.	Palveluprosessit on kuvattu selkeästi ja toimijat tuntevat roolinsa prosessissa.	Palveluprosessien hallintokunnat ylittävä asiakaslähtöinen kuvaus.
	Yritysten tarpeiden ennakointi perustuu aktiiviseen vuorovaikutukseen.	Säännölliset yhteistyötilaisuudet yritysten edustajien kanssa.	Yhteistyö ja vuoropuhelu yritysten edustajien kanssa.
	Kehittämishankkeet edistävät yritysten kasvua, kehittymistä ja kansainvälistymistä sekä uusien yritysten perustamista ja sijoittumista alueelle.	Aktiivisuus hanketyössä.	Toteutetaan omia hankkeita ja osallistutaan muiden toteuttamiin avainmittaria toteuttaviin hankkeisiin.

### NÄKÖKULMA: PROSESSIT JA RAKENTEET

Kriittinen menestystekijä	Avainmittari	Mittarin tavoitearvo 2017	Toimenpiteet
Yrittäjä on ykkönen – asenne	Joustavat, asiantuntevat ja asiakaslähtöiset strategiaa ja elinvoimaohjelma toteuttavat palvelut toteutetaan yli hallintokuntarajojen.	Palveluprosessit on kuvattu ja tuotteistettu.	Hallintokuntarajat ylittävät palveluprosessit kuvataan ja tuotteistetaan.

### NÄKÖKULMA: HENKILÖSTÖ JA OSAAMINEN

Kriittinen menestystekijä	Avainmittari	Mittarin tavoitearvo 2017	Toimenpiteet
Yrittäjä on ykkönen – asenne	Joustavat, asiantuntevat ja asiakaslähtöiset strategiaa ja elinvoimaohjelma toteuttavat palvelut toteutetaan yli hallintokuntarajojen.	Työntekijät ja luottamushenkilöt tunnistavat roolinsa elinkeinotoimijoina ja tuntevat palveluprosessit.	Hallintokunnat ylittävien palveluprosessien luominen on käynnistetty.

### NÄKÖKULMA: TALOUS

Kriittinen menestystekijä	Avainmittari	Mittarin tavoitearvo 2017	Toimenpiteet
Yrittäjä on ykkönen – asenne	Hankerahoituksen tehokas hyödyntäminen toiminnassa.  Pysytään budjetissa.	Kaupunkistrategian mukaisia kehittämishankkeita toteutetaan hankerahoituksella.  Toiminta budjetin mukaista.	Hankkeita toteutetaan omana työnä ja osallistutaan muitten hallinnoimiin hankkeisiin.  Tarkka talouden seuranta.

TALOUS LUKUINA	TP 15	TA 16	TA17		
Toimintatuotot	2	0	0		
Toimintakulut	-414	-394	-393		
Toimintakate/jäämä	-412	-394	-393		

#### Strategiset hankkeet toimintakaudella:

Homma hoidetaan –elinvoimaohjelman toteuttaminen.

### Sote -palvelut (kehitysjohtaja)

#### Palvelualueen toiminta-ajatus

Sote-yhteisyrityksen (Kuusiolinnassa Terveys Oy) toiminta alkoi 1.1.2016 ja sosiaali- ja terveyspalvelujen järjestämistä vastuu siirtyi Kuusiokuntien sosiaali- ja terveystyöntekijöille 2016.

Kuusiolinnassa Terveys Oy:n kanssa solmitun palvelusopimuksen tarkoituksen ja tavoitteiden toteutumisen seuranta.

Kaupungin, Kuusiokuntien sosiaali- ja terveystyöntekijöiden ja Kuusiolinnassa Terveys Oy:n saumaton yhteistyö asukkaiden hyvinvoinnin kehittämiseksi

NÄKÖKULMA: ASIAKAS			
Kriittinen menestystekijä	Avainmittari	Mittarin tavoitearvo 2017	Toimenpiteet
Palvelujen saatavuus ja laatu palvelusopimuksen mukaista.	Asiakastyytyväisyys Sovittu palvelulupaus		Asukastyytyväisyyskysely  Oman organisaation (mm. koulut, varhaiskasvatus) antama palaute  Seurantaryhmän toiminta.

NÄKÖKULMA: TALOUS			
Kriittinen menestystekijä	Avainmittari	Mittarin tavoitearvo 2017	Toimenpiteet
Sopimuksen mukaiset kustannukset			Kustannusten seuranta ja arviointi. Vuoden 2016 asiakasmaksujen korotusten vaikutusten huomioiminen sovittuun nettomenoon.

TALOUS LUKUINA	TP 15	TA 16	TA17		
Toimintatuotot	4 970	845	836		
Toimintakulut	- 50 832	-46 279	-46 256		
Toimintakate/jäämä	-45 862	-45 434	-45 420		

Sopimuksen mukaisesti nettomenoa korotettu 2 %. Toimeentulotukimaksatuksen siirtyminen Kelalle, vaikutukseltaan 708 000,-, vähennetty netosta ennen korotuksen tekoa.

### Lomituspalvelut (Lomituspalvelupäällikkö)

Palvelualueen toiminta-ajatus:

Turvataan paikallisyksikön (Alavus, Kuortane, Ähtäri) maatalousyrittäjien ja turkistuottajien lomituspalvelut asiakaslähtöisesti.

NÄKÖKULMA: ASIAKAS			
Kriittinen menestystekijä	Avainmittari	Mittarin tavoitearvo 2017	Toimenpiteet
Asiakkaat ovat tyytyväisiä paikallisyksikön lomittajien ammattitaitoon	Asiakastyytyväisyyskysely asteikolla 1-5	Ammattitaito vuosilomalomituksessa: tavoite yli 4 Ammattitaito sijaisapulomituksessa: tavoite yli 4	Lomittajien täydennyskoulutus suunnitellaan vastaamaan tilojen vaativuustasoa. Toteutetaan vuosittainen koulutussuunnitelman mukaisesti.

Asiakkaiden tyytyväisyys paikallisyksikön toimintaan	Asiakastyytyväisyyskysely asteikolla 1-5	Asiakaspalvelu: yli 4.2 Tiedonsaannin riittävyys: yli 4 Tavoitettavuus: yli 4 Sijaisapujen toteutuminen: yli 4.5  Vuosilomien toteutuminen: yli 4 Tuetun maksullisen lomituksen saatavuus väh. 4	Tiedotetaan oikea-aikaisesti ja selkokielellä. Kannustetaan yrittäjiä tekemään lomituspyynnöt ajoissa.  Kannustetaan yrittäjiä tekemään lomasuunnitelmat koko vuodeksi Lomitusnettiin
Asiakkaat vastaavat palautekyselyyn	Vastaajien määrä	Vastausprosentti: tavoite vähintään 50 %	Toteutetaan sähköisesti
Paikallisyksikön lomahallinnon asiakaspalvelu paranee	Valtakunnallinen asiakaskyselytutkimus kouluarvosanalla 4 - 10	Valtakunnallisessa asiakaskyselytutkimuksessa arvosana maan keskitasoa tai sen yli	Kiinnitetään paikallisyksikössä huomiota lomituksen järjestelyyn. Asiakas saa varmistuksen järjestelystä joko tekstiviestillä, sähköpostilla tai kirjallisella lomitussuunnitelmalla

### NÄKÖKULMA: PROSESSIT JA RAKENTEET

Kriittinen menestystekijä	Avainmittari	Mittarin tavoitearvo 2017	Toimenpiteet
Vuosilomat järjestetään tasaisesti lomavuoden aikana	vi-päivät/vuosipuolisko	Vuosilomia pidetään keskimäärin 26 pv/v/yrittäjä vi-päivät toteutuvat tasaisesti molemmilla vuosipuoliskoilla	Paikallisyksikössä on kysyntää vastaava määrä maatalouslomittajia
Sijaisapupyynnöt pystytään toteuttamaan	Asiakastyytyväisyyskysely asteikolla 1-5	Sijaisapujen toteutuminen yli 4.5	
Tuetun maksullisen lomittaja-avun pyynnöt pystytään toteuttamaan	Tuettua maksullista lomituspalvelua käyttävien yrittäjien määrä	Käyttäjien määrä prosentteina vuosilomaan oikeutetuista yrittäjistä lisääntyy vuodesta 2016.	Tarjotaan tuettua maksullista lomitusta aktiivisesti

Lomituspalveluista tiedotetaan riittävästi ja oikea-aikaisesti.	Asiakastyytyväisyyskysely asteikolla 1-5	Tiedonsaannin riittävyys: yli 4	
Lomittajien liiallinen vaihtuvuus tilalla vähenee	Lomittajien määrä/tila/lomitus	Vaihtuvuus pitkissä sijaisapulomituksissa enintään 5 lomittajaa/tila/vuosi	Kehitetään uusia toimintamalleja

### NÄKÖKULMA: HENKILÖSTÖ JA OSAAMINEN

Kriittinen menestystekijä	Avainmittari	Mittarin tavoitearvo 2017	Toimenpiteet
Jokaisella lomittajalla on riittävä ammattitaito niiden tilojen töihin, joiden lomitusta he hoitavat.	Lomittajien ammattitaito vuosiloma ja sijaisapulomituksessa Asiakastyytyväisyyskysely asteikolla 1-5	Ammattitaito (katso kohta Asiakas)	Lomittajien ammattitaito on kartoitettu. Tilakohtaista perehdytys ja täydennyskoulutus on järjestetty lomittajan koulutustarpeen mukaisesti.
Lomittajien työskentelyolosuhteet täyttävät työturvallisuudelle asetetut vaatimukset. Lomittajat huomioivat työssään työturvallisuuden	Tapaturmien määrä  Sairauspoissaolojen määrä	Tapaturmat ja sairauspoissaolot vähenevät vuodesta 2016	Tehdään tilojen riskien arvioinnit säännöllisesti. Työnjohtaja käy vuoden aikana katsomassa jokaisen lomittajan työskentelyä tilalla.
Motivoitunut ja työstään innostunut henkilöstö	Asiakastyytyväisyyskysely asteikolla 1-5		

### NÄKÖKULMA: TALOUS

Kriittinen menestystekijä	Avainmittari	Mittarin tavoitearvo 2017	Toimenpiteet
Lomituspäivän kesto on määritelty lain mukaisesti ja työaika vastaa lomitettavan maatalousyrittäjän tehtäväosuutta	Lomituspäivän nettohinta ilman matkakustannuksia  Lomituspäivän kesto vuosiloma- ja sijaisapulomituksissa	Poikkeaa valtakunnallisesta keskiarvosta enintään + 10 %  Vuosiloma- ja sijaisapulomituksissa lomituspäivän kesto on yhtä pitkä	Lomituspäivän kesto määritellään TTS-manager laskentajärjestelmän avulla lomituspalvelulain ja Melan ohjeiden mukaisesti
Lomitusnetissä on ajantasaiset tiedot (kokonaistyöaika,		Lomittaja työllistyy työsopimuksen mukaiseen työaikaan	

tehtäväosuudet, karjatalouskellonajat) ja tietoja käytetään lomitusten suunnittelussa Lomittajien määrä vastaa palvelujen kysyntää			
Sijaisapupäätökset on annettu ja toimitettu asiakkaalle viipymättä (myös vastuuhenkilön poissaolon aikana)	Päätöksen käsittelyaika	Asiakas saa päätöksen 1 viikon kuluessa hakemuksen vastaanottamisesta, jos päätös voidaan tehdä lopullisena tai ehdollisena ilman lisäliitteiden hankkimista.	

<b>TALOUS LUKUINA</b>	<b>TP 15</b>	<b>TA 16</b>	<b>TA17</b>		
<b>Toimintatuotot</b>	3567	3500	3300		
<b>Toimintakulut</b>	-3580	-3500	-3300		
<b>Toimintakate/jäämä</b>	-13	0	0		

<b>Suoritteiden määrä</b>	<b>TP 15</b>	<b>TA 16</b>	<b>TA17</b>	<b>TS18</b>	<b>TS19</b>
<b>Toteutuneet lomituspäivät</b>	14778	11000	10000	9000	9000
<b>Suoritteiden hinta nettona</b>	<b>TP 15</b>	<b>TA 16</b>	<b>TA17</b>	<b>TS18</b>	<b>TS19</b>
Lomituspäivän hinta	193	199	200	200	200
<b>Keskeisiä lukuja</b>	<b>TP 15</b>	<b>TA 16</b>	<b>TA17</b>	<b>TS18</b>	<b>TS19</b>
120-tunnin tuetun maksullisen lomituksen käyttö, päivät yhteensä	1280	1030	1100	1200	1300
Henkilöstöpäätökset	225	1460	1400	1350	1350
Palvelujen myöntämistä koskevat viranhaltijapäätökset	959	700	680	650	600



## Maaseutupalvelut (maaseutupäällikkö)

### Palvelualueen toiminta-ajatus:

Maaseutupalvelujen toiminta-ajatuksena on tarjota hyvät maaseutuhallinnon palvelut yhteistoiminta-alueen viljelijöille ja omalta osaltaan edistää kilpailukykyisen maaseutuyrittämisen edellytyksiä.

NÄKÖKULMA: ASIAKAS			
Kriittinen menestystekijä	Avainmittari	Mittarin tavoitearvo 2017	Toimenpiteet
Maaseututoimen yhteistoimintasopimuksen (Alavus/Ähtäri) toimeenpano siten, että lakisääteiset tehtävät tulee hoidettua siten, että asiakkaat saavat mahdollisimman suuren hyödyn tasapuolisesti koko yhteistoiminta-alueella	Asiakkailla tarpeeksi tietoa tukimahdollisuuksista ja -ehdoista  Tukihakuprosessi asiakkaalle vaivaton	Koulutustapahtumia asiakkaille vähintään 6 kpl sekä henkilökohtaista neuvontaa toimistossa, puhelimitse tai sähköisesti tarpeen mukaan nopeasti  Asiakaspalautteen tavoitearvo vähintään 4/5	Asiakaspalvelua molemmissa toimipisteissä hakuaikoina joka päivä, loma-aikoina vähintään puhelinpäivystys, koulutustapahtumien järjestäminen eri puolilla aluetta ja henkilökohtaista neuvontaa tarpeen mukaan  Asiakaspalautekysely 2017

NÄKÖKULMA: PROSESSIT JA RAKENTEET			
Kriittinen menestystekijä	Avainmittari	Mittarin tavoitearvo 2017	Toimenpiteet
Maaseututoimen yhteistoimintasopimuksen (Alavus/Ähtäri) toimeenpano siten, että lakisääteiset tehtävät tulee hoidettua annettujen aikataulujen puitteissa	Tukihakemusten käsittely nopeaa ja ammattitaitoista	Asiakkaiden tuet maksussa 1. maksukeräilyssä	Kaksi toimipistettä, joista Alavuden toimipiste päätoimipiste, jossa työskennellään joka päivä. Ähtäriin toimipisteessä yksi työntekijä, joka tarvittaessa siirtyy päätoimipisteeseen

### NÄKÖKULMA: HENKILÖSTÖ JA OSAAMINEN

Kriittinen menestystekijä	Avainmittari	Mittarin tavoitearvo 2017	Toimenpiteet
Osaava, motivoitunut ja riittävä (5 kpl) henkilöstö	Henkilöstöresurssit  Henkilöstön koulutussuunnitelma	Yksikössä vähintään viisi perehtynyttä työntekijää, joilla vähintään neljällä virka/virkavastuu  Vakituinen henkilöstö vähintään viisi koulutuspäivää/vuosi, osa-aikainen henkilöstö vähintään kaksi koulutuspäivää/vuosi	Määräaikaisten työntekijöiden palkkaaminen tarpeen mukaan  Osallistuminen Ely-keskuksen sekä maaseutuviraston järjestämille koulutuspäiville sekä henkilöstön perehdyttäminen uusiin asioihin yksikön sisäisellä neuvonnalla

### NÄKÖKULMA: TALOUS

Kriittinen menestystekijä	Avainmittari	Mittarin tavoitearvo 2017	Toimenpiteet
Talousarvion toteutuminen ja toiminnan tehokkuus	Menomäärärahat	Talousarvion mukaisesti	Talousarvion seuranta ja henkilöstöresurssien oikea-aikainen palkkaus

TALOUS LUKUINA	TP 15	TA 16	TA17		
Toimintatuotot	48	50	50		
Toimintakulut	-175	-179	-178		
Toimintakate/jäämä	-128	-129	-128		

Strategiset hankkeet toimintakaudella:

# SIVISTYSPALVELUT

## Sivistyspalvelujen hallinto (sivistysjohtaja)

### Palvelualueen toiminta-ajatus:

Kouluhallinto luo valmistelullaan edellytykset päätöksenteolle, organisoi ja kehittää tulosalueen hallintoa, talouden seuranta, suunnitelmallisuutta ja koulutusta sekä mahdollistaa musiikin ja käsityötaiteen perusopetuksen.

NÄKÖKULMA: ASIAKAS			
Kriittinen menestystekijä	Avainmittari	Mittarin tavoitearvo 2017	Toimenpiteet
Hallinnollisten palveluitten tuottaminen			Hallinnolliset palvelut tuotetaan luotettavasti
Musiikin ja käsityötaiteen perusopetuksen tuottaminen			

NÄKÖKULMA: PROSESSIT JA RAKENTEET			
Kriittinen menestystekijä	Avainmittari	Mittarin tavoitearvo 2017	Toimenpiteet
Hallinnolliset palvelut tukevat sivistyspalveluiden perustehtävän toteuttamista	Tarvittaviin toimenpiteisiin varauduttu ajoissa		Hallinto ennakoi alan lainsäädännön ja toimintaympäristön muutosten vaikutukset toimintaan

NÄKÖKULMA: HENKILÖSTÖ JA OSAAMINEN			
Kriittinen menestystekijä	Avainmittari	Mittarin tavoitearvo 2017	Toimenpiteet
Osaava henkilöstö	virkakelpoisuus	100 %	vakinaisesti täytetyt virat ja täydennyskoulutus

NÄKÖKULMA: TALOUS			
Kriittinen menestystekijä	Avainmittari	Mittarin tavoitearvo 2017	Toimenpiteet
Määrärahojen riittävyys			Talousarvion seuranta koko sivistyspalveluissa

TALOUS LUKUINA	TP 15	TA 16	TA17		
Toimintatuotot	0	0	0		
Toimintakulut	-351	-360	-331		
Toimintakate/jäämä	-351	-360	-331		

Suoritteiden määrä	TP 15	TA 16	TA17	TS18	TS19
Sivistyslautakunnan kokoukset	4	4	5	5	5
Lautakunnan päätösten määrä	33	50	60	60	60

#### Strategiset hankkeet toimintakaudella:

Hallinto vastaa uuden opetussuunnitelman toimintaedellytysten toteutumisesta sekä tukee opettajia koulutuksen ja neuvonnan avulla.

## Varhaiskasvatus (varhaiskasvatuksen johtaja)

### Palvelualueeseen kuuluvat seuraavat palveluyksiköt:

Varhaiskasvatuksen hallinto ja yhteiset palvelut  
Perhepäivähoito  
Päiväkodit  
Ryhmitset  
Koululaisten aamu- ja iltapäivätoiminta

### Palvelualueen toiminta-ajatus:

Varhaiskasvatus ja esiopetus takaavat turvallisen ja monipuolisen kasvun ja oppimisen lapselle, tukien lapsen kehitystä ja kasvamista tasapainoiseksi yksilöksi kasvatuskumppanina perheen kanssa

NÄKÖKULMA: ASIAKAS			
Kriittinen menestystekijä	Avainmittari	Mittarin tavoitearvo 2017	Toimenpiteet
Monipuolinen ja laadukas varhaiskasvatus ja esiopetus	Laaditaan lapsille varhaiskasvatussuunnitelma VASU ja esioppilaille oppimissuunnitelma	Kaikille lapsille laadittu VASU	Koulutetaan henkilökunta varhaiskasvatus – ja oppimissuunnitelmien tekoon
Lapsen ja lapsiperheiden hyvinvoinnin tukeminen	Varhaiskasvatuksen laadunarviointi	Varhaiskasvatuksen palveluihin tyytyväiset perheet, tavoitearvosana 8	Varhaiskasvatuksen laatuksely kahden vuoden välein

NÄKÖKULMA: PROSESSIT JA RAKENTEET			
Kriittinen menestystekijä	Avainmittari	Mittarin tavoitearvo 2017	Toimenpiteet
Sähköisten asiointitoimintojen tehostaminen	Päivähoitohakemukset sähköisesti	80 % sähköinen haku	Asiakkaat ohjataan käyttämään sähköistä hakemusta

Mobiilipuhelimien tehokas käyttö	Kaikki perhepäivähoitajat käyttävät mobiilipuhelimia	Kaikki perhepäivähoitajat käyttävät tehokkaasti puhelimia	Riittävä ja ajantasainen koulutus
----------------------------------	--	---	-----------------------------------

**NÄKÖKULMA: HENKILÖSTÖ JA OSAAMINEN**

<b>Kriittinen menestystekijä</b>	<b>Avainmittari</b>	<b>Mittarin tavoitearvo 2017</b>	<b>Toimenpiteet</b>
Laadukasta varhaiskasvatusta kustannustehokkaasti	Hoitopäivän hinta (maakunnan keskiarvon alittaminen)  Hoitopaikan käyttöasteen	Hoitopaikan käyttöprosentti 80 %	Lasten järkevä sijoittelu hoitopaikkoihin
Henkilöstön tehokas käyttö	Määräaikaisten työsopimusten määrä	Määräaikaisten työsopimusten väheneminen	Tarvittaessa henkilöstö siirtyy joustavasti yksiköstä toiseen  Henkilökunnan kustannustietoisuuden lisääminen

**NÄKÖKULMA: TALOUS**

<b>Kriittinen menestystekijä</b>	<b>Avainmittari</b>	<b>Mittarin tavoitearvo 2017</b>	<b>Toimenpiteet</b>
Laadukasta varhaiskasvatusta kustannustehokkaasti	Hoitopäivän hinta (maakunnan keskiarvon alittaminen)	Hoitopaikan käyttöprosentti 80%	Lasten järkevä sijoittelu hoitopaikkoihin  Varahoitojärjestelmän kehittäminen
Henkilöstön tehokas käyttö	Määräaikaisten työsopimusten määrä	Määräaikaisten työsopimusten vähentäminen	Henkilöstön joustava siirtyminen tarvittaessa  Henkilöstön kustannustietoisuuden lisääminen

TALOUS LUKUINA (1000€)	TP 15	TA 16	TA17		
Toimintatuotot	639	673	641		
Toimintakulut	-5475	-5543	-5444		
Toimintakate/jäämä	-4836	-4870	-4803		

Suoritteiden määrä	TP15	TA16	TA17	TS18	TS19
Kokopäivät	57000	59000	58000	58000	
Osapäivät	15000	17000	17000	17000	
Esiopetus, Alavus	11000	13000	12000	12000	
Koululaisten aamu- ja iltapäivätoiminta	11000	11000	10000	10000	
Suoritteiden hinta nettona	TP15	TA16	TA17	TS18	TS19
Suoritteen hinta kp/op yhteensä	55	55	55	55	
Esiopetus, Alavus	32	35	35	35	
Koululaisten aamu- ja iltapäivätoiminta	19	21	21	21	
Keskeisiä lukuja	TP15	TA16	TA17	TS18	TS19
Lasten kotih. tukea saaneet perheet	172	190	190	190	
Lasten kotih. €/ruokakunta/kk	372	370	370	370	

### Strategiset hankkeet toimintakaudella:

- Alkuvuodesta 2017 varhaiskasvatuksessa siirrytään uuteen päivähoito ohjelmaan. Uusi Abilita/Päikky ohjelmisto korvaa entisen Pro Consonan. Ohjelmiston kautta vanhemmat varaavat etukäteen lasten hoitopäivät ja hoitoajat. Tämä helpottaa työvuorolistojen tekemistä ja henkilökunnan oikeaa tehokasta sijoittelua. Uuden järjestelmän kautta saadaan tarkempia raportteja ja pystymme reaaliajassa seuraamaan varhaiskasvatuksen toimintaa.
- Valtakunnallisen uuden varhaiskasvatussuunnitelman 2017 tuomien velvoitteiden vieminen käytäntöön.
- Alavuden oman varhaiskasvatussuunnitelman VASU 2017 tekeminen on aloitettu. Suunnitelma otetaan käyttöön 1.8.2017
- Varhaiskasvatuksen kehittämishanke PALAPELI (parempaa laatua pedagogiikkaa lisäten) käynnistyy alkuvuodesta 2017.
- Liikunnasta iloa ipanoille hankkeelle haetaan jatkorahoitusta vuodelle 2017
- Vuoden toiminnassa huomioidaan Suomen 100 vuotta juhlavuosi.

## Perusopetus (sivistysjohtaja)

### Palvelualueen toiminta-ajatus:

Perusopetus antaa elämässä tarpeelliset hyvät perustiedot ja -taidot, edistää tasa-arvoa ja elinikäistä oppimista. Yhdessä kodin ja muiden yhteistyötahojen kanssa perusopetus kasvattaa terveyteen, sosiaaliseen ajatteluun ja vastuuseen itsestä sekä toisista ihmisistä ja ympäristöstä.

NÄKÖKULMA: ASIAKAS			
Kriittinen menestystekijä	Avainmittari	Mittarin tavoitearvo 2017	Toimenpiteet
Oppilaat saavat opetussuunnitelman mukaista opetusta	6. luokkien valtakunnalliset kokeet	vähintään maan keskiarvo	riittävä tuntiresurssi kouluilla
	9. luokkien oppilaat saavat päättötodistuksen	kaikki 9. luokkien oppilaat saavat päättötodistuksen pääsy jatko-opintoihin vuoden kuluessa	myönteisen opiskeluilmapiirin ja toimintakulttuurin kehittäminen yhdessä vanhempien kanssa

NÄKÖKULMA: PROSESSIT JA RAKENTEET			
Kriittinen menestystekijä	Avainmittari	Mittarin tavoitearvo 2017	Toimenpiteet
Toimiva kouluverkko	Ryhmäkoot kohtuullisia	Valtakunnallinen keskiarvo	Riittävä rahoitus



NÄKÖKULMA: HENKILÖSTÖ JA OSAAMINEN			
Kriittinen menestystekijä	Avainmittari	Mittarin tavoitearvo 2017	Toimenpiteet
Osaava ja yhteistyötaitoinen henkilöstö	virkakelpoisuus	100 %	vakinaisesti täytetyt virat ja toimet
Henkilöstön poissaolot	henkilötilinpäätös	Poissaolot alle kaupungin keskiarvon	varhaisen puuttuminen malli

NÄKÖKULMA: TALOUS			
Kriittinen menestystekijä	Avainmittari	Mittarin tavoitearvo 2017	Toimenpiteet
Kustannustehokkuus	€/oppilas	vastaavan tyyppisten kuntien taso	kouluverkon kehittäminen

TALOUS LUKUINA	TP 15	TA 16	TA17		
Toimintatuotot	185	300	202		
Toimintakulut	-10856	-10923	-10754		
Toimintakate/jäämä	-10671	-10623	-10552		

Suoritteiden määrä	TP 15	TA 16	TA17	TS18	TS19
Oppilasmäärä	1412	1407	1428		
Suoritteiden hinta nettona	TP 15	TA 16	TA17	TS18	TS19
	7557	7514	7389		

**Strategiset hankkeet toimintakaudella:**

Uusien opetussuunnitelmien käyttöönotto.

## Lukio (lukion rehtori)

### Palvelualueen toiminta-ajatus:

- saivat lukio-opinnoillaan riittävän tiedollisen pohjan ylioppilastutkintoa ja jatko-opintoja varten
- löytäisivät oman paikkansa aktiivisena, vastuullisena ja velvollisuudentuntoisena kansalaisena
- voisivat lukiossamme kehittää yhteistyö- ja vuorovaikutustaitojaan ja kykyään toimia erilaisissa ryhmissä ja yhteisöissä
- kehittyisivät kokonaispersoonallisuudeltaan terveesti ja voisivat opiskella kannustavassa sekä rohkaisevassa oppimisympäristössä

<b>NÄKÖKULMA: ASIAKAS</b>			
<b>Kriittinen menestystekijä</b>	<b>Avainmittari</b>	<b>Mittarin tavoitearvo 2017</b>	<b>Toimenpiteet</b>
Laadukkaan opetuksen antaminen ja opiskelijoiden viihtyminen lukiossa.	Vuosittain toteutettava itsearviointikysely.	Positiivinen palaute opiskelijoilta itsearviointikyselyssä	Positiivisen opiskeluilmapiirin luominen ja laadukas opetus. Viihtyisä ja nykyaikainen oppimisympäristö.

<b>NÄKÖKULMA: PROSESSIT JA RAKENTEET</b>			
<b>Kriittinen menestystekijä</b>	<b>Avainmittari</b>	<b>Mittarin tavoitearvo 2017</b>	<b>Toimenpiteet</b>
Lukion houkuttelevuus.	Alavuden peruskoulun päättäneiden hakeutuminen Alavuden lukioon.	Alavuden peruskoulun päättäneistä vähintään 50 % hakeutuu Alavuden lukioon.	Lukion tehokas markkinointi 9. luokkalaisille ja heidän vanhemmilleen.
Opiskelijoiden menestyminen ylioppilaskirjoituksissa.	Ylioppilaskirjoitusten tulokset.	Ylioppilaskirjoitusten tulokset yli valtakunnallisen keskitason.	Laadukas opetus ja kattava kurssitarjonta.
Lukio-opintojen valmentaminen jatko-opintoihin.	Lukion päättäneiden sijoittuminen jatko-	Lukion päättäneistä vähint. 85% hakeutuu /pääsee jatko-opintoihin	Tehokas opintojen ohjaus.

	opintoihin.	ammatti- tai tiedekor- keakouluun tai yliopistoon.	
--	-------------	--	--

### NÄKÖKULMA: HENKILÖSTÖ JA OSAAMINEN

Kriittinen menestystekijä	Avainmittari	Mittarin tavoitearvo 2017	Toimenpiteet
Innostunut ja osaava opettajakunta.	Työtyytyväisyys ja henkilöstön täydennyskoulutus.	Kehityskeskustelut. Säännölliset opettajainkokoukset.	Kehityskeskusteluissa ja opettajainkokouksissa kartoitetaan työtyytyväisyyttä ja täydennyskoulutuksen painopisteet. Talousarviossa varataan riittävät resurssit henkilöstön täydennyskoulutukseen.

### NÄKÖKULMA: TALOUS

Kriittinen menestystekijä	Avainmittari	Mittarin tavoitearvo 2017	Toimenpiteet
Kustannustehokas opetus.	Kustannukset euroa/opiskelija.	Kustannukset euroa/opiskelija ovat valtakunnan keskitasolla	Toteutettavien kurssien suhteuttaminen opiskelijamäärään.

TALOUS LUKUINA (1000€)	TP 15	TA 16	TA17		
Toimintatuotot	1	1	1		
Toimintakulut	-1106	-1135	-1091		
Toimintakate/jäämä	-1105	-1134	-1090		

Suoritteiden määrä	TP 15	TA 16	TA17	TS18	TS19
Opiskelijoita	197	195	197		
Suoritteiden hinta nettona	TP 15	TA 16	TA17	TS18	TS19
Euroa/opiskelija	5610	5815	5533		

#### Strategiset hankkeet toimintakaudella:

Uuden opetussuunnitelman käyttöönotto. Sähköisten ylioppilaskirjoitusten toimeenpano.

### Kansalaisopisto (kansalaisopiston rehtori)

#### Palvelualueen toiminta-ajatus:

Lakeudenportin kansalaisopisto on vapaan sivistystyön oppilaitos, jonka tavoitteena on edistää alueensa asukkaiden kykyä ja halua elinikäiseen oppimiseen, uusien asioiden omaksumiseen ja itsensä kehittämiseen tarjoamalla heille monipuolisia koulutuspalveluja. Keskeisinä painopistealueina ovat erilaiset terveyttä edistävät aineet, musiikki, muut taideaineet sekä taitoaineet. Senioriväestölle ja eläkkeensaajille järjestetään tietoyhteiskuntavalmiuksiin liittyvää koulutusta. Maahanmuuttajille järjestetään suomen kielen opetusta ja paikallisen kulttuurin tuntemusta. Opisto järjestää yksilöllisesti räätälöityjä kursseja ja erilaista koulutusta tilaajan toivomuksen mukaan. Kansalaisopistossa voi suorittaa myös avoimen yliopiston opintoja.

NÄKÖKULMA: ASIAKAS			
Kriittinen menestystekijä	Avainmittari	Mittarin tavoitearvo 2017	Toimenpiteet
Edistää alueen asukkaiden kykyä ja halua elinikäiseen oppimiseen ja itsensä kehittämiseen	Asiakastyytyväisyyskyselyt, muu palaute	Myönteinen palaute kursseista, hallinnon ja opettajien toiminnasta.	Asiakaslähtöiset ja ennakoivat palvelut. Kurssitarjonnan kehittäminen yhdessä asiakkaiden kanssa.
Tietoyhteiskunnan perustaitojen opettaminen	Tietotekniikan opetuksen määrä ja monipuolisuus	Kurssimäärä 20–30/työvuosi	Asiakaslähtöinen opetustarjonta

Kurssien ja eri opetuksen vaikutus hyvinvointiin; sosiaalisuus, aktiivisuus ja elämänlaatu	Eri-ikäisille asiakkaille suunnatut kyselyt ja palautepyyntöt	Toiminnan vaikutus alueen asukkaiden elämänlaatuun, sosiaaliseen kanssakäymiseen ja syrjäytymisen ehkäisemiseen.	Kurssisuunnittelussa pyritään huomioimaan asukkaiden elämäntilanne ja hyvinvointi.
Monikulttuurisuus	Maahanmuuttajat	Suomen kielen opetus eri tasoryhmissä	Valmius uusien kurssien nopeaan ja joustavaan aloittamiseen.

### NÄKÖKULMA: PROSESSIT JA RAKENTEET

Kriittinen menestystekijä		Mittarin tavoitearvo 2017	Toimenpiteet
Hyvä kurssisuunnittelu. Tasokas, monipuolinen ja ajankohtainen kurssitarjonta ”Sivistys kuuluu kaikille”	Opiskelijoiden osuus toiminta-alueen kuntien asukasmäärästä	18 %	Kurssitarjonnan pitäminen monipuolisena ja kiinnostavana
Opetuksen saatavuus, elinvoimaiset kylät	Opetuspisteiden lukumäärä	90 opetuspistettä/toimikausi	Käytössä opetukseen sopivat, tarkoituksenmukaiset opetustilat
Ilmoittautuminen kursseille, tiedotus ja markkinointi	Helppokäyttöinen ilmoittautumisjärjestelmä, mainonnan näkyvyys ja saatavuus	Ilmoittautuminen netin kautta, eri tied.kanavien käyttäminen (kotisivu, Hellewi-ohjelma, Facebook)	Jokaisessa toimintakunnassa oma toimipiste, henk.koht. palvelu (toimisto/puhelin)

### NÄKÖKULMA: HENKILÖSTÖ JA OSAAMINEN

Kriittinen menestystekijä	Avainmittari	Mittarin tavoitearvo 2017	Toimenpiteet
Sitoutunut, innostunut ja innostava henkilöstö	Henkilöstön pysyvyys, työtyytyväisyys	Kehityskeskustelut vuosittain, henkilöstökokoukset, työhyvinvointiselvitykset tarvittaessa	Vak. henkilöstön tehtäväkuvausten laatiminen ja tarkistaminen, säännölliset toiminta- ja suunnittelukokoukset. Tehokas tiedottaminen.

Päätoiminen henkilöstö	Henkilöstön omaeht. kouluttautuminen, amm.taidon ylläpitäminen ja kehittäminen	Hallintohenkilökunta ja toimenhaltijat: väh. yksi koulutus/lukuv./työntekijä	Koulutustarjonnasta tiedottaminen, avoin ja keskusteleva ilmapiiiri
Sivutoimiset opettajat	Omaeht. ammattitaidon ylläpitäminen ja edistäminen	Koulutustarjonta, aineopettajatapaaminen 1x/lukuvuosi	Osaamisen ja kehitystarpeiden kartoittaminen. Koulutusta taloudell. resurssien puitteissa

### NÄKÖKULMA: TALOUS

Kriittinen menestystekijä	Avainmittari	Mittarin tavoitearvo 2017	Toimenpiteet
Kustannustehokas taloudenhoito	Kurssikustannusten seuranta	Kustannustehokas opetus nettohinta/opetustunti	Tulos ja tilinpäätös talous- ja toimintasuunnitelman mukaiset.

TALOUS LUKUINA	TP 15	TA 16	TA17		
Toimintatuotot	335	340	360		
Toimintakulut	- 975	-1000	- 1003		
Toimintakate/jäämä	- 640	- 660	- 643		

Suoritteiden määrä	TP 15	TA 16	TA17	TS18	TS19
Toteutuneet opetustunnit		14 200	14 000		
Suoritteiden hinta nettona	TP 15	TA 16	TA17	TS18	TS19
Toimintakate/opetustunti		46	46		
Keskeisiä lukuja	TP 15	TA 16	TA17	TS18	TS19
Koulutuksien määrä		630	600		
Koulutuksiin osallistujien määrä		8500	8000		

#### Strategiset hankkeet toimintakaudella:

- CAF- laatukoulutus v. 2016 loppuun mennessä
- osallistuminen jäsenenä eteläpohjalaiseen vapaan sivistystyön VST- konsortion toimintaan

## Kirjasto (kirjastotoimenjohtaja)

### Palvelualueeseen kuuluvat seuraavat palveluyksiköt:

Alavuden kaupunginkirjaston pääkirjasto, Alavuden kirjastoauto ja Töysän kirjasto

### Palvelualueen toiminta-ajatus:

Kirjasto tuottaa lakisääteiset kirjasto- ja tietopalvelut kaikille kuntalaisille tasapuolisesti, tukee eri-ikäisten kirjaston käyttäjien lukuharrastusta ja edistää kansalaisten tarvitsemien mediataitojen kehittämistä.

NÄKÖKULMA: ASIAKAS			
Kriittinen menestystekijä	Avainmittari	Mittarin tavoitearvo 2017	Toimenpiteet
Asiakastyytyväisyys	asiakastyytyväisyyskysely	80 % vastaajista on tyytyväinen palveluihin	Palveluiden, kokoelmien ja tilojen kehittäminen asiakaslähtöisesti.
Lukuharrastuksen edistäminen	osallistujamäärä	2000 hlöä / v  450 opiskelijaa / v	Joka kuukausi järjestetään kirjastonkäytön opastusta, vinkkaustilaisuus, tapahtuma tai näyttely.  Koulu yhteistyötä tiivistetään.
Mediataitojen kehittäminen	osallistujamäärä	80 hlöä / v	Tietotekniikkaopastusta järjestetään säännöllisesti kaikissa toimipisteissä.

NÄKÖKULMA: HENKILÖSTÖ JA OSAAMINEN			
Kriittinen menestystekijä	Avainmittari	Mittarin tavoitearvo 2017	Toimenpiteet
Osaamisen kehittäminen	täydennyskoulutus /hlö	5 koulutus- tai suunnittelupäivää / hlö	Aktiivinen osallistuminen Eepos-kirjastojen projekteihin.
	tutustumiskäynnit/hlö	2 kirjastovierailua / hlö	Oman toiminnan vertailukehittäminen.

### NÄKÖKULMA: PROSESSIT JA RAKENTEET

Kriittinen menestystekijä		Mittarin tavoitearvo 2017	Toimenpiteet
Pääkirjaston palvelupiste	sujuva asiakaspalvelu hyvä ergonomia	palvelutiski vaihdetaan uuteen sisustussuunnitelma otetaan käyttöön	Palvelupisteen tilat ja toiminnot uudistetaan yhteistyössä sisustus-suunnittelijan kanssa.
Eepos-kirjastojen välinen yhteistyö	seutulainauksen määrä yhteisten käytänteiden vakiinnuttaminen	seutulainoja 2000/v	Kirjastotietokannat yhdistetään ja seutukuljetukset aloitetaan helmikuussa.
Digitaaliset palvelut	e-kirjojen käyttökerrat e-lehtien käyttökerrat	100 / v 300 / v	Eepos-kirjastojen yhteinen e-kirjakokoelma Hankitaan uusi eMagz-palvelu

### NÄKÖKULMA: TALOUS

Kriittinen menestystekijä	Avainmittari	Mittarin tavoitearvo 2017	Toimenpiteet
Taloudellisuus	lainan hinta fyysisen käynnin hinta toimintakulut/asukas	3,2 6,3 57,6	
Tehokkuus	lainaus/ hlötyövuodet	23200	



TALOUS LUKUINA	TP 15	TA 16	TA17		
Toimintatuotot	44	20	25		
Toimintakulut	-707	-720	-698		
Toimintakate/jäämä	- 663	-700	-673		

Suoritteiden määrä	TP 15	TA 16	TA17	TS18	TS19
Aineiston hankinta kpl / 1000 asukasta	641	660	660	660	660
Lainaukset / asukas	15,8	18	18,1	18,2	18,3
Kirjastokäyntien määrä / asukas	7,6	8,2	8,2	8,2	8,2
Suoritteiden hinta nettona	TP 15	TA16	TA17	TS18	TS19
Aineistokulut € /asukas	13,9	13,0	13,0	13,0	13,0
Toimintakulut € / lainaus	3,7	3,0	3,2	3,2	3,0
Toimintakulut yhteensä € / asukas	59,1	56,0	57,6	57,0	56,0
Keskeisiä lukuja	TP 15	TA16	TA17	TS18	TS19
Lainausten määrä	191305	220000	220000	221000	222000
Kirjastokäynnit	95105	110000	110000	110000	110000
Verkkokirjastokäynnit	133520	142000	148000	155000	160000

#### Strategiset hankkeet toimintakaudella:

Kirjastotietokanta yhdistetään maakunnalliseen kirjastojärjestelmään ja Eepos-kirjastojen käytänteet vakiinnutetaan 22 kunnan alueella. Seutukuljetukset alkavat.

Pääkirjaston asiakaspalvelupisteen tiski vaihdetaan ergonomisempaan, palvelupisteen toiminnot ja kalusteet järjestetään uudestaan, jotta asiakaspalvelupolut saadaan sujuvammiksi.

## Vapaa-aikapalvelut (kansalaisopistonrehtori)

#### Palvelualueeseen kuuluvat seuraavat palveluyksiköt:

Vapaa-ajan hallinto, kulttuuri-, liikunta- ja nuorisopalvelut

#### Palvelualueen toiminta-ajatus:

Vapaa-aikapalveluiden toiminta-ajatuksena on vahvistaa alavutelaista identiteettiä vanhoihin ja uusiin aineisiin, pyrkiä luomaan kaupunkilaisille edellytyksiä erilaisiin harrastuksiin ja harrastuspalvelujen käyttämiseen, monipuolistamaan Alavuden vapaa-aikatarjontaa ja tuomaan siihen vaihtoehtoja.

<b>NÄKÖKULMA: ASIAKAS</b>			
<b>Kriittinen menestystekijä</b>	<b>Avainmittari</b>	<b>Mittarin tavoitearvo 2017</b>	<b>Toimenpiteet</b>
Monipuoliset ja laadukkaat liikuntapalvelut - ja paikat eri ikäisille kuntalaisille	Asiakaspalaute Osallistujamäärät Kävijämäärät	700 ohjattua liikuntatapahtumaa	Toimintojen tehokas organisointi huomioiden vuodenajat ja liikuntatilojen aukioloajat.
Hyvinvoiva ja vastuullinen nuori.  Tavoitteelliset, turvalliset ja matalankynnyksen ennaltaehkäisevät palvelut.	Palvelujen asiakaslähtöisyys.  Tapahtumat Osallistujamäärät Tilojen aukioloajat	Turvata edellytykset sosiaaliselle ja yhteisöllisyyden vahvistamiselle.  35/ vuosi  12 000/ vuosi  190/190	Luodaan toimintaedellytyksiä laadukkaana nuorisotyön tekemiseen yhdessä nuorten kanssa.
Monipuoliset ja laadukkaat kulttuuri tilaisuudet ja -tapahtumat	Tapahtumien ja yleisön määrä	Tapahtumia 600	Yleisöä kiinnostavat esiintyjät/aiheet

<b>NÄKÖKULMA: PROSESSIT JA RAKENTEET</b>			
<b>Kriittinen menestystekijä</b>	<b>Avainmittari</b>	<b>Mittarin tavoitearvo 2017</b>	<b>Toimenpiteet</b>
Sähköisen varauskalenterin käyttöönotto	Tilojen tehokas käyttö Käyttöaste 100%	Kaikkien liikuntatilojen ja paikkojen varauskalentereiden saaminen nettiin	Tilojen markkinointi  Tilojen varauskalenteri nettiin
Lasten ja nuorten osallistamis- ja vaikuttamismahdollisuuksien kehittäminen.	Lasten ja nuorten tarpeet , kuulemiset ja käytössä olevat resurssit.  Aloitteet	Erilaisia mahdollisuuksia kevyestä osallistumisesta pitkäkestoisempaan vaikuttamiseen.	Nuorten osallisuus, eri nuorisovaikuttajaryhmien kehittäminen - nuorisovaltuusto ja tilatoimikunnat.

Sähköisten toimintatapojen ja tiedotuksen tehostaminen	Hakemusten muuntaminen sähköiseen muotoon	Vapaa-aikalautakunnan hakemukset (n. 100 kpl/ vuosi) sähköisenä	Hakijoiden opastus erityyppisten lomakkeiden täyttöön
--	---	---	---

### NÄKÖKULMA: HENKILÖSTÖ JA OSAAMINEN

Kriittinen menestystekijä	Avainmittari	Mittarin tavoitearvo 2017	Toimenpiteet
Yhteistyökykyinen ja osaava henkilöstö	Kehityskeskustelut Säännölliset työpaikkalaverit	1 x kuukaudessa pidettävä työpaikkalaveri	Tiedonkulun parantaminen
Toimiva sisäinen viestintä.	Työpaikkalaverit	Kerran kuukaudessa	Tiedottamisen ja yhteishengen parantaminen.
Ammattitaitoinen ja motivoitunut henkilökunta	Kehityskeskustelut Täydennyskoulutukset	1-2 päivää tai tarpeen mukaan.	Kahden vuoden välein Omaan toimialaan kuuluva koulutus.

### NÄKÖKULMA: TALOUS

Kriittinen menestystekijä	Avainmittari	Mittarin tavoitearvo 2017	Toimenpiteet
Toimitaan taloudellisesti ja tehokkaasti annetuissa raameissa	Kävijä- ja osallistujamäärät		Tilojen, tapahtumien tehokas markkinointi, ammattitaitoiset työntekijät Maksujen tarkistukset
Toiminnan taloudellinen ja pitkäntähtäimen suunnitelmallisuus.	Tapahtumat Osallistujat	Entinen taso vähintään säilytettävä	Markkinointi ja ajankohtaisuus.
Hyödynnetään ulkopuolisia rahoitusmahdollisuuksia.	Hankkeet	Tulevassa budjetissa huomioitu mahdolliset hankerahoitukset.	Hankerahoitusten seuraaminen sekä haku ja sitä kautta rahoituksen saaminen

TALOUS LUKUINA	TP 15	TA 16	TA17		
Toimintatuotot	333	350	350		
Toimintakulut	-1 307	-1 362	-1 295		
Toimintakate/jäämä	-974	-1 012	- 945		

Suoritteiden määrä	TP 15	TA 16	TA17	TS18	TS19
Taidekeskus Harri avoinna		150	100		
Kulttuuritapahtumien osallistujamäärät		10 000	10 000		
Uimahalli avoinna / kävijämäärä		310/57000	310/57000		
Kunto-Lutra kuntosalit avoinna / kävijämäärä		340/20000	340/20000		
livari kuntosali avoinna/ kävijämäärä (arvio)	joka päivä/8000	joka päivä/8000	joka päivä/8000	joka päivä/8000	joka päivä/8000
Nuorisotapahtumat, osallistujamäärät		35/3 000	35/3000		
Nuorisotilojen kävijät		12 000	12 000		
Kaktus, (nuorisotila) avoinna		180	190		
Lymy (nuorisotila) avoinna		180	190		
Suoritteiden hinta nettona	TP 15	TA 16	TA17	TS18	TS19
Vapaa-aikalautakunta, avustukset		70 000	70 000		
uimahalli aikuiset /lapset		5 / 2,50	5 / 2,50		
Kuntosalit aikuiset		4,50	4,50		
Nuorisoleirit, osallistumismaksu €		30/35	30/35		
Keskeisiä lukuja	TP 15	TA 16	TA17	TS18	TS19
Vapaa-aikalautakunta, kokoukset/asiat		6/50	4/40		
Vapaa-aikalautakunta, päätökset		160	160		
Ohjatut vesiliikunnat kerrat/ osallistujat		300/4000	300/ 4000		

Ohjatut liikuntaryhmät kerrat / osallistujat		300/5000	400/ 5500		
Kunto-Lutra yli 75 v käyntikerrat (ilmainen)		3500	3500		
Ohjatut nuorisokerhot ja –leirit, osallistujamäärät		200/3000	170/ 3000		

#### Strategiset hankkeet toimintakaudella:

Nuorisopalvelut jatkavat kansainvälisyystoimintaa yhdessä Ranskan kanssa Cimon rahoituksella. Yhteistyö monialaisen yhteistyöverkoston kanssa ( seiskojen ryhmäytykset ja Camera Obscura).

Suomi 100 juhlavuoden teemaan sopivia tapahtumia on suunniteltu poikkihallinnollisesti kaiken ikäisille.

Liikuntapalvelut ovat mukana Liikkuva koulu –hankkeen toteutuksessa.

## TEKNISET PALVELUT

### Tekninen hallinto (tekninen johtaja)

#### Palvelualueen toiminta-ajatus:

Tuottaa ja hankkia tehokkaasti, taloudellisesti ja riittävästi hallinnon alaan kuuluvia, laadullisesti tyydyttäviä palveluja tekniselle palvelulle sekä tarvittaessa muille palvelualueille, päättäjille ja kaupunkilaisille.

NÄKÖKULMA: ASIAKAS			
Kriittinen menestystekijä	Avainmittari	Mittarin tavoitearvo 2017	Toimenpiteet
Sidosryhmien luotettava ja joustava palvelu	Sovittu/annettu aikataulu		Asioitten käsittely viivytyksettä

### NÄKÖKULMA: PROSESSIT JA RAKENTEET

Kriittinen menestystekijä	Avainmittari	Mittarin tavoitearvo 2017	Toimenpiteet
Päätösten valmistelujen ja toimeenpanon taso	Valmistelun, päätöksenteon ja toimeenpanon virheettömyys		Koulutus

### NÄKÖKULMA: HENKILÖSTÖ JA OSAAMINEN

Kriittinen menestystekijä	Avainmittari	Mittarin tavoitearvo 2017	Toimenpiteet
Ammattitaitoinen henkilöstö	Henkilöstön antama palaute		Riittävät resurssit ja toimiva sijaisjärjestely

### NÄKÖKULMA: TALOUS

Kriittinen menestystekijä	Avainmittari	Mittarin tavoitearvo 2017	Toimenpiteet
Määrärahojen riittävyys			Talousarvion seuranta teknisissä palveluissa

TALOUS LUKUINA (1000€)	TP 15	TA 16	TA17		
Toimintatuotot	17	23	21		
Toimintakulut	-157	-157	-143		
Toimintakate/jäämä	-140	-136	-122		

## Yhdyskuntatekniset palvelut (kunnallistekniikan päällikkö)

### Palvelualueeseen kuuluvat seuraavat palveluyksiköt:

Kunnallistekniikka, viheralueet ja liikuntapaikat, yksityistiet, palo- ja pelastustoimi

### Palvelualueen toiminta-ajatus:

Tuottaa ja ylläpitää taloudellisesti turvalliset ja viihtyisät yhdyskuntatekniset palvelut siten että Alavuden vahvuutena on palvelukykyinen liikenneverkosto ja viihtyisä kaupunkikuvamme huomataan.

NÄKÖKULMA: ASIAKAS			
Kriittinen menestystekijä	Avainmittari	Mittarin tavoitearvo 2017	Toimenpiteet
Liikenne katualueilla toimii turvallisesti ja joustavasti.	Liikennevahinkojen korvausvaatimukset	Ei yhtään	Ennaltaehkäisevät toimet: hoito- ja kunnossapito vuodenaikaan sopiva.
Parantamisavustukset	avustettavia teitä kpl/v	2 kpl/v	Peruskorjaussuunnitelmia ja -hakemuksia riittävästi jonossa. Yksityisteiden peruskorjauksissa hyödynnetään valtionavustukset maksimaalisesti.

NÄKÖKULMA: PROSESSIT JA RAKENTEET			
Kriittinen menestystekijä	Avainmittari	Mittarin tavoitearvo 2017	Toimenpiteet
1) Hoito-, 2) kunnossapito- ja 3) korjaustoimet suoritetaan liikennealueilla tarvittavina ajankohtina ennaltaehkäisevästi.	Korjaus- ja hoitotoimenpiteet sekä uudisrakennustyöt tehdään toimenpideohjelman mukaisesti	Saadaan tehtyä ennalta suunnitellut työt.	Määräaikaishuollot, katuverkon jatkuva hoito ja seuranta.
Yksityisteiden kunnossapito	Valituksia kpl/vuosi	<30 kpl/v	Pyritään kohdentamaan kunnossapitotyöt oikein ajoitettuna.

### NÄKÖKULMA: HENKILÖSTÖ JA OSAAMINEN

Kriittinen menestystekijä	Avainmittari	Mittarin tavoitearvo 2017	Toimenpiteet
Motivoitunut ja osaava henkilökunta.	Henkilökunnan koulutus ja osaaminen kaikille työtehtävään soveltuva.	Koko henkilökunnalla työtehtäviin soveltuvat turvallisuus- ja osaamiskoulutukset ajan tasalla.	Täydennyskoulutukset Kehityskeskustelut Henkilöstökyselyt
Riittävä henkilöstömäärä	Koulutus- seuranta Kertyneet työtunnit.	Ylityötunteja ei tule liikaa.	Töiden- ja henkilöstömäärän seuranta.

### NÄKÖKULMA: TALOUS

Kriittinen menestystekijä	Avainmittari	Mittarin tavoitearvo 2017	Toimenpiteet
Katujen kunnossapidossa ja uudisrakennuksessa pysytään budjetin raamissa	Nettotulos €/m <sup>2</sup>	Talousarvion mukainen nettotulos	Realistinen ja kustannustehokas toiminta.
Palvelujen ostot	€/km		Tärkeimmät hankinnat kilpailutetaan tehokkaasti

TALOUS LUKUINA	TP 15	TA 16	TA17		
Toimintatuotot	97	233	492		
Toimintakulut	-3079	-3230	-3349		
Toimintakate/jäämä	-2982	-2997	-2857		



<b>Suoritteiden määrä</b>	<b>TP 15</b>	<b>TA 16</b>	<b>TA17</b>	<b>TS18</b>	<b>TS19</b>
hoidettavat tiet km	440	445	442	442	442
Avustettavat tiet km	92	93	93	93	93
Kaavatiet km		81	83	83	83
Kevyenliikenteen väylät		29	32	32	32
<b>Suoritteiden hinta nettona</b>	<b>TP 15</b>	<b>TA 16</b>	<b>TA17</b>	<b>TS18</b>	<b>TS19</b>
Yksityisteiden kunnossapito €/km	886	830	800	800	800
Yksityistieavustukset €/km	429	420	420	420	420
<b>Keskeisiä lukuja</b>	<b>TP 15</b>	<b>TA 16</b>	<b>TA17</b>	<b>TS18</b>	<b>TS19</b>
Auruskerrat / v (keskimäärin)	20	20	20	20	20

### **Strategiset hankkeet toimintakaudella:**

Kaavateiden päällystyksiä ja teiden rakennekerrosten korjauksia, joita tehdään korjaustarpeen kiireellisyyden mukaan.

Liikunta ja puistopuolella Infra- rakennusten ( lämpö- vesi -viemäri ja kaavateiden ) jälkitöitä. Kuusiaholle leikkipaikka.

Yksityisteillä :Siltojen korjauksia, ojitusta ja perusparannusta suunnitelluille kohteille.

## **Vesihuoltolaitos (laitospäällikkö)**

### **Palvelualueeseen kuuluvat seuraavat palveluyksiköt:**

- Vesilaitos
- Viemärlaitos

### **Palvelualueen toiminta-ajatus:**

Vesihuoltolaitoksen tehtävänä on toimittaa asiakkailleen hyvää ja talousvedelle asetetut laatuvaatimukset täyttävää talousvettä ja huolehtia asiakkaiden viemäriveriesien johtamisesta ja käsittelystä. Hyvä palvelutaso ja toiminnot tuotetaan niin tehokkaasti ja taloudellisesti kuin se on mahdollista

<b>NÄKÖKULMA: ASIAKAS</b>			
<b>Kriittinen menestystekijä</b>	<b>Avainmittari</b>	<b>Mittarin tavoitearvo 2017</b>	<b>Toimenpiteet</b>
Vedenjakelu toimii jatkuvasti mahdollisimman häiriöttömästi ja tehokkaasti	Jakelukeskeytyksien lukumäärä Jakelukeskeytyksien kesto aika	Alle 10 kpl Alle 6 tuntia	Tuotannon ja vedenjakelun reaaliaikainen operointi kaukovalvonnan avulla
Verkon häiriötön toiminta	Runkoviemärien tukokset	Alle 20 kpl	Verkon ennakoiva huolto ja kunnossapito
Palvelujen tarjoaminen asiakkaille	Asiakasystävällinen ja tasapuolinen palvelu koko kaupungin alueella	Negatiivisten asiakaspalautteiden määrä alle 10 kpl	Asiakasviestinnän ja tiedottamisen kehittäminen

<b>NÄKÖKULMA: PROSESSIT JA RAKENTEET</b>			
<b>Kriittinen menestystekijä</b>	<b>Avainmittari</b>	<b>Mittarin tavoitearvo 2017</b>	<b>Toimenpiteet</b>
Veden laatu täyttää talousvedelle asetetut laatuvaatimukset	Tutkimustodistukset	Vesinäytteiden tulokset täyttävät talousvedelle asetetut laatuvaatimukset	Vesinäytteet valvontatutkimusohjelman mukaisesti
Jätevedenpuhdistamon toiminta täyttää lupaehdot	Tutkimustodistukset	Lupaehtojen täytyminen ympäristöluvan mukaisesti	Prosessin seuranta ja tarvittavat ajotavan muutokset tilanteen mukaan

### NÄKÖKULMA: HENKILÖSTÖ JA OSAAMINEN

Kriittinen menestystekijä	Avainmittari	Mittarin tavoitearvo 2017	Toimenpiteet
Ammattitaitoinen henkilöstö	Lakisääteisten osaamistestauksien ja koulutuksien suorittaminen	Voimassa olevat lakisääteiset todistukset ja kortit	Henkilöstön kouluttaminen ja tukeminen arjen haasteissa
Ammattitaitoinen ja pitkäaikainen henkilöstö	Kehityskeskustelut	Kehityskeskustelut kerran vuodessa	Työhyvinvoinnin ja viihtyvyyden ylläpitäminen

### NÄKÖKULMA: TALOUS

Kriittinen menestystekijä	Avainmittari	Mittarin tavoitearvo 2017	Toimenpiteet
Vesihuoltolaitos tuottaa vuosittain asetetun nettotulokset	Nettotulos	Talousarvion mukainen nettotulos	
Isojen verkostovuotojen nopea paikallistaminen ja korjaaminen	Vuotokohdan löytäminen  Vuotokohdan korjaaminen	Paikallistaminen 6 h kuluessa  Korjaaminen 10 h kuluessa	Verkoston ja venttiilien saneeraaminen

TALOUS LUKUINA	TP 15	TA 16	TA17		
Toimintatuotot	2 278	2 430	2589		
Toimintakulut	-1 144	-1 200	-1217		
Toimintakate/jäämä	<b>1 133</b>	<b>1 230</b>	<b>1372</b>		
Poistot	-420	-421	-447		
Liikelylijäämä	714	809	925		
Korko	-209	-208	-202		
Tulos	<b>505</b>	<b>601</b>	<b>723</b>		
Investointimenot	-486	-730	-780		
Investointitulot	70	20	0		
Investoinnit netto	<b>-415</b>	<b>-710</b>	<b>-780</b>		

Sitovuus valtuustoon nähden lihavoituna. Korko peruspääomalle ja kunnan lainalle vahvistetaan talousarvion hyväksymisen yhteydessä (3,25%+6kk euribor 1.10.)

Suoritteiden määrä	TP 15	TA 16	TA17	TS18	TS19
laskutettu vesimäärä ( 1000 m <sup>3</sup> )	690	690	685	685	685
laskutettu jätevesimäärä ( 1000 m <sup>3</sup> )			350	350	350
puhdistettu vesimäärä ( 1000 m <sup>3</sup> )	674	550	680	680	680
Suoritteiden hinta nettona	TP 15	TA 16	TA17	TS18	TS19
Myyty vesi € / m <sup>3</sup>	0,63	0,69	0,69	0,69	0,69
Myyty jätevesi € / m <sup>3</sup>			1,66	1,66	1,66
Puhdistettu jätevesi € / m <sup>3</sup>	0,86	1,09	0,85	0,85	0,85
Keskeisiä lukuja	TP 15	TA 16	TA17	TS18	TS19
vesijohtoverkoston pituus km	673	675	677	677	677
viemäriverkoston pituus km	167	172	175	175	175

Strategiset hankkeet toimintakaudella:

## Tilapalvelu (kiinteistöpäällikkö)

### Palvelualueeseen kuuluvat seuraavat palveluyksiköt:

Isännöinti ja rakennusten kunnossapito

### Palvelualueen toiminta-ajatus:

Tilapalveluyksikön tehtävänä on kaupungin tulostavoitteiden saavuttamiseksi tarvittavien toimitilojen hankinta ja ylläpito. Toiminnassa huomioidaan käyttäjien tarpeet, teknillistaloudelliset tavoitteet sekä viranomaismääräykset.

<b>NÄKÖKULMA: ASIAKAS</b>			
<b>Kriittinen menestystekijä</b>	<b>Avainmittari</b>	<b>Mittarin tavoitearvo 2017</b>	<b>Toimenpiteet</b>
Käyttäjien tarpeet huomioidaan nopeasti.	Palautteet tilojen käyttäjiltä.	Palautteisiin reagoidaan alle viikossa.	Palautteet käsitellään palavereissa.

<b>NÄKÖKULMA: PROSESSIT JA RAKENTEET</b>			
<b>Kriittinen menestystekijä</b>	<b>Avainmittari</b>	<b>Mittarin tavoitearvo 2017</b>	<b>Toimenpiteet</b>
Toimitilojen käyttöasteen säilyttäminen korkeana.	Käyttöaste	95% toimitiloista on käytössä.	Reagoidaan nopeasti muutoksiin.

<b>NÄKÖKULMA: HENKILÖSTÖ JA OSAAMINEN</b>			
<b>Kriittinen menestystekijä</b>	<b>Avainmittari</b>	<b>Mittarin tavoitearvo 2017</b>	<b>Toimenpiteet</b>
Työkyvyn tuen tarpeeseen reagoidaan riittävän aikaisin.	Kaupunginhallituksen ohjeen mukaiset raja-arvot.	Puheeksiottaminen ja jatkotoimet tehty 100%.	Säännöllinen poissaoloraporttien seuraaminen. Yhteistyö työsuojelun ja työterveyden kanssa.
Motivoitunut ja ammattitaitoinen henkilökunta.	Perustutkinnon tai ammattitutkinnon suorittaneet.	Yli puolella on kyseiset tutkinnot.	Täydennyskoulutukset ja kurssit.

## NÄKÖKULMA: TALOUS

Kriittinen menestystekijä	Avainmittari	Mittarin tavoitearvo 2017	Toimenpiteet
Toimitilojen käyttökustannusten taloudellisuus.	Hoitokustannukset	Alle 3,10€/m <sup>2</sup>	Tärkeimpien hankintojen tehokas kilpailuttaminen.

TALOUS LUKUINA	TP 15	TA 16	TA17		
Toimintatuotot	3961	4111	4670		
Toimintakulut	-3986	- 4091	-4329		
Toimintakate/jäämä	-24	20	351		

Suoritteiden määrä	TP 15	TA 16	TA17	TS18	TS19
Isännöinnissä hoidettava pinta-ala	90521	89992	89291	89291	89291
Suoritteiden hinta nettona	TP 15	TA 16	TA17	TS18	TS19
Hoitokustannukset €/m <sup>2</sup> /kk	2,82	2,85	3,03	3,03	3,03
Keskeisiä lukuja	TP 15	TA 16	TA17	TS18	TS19
Teollisuustiloja vuokrattuna	7725	8092	6697	6697	6697

**Strategiset hankkeet toimintakaudella:**

## Ruoka- ja siivouspalvelut (palvelupäällikkö)

### Palvelualueen toiminta-ajatus:

Ruoka- ja siivouspalvelut tarjoaa päivittäin terveyttä tukevaa, ravitsemussuositusten mukaista ateriapalvelua kaupungin kaikille asiakkaille eri ikäryhmissä sekä lähinnä kaupungin kiinteistöihin niiden päätoimintaa tukevaa siivouspalvelua, huolehtii siivouksellisin keinoin terveellisestä toimintaympäristöstä ja kiinteistöjen kunnon säilymisestä.

NÄKÖKULMA: ASIAKAS			
Kriittinen menestystekijä	Avainmittari	Mittarin tavoitearvo 2017	Toimenpiteet
Tilaajalla ja tuottajalla on yhteinen, selkeä näkemys sisäisen palvelun sisällöstä.	Palvelusopimusten laatiminen ja jalkauttaminen.	Koulutoimen ja päivähoiton palvelusopimusten sisällöstä tiedotettu asiakkaille ja omalle henkilöstölle.	Kirjallisten palvelusopimusten laatiminen yhteistyössä sisäisten asiakkaiden kanssa. Kummankin osapuolen tiedottaminen.
Asiakastyytyväisyys.	Asiakaspalaute.	Tyytyväisyyskysely tehty	Tyytyväisyyskyselyn laatiminen ja toteuttaminen sopimuksen mukaisesta palvelusta.

NÄKÖKULMA: HENKILÖSTÖ JA OSAAMINEN			
Kriittinen menestystekijä	Avainmittari	Mittarin tavoitearvo 2017	Toimenpiteet
Ammattitaitoinen henkilöstö	Koulutuksiin osallistuneiden työntekijöiden osuus henkilöstöstä.	Koulujen keittiötyöntekijät ja yhdistelmätyöntekijät osallistuneet koulutukseen.	Koulutuspäivät 1-3 pv koulujen kesäloma-aikana.

NÄKÖKULMA: PROSESSIT JA RAKENTEET			
Kriittinen menestystekijä	Avainmittari	Mittarin tavoitearvo 2017	Toimenpiteet
Toimivat ja kustannustehokkaat palveluprosessit.	Ateriasuoritteet/työntekijä.	Ateriasuoritteet +1 %.	Ruokapalvelun kehitystyöryhmä miettii toteutettavissa olevia kehityskohteita; näiden toimeenpano.

NÄKÖKULMA: TALOUS			
Kriittinen menestystekijä	Avainmittari	Mittarin tavoitearvo 2017	Toimenpiteet
Kohtuulliset sijaistamiskulut.	Sairauslomien sijaiskustannukset.	Vuotta 2016 alhaisemmat sijaiskulut.	Lyhyiden (1-2 pv) sijaistusten hoitaminen vakituisella henkilöstöllä.

TALOUS LUKUINA	TP 15	TA 16	TA17		
Toimintatuotot	3936	3993	3889		
Toimintakulut	-3971	-3993	-3889		
Toimintakate/jäämä	-35	0	0		

Suoritteiden määrä	TP 15	TA 16	TA17	TS18	TS19
Valmistettuja ateriasuoritteita/v	869740	863435	823552		
Siivottavaa pinta-alaa m <sup>2</sup>	44968	45725	44330		
Suoritteiden hinta nettona	TP 15	TA 16	TA17	TS18	TS19
Ateriasuoritteen hinta	3,35	3,37	3,45		
Siivouksen hinta €/m <sup>2</sup> /kk	1,96	1,98	2,02		
Keskeisiä lukuja	TP 15	TA 16	TA17	TS18	TS19
Valmistettuja ateriasuoritteita/pv	2383	2366	2256		



## Ympäristöpalvelut (maankäyttöinsinööri)

### Palvelualueen toiminta-ajatus:

Edellytysten luominen kestäväälle kehitykselle maanhankinnan ja kaavoituksen keinoin paikalliset olosuhteet huomioon ottaen siten, että Alavus tunnetaan miellyttävästä kaupunkikuvasta ja luonnonläheisestä ympäristöstä. Ohjataan ja luodaan edellytykset kaava-alueiden rakentamiselle joustavasti kuntalaisten tarpeet ja ympäristöarvot huomioiden

NÄKÖKULMA: ASIAKAS			
Kriittinen menestystekijä	Avainmittari	Mittarin tavoitearvo 2017	Toimenpiteet
Rakennuslupien sujuva käsittely	Kahden kuukauden sisällä lainvoiman saavat rakennusluvut %	90 % rakennusluvista	Asiakasneuvonnan ja sähköisen palvelun lisääminen
Ympäristönsuojelulain mukaisten lupien sujuva käsittely	Neljän kuukauden sisällä lainvoiman saavat ympäristöluvut %	100 % ympäristöluvista	Tehostetaan lupaprosessien seuranta ja valvontaa Facta-Ympäristöohjelmalla
Tonttijakojen sujuva käsittely	Kolmen kuukauden sisällä lainvoiman saavat tonttijaot %	50 % tonttijaosta	Uusitaan paikkatieto-ohjelmistoa mahdollistamaan tehokkaampi työskentely

NÄKÖKULMA: PROSESSIT JA RAKENTEET			
Kriittinen menestystekijä		Mittarin tavoitearvo 2017	Toimenpiteet
Raakamaan hankkiminen kaupungin omistukseen	Riittävästi tarpeen mukaisia maa-alueita kaavoitettavaksi rakentamisen tarpeisiin	Kaavoitettavaa raakamaata kahdeksi vuodeksi eteenpäin	Maanomistuksen ja myyntihalukkuuden selvittäminen yleiskaavan linjaamilta alueilta
Erityyppisiä tontteja on tarjolla riittävästi suhteessa kysyntään	Tonttien lukumäärä / vuositarve	Myytäviä tontteja on kolmen vuoden varanto	Raakamaan hankinnalla ja kaavoituksella mahdollistetaan tonttivaranto

Vesistöjen kunnostushankkeiden käynnistäminen ja toteutus	Vireillä olevien kunnostus-hankkeiden määrä	Kaksi vireillä / käynnissä olevaa hanketta vuosittain	Käynnistetään vesistöjen kunnostushankkeita yhteistyössä Etelä-Pohjanmaan ELY-keskuksen, osakaskunnan, kalastusseurojen ja järvi-toimikuntien kanssa
---	---	---	--

### NÄKÖKULMA: HENKILÖSTÖ JA OSAAMINEN

Kriittinen menestystekijä	Avainmittari	Mittarin tavoitearvo 2017	Toimenpiteet
Henkilöstön osaamisen turvaaminen	Riittävästi koulutuspäiviä	Tarkastelu vuosittain	Tulos- ja kehityskeskustelu käydään jokaisen kanssa
Ammattitaitoista henkilöstöä riittävästi	Käytetty työpanos / henkilö	Työpanoksen kohdentaminen tehokkaasti	Tarvittaessa säädetään työkuormaa oman / ostopalvelun suhteella

### NÄKÖKULMA: TALOUS

Kriittinen menestystekijä	Avainmittari	Mittarin tavoitearvo 2017	Toimenpiteet
Talousarviossa pysytään	Vuoden 2017 toimintamenot	Vuodelle 2017 budjetoidut menot eivät ylity	Siirretään tarvittaessa hankintoja sekä pidättydytään ostopalvelujen käytöstä mahdollisuuksien mukaan

TALOUS LUKUINA	TP 15	TA 16	TA17		
Toimintatuotot	244	371	363		
Toimintakulut	-421	-504	-516		
Toimintakate/jäämä	-176	-133	-153		

Suoritteiden määrä	TP 15	TA 16	TA17	TS18	TS19
Maakaupat / kpl	13	30	30	30	30
Asemakaavaluonnos / ha	12,5	15	15	15	15
Rakennusluvut / kpl	283	300	300	300	300
Suoritteiden hinta	TP 15	TA 16	TA17	TS18	TS19
Maakaupat / kpl	391	354	368	368	368
Asemakaavaluonnos / ha	1859	2148	1819	1819	1819
Rakennusluvut / ha	269	271	306	306	306
Keskeisiä lukuja	TP 15	TA 16	TA17	TS18	TS19
Ympäristölautakunnan kokoukset	7	8	8	8	8

**Strategiset hankkeet toimintakaudella:**

Sähköisen lupapiste-palvelun käyttöönotto rakennusvalvonnassa.

Alavus- Tuuri yleiskaavan laatiminen.

# KAUPUNGIN KONSERNIIN KUULUVAT TYTÄRHTIÖT

## Asuntotoimen yhtiöt

Alavuden Vuokra-asunnot Oy (100%)  
Asunto-osakeyhtiö Eevanraitti (100%)  
Asunto-osakeyhtiö Asulantie (53,70%)

### Palvelualueen toiminta-ajatus:

Asumiseen liittyvien palveluiden tuottaminen, asumisviihtyvyyden ja muiden asumisedellytysten parantaminen.

Yhtiöt toimivat yhtiöjärjestyksensä mukaisesti, noudattavat Alavuden kaupunginvaltuuston 18.1.1999 hyväksymää konserniohjetta, toteuttavat osaltaan kaupunginvaltuuston vahvistamia strategioita ja valtuuston asettamia tavoitteita.

NÄKÖKULMA: ASIAKAS			
Kriittinen menestystekijä	Avainmittari	Mittarin tavoitearvo 2017	Toimenpiteet
Kilpailukykyinen vuokra-asuntotarjonta	saatavilla olevien asuntojen lukumäärä ja koko	Käyttöaste yli 94%	Pidetään yllä hyväkuntoisia asuntoja ja viihtyisiä asuinalueita
Asumiseen liittyvät palvelut	Asiakastyytyväisyys	Asiakaspalaute	Asiantuntevaa palvelua

NÄKÖKULMA: PROSESSIT JA RAKENTEET			
Kriittinen menestystekijä	Avainmittari	Mittarin tavoitearvo 2017	Toimenpiteet
Kilpailukykyinen vuokra-asuntotarjonta	asuntojen lukumäärä koko ja sijainti	monipuolinen tarjonta vuokra-asunto vaihtoehtoja ei puolilla kaupunkia	Tehdään muuttoremontteja, peruskorjataan kiinteistöjä ja kunnostetaan piha-alueita

### NÄKÖKULMA: HENKILÖSTÖ JA OSAAMINEN

Kriittinen menestystekijä	Avainmittari	Mittarin tavoitearvo 2017	Toimenpiteet
Henkilöstön osaamisesta ja työhyvinvoinnista huolehtiminen	työssä jaksaminen työtyytyväisyys ammattitaitoinen henkilöstö	henkilöstön antama palaute	kehityskeskustelut koulutuksiin osallistuminen

### NÄKÖKULMA: TALOUS

Kriittinen menestystekijä	Avainmittari	Mittarin tavoitearvo 2017	Toimenpiteet
Kustannustietoisuus Korjausvelan hallinta Nopea reagointi vuokranmaksujen seurantaan	tilinpäätös ja osavuosikatsaukset tasapainoinen talous	tulot ja menot tasapainossa maksuvalmius	talousarvion ennakointi menojen suhteen, sopeutetaan vuokrankorotuksilla

TALOUS LUKUINA	TP 15	TA 16	TA17		
Liikevaihto/tuotot	3212	3 244	3270		
Tulos/tulostavoite	0	0	0		
Lainamäärä	16500	17 500	17800		

SUORITTEIDEN MÄÄRÄ	TP 15	TA 16	TA 17	TS 18	TS 19
Vuokra-asuntoja	614	595	606		
<b>Keskeisiä lukuja</b>					
Asuntojen käyttöaste%	93	94	94		

#### Strategiset hankkeet toimintakaudella:

Kunnostetaan kiinteistöjen ulkoalueita sekä peruskorjataan kiinteistöjä/huoneistoja. Käsityöte 1 rivitalon valmistuminen alkuvuodesta.

## Elinkeinotoimen yhtiöt

Alavuden Kehitys Oy  
Kiinteistö Oy Alavus Fasadi  
Kiinteistö Oy Tuurin Tietotalo

### Yhtiöitten toiminta-ajatus:

Elinkeinotoimen yhtiöt edistävät kaupungin elinkeinojen kehittymisen edellytyksiä edistämällä yritysten kasvua, kehittymistä ja kansainvälistymistä sekä uusien yritysten perustamista ja sijoittumista alueelle. Yhtiöt edistävät Alavuden tunnettuutta kaupan ja yrittäjyyden kaupunkina ja sitä tukevia Homma hoidetaan –elinvoimaohjelmassa esitettyjä tavoitteita.

Alavuden Kehitys Oy kehittää ja monipuolistaa Alavuden kaupungin elinkeinoelämää läheisessä yhteistyössä alavutelaisten yritysten ja kaupungin kanssa sekä tarjoaa palvelut yrittäjille ja kaupungin markkinointiin liittyviä palveluja Alavuden kaupungille.

Kiinteistö Oy Alavus Fasadi tarjoaa toimitiloja ja palveluja yrityksille ja yhteisöille, jotka haluavat toimia moderneissa ja tarkoituksenmukaisissa toimitiloissa, tehokasta tietoverkkoa hyödyntäen ja hyvien liikenneyhteyksien äärellä Alavudella.

Kiinteistö Oy Tuurin Tietotalo tarjoaa toimitiloja ja palveluja erityisesti ict-yrityksille ja yrityspalveluyrityksille, jotka haluavat toimia moderneissa ja tarkoituksenmukaisissa toimitiloissa, tehokasta tietoverkkoa hyödyntäen Tuurin kaupallisten palvelujen äärellä.

NÄKÖKULMA: ASIAKAS			
Kriittinen menestystekijä	Avainmittari	Mittarin tavoitearvo 2017	Toimenpiteet
Yrittäjä on ykkönen –asenne	Joustavat, asiantuntevat ja asiakaslähtöiset strategiat ja elinvoimaohjelmaa toteuttavat palvelut.  Kehittyvä ja laajeneva yritys- ja sidosryhmäyhteistyö.	Asiakaspalaute 4/5  Yhteistyötilaisuuksia järjestetty 4. Toimialakohtaisia tilaisuuksia 4. Yrityskäynnit 200. Asiakas- ja sidosryhmätapaamiset 400. Perustettuja yrityksiä 55.	Asiakastyytyväisyyskysely.  Teemallisten yhteistyötilaisuuksien järjestäminen, yrityskäynnit sekä asiakas- ja sidosryhmätapaamiset.

Osaavan työvoiman saatavuus.	Osaavaa ja soveltuvaa henkilöstöä rekrytoitavissa. Henkilöstön täydennyskoulutuspalveluja saatavissa.	Lyhyt- ja pitkäkestoisia koulutuksia järjestetään paikkakunnalla.	Koulutusverkostotoiminnan kehittäminen ja vahvistaminen.
------------------------------	---	---	--

### NÄKÖKULMA: PROSESSIT JA RAKENTEET

Kriittinen menestystekijä	Avainmittari	Mittarin tavoitearvo 2017	Toimenpiteet
Yrittäjä on ykkönen – asenne	Joustavat, asiantuntevat ja asiakaslähtöiset strategiat ja elinvoimaohjelmaa toteuttavat palvelut toteutetaan konsernissa yli hallintokuntarajojen ja joustavasi osana YritysSuomi-verkostoa sekä muiden asiantuntijoiden ja yhteistyökumppaneiden kanssa.	<p>Palvelut on kuvattu ja tuotteistettu.</p> <p>Toimiva, aktiivinen, vastuullinen ja asiakaslähtöinen yhteistyöverkosto.</p> <p>Säännöllinen toimijoiden välinen yhteydenpito.</p> <p>Uudet kumppanuudet</p>	<p>Palveluiden kuvaus ja tuotteistaminen.</p> <p>Verkoston yhteistoiminnan koordinointi, kehittäminen ja siitä viestiminen.</p> <p>Verkostotapaamiset, yhteydenotot ja verkostojen kehittäminen.</p>
Osaavan työvoiman saatavuus	Rekrytointien sujuvuus.	Tarjolla yritys­lähtöistä koulutusta.	Koulutusverkon kehittäminen ja vahvistaminen.

### NÄKÖKULMA: HENKILÖSTÖ JA OSAAMINEN

Kriittinen menestystekijä	Avainmittari	Mittarin tavoitearvo 2017	Toimenpiteet
Yrittäjä on ykkönen – asenne	Asiantunteva, osaava, palveleva ja motivoitunut henkilöstö.	Henkilöstö tunnistaa roolinsa Homma hoidetaan –ohjelman toteuttamisessa ja sen sisältä ohjaa tavoitteellista ja osaavaa työskentelyä.	Tiimipalaverit, kehityskeskustelut, osallistuminen koulutuksiin sovittujen linjausten mukaisesti.

## NÄKÖKULMA: TALOUS

Kriittinen menestystekijä	Avainmittari	Mittarin tavoitearvo 2017	Toimenpiteet
Yrittäjä on ykkönen – asenne	Taloudellinen toiminta.  Hankerahoituksen tehokas hyödyntäminen.	Pysytään omistajan määrittämässä resurssissa.  Kaupunkistrategian mukaisia, yrityskähtöisiä kehittämishankkeita toteutetaan hankerahoituksella.	Talouden seuranta.  Aktiivisuus hankkeiden työstössä, haussa ja toteuttamisessa yksin ja osana yhteistyöverkosoja
Osaavan työvoiman saatavuus.	Taloudellisia koulutusratkaisuja tarjolla.	Koulutuksia toteutetaan yhteistyössä taloudellisesti.	Koulutusverkostotoiminnan kehittäminen ja vahvistaminen.

TALOUS LUKUINA (1000€)	TP 15	TA 16	TA17		
<b>Alavuden Kehitys Oy</b>					
Liikevaihto	263	210	250		
Tulos/tulostavoite	-5	1	2		
Lainamäärä	0	0	0		
<b>Kiinteistö Oy Alavus Fasadi</b>					
Liikevaihto	103	120	120		
Tulos/tulostavoite	2	10	10		
Lainamäärä	1 116	1 051	1000		
<b>Kiinteistö Oy Tuurin Tietotalo</b>					
Liikevaihto	82	95	95		
Tulos/tulostavoite	8	14	14		
Lainamäärä	364	341	320		



### Strategiset hankkeet toimintakaudella:

- Homma hoidetaan –elinvoimaohjelman käytännön toimenpiteiden suunnittelu, priorisointi, aikataulutus ja toteuttaminen.
- Kuudesta viintiin –hankkeen toteuttaminen rahoituksen varmistuttua.
- Koulutusverkostotoiminnan kehittäminen ja vahvistaminen sekä paikkakunnalla toteutettavan koulutuksen kehittäminen yhteistyössä kaupungin kanssa.
- Tuurinportin alueen ja Puuseppäkylä II –alueen toiminnan kehittäminen yhdessä kaupungin kanssa.

## Alavuden Jäähalli Oy

### Yhtiön toiminta-ajatus:

Tarjota alavutelaisille ja lähikuntien jääturheilun harrastajille laadukkaat ja monipuoliset harrastustilat

NÄKÖKULMA: ASIAKAS			
Kriittinen menestystekijä	Avainmittari	Mittarin tavoitearvo 2017	Toimenpiteet
Käyttäjien tarpeet huomioidaan	Palautteet asiakkailta	Palautteisiin reagoidaan alle viikossa	Palautteet käsitellään viikkopalaverissa

NÄKÖKULMA: PROSESSIT JA RAKENTEET			
Kriittinen menestystekijä		Mittarin tavoitearvo 2017	Toimenpiteet
Käyttöaste pidetään korkeana	Laskutettavat tapahtumat	vähintään 1300h/a	Jääajan tarjonta lähikuntien seuroille

### NÄKÖKULMA: HENKILÖSTÖ JA OSAAMINEN

Kriittinen menestystekijä	Avainmittari	Mittarin tavoitearvo 2017	Toimenpiteet
Työhön motivoitunut ja osaava henkilökunta	Henkilökunta on suorittanut soveltuvan ammattipätevyyskoulutuksen	Kaikki henkilöt	Täydennyskoulutukset tarvittaessa

### NÄKÖKULMA: TALOUS

Kriittinen menestystekijä	Avainmittari	Mittarin tavoitearvo 2017	Toimenpiteet
Käyttökulut pidetään urheiluseurojen maksukyvyn rajoissa	vastaavat muut hallit	vertailuhallien keskiarvo	Käyttökulujen tarkka seuranta

TALOUS LUKUINA	TP 15	TA 16	TA17		
Liikevaihto/tuotot	229	220	<b>227</b>		
Tulos/tulostavoite	1	1	<b>1</b>		
Lainamäärä	1275	1 215	<b>1157</b>		

Suoritteiden määrä	TP 15	TA 16	TA17	TS18	TS19
Myydyt jääaikatunnit kaudessa	1450	1300	1320	1320	1320
Suoritteiden hinta nettona	TP 15	TA 16	TA17	TS18	TS19
Hoitokustannus / myyty jääaikatunti	116	119	125	125	125
Keskeisiä lukuja	TP 15	TA 16	TA17	TS18	TS19
Pääomakulu / myyty jääaikatunti (lyhennys+korko)	43	48	47	47	47

## A-Pesu Oy (toimitusjohtaja)

A – Pesu Oy Kallenkuja 5 63300 ALAVUS  
Alavuden pääterveysasema kioski.

### Yhtiön toiminta-ajatus:

Yritys on sosiaalinen yritys, jonka henkilöstöstä on vähintään 30 % joko osatyökykyisiä tai osatyökykyisiä ja pitkäaikaistyöttömiä yhteensä. Tarkoituksena on edistää työelämään sijoittumista työpaikkoja ja koulutusta järjestämällä. Yhtiö tuottaa pesula- ja siivouspalveluja, hoivapalveluja, kiinteistöhuoltopalveluja, keittiöpalveluja sekä kuljetuspalveluja. Yhtiö voi myös edelleen sijoittaa henkilöstöään muihin yhteisöihin ja yrityksiin.

NÄKÖKULMA: ASIAKAS			
Kriittinen menestystekijä	Avainmittari	Mittarin tavoitearvo 2017	Toimenpiteet
Asiakas luottaa samaansa pesulapalveluun.	Asiakaspalvelussa toimivalla on alan tietotaito ja osaaminen.	Pysyvät asiakkuudet, asiakasmäärä vähintään sama kuin toimintakautena 2016	Lisätään asiakasyhteistyötä, yhteyshenkilöiden tapaaminen säännölliseksi kausittain.
Palvelu vastaa asiakkaan kanssa sovittua aikataulua.	Määräajat toetutuvat.	Sopimusten mukaisia toimitusaikatauluja on noudatettu.	Henkilömitoitukset suunniteltu oikein, vastaamaan tuotettavan palvelun määrää. Konekapasiteetti riittävä ja prosessisuunnitelmaa noudatetaan.
Asiakkaan palvelutarpeeseen vastataan.	Monipuoliset pesulapalvelut ja välityspalvelut: -mattopesulaan -kemiälliseen pesuun	Tarjotaan palvelua: yksityistalouksille, yrityksille, laitos ja palvelutaloille. Korjausompelupalvelu.	Tiedottaminen saatavista palveluista asiakaskäyntien yhteydessä, markkinointi lehti-ilmoituksin ja yrityksellä päivitetyt, omat nettisivut.

<b>NÄKÖKULMA: PROSESSIT JA RAKENTEET</b>			
<b>Kriittinen menestystekijä</b>	<b>Avainmittari</b>	<b>Mittarin tavoitearvo 2017</b>	<b>Toimenpiteet</b>
Tuotantoalalle vaadittujen kriteerien ja laatuvaatimusten toetutuminen.	Pesulaprosessille tarkoitettu laatujärjestelmä on käytössä.	Mikrobiologisesti puhdas tekstiili ja puhdas, hajuton, tahraton sekä viimeistely tulos	Työnjohto toteuttaa mikrobiologisen puhtauden seuranta ja tulosten kirjausta. Laadun seuranta tapahtuu työpisteittäin.
Tuotanto on nopea ja tehokas.	Aika pv liikaisen pyykin saapumisesta, puhtaan pyykin toimitus asiakkaalle.	Saapumisesta pesulaan, tekstiilit on pesty 1-2 arkipäivän kuluessa.	Prosessi jaetaan ydin, tuki- ja avainprosesseihin (pesu, lajittelu, viimeistely, pakkaus, luovutus, kuljetus).
Työvälineet ja toimintaympäristö, tilat.	Huoltojen määrä, korjaus- ja huolto aika. Työympäristön siisteys.	Vuosihuollot 1x/vuosi. Huoltomies tavoitettavissa 1-2 pv kuluessa. Tuotantotiloissa ei ahtautta tai epäjärjestystä.	Henkilöstö tiedottaa työnjohtoa konevioista ja johto hoitaa tiedon korjaustarpeesta huoltomiehelle. Jokainen huolehtii työpisteensä järjestyksestä ja siivouksesta, tarkempi ohjeistus johdolta.

<b>NÄKÖKULMA: HENKILÖSTÖ JA OSAAMINEN</b>			
<b>Kriittinen menestystekijä</b>	<b>Avainmittari</b>	<b>Mittarin tavoitearvo 2017</b>	<b>Toimenpiteet</b>
Ammattitaitoinen ja työhönsä positiivisesti suhtautuva henkilöstö.	Onnistunut rekrytointi. Koulutustarvekartoitus. Täydennyskoulutus. Varhaisen tuen malli ja työnohjaus.	Henkilöstöllä tehtävään työhön perusosaaminen tai ammattitutkinto	Verkostotyö koulutustahojen kanssa. Työperehdytystä toteutetaan ja perehdytyskansio annetaan työntekijöille.
Kykyjen mukainen työtehtävä, työkyvyn arvioinnit.	Vammasta tai haitasta johtuva työstä poissaolo. Työkyvyn arvioinnit tehdään yhteistyössä työterveyshuollon kanssa.	Max. 10 pv/vuosi. Työkyvyn arvioinnit ovat ajantasaiset.	Toteutetaan työnkiertoa. Työnjohtajan, työvalmennuksen ohjaus/opeus. Työkyky huomioidaan työtehtäväsijoituksissa.

Viestintä ja tiedon saannin ajantasaisuus.	Henkilöstön kuukausipalaverit ajankohtaisista työhön liittyvistä asioista.	Palaverit 1 x/kk.	Työnjohtaja pitää henkilöstölle kerran kuukaudessa yhteispalaverin.
--	--	-------------------	---

<b>NÄKÖKULMA: TALOUS</b>			
<b>Kriittinen menestystekijä</b>	<b>Avainmittari</b>	<b>Mittarin tavoitearvo 2017</b>	<b>Toimenpiteet</b>
Tappioton toiminta.	Talousarvio realistinen.	Tilinpäätös positiivinen, vähintään talousarvion mukainen.	Talouden tarkka seuranta ja tulkinta (osavuositarkastukset, maksukyvyyn seuranta ja henkilöstöresurssien käyttö talousarvion mukaisesti).
Maksuvalmius, vakavaraisuus.	Kassavaranto on riittävä ja ostolaskut maksettu ajallaan.	Kassavaranto on riittävä, ostolaskuista ei huomautuksia, ulkopuolisia lainoja ei ole.	Laskutus tehdään ajallaan ja viipymättä. Kilpailukykyiset hinnat.
Sijoitettu osakepääoma.	Osakepääoman määrä.	Osakepääoma on vähintään sama kuin sijoitettu määrä.	Lisätään kustannustietoisuutta: raportointia hyväksikäyttäen lisätään talouden ennustettavuutta.

<b>TALOUS LUKUINA</b>	<b>TP 15</b>	<b>TA 16</b>	<b>TA17</b>		
<b>Liikevaihto/tuotot</b>	<b>943</b>	<b>900</b>	<b>834</b>		
<b>Tulos/tulostavoite</b>	<b>29</b>	<b>10</b>	<b>15</b>		
<b>Lainamäärä</b>	<b>0</b>	<b>0</b>	<b>0</b>		

## Alavuden Lämpö Oy (toimitusjohtaja)

### Yhtiön toiminta-ajatus:

Kaukolämmön tuottaminen ja jakaminen asiakkaille kilpailukykyisesti liiketalouden periaatteiden mukaisesti.

NÄKÖKULMA: ASIAKAS			
Kriittinen menestystekijä	Avainmittari	Mittarin tavoitearvo 2017	Toimenpiteet
Lämmön tuotanto tapahtuu keskeytyksettä, vaivattomasti ja kilpailukykyisesti	Keskeytykset lämmönjakelussa	Ei yhtään	Varajärjestelmät toimii
	Mittarien kaukoluenta	Kaikki	Töysän alue saadaan kaukoluentaan
	Lämmön hinta	>15% alle tilastokeskiarvon	Toiminta on tehokasta

NÄKÖKULMA: PROSESSIT JA RAKENTEET			
Kriittinen menestystekijä		Mittarin tavoitearvo 2017	Toimenpiteet
Lämmön tuotanto tapahtuu keskeytyksettä	Painelain mukaiset tarkastukset	Laitos läpäisee tarkastukset	Huolellinen käyttö ja määräaikaishuollot suoritetaan ajallaan.
Pääosa lämmöntuotannosta tapahtuu kotimaisia polttoaineita hyväksi käyttäen	% osuus lämmöntuotannosta	>97%	KPA kattiloiden varma toimivuus Hyvät polttoaineet
Kattila- ja verkostohäviöt pidetään alhaisena	Verkostohäviö	<16%	Verkko pidetään kunnossa ja vuodot löydetään nopeasti

### NÄKÖKULMA: HENKILÖSTÖ JA OSAAMINEN

Kriittinen menestystekijä	Avainmittari	Mittarin tavoitearvo 2017	Toimenpiteet
Työhön motivoitunut ja osaava henkilökunta	Henkilökunta on suorittanut soveltuvan ammattipätevyyskoulutuksen	Toteutuminen 100%	Täydennyskoulutukset Kehityskeskustelut

### NÄKÖKULMA: TALOUS

Kriittinen menestystekijä	Avainmittari	Mittarin tavoitearvo 2017	Toimenpiteet
Lämmön tuotanto toimii tehokkaasti Lämmön tuotanto toimii tehokkaasti	Nettotulos	Talousarvion mukainen nettotulos	Polttoainehankinnassa onnistutaan

TALOUS LUKUINA (1000€)	TP 15	TA 16	TA17		
Liikevaihto	2140	2 481	2715		
Tulos/tulostavoite	233	116	0		
Lainamäärä	5188	8 788	8310		

Suoritteiden määrä	TP 15	TA 16	TA17	TS18	TS19
Lämmön tuotanto MWh	38567	49800	52350	53000	53000
Lämmön myynti MWh	31611	40400	44500	45000	45000
Verkostohäviö	18,01	< 16 %	< 16 %	< 16 %	< 16 %
Suoritteiden hinta nettona	TP 15	TA 16	TA17	TS18	TS19
Lämmön verollinen kuluttajahinta	61,63	61,63	61,63		
Keskeisiä lukuja	TP 15	TA 16	TA17	TS18	TS19
Asiakasmäärä	283	280	280	290	295

# TULOSLASKELMAOSA JA RAHOITUSOSA

TULOSLASKELMAOSA (1000 €)	TP15		TA16		TA17		TS18		TS19	
	muutos	%	muutos	sis. LTAt	muutos	%	muutos	%		
<b>Toimintatulot</b>	+	21 666	-18,4	17 682	2,6	18 134	0,4	18 215	0,8	18 354
<i>Myyntitulot</i>		11338	-4,1	10 874		10 721				
<i>Maksutulot</i>		3 420	-57,1	1467		1602				
<i>Tuet ja avustukset</i>		1956	-90,6	184		218				
<i>Muut toimintatulot</i>		4 951	4,1	5 156		5 603				
<i>Toimintatulot</i>		21666	-18,4	17 682		18 144		0		0
<b>Toimintamenot</b>	-	-92 220	-4,5	-88 048	-0,7	-87 455	0,9	-88 225	1,4	-89 456
<i>Henkilöstömenot</i>		-34 642	-29,3	-24 505		-23 798				
<i>Palvelujen ostot</i>		-44 756	20,1	-53 730		-53 512				
<i>Aineet tarvikkeet ja tavarat</i>		-4 623	-5,6	-4 364		-4 310				
<i>Avustukset</i>		-4 156	-70,0	-1246		-1383				
<i>Muut toimintamenot</i>		-4 043	4,0	-4 203		-4 457				
<i>Toimintamenot</i>		-92 220	-4,5	-88 048		-87 460		0		0
<b>Toimintakate</b>	=	-70 554	-0,3	-70 366	-1,5	-69 321	1,0	-70 010	1,6	-71 102
<b>Verotulot</b>	+	34 014	0,6	34 233	-0,5	34 048	-0,4	33 915	2,6	34 783
<b>Valtionosuudet</b>	+	37 398	3,3	38 623	-0,1	38 602	0,0	38 602	0,0	38 602
<b>Rahoitustuotot ja -kulut</b>	+/-	726	-33,9	480	-30,6	333	0,0	333	-12,0	293
<i>Korkotuotot</i>		274	47,2	403	-3,7	388				
<i>Muut rahoitustuotot</i>		737	-39,6	445	-8,5	407				
<i>Korkokulut</i>		-281	29,2	-363	23,1	-447				
<i>Muut rahoituskulut</i>		-4	26,3	-5	200,0	-15				
<i>Rahoitustuotot ja -kulut</i>		726	-33,9	480	-30,6	333				
<b>Vuosikate</b>	=	1 584	87,5	2 970	23,3	3 662	-22,4	2 840	-9,3	2 576
<b>Poistot ja arvonalentumiset</b>	-	-2 982	-1,8	-2 930	8,8	-3 188	6,1	-3 382	4,6	-3 539
<i>Suunnitelman mukaiset poistot</i>		-2 982	-1,8	-2 930	8,8	-3 188		-3 382		-3 539
<i>Arvonalentumiset</i>		0		0		0				
<i>Poistot ja arvonalentumiset</i>		-2 982	-1,8	-2 930	8,8	-3 188		-3 382		-3 539
<b>Satunnaiset erät, tulot(+) tai menot(-)</b>	+/-	0		0		0		0		0
<i>Satunnaiset tulot</i>		0		0		0				
<i>Satunnaiset menot</i>		0		0		0				
<i>Satunnaiset erät, tulot(+) tai menot(-)</i>		0		0		0				
<b>Tilikauden tulos</b>	=	-1 398		40	1085,0	474	-214,4	-542	77,7	-964
Poistoeron lisäys(-) tai väh.(+)	+/-	0		0		0		0		0
Vap. eht varausten lisäys(-) tai väh.(+)	+/-	0		0		0		0		0
Rahastojen lisäys(-) tai väh.(+)	+/-	0		0		0		0		0
Tuloverot	+/-	0		0		0		0		0
<b>Tilikauden yli-(+)/alijäämä(-)</b>	=	-1 398		40	1085,0	474	-214,4	-542	77,7	-964
<b>Tavoitteet ja tunnusluvut</b>										
<b>Toimintatulot / Toimintamenot, %</b>		TP15		TA16		TA17		TS18		TS19
		23,5		20,1		20,7		20,6		20,5
<b>Vuosikate / Poistot, %</b>		53,1		101,4		114,9		84,0		72,8
<b>Vuosikate, euroa asukasta kohti</b>		132		249		307		238		216
<b>Kertynyt yli- / alijäämä, euroa asukasta kohti</b>		945		956		996		951		870
<b>Lainat, euroa asukasta kohti</b>		2 833		3 175		3 243		3 246		3 422
<b>Asukasluku 31.12.</b>		12 044		11 944		11 944		11 944		11 944



RAHOITUSOSA (1000 €)		TP15		TA16		TA17		TS18		TS19
Toiminnan rahavirta			%		%		%		%	
Vuosikate	+	1 584	87,5	2 970	23,3	3 662	-22,4	2 840	-9,3	2 576
Satunnaiset erät	+/-	0		0		0		0		0
Tulorahoituksen korjaukset	+/-	-109	83,1	-200	0,0	-200		0		0
Toiminnan rahavirta	(=)	1 475	87,8	2 770	25,0	3 462	-18,0	2 840	-9,3	2 576
Investointien rahavirta										
Investointimenot	-	-5 241	43,2	-7 503	-23,0	-5 781	-38,1	-3 580	48,0	-5 300
Rahoitusosuudet investointimenoihin	+	185	70,3	315	-85,7	45	-888,9	-355	-112,7	45
Pys. vast. hyöd. luovutustulot	+	378	45,4	550	118,2	1 200		600		200
Investointien rahavirta	(=)	-4 678	41,9	-6 638	-31,7	-4 536	-26,5	-3 335	51,6	-5 055
<b>Toiminnan ja investointien rahavirta</b>	<b>(=)</b>	<b>-3 203</b>	20,8	<b>-3 868</b>	-72,2	<b>-1 074</b>	-53,9	<b>-495</b>	401	<b>-2 479</b>
Rahoituksen rahavirta										
Antolainauksen muutokset										
Antolainasaamisten lisäykset	-	-3		-53	-91	-5		-5		-5
Antolainasaamisten vähennykset	+	128	111,1	270	2,6	277		265	20,8	320
Antolainauksen muutokset	+/-	125	73,1	217	25,3	272	-4,4	260	21,2	315
Lainakannan muutokset										
Pitkäaikaisten lainojen lisäys	+	6 000	55,0	9 300	-41,9	5 400	-9,3	4 900	46,9	7 200
Pitkäaikaisten lainojen vähennys	-	-4 784	9,1	-5 217	-12,0	-4 589	5,9	-4 859	5,0	-5 104
Lyhytaikaisten lainojen muutos	+/-	1 800								
Lainakannan muutokset	(=)	3 016	35,4	4 083	-80,1	811	-95	41	5 012	2 096
Oman pääoman muutokset	+/-									
Muut maksuvalmiuden muutokset	+/-	414		-976						
<b>Rahoituksen rahavirta</b>	<b>(=)</b>	<b>3 556</b>	-6,5	<b>3 324</b>	-67,4	<b>1 083</b>	-72,2	<b>301</b>	701	<b>2 411</b>
<b>Vaikutus maksuvalmiuteen</b>	<b>(=)</b>	<b>353</b>		<b>-544</b>		<b>9</b>		<b>-194</b>		<b>-68</b>
<b>Rahan käyttö, 1000 €</b>		<b>-102 247</b>	-1,7	<b>-100 498</b>	-2,7	<b>-97 830</b>	-1,2	<b>-96 669</b>	3,306	<b>-99 865</b>
<b>Rahan käyttö, muutos-%</b>				<b>-1,7</b>		<b>-2,65</b>		<b>-1,2</b>		<b>3,3</b>

# KÄYTTÖTALOUSOSA

KÄYTTÖTALOUS (1000 €)		TP15		TA16		TA17		TS18		TS19
Kaupunginvaltuusto	t	20		0		0		0		0
	m	-120	-42,5	-69	79,7	-124		-125		-126
	n	-100	-31,0	-69	79,7	-124		-125		-126
Kaupunginhallitus	t	602	-99,8	1	-100,0	0		0		0
	m	-906	-0,8	-899	1,0	-908		-914		-921
	n	-304	195,1	-898	1,1	-908		-914		-921
Hallintopalvelut	t	333	6,5	354	-24,3	268		270		272
	m	-1 739	-7,6	-1 607	-9,1	-1 460		-1 470		-1 481
	n	-1 407	-10,9	-1 253	-4,9	-1 192		-1 200		-1 209
Talouspalvelut	t	18	0,0	18	16,7	21		21		21
	m	-479	-10,2	-430	-21,6	-337		-339		-342
	n	-461	-10,6	-412	-23,3	-316		-318		-320
ICT -palvelut	t	36	72,2	62	-9,7	56		56		57
	m	-439	5,7	-464	-5,2	-440		-443		-446
	n	-403	-0,2	-402	-4,5	-384		-387		-389
Elinkeinopalvelut	t	2	-100,0	0		0		0		0
	m	-414	-4,8	-394	-0,3	-393		-396		-399
	n	-412	-4,4	-394	-0,3	-393		-396		-399
Sote-palvelut	t	4 970		845	-1,1	836		853		870
	m	-50 832		-46 279	0,0	-46 256		-47 181		-48 125
	n	-45 862		-45 434	0,0	-45 420		-46 328		-47 255
Maaseutupalvelut	t	48	5,2	50	0,0	50		50		51
	m	-175	1,9	-179	-0,4	-178		-179		-181
	n	-128	0,7	-129	-0,5	-128		-129		-130
Lomituspalvelut (nettobudjetointi)	t	3 567	-1,9	3 500	-5,7	3 300		3 323		3 346
	m	-3 580	-2,2	-3 500	-5,7	-3 300		-3 323		-3 346
	n	-13		0		0		0		0
<b>HALLINTO- JA KEHITYSPALVELUT</b>	<b>t</b>	<b>9 559</b>	-50,1	<b>4 768</b>	-5,0	<b>4 531</b>		<b>4 517</b>		<b>4 560</b>
	<b>m</b>	<b>-58 246</b>	-8,4	<b>-53 357</b>	0,1	<b>-53 396</b>		<b>-53 928</b>		<b>-54 919</b>
	<b>n</b>	<b>-48 687</b>	-0,2	<b>-48 589</b>	0,6	<b>-48 865</b>		<b>-49 411</b>		<b>-50 359</b>
Kouluhallinto	t	0		0		0		0		0
	m	-351	2,5	-360	-8,1	-331		-333		-336
	n	-351	2,6	-360	-8,1	-331		-333		-336
Varhaiskasvatus	t	639	5,2	673	-4,7	641		645		650
	m	-5 475	1,2	-5 543	-1,8	-5 444		-5 482		-5 520
	n	-4 836	0,7	-4 870	-1,4	-4 803		-4 837		-4 870
Peruskoulut	t	185	62,0	300	-32,7	202		203		205
	m	-10 856	0,6	-10 923	-1,5	-10 754		-10 829		-10 905
	n	-10 671	-0,4	-10 623	-0,7	-10 552		-10 626		-10 700
Lukio	t	1		1	0,0	1		1		1
	m	-1 106	2,6	-1 135	-3,9	-1 091		-1 099		-1 106
	n	-1 105	2,6	-1 134	-3,9	-1 090		-1 098		-1 105
Kansalaisopisto (nettobudjetointi)	t	335	4,4	350	2,9	360		363		365
	m	-975	3,6	-1 010	-0,7	-1 003		-1 010		-1 017
	n	-640	3,1	-660	-2,6	-643		-648		-652
Kirjasto	t	44	-54,3	20	25,0	25		25		25
	m	-707	1,8	-720	-3,1	-698		-703		-708
	n	-663	5,5	-700	-3,9	-673		-678		-682

		<b>TP15</b>		<b>TA16</b>		<b>TA17</b>	<b>TS18</b>	<b>TS19</b>
Vapaa-aikapalvelut	t	333	5,1	350	0,0	350	352	355
	m	-1 307	4,2	-1 362	-4,9	-1 295	-1 304	-1 313
	n	-974	3,9	-1 012	-6,6	-945	-952	-958
<b>SIVISTYSPALVELUT YHTEENSÄ</b>	<b>t</b>	<b>1 538</b>	10,1	<b>1 694</b>	-6,8	<b>1 579</b>	<b>1 590</b>	<b>1 601</b>
	<b>m</b>	<b>-20 778</b>	1,3	<b>-21 053</b>	-2,1	<b>-20 616</b>	<b>-20 760</b>	<b>-20 906</b>
	<b>n</b>	<b>-19 240</b>	0,6	<b>-19 359</b>	-1,7	<b>-19 037</b>	<b>-19 170</b>	<b>-19 304</b>
Tekninen hallinto	t	17		21	0,0	21	21	21
	m	-157	0,3	-157	-9,1	-143	-144	-145
	n	-140	-2,3	-136	-10,5	-122	-123	-124
Yhdyskuntatekniset palvelut	t	97	140,8	233	111,2	492	495	499
	m	-3 079	4,9	-3 230	3,7	-3 349	-3 372	-3 396
	n	-2 982	0,5	-2 997	-4,7	-2 857	-2 877	-2 897
Vesihuoltolaitos (nettobudjetointi)	t	2 278	6,7	2 430	6,5	2 589	2 607	2 625
	m	-1 144	4,9	-1 200	1,4	-1 217	-1 226	-1 234
	n	1 133	8,5	1 230	11,5	1 372	1 382	1 391
Tilapalvelu (nettobudjetointi)	t	3 961	3,8	4 111	13,6	4 670	4 703	4 736
	m	-3 986	2,6	-4 091	5,8	-4 329	-4 359	-4 390
	n	-24	-181,8	20	1605,0	341	343	346
Ruoka- ja siivouspalvelut (nettobudjetointi)	t	3 936		3 993	-2,6	3 889	3 916	3 944
	m	-3 971		-3 993	-2,6	-3 889	-3 916	-3 944
	n	-35		0		0	0	0
Ympäristöpalvelut	t	244	51,8	371	-2,2	363	366	368
	m	-421	19,8	-504	2,4	-516	-520	-523
	n	-176	-24,5	-133	15,0	-153	-154	-155
<b>TEKNISET PALVELUT YHTEENSÄ</b>	<b>t</b>	<b>10 534</b>	5,9	<b>11 159</b>	7,8	<b>12 024</b>	<b>12 108</b>	<b>12 193</b>
	<b>m</b>	<b>-12 758</b>	3,3	<b>-13 175</b>	2,0	<b>-13 443</b>	<b>-13 537</b>	<b>-13 632</b>
	<b>n</b>	<b>-2 224</b>	-9,3	<b>-2 016</b>	-29,6	<b>-1 419</b>	<b>-1 429</b>	<b>-1 439</b>
<b><u>KÄYTTÖTALOUS YHTEENSÄ</u></b>	<b>t</b>	<b>21 630</b>	-18,5	<b>17 620</b>	2,9	<b>18 134</b>	<b>18 215</b>	<b>18 354</b>
	<b>m</b>	<b>-91 781</b>	-4,6	<b>-87 584</b>	-0,1	<b>-87 455</b>	<b>-88 225</b>	<b>-89 456</b>
	<b>n</b>	<b>-70 151</b>	-0,3	<b>-69 964</b>	-0,9	<b>-69 321</b>	<b>-70 010</b>	<b>-71 102</b>

# INVESTOINTIOSA

INVESTOINNIT (1000 €)	Poistokerroin	TA17	TS18	TS19	TS20	TS21	
Kaupunginhallitus		100	100	100	100	100	Tulot
Maaomaisuus		-100	-100	-100	-100	-100	Menot
		0	0	0	0	0	Netto
Kaupunginhallitus		0	0	0	0	0	Tulot
Irtaimisto		-80	-50	-50	-50	-50	Menot
(tall.hall.ohjelmistot, tabletit, ym)	1,00	-80	-50	-50	-50	-50	Netto
Tasapoisto 3 vuotta, 33,3 %	0,33	0	-27	-43	-60	-60	Poistot
Kaupunginhallitus		900	100	100	100	100	Tulot
Arvopaperit	1,00	-806	0	0	0	0	Menot
		94	100	100	100	100	Netto
Ei poistoja		0	0	0	0	0	Poistot
<b>KAUPUNGINHALLITUS</b>		<b>1 000</b>	<b>200</b>	<b>200</b>	<b>200</b>	<b>200</b>	<b>Tulot</b>
<b>YHTEENSÄ</b>		<b>-986</b>	<b>-150</b>	<b>-150</b>	<b>-150</b>	<b>-150</b>	<b>Menot</b>
		<b>14</b>	<b>50</b>	<b>50</b>	<b>50</b>	<b>50</b>	<b>Netto</b>
		<b>0</b>	<b>-27</b>	<b>-43</b>	<b>-60</b>	<b>-60</b>	<b>Poistot</b>
Sivistyslautakunta		0	0	0	0	0	Tulot
Koulujen atk-laitteet, pulpetit		-10	-10	-10	-10	-10	Menot
	1,00	-10	-10	-10	-10	-10	Netto
Tasapoisto 3 vuotta, 33,3 %	0,33	0	-3	-7	-10	-10	Poistot
Sivistyslautakunta		0	0	0	0	0	Tulot
Uudet tietokoneet (70)		-40	0	0	0	0	Menot
	1,00	-40	0	0	0	0	Netto
Tasapoisto 3 vuotta, 33,3 %	0,33	0	-13	-13	-13	0	Poistot
Sivistyslautakunta		0	0	0	0	0	Tulot
Varhaiskasvatus kalusteet		-10	-10	-10	-10	-10	Menot
	1,00	-10	-10	-10	-10	-10	Netto
Tasapoisto 3 vuotta, 33,3 %	0,33	0	-3	-7	-10	-10	Poistot
Sivistyslautakunta		0	0	0	0	0	Tulot
Päikky/Abilita päivähoito-ohjelmisto		-25	0	0	0	0	Menot
	1,00	-25	0	0	0	0	Netto
Tasapoisto 3 vuotta, 33,3 %	0,33	0	-8	-8	-8	0	Poistot
Sivistyslautakunta		0	0	0	0	0	Tulot
Kirjasto/palvelutiski		-10	0	0	0	0	Menot
	1,00	-10	0	0	0	0	Netto
Tasapoisto 3 vuotta, 33,3 %	0,33	0	-3	-3	-3	0	Poistot
Sivistyslautakunta		0	0	0	0	0	Tulot
Kunto-Lutra/kuntosalilaitteet		-40	0	0	0	0	Menot
	1,00	-40	0	0	0	0	Netto
Tasapoisto 3 vuotta, 33,3 %	0,33	0	-13	-13	-13	0	Poistot
<b>SIVISTYSLAUTAKUNTA</b>		<b>0</b>	<b>0</b>	<b>0</b>	<b>0</b>	<b>0</b>	<b>Tulot</b>
<b>YHTEENSÄ</b>		<b>-135</b>	<b>-20</b>	<b>-20</b>	<b>-20</b>	<b>-20</b>	<b>Menot</b>
		<b>-135</b>	<b>-20</b>	<b>-20</b>	<b>-20</b>	<b>-20</b>	<b>Netto</b>
		<b>0</b>	<b>-45</b>	<b>-52</b>	<b>-58</b>	<b>-20</b>	<b>Poistot</b>

		TA17	TS18	TS19	TS20	TS21	
	Poistokerroin						
Tekninen lautakunta		0	0	0	0	0	Tulot
Talonrakennus		-200	-200	-200	-200	-200	Menot
Elviira ym.	1,00	-200	-200	-200	-200	-200	Netto
Tasapoisto 20 vuotta, 5 % (2/3=>7,5%)	0,075	0	-15	-30	-45	-60	Poistot
Tekninen lautakunta		0	0	0	0	0	Tulot
Liikenneväylät		-750	-750	-750	-750	-750	Menot
	1,00	-750	-750	-750	-750	-750	Netto
Tasapoisto 15 vuotta, 7 %	0,07	0	-50	-100	-150	-200	Poistot
Tekninen lautakunta		0	0	0	0	0	Tulot
Viherrakentaminen		-35	-35	-35	-35	-35	Menot
	1,00	-35	-35	-35	-35	-35	Netto
Tasapoisto 15 vuotta, 7 %	0,07	0	-2	-5	-7	-9	Poistot
Tekninen lautakunta		0	0	0	0	0	Tulot
Kaupungintalon peruskorj./uudisrak.		0	-500	-1 500	-1 000	0	Menot
	1,00	0	-500	-1 500	-1 000	0	Netto
Tasapoisto 20 vuotta, 5 %	0,05	0	0	-25	-100	-150	Poistot
Tekninen lautakunta		0	0	0	0	0	Tulot
Vesihuoltolaitos		-430	-330	-330	-330	-330	Menot
Lisärakentaminen, puhdistamon korjauksia	0,50	-430	-330	-330	-330	-330	Netto
Tasapoisto 30 vuotta, 3 %	0,03	0	-14	-25	-36	-47	Poistot
Tekninen lautakunta		0	0	0	0	0	Tulot
Haja-alueen viemäreitä		-350	-300	-350	-300	-350	Menot
	0,70	-350	-300	-350	-300	-350	Netto
Tasapoisto 30 vuotta, 3 %	0,03	0	-12	-21	-33	-43	Poistot
Tekninen lautakunta		0	0	0	0	0	Tulot
Kirjasto Töysä talolle		-650	0	0	0	0	Menot
	0,80	-650	0	0	0	0	Netto
Tasapoisto 20 vuotta, 5 % (2/3=>7,5%)	0,075	0	-49	-49	-49	-49	Poistot
Tekninen lautakunta		0	0	0	0	0	Tulot
Pienhankinnat		-50	-50	-50	-50	-50	Menot
	1,00	-50	-50	-50	-50	-50	Netto
Tasapoisto 4 vuotta, 25 %	0,25	0	-13	-25	-38	-50	Poistot
Tekninen lautakunta		0	0	0	0	0	Tulot
Alavuden urheilukentän kunnostus		-300	0	0	0	0	Menot
	1,00	-300	0	0	0	0	Netto
Tasapoisto 15 vuotta, 7 %	0,07	0	-21	-21	-21	-21	Poistot
Tekninen lautakunta		0	0	0	0	0	Tulot
Iivarin koulun kentän kunnostus		-200	0	0	0	0	Menot
	1,00	-200	0	0	0	0	Netto
Tasapoisto 15 vuotta, 7 %	0,07	0	-14	-14	-14	-14	Poistot
Tekninen lautakunta		0	0	0	0	0	Tulot
Kiinteistöjen pihojen kunnostuksia		-50	-50	-50	-50	-50	Menot
	1,00	-50	-50	-50	-50	-50	Netto
Tasapoisto 15 vuotta, 7 % (1/3=>20%)	0,20	0	-10	-20	-30	-40	Poistot

	Poistokerroin	TA17	TS18	TS19	TS20	TS21	
Tekninen lautakunta		45	45	45	45	45	Tulot
Yksityisteiden peruskunnostukset		-65	-65	-65	-65	-65	Menot
	1,00	-20	-20	-20	-20	-20	Netto
Tasapoisto 15 vuotta, 7 %	0,07	0	-1	-3	-4	-5	Poistot
Tekninen lautakunta		0	0	0	0	0	Tulot
Keskustan alue- ja liikennejärjestelyt		-100	0	0	0	0	Menot
Huhtapuiston rakentaminen	0,80	-100	0	0	0	0	Netto
Tasapoisto 15 vuotta, 7 %	0,07	0	-7	-7	-7	-7	Poistot
Tekninen lautakunta		0	0	0	0	0	Tulot
Tuurin koulun pk/laajennus		0	0	-1 000	0	0	Menot
	0,50	0	0	-1 000	0	0	Netto
Tasapoisto 20 vuotta, 5 %	0,05	0	0	0	-50	-50	Poistot
Tekninen lautakunta		0	0	0	0	0	Tulot
Yläkoulun keittiön laajennus ja oppilaiden välituntitila	0,60	-800	-700	0	0	0	Menot
	0,60	-800	-700	0	0	0	Netto
Tasapoisto 20 vuotta, 5 %	0,05	0	-40	-75	-75	-75	Poistot
Tekninen lautakunta		0	0	0	0	0	Tulot
Tuurin alavesisäiliö		0	0	-300	0	0	Menot
	0,80	0	0	-300	0	0	Netto
Tasapoisto 30 vuotta, 3 %	0,03	0	0	0	-10	-10	Poistot
Tekninen lautakunta		0	0	0	0	0	Tulot
Kevyenliikenteen väylä Kellokorpi-Tuuri		-30	0	0	0	0	Menot
	0,00	-30	0	0	0	0	Netto
Tasapoisto 15 vuotta, 7 %	0,07	0	-2	-2	-2	-2	Poistot
Tekninen lautakunta		0	0	0	0	0	Tulot
Kevyenliikenteen väylä Ojanperä-Hakomäki		0	-430	0	0	0	Menot
	0,00	0	-430	0	0	0	Netto
Tasapoisto 15 vuotta, 7 %	0,07	0	0	-29	-29	-29	Poistot
Tekninen lautakunta		0	0	0	0	0	Tulot
Kevyenliikenteen väylä Töysä kk - Mutkankylän th		0	0	-500	0	0	Menot
	0,07	0	0	-500	0	0	Netto
Tasapoisto 15 vuotta, 7 %	0,07	0	0	0	-33	-33	Poistot
Tekninen lautakunta		0	0	0	0	0	Tulot
Rantatöysän(Konsepa)hallin laajennus		-650	-300	0	0	0	Menot
	0,80	-650	-300	0	0	0	Netto
Tasapoisto 20 vuotta, 5 %	0,05	0	-33	-48	-48	-48	Poistot
Tekninen lautakunta		0	0	0	0	500	Tulot
Kunto-Lutra/peruskorjaus		0	0	0	-500	-3000	Menot
	0,80	0	0	0	-500	-2 500	Netto
Tasapoisto 20 vuotta, 5 % (2/3=>7,5%)	0,075	0	0	0	0	-38	Poistot
<b>TEKNINEN LAUTAKUNTA</b>		<b>45</b>	<b>45</b>	<b>45</b>	<b>45</b>	<b>545</b>	<b>Tulot</b>
<b>YHTEENSÄ</b>		<b>-4 660</b>	<b>-3 410</b>	<b>-5 130</b>	<b>-3 280</b>	<b>-4 830</b>	<b>Menot</b>
		<b>-4 615</b>	<b>-3 365</b>	<b>-5 085</b>	<b>-3 235</b>	<b>-4 285</b>	<b>Netto</b>
		<b>0</b>	<b>-282</b>	<b>-497</b>	<b>-779</b>	<b>-978</b>	<b>Poistot</b>
<b>INVESTOINNIT</b>		<b>1 045</b>	<b>245</b>	<b>245</b>	<b>245</b>	<b>745</b>	<b>Tulot</b>
<b>YHTEENSÄ</b>		<b>-5 781</b>	<b>-3 580</b>	<b>-5 300</b>	<b>-3 450</b>	<b>-5 000</b>	<b>Menot</b>
		<b>-4 736</b>	<b>-3 335</b>	<b>-5 055</b>	<b>-3 205</b>	<b>-4 255</b>	<b>Netto</b>
		<b>0</b>	<b>-353</b>	<b>-592</b>	<b>-897</b>	<b>-1 058</b>	<b>Poistot</b>

# INVESTOINTIOSAN PERUSTELUT 2017

## Kaupunginhallitus

### Maaomaisuus

Maan ostoon tarkoitettu määräraha on 100 000 euroa. Tulot 100 000 euroa saadaan tonttien myynnistä

### Irtaimisto

ICT- ja kalustohankintoihin on varattu talousarviovuonna 80 000 euroa. Hankinnat koostuvat konehankintojen lisäksi taloushallinnon ohjelmisto laajennuksista sekä tablettien hankinnasta.

### Arvopaperit

Valtuusto myönsi lokakuussa 2016 määrärahan 806 400 euroa Tuurinportin Liikekiinteistö Oy:n osakkeiden hankintaan vuodelle 2016. Hankinta on viivästynyt ja siirtyy vuoden 2017 talousarvioon. Kaupunki myy talousarviovuonna hankkimansa Tuurinportin Liikekiinteistö Oy:n osakkeet sekä omistamiaan kovan rahan asuntoja.

## Sivistyslautakunta

### Irtaimisto

Koulujen uusiin tietokoneisiin (70 kpl) on varattu 40 000 euroa sekä muihin kalustohankintoihin 10 000 euroa.

Varhaiskasvatuksen päivähoito-ohjelmiston uusimiseen on varattu 25 000 euroa sekä muihin kalustohankintoihin 10 000 euroa.

Kirjaston palvelutiskiin on varattu 10 000 euroa. Palvelutiskin uusiminen liittyy kirjastotilan ja palveluprosessien kehittämishankkeeseen, johon haetaan avustusta Aluehallintovirastolta.

Kunto-Lutran kuntosalilaitteet vaativat uusintaan, johon on varattu 40 000 euron määräraha.

## Tekninen lautakunta

### Talonrakennus

Esitetty määräraha on tarkoitettu käytettäväksi kaupungin rakennuskiinteistöjen pikaista toimenpidettä vaativiin peruskorjauksiin talousarviovuonna. Tällä hetkellä suurimmat tiedossa olevat kohteet ovat Kekkulan ilmanvaihdon automatiikan uusiminen, tuloilman lämmityksen muuttaminen kaukolämmölle ja uusi lämmönvaihdin. Toisena kohteena on Aseman koulun 1950 luvulla rakennetun osan ikkunoiden uusiminen ja piha-alueiden kunnostus.

Tavoitteena on saada nopeasti hoidettua talousarviovuoden aikana esille tulevat korjaustarpeet ja siten pitää rakennusten käyttöaste hyvänä.

Erillisillä määrärahoilla toteutetaan mm. kaupungintalon peruskorjaus tai vastaavasti uudisrakennus selvitystyön jälkeen ja Alavuden yläkoulun keittiön laajennus ja välituntitila.

Töysän kirjastolle tehdään uudet tilat Töysä-talolle kun päätös markkinaoikeudesta saadaan.

Rantatöysän hallin laajennus on siirtynyt vuodelta 2016 talousarvioon uudelleen hankkeen viivästymisestä johtuen.

### **Liikenneväylät**

Liikenneväylissä keskitytään vanhojen katujen peruskorjauksiin ja päällysteiden uusimiseen. Järviluomantie ja sen kevyenliikenteenväylä, Isokaaren itäpää ja Albinintie päällystetään. Peruskorjataan, päällystetään ja valaistaan tarvittaessa, Einarintie, Piirantie ja Aholahdentie. Asemalla aloitetaan Sammakotien, Karjatien ja Takatien peruskorjaus ja saatetaan päätökseen Rajalantien kevyenliikenteen väylä. Kaartin alueella aloitetaan Sarkatien, Lautamiehentien ja Seksmannintien peruskorjaus. Tuurissa aloitetaan Korventien peruskorjaus ja kevyenliikenteen väylän rakentaminen.

Erillinen määräraha on varattu Alavus-Tuuri pyörätien loppuun saattamiseen.

### **Yksityistiet**

Talousarviovuodelle 2017 haetaan valtionosuutta Tuurinkyläntien ja Akonniementien siltojen ja Kiiltomäentien rummun uusimiseen.

### **Liikuntapaikat**

Alavuden urheilukenttä sekä livarin koulun kenttä (Töysän urheilukenttä) peruskorjataan 2017.

Molemmille hankkeille tullaan hakemaan ulkopuolista rahoitusta.

### **Viherrakentaminen**

Viheralueiden ja puistojen rakentamiseen käytössä oleva määräraha käytetään lähinnä leikkivälineiden uusimiseen käytössä olevissa leikkipuistoissa. Kuusiahon alueelle tehdään leikkipuisto.

### **Vesihuolto**

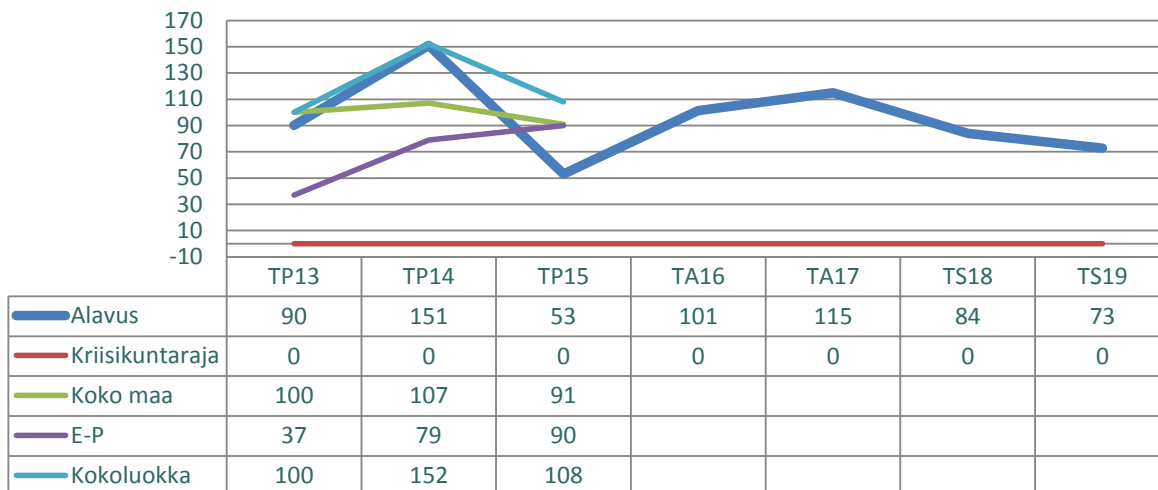
Uusien vesijohtojen ja viemäreiden rakentamiseen on varauduttu sen mukaan miten uusia katuja rakennetaan ja peruskorjataan ja liittymiä tarvitaan. Vanhan vesijohtoverkon uusimista jatketaan Asemalla n. 3 km matkalla.

Viemäriverkkoa laajennetaan Tuurintien eteläpuolelle.



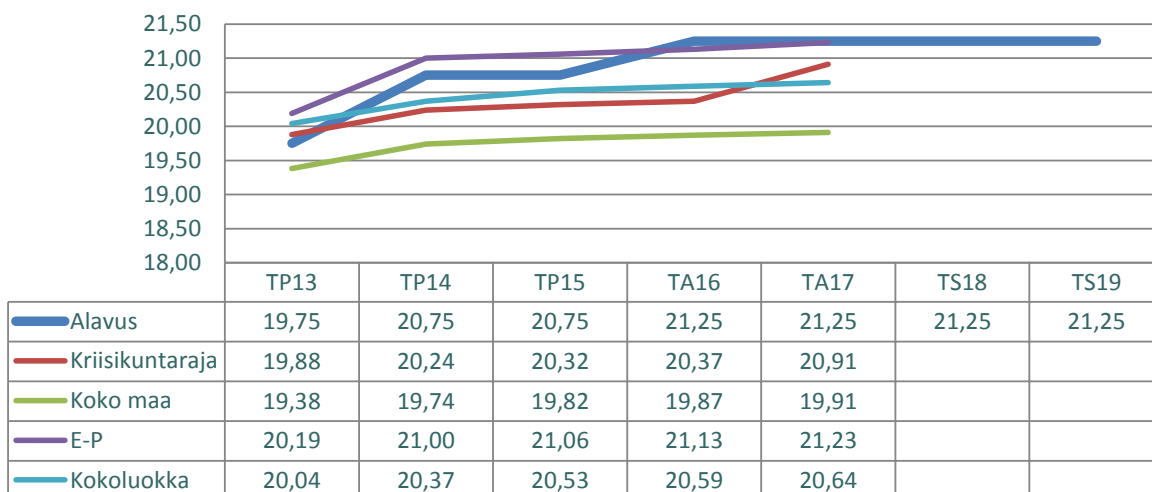
## KUNNALLISTALOUDEN KUVIOT

### Vuosikate, prosenttia poistoista



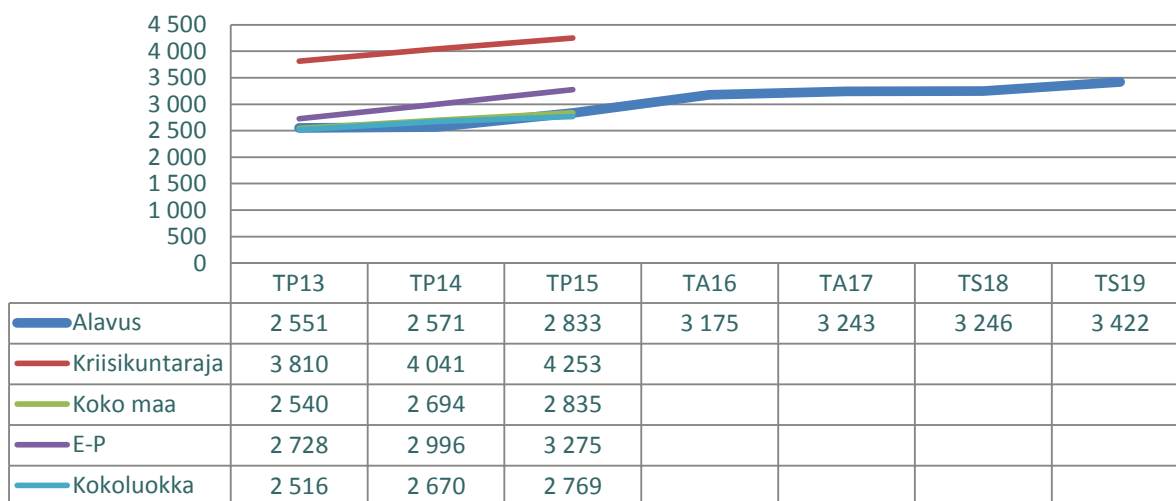
Tunnusluvun ollessa 100 % voidaan tulorahoituksen katsoa olevan riittävä tuloslaskelman kannalta. Tämä kuitenkin pätee vain silloin kun poistot vastaavat keskimääräistä vuotuista investointitasoa. Talousarviovuonna Alavuden tunnusluku on yli koko maan ja E-P:n vuoden 2015 keskiarvon.

### Tuloveroprosentti



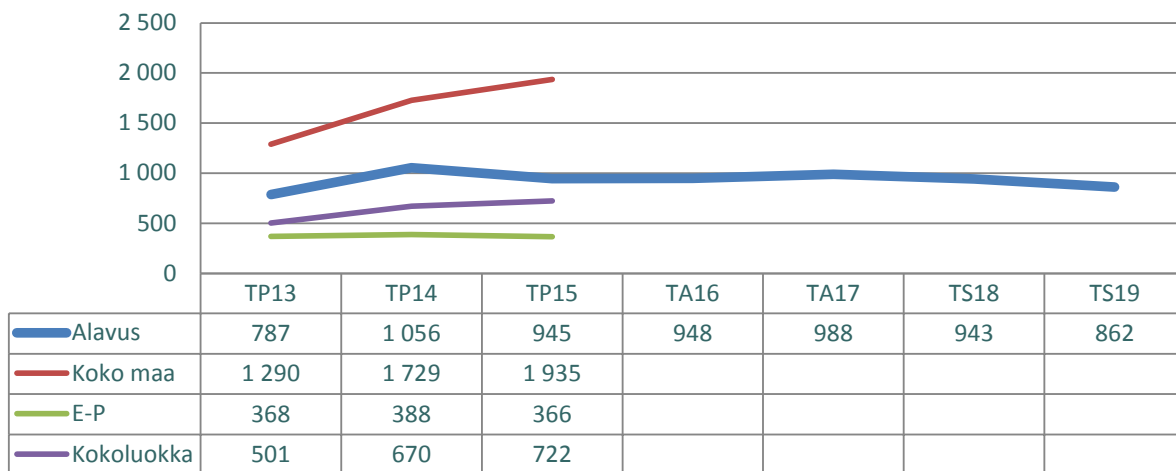
Alavuden tuloveroprosenttia korotettiin vuodelle 2016 0,50 % -yksikköä, sen ollen nyt 21,25. Alavuden tuloveroprosentti ylittää talousarviovuonna kriisikuntarajan ja on hieman korkeampi kuin E-P:n, koko maan sekä kokoluokkansa keskiarvot.

## Lainakanta 31.12., euroa asukasta kohti



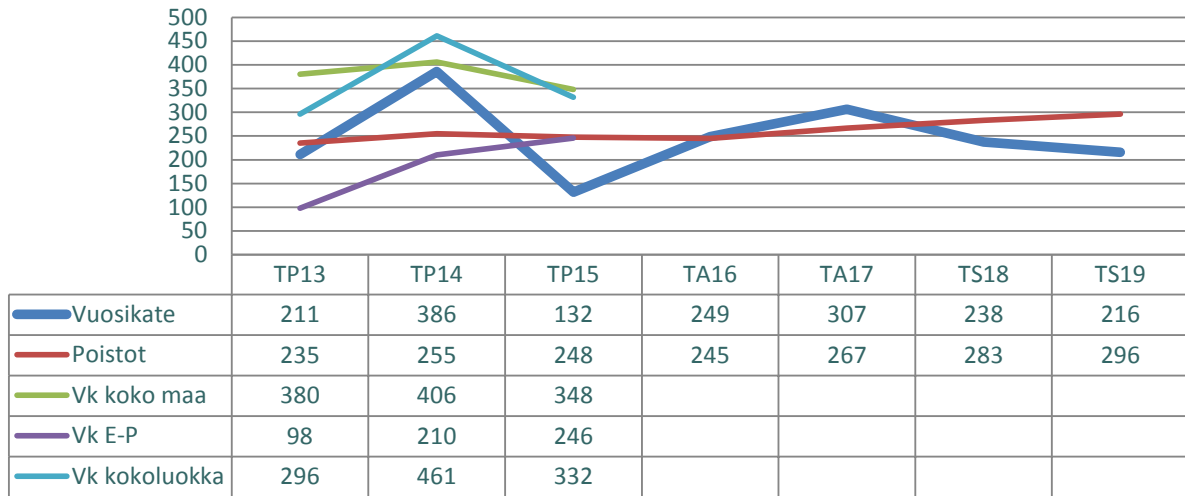
Lainakannan nousu aiheutuu vuosikatteen riittämättömyydestä kattamaan investointeja. Alavuden lainakanta kasvaa hieman edelleen talousarviovuonna jääden kuitenkin selvästi alle vuoden 2015 kriisikuntarajan. Se on kuitenkin korkeampi kuin koko maan ja kokoluokansa keskiarvot.

## Kertynyt ylijäämä, €/as.



Kertynyt ylijäämä on talousarviovuonna selvästi parempi kuin E-P:n ja kokoluokan vuoden 2015 keskiarvot. Koko maan keskiarvo sen sijaan on huomattavasti parempi.

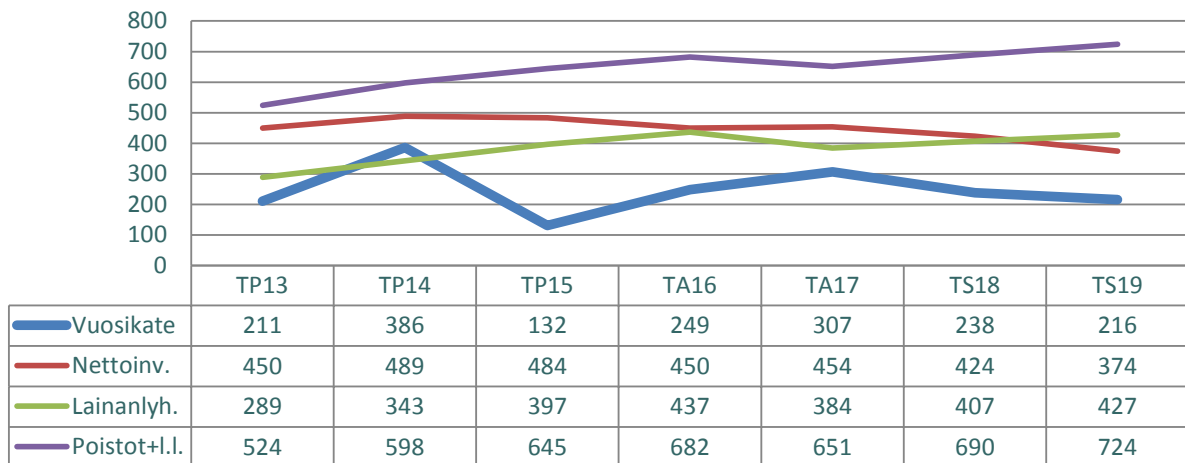
## Vuosikatteen riittävyys tuloslaskelmassa, €/as.



Vuosikate riittää kattamaan poistot talousarviovuonna, mutta ei enää taloussuunnitteluvuosina.

## Vuosikatteen riittävyys rahoituslaskelmassa, €/as.

Nettoinvestoinnit = investointien omahankintamenojen 5 vuoden liukuva keskiarvo



Rahoituslaskelman kannalta vuosikatteen tulisi kattaa minimissään joko lainan lyhennykset tai keskimääräiset nettoinvestoinnit. Tähän ei kuitenkaan tulla yltämään koko suunnittelukaudella. Jotta talous olisi rahoituslaskelman kannalta pitkällä tähtäimellä tasapainossa, vuosikatteen tulisi kattaa sekä poistot että lainanlyhennykset.

