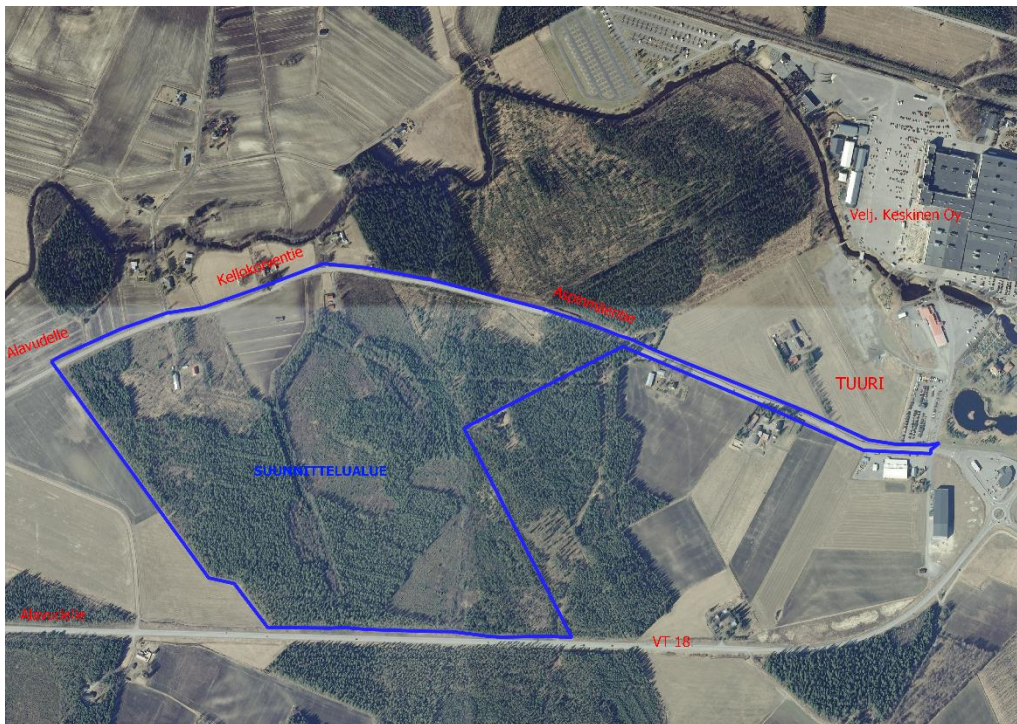


OSALLISTUMIS- JA ARVIOINTISUUNNITELMA

12.04.2021

23701928

TOPPILAN TEOLLISUUSALUEEN ASEMAKAAVA



2021-12-04

SWECO INFRA & RAIL OY

SATU SUIKKOLA, MARITTA HEINILÄ

1 Perus- ja tunnistetiedot

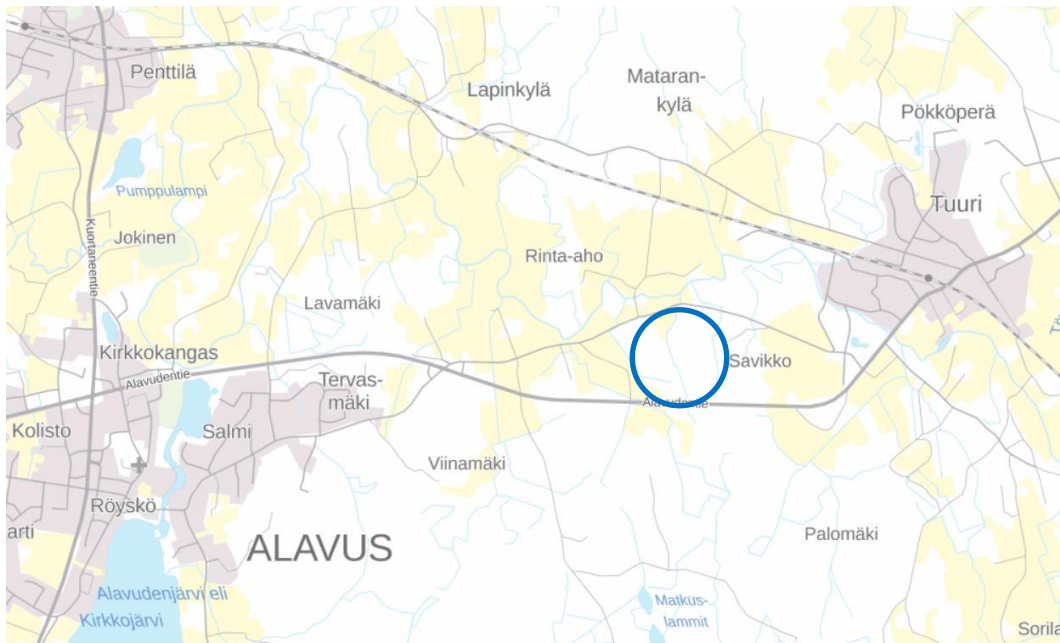
Kaavan nimi: Toppilan teollisuusalueen asemakaava

Asemakaava koskee kiinteistöjä 10-401-11-261, 10-401-1-43, 10-401-1-42 ja osaa kiinteistöstä 10-401-1-60 ja osittain kiinteistöä 10-895-2-22 Viitavuori-Kellokoski tie. Kiinteistöille ei ole laadittu asemakaavaa.

Asemakaavalla on tarkoitus tutkia teollisuuden ja työpaikkojen sijoittamista alueelle huomioiden yritysten tarpeet sekä toiminnan vaikutukset ympäristöön.

2 Suunnittelualue

Suunnittelualue sijaitsee noin kahden kilometrin päässä Tuurin kyläkeskuksesta. Se rajautuu etelässä valtatie 18:sta (Töysäntie) ja pohjoisessa Aspinmäentien ja Kellokorventien pohjoisreunaan jatkuen idässä aina Aspinmäentien ja Siltalantien risteykseen asti. Likimääräinen rajaus on esitetty kansilehden kartalla. Suunnittelualueen pinta-ala on noin 57 hehtaaria. Kaavoitettava alue on pääosin talousmetsää. Suunnittelualueeseen sisältyy kaksi alueen pohjoisreunalla sijaitsevaa maatalouskiinteistöä.



Kuva 1. Suunnittelualueen likimääräinen sijainti on osoitettu kartalla sinisellä ympyrällä.

3 Aloite

Kaavatyöhön on ryhdytty kaupungin aloitteesta. Kaupunginhallitus on päättänyt asemakaavan laadinnasta 15.2.2021 § 21.

4 Maanomistus

Suunnittelualan kiinteistöt 10-401-11-261 ja kiinteistön 10-401-1-60 osa ovat kaupungin omistuksessa. Kiinteistöt 10-401-1-43, 10-401-1-42 ovat yksityisessä omistuksessa.

5 Tavoitteet

Asemakaavalla on tarkoitus mahdollistaa Alavuden elinkeinoelämän kasvua ja elinvoimaa kehittävän yrityspuiston sijoittaminen kaupungin omistamalle Toppilan alueelle Tuurin kaupallisen keskittymän läheisyyteen. Alustavana tavoitteena on luoda edellytyksiä esimerkiksi rakennusteollisuuden sijoittumiseksi alueelle.

Työn yhteydessä laaditaan yleiskaavallinen tarkastelu ja huomioidaan erityisesti luonnon ja kulttuuriympäristön arvot sekä alueen liikenteellinen saavutettavuus eri kulkuneuvoin.

Tavoitteita voidaan tarkentaa työn edetessä.

6 Lähtötiedot ja suunnittelutilanne

6.1 Valtakunnalliset alueidenkäyttötavoitteet

Valtioneuvosto päätti valtakunnallisista alueidenkäyttötavoitteista 14.12.2017. Päätöksellä valtioneuvosto korvaa valtioneuvoston vuonna 2000 tekemän ja 2008 tarkistaman päätöksen valtakunnallisista alueidenkäyttötavoitteista.

Valtioneuvoston alueiden käyttötavoitteiden mukaisesti kaavoituksen tarkoituksena on vaalia elinvoimaista luonto- ja kulttuuriympäristöä sekä luonnonvaroja. Tämän lisäksi tavoitteena on edesauttaa toimivia yhdyskuntia ja kestävästä liikkumisesta sekä taata tehokas liikennejärjestelmä.

6.2 Maakuntakaavoitus

Alavus kuuluu Etelä-Pohjanmaan liittoon, jonka maakäyttöä ohjaa Etelä-Pohjanmaan kokonaismaakuntakaava ja sitä täydentävät vaihemaakuntakaavat, joista kaksi ensimmäistä ovat tulleet voimaan.

Ensimmäinen vaihemaakuntakaava käsittelee tuulivoimaa. Toinen vaihemaakuntakaava koskee kauppaa, liikennettä ja keskustatoimintoja.

Kolmas vaihemaakuntakaava käsittelee turvetuotantoa, suoluonnon suojelua, bioenergialaitoksia, puuterminaaleja ja puolustusvoimien alueita.

6.2.1 Kokonaismaakuntakaava

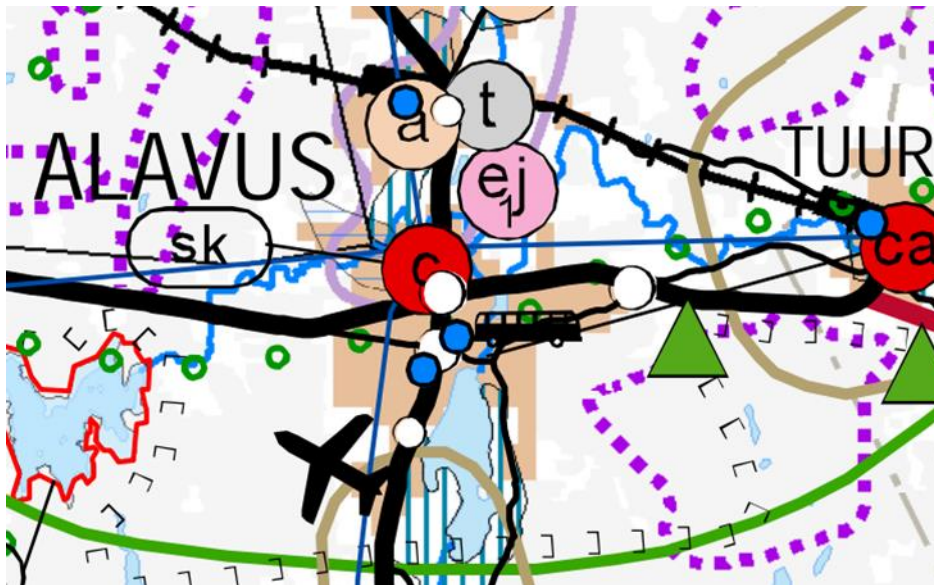
Kokonaismaakuntakaava on vahvistettu Ympäristöministeriössä 23.5.2005 ja sen Lapuaa koskeva muutos 5.12.2006. Nyt laadittavan asemakaavan alueelle tai sen välittömään läheisyyteen on kokonaismaakuntakaavassa osoitettu seuraavat merkinnät:

Alue kuuluu lisäksi matkailun vetovoima-alueeseen (vihreä osa-aluemerkintä mv). Merkintään liittyy suunnittelumääräys: *"Alueen suunnittelussa tuetaan kuntien,*

seutukuntien ja ylimaakunnallisten virkistysalueiden ja matkailualueiden muodostamia verkostoja ja niiden kehittämistä kokonaisuuksina. Kehittämistoimien tulee liittyä maakunnan matkailulinkeinojen maankäytöllisten edellytysten tukemiseen sekä virkistykseen soveltuvien alueiden riittävyden turvaamiseen. Kyrönjokilaakson ja Lapuanjokilaakson matkailun vetovoima-alueilla alueen runkoreittien suunnittelussa tulee hyödyntää jokilaaksoissa tai niiden läheisyydessä sijaitsevat virkistysalueet ja -kohteet, kulttuurimaisemat ja rakennettu kulttuuriympäristö.”

Alueen pohjoispuolelle on osoitettu ohjeellinen ulkoilureitti (vihreä palloviiva, välillä Alavus-Mutkankylä). Reitin yksityiskohtaisempi sijainti tulee suunnitella yhteistyössä maanomistajien ja viranomaistahojen kanssa. Alueen eteläpuolella on valtatie 18 (vt). Valtatien eteläpuolelle sijoittuu kalliokiviainesten ottamisalue (violetti osa-aluemerkintä EO).

Alavuden Tuurin taajama on kokonaismaakuntakaavassa osoitettu keskustatoimintojen alakeskuksena (ca). Merkinnällä osoitetaan seudullisesti merkittävät keskustatoimintojen alakeskukset, jotka muodostavat kunnan sisällä alueen, jonne on sijoittunut tai suunnitellaan keskustatoimintoihin kuuluvia kauppa-, palvelu- ja hallintotoimintoja. Merkintään liittyy suunnittelumääräys: ”Keskustatoimintojen alakeskuksena merkittyä aluetta kehitetään taajamakuullisesti eheyttäen. Vähittäiskaupan suuryksiköiden mitoitus ja sijainti määritellään kunnan kaavoituksessa.”



Kuva 2 Ote kokonaismaakuntakaavasta 2005.

6.2.2 Vaihemaakuntakaava I

Etelä-Pohjanmaan I vaihemaakuntakaava käsittelee tuulivoimaa. Kaava täydentää voimassa olevia maakuntakaavoja osoittamalla 23 tuulivoimaloiden aluetta, voimajohtoverkoston ja luonnon monimuotoisuuden kannalta tärkeän alueen. Vaihemaakuntakaava on vahvistettu Ympäristöministeriössä 31.10.2016. Kaava on

kuulutettu tulemaan voimaan MRL 201 § nojalla jo Ympäristöministeriön vahvistamispäätöksen yhteydessä.

Etelä-Pohjanmaan vaihemaakuntakaava I:ssä ei ole osoitettu tuulivoima-alueita Alavuden alueelle.

6.2.3 Vaihemaakuntakaava II

Vaihemaakuntakaava II koskee kauppaa, liikennettä ja keskustatoimintoja. Maakuntavaltuusto hyväksyi kaavan 30.5.2016. Kaava on tullut voimaan 11.8.2016 julkaistulla kuulutuksella. II vaihemaakuntakaavaan on tehty kauppaa ja keskustatoimintoja koskeva muutos. Tarve muutokselle tuli maankäyttö- ja rakennuslakiin tehtyjen, vähittäiskauppaa käsittelevien muutosten vuoksi. Vaihemaakuntakaava II on kaavamuutoksella tarkistettu vastaamaan muuttunutta lainsäädäntöä tältä osin. Maakuntavaltuusto hyväksyi kaavamuutoksen 2.12.2019. Kaavamuutos on tullut voimaan 21.4.2020.

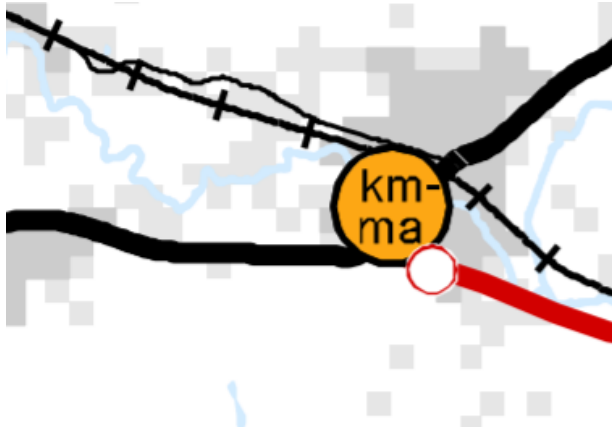
Vaihemaakuntakaava II ja sen muutos osoittavat eivät osoita nyt kaavoitettavalle alueelle merkintöjä, mutta sen lähistölle on osoitettu seuraava merkintä:

Tuurin taajama on osoitettu merkitykseltään seudullinen matkailua palveleva vähittäiskaupan suuryksikkö (kohdemerkinnällä km-ma). Merkinnällä osoitetaan vähintään seudullisesti merkittävä matkailua palveleva vähittäiskaupan suuryksikön tai suuryksikköjen alue, joka ei sijoitu keskustatoimintojen alueelle (C, c, ca). Merkitykseltään seudullisia matkailua palvelevia vähittäiskaupan suuryksikköjen alueita kehitetään ensisijaisesti muuta kuin keskustahakuista kauppaa varten. Merkintään liittyy suunnittelumääräys: *”Matkailua palvelevien vähittäiskaupan suuryksikköiden alueiden tarkempi sijoittuminen sekä mitoitus on suunniteltava siten, ettei niillä ole merkittäviä haitallisia vaikutuksia keskusta-alueiden kaupallisiin palveluihin ja niiden kehittymiseen. Alueiden käytön suunnittelussa on turvattava maakunnallisesti ja valtakunnallisesti arvokkaat kulttuuriympäristöt. Alueelle voidaan osoittaa yksi tai useampi merkitykseltään seudullinen vähittäiskaupan suuryksikkö tai myymäläkeskittymä. Yksityiskohtaisemmassa suunnittelussa alueiden saavutettavuuteen myös joukko- ja kevyellä liikenteellä on kiinnitettävä erityistä huomiota. Vähittäiskaupan yhteenlasketut enimmäiskerrosalat: Alavus, Tuuri 180 000 k-m². Alavuden Tuuriin saa sijoittua seudullisesti merkittävää päivittäistavarakauppaa enintään 30 000 k-m².”*

Valtatie on osoitettu joukkoliikenteen laatuikäytävänä (JL, tieosuus Seinäjoki-Ähtäri). Merkintään liittyy suunnittelumääräys: *”Yksityiskohtaisemmassa suunnittelussa tulee ottaa joukkoliikenteen tarpeet huomioon mahdollistamalla eri liikennemuotoja ja -linjoja yhdisteleviä matkaketjuja. Palvelutasoa tulee kehittää joukkoliikenteen saavutettavuutta, pysäkkitiheyttä, esteettömyyttä, infrastruktuuria ja vuorotarjontaa kehittämällä.”*

Tuurin taajamasta on osoitettu uusi valtatie Hakojärvelle, joka ohittaa Töysän kirkonkylän. Merkinnällä osoitetaan liikenneverkon palvelutason parantamisen kannalta olennaiset valtateiden uudet linjaukset. Merkintään liittyy suunnittelumääräys: *”Tielinjaus on sovitettava ympäristöön ja maisemaan. Tiesuunnittelussa ja maankäytön suunnittelussa*

tulee varautua kevyen liikenteen järjestelyihin taajamien ja kylämäisen asutuksen kohdalla.”

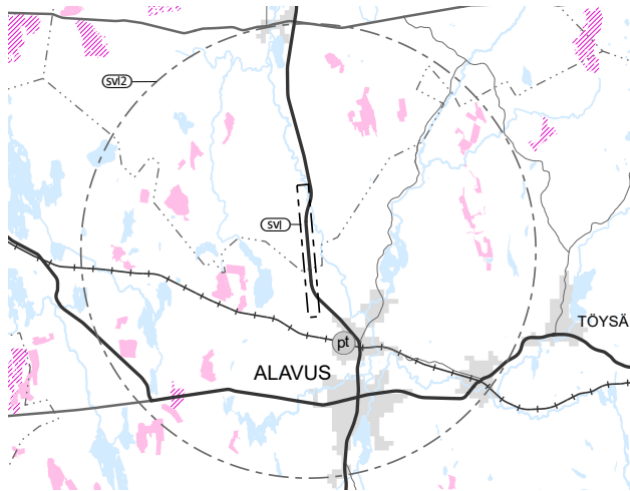


Kuva 3 Ote vaihemaakuntakaava II ja sen muutoksen epävirallinen yhdistelmäkartta.

6.2.4 Vaihemaakuntakaava III

Vaihemaakuntakaavan III teemoina ovat turvetuotanto, suoluonnon suojelu, puolustusvoimien alueet, bioenergia- ja biolaitokset ja energiapuun terminaalit. III Vaihemaakuntakaava on hyväksytty Etelä-Pohjanmaan maakuntavaltuustossa, mutta se ei ole tullut voimaan kaavasta jätettyjen valitusten vuoksi.

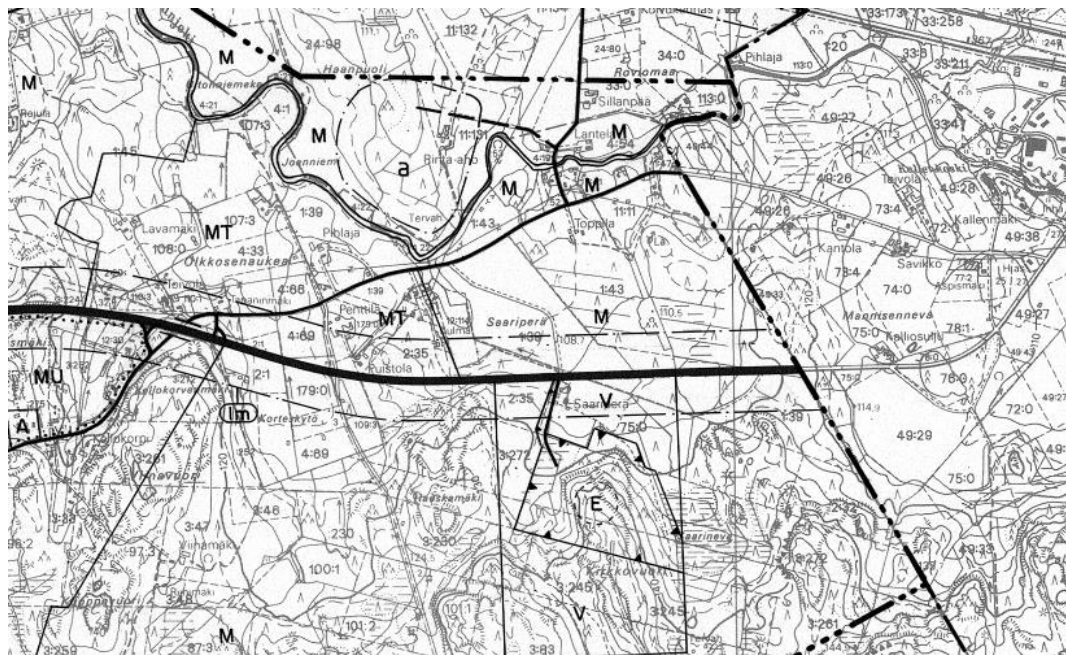
Kaavoitettavaa aluetta koskee vaihemaakuntakaavassa osoitettu suojavyöhyke, varalaskupaikka (osa-alue merkintä svl-2). Merkintään sisältyy suunnittelumääräys: ”Alueen suunnittelussa tulee ottaa huomioon lentoliikenteen varalaskupaikasta johtuvat maankäytön rajoitukset. Alueelle sijoittuvista rakennushankkeista, joissa rakennuksen tai rakenteen korkeus on suurempi kuin 30 metriä, tulee pyytää puolustusvoimien lausunto.”



Kuva 4 Ote vaihemaakuntakaava III

6.3 Yleiskaavoitus

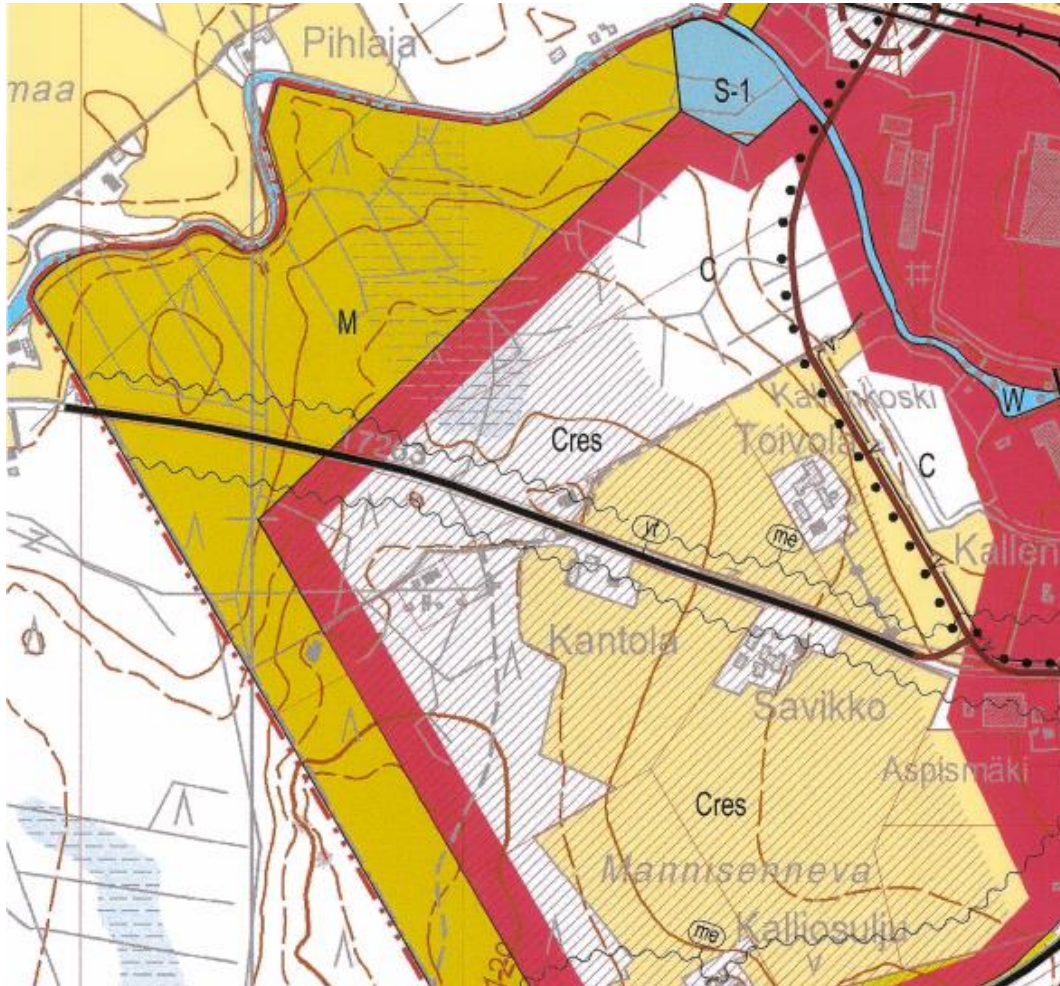
Suunnittelualue sisältyy vuonna 1995 laadittuun Alavuden keskustan osayleiskaavaan, jossa nyt kaavoitettava alue on merkitty maa- ja metsätalousvaltaiseksi alueeksi (M). Osayleiskaava on oikeusvaikutuksen.



Kuva 5 Ote Alavuden keskustan osayleiskaavasta

Suunnittelualue sisältyy vuonna 2010 laadittuun oikeusvaikutukselliseen Tuurin ja ympäristön yleiskaavaan, jossa nyt kaavoitettavan alueen itäosa on merkitty maa- ja

metsätalousvaltaiseksi alueeksi (M) sekä keskustatoimintojen alueeksi (C), jonne saa sijoittaa myymälä ja matkailupalvelutiloja, ympäristöhäiriöitä aiheuttamattomia työpaikkatiloja, hallinto- ja toimistotiloja sekä keskustaan sopivaa asumista. Kaava on hyväksytty 31.3.2010.



Kuva 6 Ote Tuurin ja ympäristön osayleiskaavasta

Nyt laadittavan asemakaavan suunnitteluratkaisujen ja Maankäyttö- ja rakennuslain 39 § mukaisten yleiskaavan sisältövaatimusten välistä suhdetta tarkastellaan asemakaavan selostukseen kirjattavan yleiskaavallisen tarkastelun puitteissa.

6.4 Asemakaavoitus

Suunnittelualue on asemakaavoittamaton. Alue sijoittuu Tuurin asemakaavoitetun alueen länsi puolelle.

6.5 Rakennusjärjestys

Alavuden kaupungin rakennusvalvontaviranomaisena toimii ympäristölautakunta, jonka alaisena toimii ympäristöpalvelujen tulosalue ja sen tulosityksikkönä rakennusvalvonta. Kaupungissa on voimassa kaupunginvaltuuston 19.10.2020 hyväksymä rakennusjärjestys.

6.6 Kuntastrategia

Alavuden kaupunkistrategia 2025 on päivitetty 16.11.2020. Kaupungin arvoiksi on määritelty avoimuus, rohkeus, yhteisöllisyys ja vastuullisuus. Strategia on hyväksytty valtuustokaudeksi ja sen loppupuolen visioksi on asetettu "Alavus arvostaa asukkaitaan". Kaupungin strategiatavoitteita ovat:

- Elinvoimainen Alavus
- Hyvinvoiva asukas
- Osaava asukas
- Hyvin toimiva kaupunkiorganisaatio

Näistä varsinkin elinvoimainen Alavus liittyy kaavoittamiseen. Elinvoimaiseen Alavuteen liittyviä strategiakauden painoituksia ovat:

- Yritysten toimintamahdollisuuksien vahvistaminen ja yritysvaikutusten huomioon ottaminen päätöksenteossa.
- Osallistumisen ja vaikuttamisen mahdollisuuksien edistäminen.
- Asumisviihtyvyyden ja vetovoimaisuuden kehittäminen.
- Kunnossapidon ja ennakoivan huolenpidon vakiinnuttaminen infrassa ja virkistyskohteissa rakennetussa ympäristössä.
- Monipuolisen asuntoaluetarjonnan, uudenlaisten asumisvaihtoehtojen ja yritystonttien varmistaminen.

Kaupunkistrategia on ladattavissa kaupungin verkkosivulta: <https://www.alavus.fi/fi/kaupunki-ja-hallinto/alavus-pahkinankuoressa/alavus-2025-strategia-ja-julkaisut.html>

6.7 Pohjakartta

Asemakaava laaditaan Alavuden kaupungin pohjakartalle. Pohjakartta täyttää MRL 54 §:n vaatimukset.

6.8 Selvitystilanne

Asemakaavatyössä hyödynnetään Alavus-Tuuri osayleiskaavatyön yhteydessä laadittuja selvityksiä koskien muinaisjäännöksiä, melua, luontoa, kulttuuriympäristöä ja kaupallisia ja sosiaalisia vaikutuksia.

Asemakaavatyön yhteydessä laadittavat selvitykset käydään läpi MRL 66 § mukaisessa hanketta koskevassa aloitusvaiheen viranomaisneuvottelussa 25.2.2021.

7 Vaikutusten arviointi

Vaikutusten arvioinnin lähtökohtana ovat maankäyttö- ja rakennuslain 9 §:n velvoite kaavan vaikutusten selvittämisestä. Maankäyttö- ja rakennusasetuksen 1 §:n mukaan kaavan vaikutuksia selvitetessä otetaan huomioon aikaisemmin tehdyt selvitykset sekä muut selvitysten tarpeellisuuteen vaikuttavat seikat, jotta voidaan arvioida suunnitelman toteuttamisen merkittävät välittömät ja välilliset vaikutukset. Vaikutuksia arvioitaessa otetaan huomioon kaavan tehtävä ja tarkoitus.

Arvioinnissa tarkastellaan asemakaavan toteuttamisen vaikutuksia:

- ihmisten elinoloihin ja elinympäristöön;
- maa- ja kallioperään, veteen, ilmaan ja ilmastoon;
- kasvi- ja eläinlajeihin, luonnon monimuotoisuuteen ja luonnonvaroihin;
- alue- ja yhdyskuntarakenteeseen, yhdyskunta- ja energiatalouteen sekä liikenteeseen;
- kaupunkikuvaan, maisemaan, kulttuuriperintöön ja rakennettuun ympäristöön;
- elinkeinoelämän toimivan kilpailun kehittymiseen.

Vaikutuksia alueiden käyttöön arvioidaan tarkastelemalla nykyistä ja suunniteltua alueidenkäyttöä. Vaikutusten arviointi kootaan osaksi kaavaselostusta. Vaikutuksia arvioidaan koko kaavan laatimisen ajan. Luonnosvaiheessa asiantuntijan laatimaa vaikutusten arviointia tukevat laaditut selvitykset ja muut kootut lähtötiedot sekä viranomaiskannanotot. Vaikutusten arviointia täydennetään ehdotusvaiheessa, jolloin hyödynnetään mm. luonnosvaiheesta saatu palaute.

8 Osalliset

Maankäyttö- ja rakennuslain 62 §:n mukaan osallisia ovat alueen maanomistajat ja ne, joiden asumiseen, työntekoon tai muihin oloihin kaava saattaa huomattavasti vaikuttaa, sekä viranomaiset ja yhteisöt, joiden toimialaa suunnittelussa käsitellään.

Alustavan tarkastelun perusteella osallisia ovat:

Maanomistajat, asukkaat, yhdistykset, yritykset:

- alueen ja naapurikiinteistöjen asukkaat ja maanomistajat
- muut lähialueiden asukkaat ja maanomistajat
- alueella toimivat yhdistykset ja yritykset

Viranomaiset:

- Etelä-Pohjanmaan ELY-keskus
- Etelä-Pohjanmaan liitto

- Seinäjoen museot (Etelä-Pohjanmaan vastuumuseo)
- Etelä-Pohjanmaan pelastuslaitos

Yhdyskuntatekniikka:

- vesihuolto ja viemäröinti
- puhelin-, sähkö- ja energiayhtiöt
- jätehuoltolaitos

Osallisten listaa täydennetään tarvittaessa.

9 Osallistumisen ja vuorovaikutuksen järjestäminen

Osallistumisen ja vuorovaikutuksen järjestämisestä on säädetty maankäyttö- ja rakennuslain luvussa 8.

9.1 Aloitus- ja valmisteluvaihe

- Kaupunginhallitus päättää, että ryhdytään laatimaan kaava.
- Kaupunginhallitus päättää kaavaluonnoksen nähtäville asettamisesta.
- Suunnittelualueen maanomistajille ja naapurialueen maanomistajille tiedotetaan kirjeitse nähtäville tulosta, mikäli heidän tietonsa löytyvät kaupungin rekisteristä.
- Kaavan vireilletulosta tiedotetaan osallistumis- ja arviointisuunnitelman ja kaavaluonnoksen nähtävilleasettamisen yhteydessä. *Nähtävillä olosta kuulutetaan VIISKUNTA-lehdessä, kaupungin virallisella ilmoitustaululla Alavuden kaupungin asiointipisteessä, Torikatu 4 Alavus ja Ympäristöpalvelujen toimistolla Alavuden Fasadissa, 1 krs, Taitotie 1, Alavus sekä kaupungin verkkosivuilla www.alavus.fi/kuulutukset. Kaava-aineistoon voi tutustua nähtävilläoloaikana kaupungin verkkosivuilla, Fasadissa ja kaupungin asiointipisteessä.*
- Kaupunki pyytää kaavaluonnoksesta lausunnot viranomaisilta, lautakunnilta ja muilta toimijoilta; MRL 62 §.
- Osallisilla ja kaupungin jäsenillä on mahdollisuus esittää mielipiteensä kaavaluonnoksesta nähtävillä oloaikana. Saadut mielipiteet ja lausunnot käsitellään ja vastineet kirjataan selostukseen ehdotusvaiheessa.
- Kirjalliset mielipiteet voi lähettää kaavan nähtävilläoloaikana kaupunginhallitukselle osoitettuna kirjeitse osoitteella: Alavuden kaupunginhallitus, Taitotie 1, 63300 ALAVUS tai sähköpostilla kaavoitus@alavus.fi

9.2 Kaavaehdotus

- Asemakaavaa tarkistetaan luonnosvaiheessa saatujen mielipiteiden ja lausuntojen perusteella. Saadun palautteen pohjalta laaditaan kaavaehdotus.
- Kaupunginhallitus päättää kaavan nähtävillesäätämistä.
- *Nähtävillä olosta* kuulutetaan *VIISKUNTA-lehdessä, kaupungin virallisella ilmoitustaululla Alavuden kaupungin asiointipisteessä, Torikatu 4 Alavus ja Ympäristöpalvelujen toimistolla Alavuden Fasadissa, 1 krs, Taitotie 1, Alavus sekä kaupungin verkkosivuilla www.alavus.fi/kuulutukset*. Kaava-aineistoon voi tutustua nähtävilläoloaikana kaupungin verkkosivuilla, Fasadissa ja kaupungin asiointipisteessä.
- Kaavaehdotus asetetaan julkisesti nähtäville 30 päiväksi, jonka aikana kaupungin jäsenillä ja osallisilla on oikeus tehdä kirjallinen muistutus ehdotuksesta (MRL 65 §; MRA 27 §).
- Kirjalliset muistutukset voi lähettää kaavan nähtävilläoloaikana Alavuden kaupunginhallitukselle osoitettuna kirjeitse osoitteella: Alavuden kaupunginhallitus, Taitotie 1, 63300 ALAVUS tai sähköpostilla kaavoitus@alavus.fi
- Kaavaehdotuksesta pyydetään lausunnot viranomaisilta, lautakunnilta ja muilta toimijoilta.
- Saatua palautteeseen laaditaan vastineet kaupungin käsittelyä varten. Niille muistutuksen tehneille, jotka ovat ilmoittaneet osoitteensa, lähetetään perustellut vastineet.
- Tehdään mahdolliset vähäiset tarkistukset kaavaan. Jos ehdotukseen tehdään nähtävilläolon jälkeen oleellisia muutoksia, ehdotus laitetaan uudelleen nähtäville (MRA 32§).

9.3 Hyväksyminen

- Kaupunginhallitus esittää kaupunginvaltuustolle asemakaavan hyväksymistä.
- Kaupunginvaltuusto hyväksyy asemakaavan.
- Kaavan hyväksymistä koskevasta päätöksestä *kuulutetaan VIISKUNTA-lehdessä, kaupungin virallisella ilmoitustaululla Alavuden kaupungin asiointipisteessä, Torikatu 4 Alavus ja Ympäristöpalvelujen toimistolla Alavuden Fasadissa, 1 krs, Taitotie 1, Alavus sekä kaupungin verkkosivuilla www.alavus.fi/kuulutukset*, kunnan jäsenille sekä muistutuksen tekijöille, jotka kaavan nähtävillä ollessa ovat sitä kirjallisesti pyytäneet ja samalla ilmoittaneet osoitteensa (MRL 67 § ja MRA 94 §).
- Hyväksymispäätöksestä voi valittaa Vaasan hallinto-oikeuteen.

9.4 Kaavan voimaantulo

- Mikäli hyväksymispäätöksestä ei ole valitettu, asemakaava tulee voimaan kuulutuksella.
- Asemakaavan voimaantulosta kuulutetaan VIISKUNTA- lehdessä, kaupungin ilmoitustaululla ja internet-sivuilla.

10 Aikataulu

- Vireilletulo, OAS ja valmisteluvaiheen nähtävilläolo kesä 2021
- Kaavaehdotuksen nähtävilläolo syksy 2021
- Hyväksyminen vuodenvaihte 2021-2022

Aikataulua tarkennetaan prosessin kuluessa, ja siitä ilmoitetaan osallistumis- ja arviointisuunnitelman tarkistamisen yhteydessä.

11 Yhteystiedot

Osallistumis- ja arviointisuunnitelmaa täsmennetään ja täydennetään suunnittelun kuluessa kaavaehdotuksen nähtävällepanoon asti.

Lisätietoja kaavoituksesta antaa:

Alavuden kaupunki

Maankäyttöinsinööri Kimmo Toivola

Osoite: Taitotie 1, 63300 Alavus

Sähköposti: etunimi.sukunimi@alavus.fi

Puhelin: 044 550 2730

Kaavaa laativa konsultti

SWECO – maankäyttö

Maankäytön osastopäällikkö Maritta Heinilä

osoite: Hatanpään valtatie 11, 33100 Tampere

sähköposti: etunimi.sukunimi(at)sweco.fi