



OSALLISTUMIS- JA ARVIOINTISUUNNITELMA (OAS)

Alue **Alavus-Tuuri välisen alueen yleiskaava
tavoitevuosi 2040, oikeusvaikutteinen**

Alavuden kaupunki / Ympäristöpalvelut

21.06.2017

Sisällysluettelo

| | | |
|---|---|----|
| 1 | Suunnitelman nimi ja suunnittelualue | 3 |
| 2 | Suunnittelutehtävän määrittely ja tavoitteet..... | 3 |
| 3 | Suunnittelun lähtökohdat, tehdyt selvitykset ja aiemmat suunnitelmat..... | 4 |
| 4 | Osalliset..... | 12 |
| 5 | Tiedottaminen | 12 |
| 6 | Viranomaisyhteistyö | 13 |
| 7 | Selvitettävät vaikutukset ja vaikutusten arvioinnin menetelmät | 14 |
| 8 | Arvioitu aikataulu..... | 14 |
| 9 | Yhteystiedot..... | 15 |

KARTTALIITE

Yleiskaavatyö voidaan jakaa aloitus-, luonnos-, ehdotus- ja hyväksymisvaiheisiin. Aloitusvaiheessa määritellään yleiskaavan keskeiset toiminnalliset lähtökohdat ja tavoitteet. Valmisteluvaiheen aikana kartoitetaan osallisten maankäyttöön liittyviä tavoitteita ja kehittämistarpeita. Yleiskaavan valmisteluun voi osallistua koko suunnitteluprosessin ajan. Työn aikataulutus on esitetty osallistumis- ja arviointisuunnitelmassa.

Yleiskaavan osallistumis- ja arviointisuunnitelmassa esitetään tiivistetysti kaavoitustyön lähtökohdat, nykyinen suunnittelutilanne sekä tehdyt ja tehtävät selvitykset – miksi kaavoitukseen on ryhdytty, miten suunnittelun etenemistä voi seurata ja kuinka yleiskaavan valmisteluun voi osallistua suunnittelun eri vaiheissa. Osallistumis- ja arviointisuunnitelmaa päivitetään kaavoitustyön edetessä.

1 Suunnitelman nimi ja suunnittelualue

Yleiskaavan nimi on Alavus-Tuuri välisen alueen yleiskaava ja sen tavoitevuosi on 2040. Alue rajoittuu molemmissa päissään, itä-länsisuunnassa voimassa oleviin asemakaava-alueisiin ja etelärajana on Vt 18. Pohjoisosa on rajattu siten, että alueilta on pääsääntöisesti kulkuyhteys Kellokorventielle ja Aspinmäentielle sekä rautatien itäpuoliselta osalta Matarantieltä Tuurintielle. Rajaus tarkentuu osallisten kanssa käytävien neuvottelujen jälkeen.

2 Suunnittelutehtävän määrittely ja tavoitteet

Alavuden kaupunginhallitus on päättänyt Alavus-Tuuri välisen alueen yleiskaavan laatimisesta 22.05.2017. Yleiskaava laaditaan oikeusvaikutteisena, jonka perusteella voidaan myöntää rakennuslupia. Yleiskaavan hyväksyy kaupunginvaltuusto. Yleiskaavan tavoitevuosi on 2040 ja kaavan tavoitteena on mahdollistaa Alavus-Tuuri välisen alueen kehittäminen siten, että se tiivistää yhdyskuntarakennetta huomioiden asumisen, palvelujen, kaupallisten toimintojen, matkailun, maaseutuyrittämisen ja teollisten toimintojen toimintaedellytykset sekä varaa riittävästi alueita virkistykselle. Kaavassa tulee myös huomioida luontoarvot, liikenneverkon tarpeet ja kuinka ehkäistään ympäristöhaittoja kuten melua.

Yleiskaavan laidinnassa tulee huomioida maankäyttö- ja rakennuslain valtakunnalliset alueidenkäyttötavoitteiden asettamat tavoitteet (MRL 22-24 §). Yleiskaavoitusta säätelee maankäyttö- ja rakennuslaki sekä –asetus (MRL 35-45§ ja MRA 16-20§). Kaavoitusmenettelyä ja vuorovaikutusta ohjaavat maankäyttö- ja rakennuslain 62-67§ sekä maankäyttö- ja rakennusasetuksen 30-32a §.

Maankäyttö- ja rakennuslain 63 § käsittelee osallistumis- ja arviointisuunnitelmaa seuraavasti:

- Kaavaa laadittaessa tulee riittävän aikaisessa vaiheessa laatia kaavan tarkoitukseen ja merkitykseen nähden tarpeellinen suunnitelma osallistumis- ja vuorovaikutusmenettelyistä sekä kaavan vaikutusten arvioinnista.

- Kaavoituksen vireille tulosta tulee ilmoittaa sillä tavoin, että osallisilla on mahdollisuus saada tietoja kaavoituksen lähtökohdista, suunnitellusta aikataulusta sekä osallistumis- ja arviointimenettelystä. Ilmoittaminen on järjestettävä kaavan tarkoituksen ja merkityksen kannalta sopivalla tavalla. Ilmoittaminen voi tapahtua myös kaavoituskatsauksesta tiedottamisen yhteydessä.

Maankäyttö- ja rakennuslain 64 § käsittelee neuvottelua osallistumis- ja arviointisuunnitelmasta:

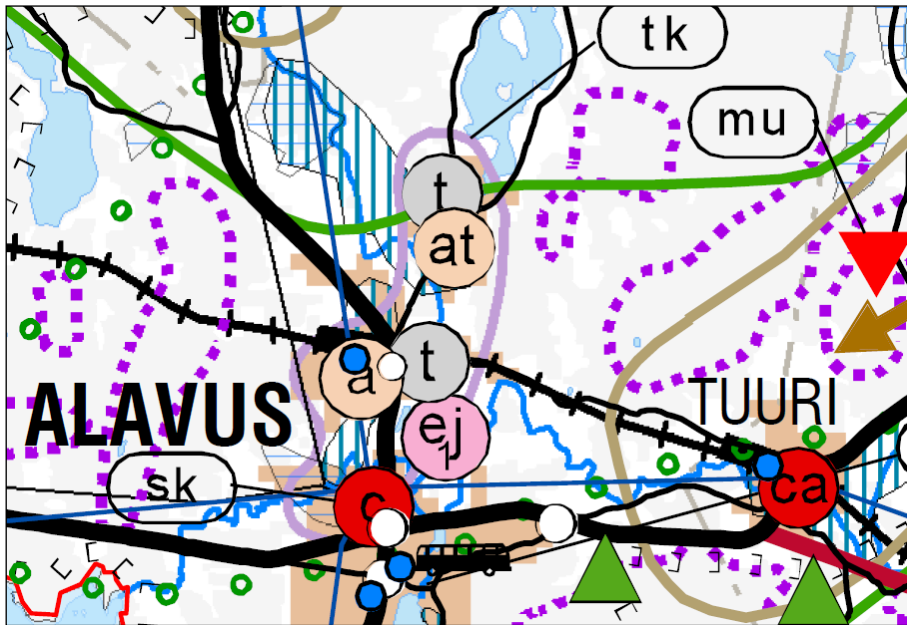
- Kunta voi neuvotella elinkeino-, liikenne- ja ympäristökeskuksen kanssa osallistumis- ja arviointisuunnitelman riittävydestä ja toteuttamisesta.
- Osallisella on ennen kaavaehdotuksen asettamista julkisesti nähtäville mahdollisuus esittää elinkeino-, liikenne- ja ympäristökeskukselle neuvottelun käymistä osallistumis- ja arviointisuunnitelman riittävydestä. Jos suunnitelma on ilmeisesti puutteellinen, elinkeino-, liikenne- ja ympäristökeskuksen on viivytyksettä järjestettävä kunnan kanssa neuvottelu suunnitelman täydennystarpeiden selvittämiseksi.
- Neuvotteluun on kutsuttava esityksen tehnyt osallinen ja tarpeen mukaan ne viranomaiset ja yhteisöt, joiden toimialaan asia liittyy.

3 Suunnittelun lähtökohdat, tehdyt selvitykset ja aiemmat suunnitelmat

Maakuntakaavat

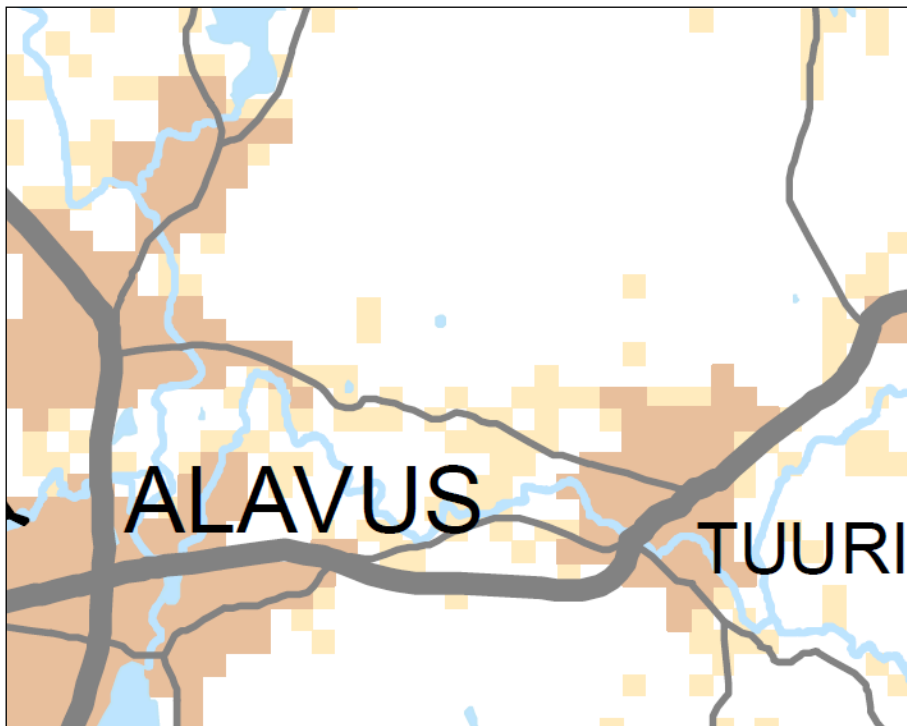
Etelä-Pohjanmaan kokonaismaakuntakaava on vahvistunut ympäristöministeriössä 23.5.2005. Suunnittelualueelle tai sen tuntumaan on osoitettu seuraavia kohdealueita ja muita merkintöjä:

- Keskustatoimintojen alakeskus ca-merkinnällä
- Maaseudun kehittämisen kohdealue mk-2-viivamerkinnällä (ruskea viiva)
- Matkailun vetovoima-alue mv-viivamerkinnällä (vihreä viiva)
- Ohjeellinen uusi tielinjaus (Vt 18 oikaisu, punainen viiva)
- Virkistys- ja matkailukohde merkinnät (vihreä kolmio)
- Valtakunnallisesti merkittävä kulttuurihistoriallisesti arvokas kohde (sininen pallo)
- Kalliokiviainesten ottamisalueet (violetti katkoviiva)
- Ohjeellinen ulkoilureitti (vihreä palloviiva)



Kuva 1: Maakuntakaava 2005

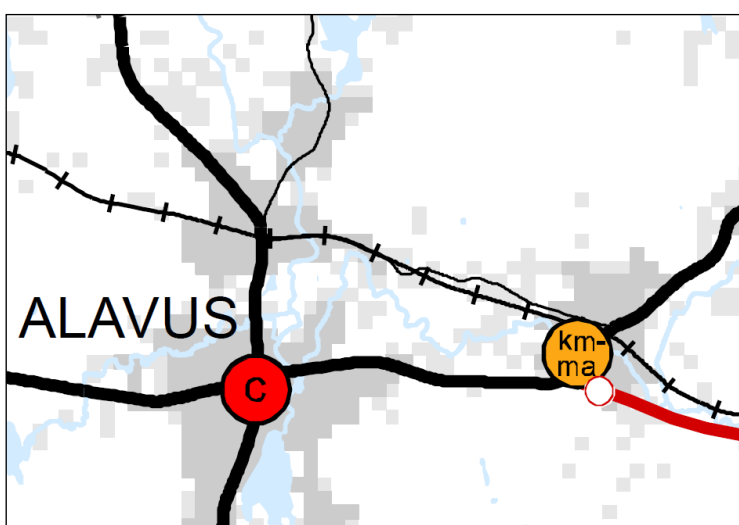
Etelä-Pohjanmaan I vaihemaakuntakaava on vahvistettu ympäristöministeriössä 31.10.2016. Vaihemaakuntakaava I käsittelee tuulivoimaa ja se täydentää voimassa olevaa kokonaismaakuntakaavaa. Suunnittelualueelle tai sen tuntumaan ei ole osoitettu ko. kaavassa tuulivoima-alueita.



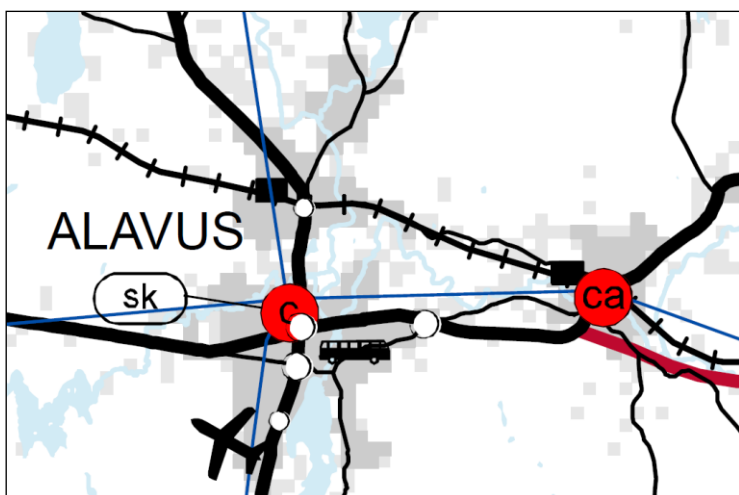
Kuva 2: Vaihemaakuntakaava I

Etelä-Pohjanmaan vaihemaakuntakaava II koskee kauppaa, liikennettä ja keskustatoimintoja. Maakuntavaltuusto hyväksyi kaavan 30.5.2016 ja kaava on tullut voimaan 11.8.2016 julkaisulla kuulutuksella. Vaihemaakuntakaava II muuttaa osia lainvoimaisen kokonismaakuntakaavan merkinnöistä ja suunnittelumääräyksistä.

Vaihemaakuntakaava II:ssa Tuurin alue on osoitettu kohdemerkinnällä km-ma eli merkitykseltään seudullinen matkailua palveleva vähittäiskaupan suuryksikkö. Vähittäiskaupan yhteenlaskettu kerrosala saa olla alueella 180000 k-m². Tuurin alueen vanha ca- merkintä eli keskustatoimintojen alakeskus on kumottu. Valtatien 18 oikaisu on osoitettu merkinnällä uusi valtatie, vt (punainen yhtenäinen viiva). Rautatie on osoitettu joukkoliikenteen laatu-käytävänä JL-merkinnällä.



Kuva 3: Vaihemaakuntakaava II



Kuva 4: Vaihemaakuntakaava II: kokonismaakuntakaavan kumottavat merkinnät

Suunnittelussa olevat maakuntakaavat

Etelä-Pohjanmaan vaihemaakuntakaava III on valmistelussa ja se tulee käsittelemään turvetuotantoa, suoluonnon suojelua, bioenergialaitoksia, energiapuun terminaaleja, kulttuuri- maisemia ja puolustusvoimien alueita.

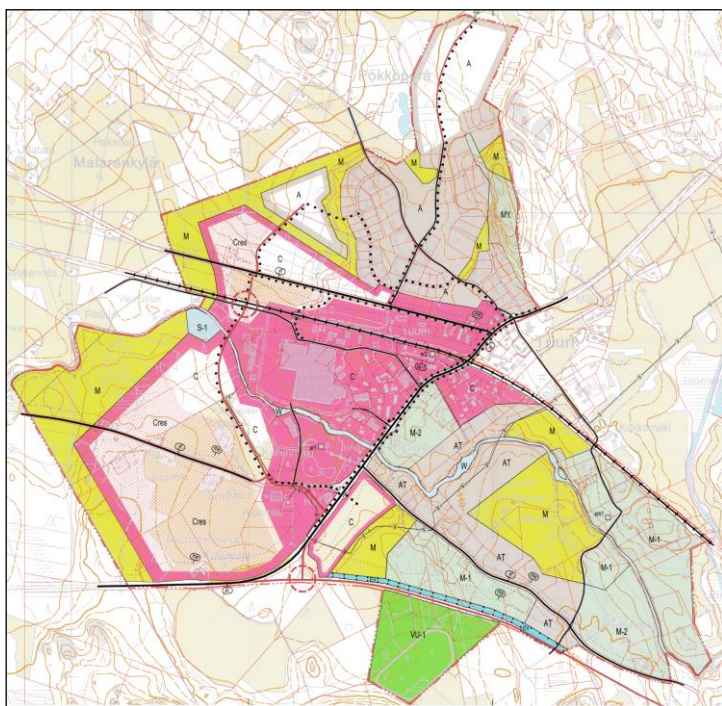
Rakennemalli

Etelä-Pohjanmaan liitolla on meneillään maakunnallisen rakennemallin kehittäminen yhteistyössä kuntien, yliopistojen, elinkeinoelämän ja muiden tahojen kanssa. Rakennemalli on maakunnan ja kuntien yhteinen maankäyttö- ja aluerakenteen kehittämisstrategia. Rakennemalli toimii kokonismaakuntakaavan tausta- ja lähtöaineistona, jota aletaan tehdä Etelä-Pohjanmaan liitossa tulevana vuosina.

Etelä-Pohjanmaan aluerakenteen tulevaisuus kuvat 2040 -raportti sisältää neljä erilaista Etelä-Pohjanmaan aluerakenteen tulevaisuuskuvaavuodelle 2040. Tulevaisuuskuvat ovat: teknologia muuttaa arjen, tehokkuus ennen kaikkea, julkinen sektori kehittäjänä ja yhteisöjen Etelä-Pohjanmaa. Raportissa on etsitty muutosvoimia, jotka todennäköisesti muokkaavat maakuntamme tulevaisuutta. Kunnat ovat voineet kommentoida tulevaisuuskuvia alkuvuodesta 2017.

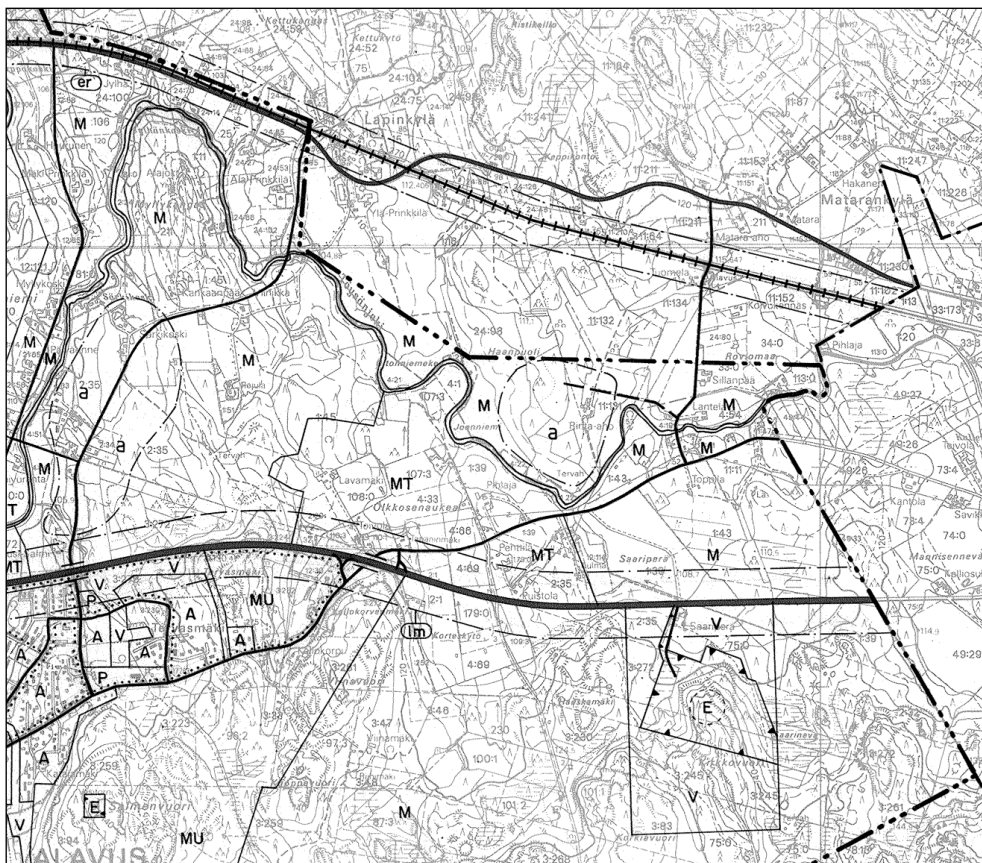
Yleiskaavat

Suunnittelualueen Tuurin puoleisessa päässä on voimassa Tuurin ja ympäristön yleiskaava, muutos ja laajennus, tavoitevuosi 2030. Yleiskaava on hyväksytty Töysän kunnanvaltuustossa 31.3.2010 § 19. Yleiskaava on oikeusvaikutteinen.



Kuva 5: Tuurin ja ympäristön yleiskaava, muutos ja laajennus.

Alavuden kaupunkikeskustan puoleisessa päässä on voimassa Alavuden keskustan oikeusvaikutukseton osayleiskaava, jonka Alavuden kaupunginvaltuusto on hyväksynyt 19.6.1995.



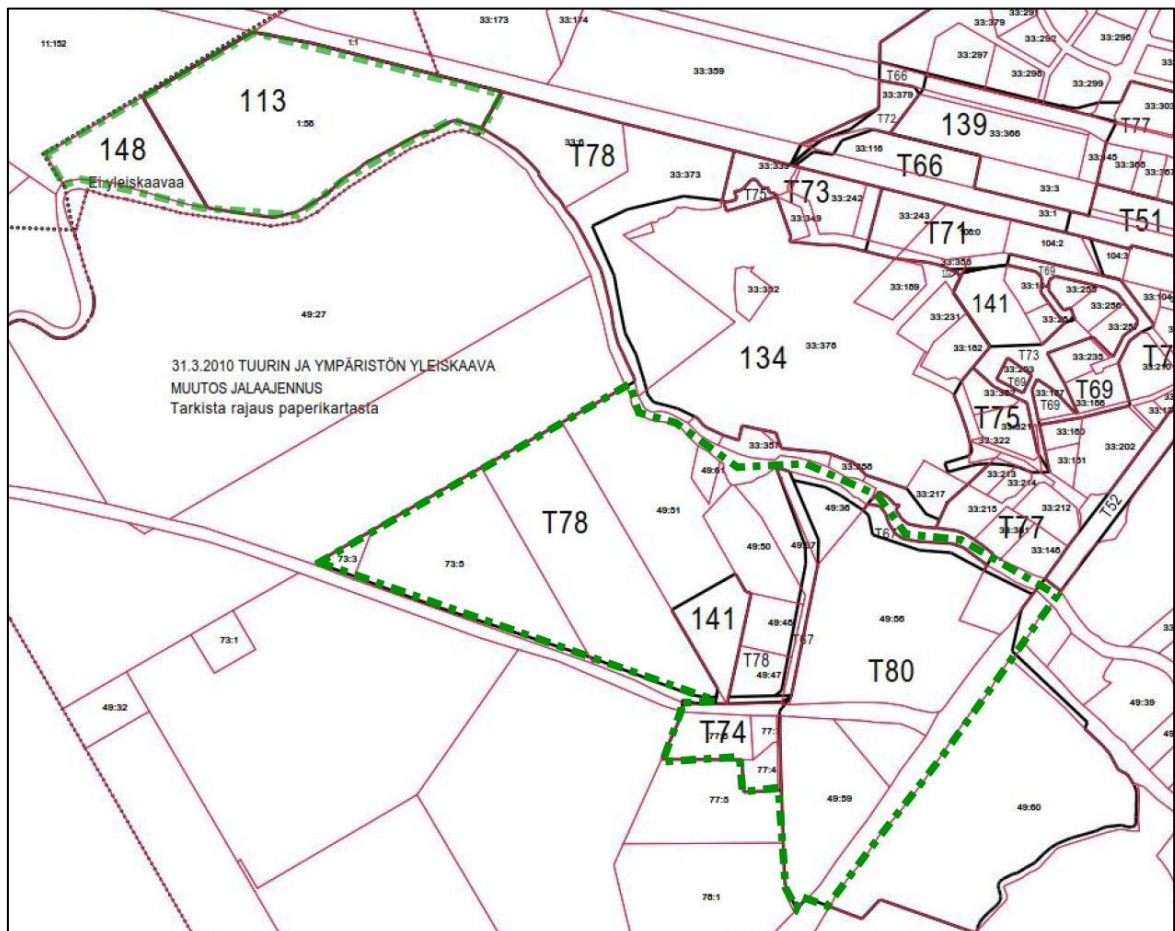
Kuva 6: Ote Alavuden keskustan oikeusvaikutuksettomasta osayleiskaavasta

Asemakaavat

Suunnittelualueella on Tuurissa voimassa seuraavat asemakaavat tai osia niistä:

- Tuuri, Asemakaavan muutos ja laajennus koskee kortteleita 61 ja 62, asemakaavalla muodostetaan korttelit 63-66 sekä katu-, lähivirkistys-, vesi- ja maatalousalueita. Hyväksytty Töysän kunnanvaltuustossa 18.12.2000 § 55 (Kuva 7: T 67).
- Tuuri, Asemakaavan laajennus. Laajennuksella muodostuu korttelit 67 ja 68 sekä yleisen tien alueita. Hyväksytty Töysän kunnanvaltuustossa 15.11.2004 § 35 (Kuva 7: T 74).
- Tuuri, Asemakaavan muutos ja laajennus. Asemakaavan muutos koskee kortteleita 9, 13, 20, 22, 23, 30, 41, 48, 62, 68, 115, 117, 119, 154, 156 ja 157 sekä lähivirkistys- ja katualueita valtatie 18 vaikutusalueella. Asemakaavan laajennuksella laajennetaan yleisen tien aluetta. Hyväksytty Töysän kunnanvaltuustossa 26.9.2006 § 35 (Kuva 7: T 77).
- Tuuri, Tuurin Siltalan alueen kaavamuuos korttelissa 13, 61, 64 ja 66 sekä niihin liittyvillä katu-, lähivirkistys- ja vesialueilla. Hyväksytty Töysän kunnanvaltuustossa 6.2.2007 § 4 (Kuva 7: T 78).
- Tuurin asemakaava. Tuurinportin alue korttelit 171-173. Asemakaavan muutos kortteleissa 62, 68 ja 170. Hyväksytty Töysän kunnanvaltuustossa 24.5.2010 § 22 (Kuva 7: T 80).

- Alavus, Onnelan alueen asemakaava, kaupunginosa Lapinkylä 23. Asemakaavalla muodostuu Alavuden kaupungin lapinkylä 23. kaupunginosaan taajamaan liittyvää loma-alueita. Hyväksytty Alavuden kaupunginvaltuustossa 26.1.2004 § 1 (Kuva 7: 113).
- Alavus, Tuuri 02. autopaikkojen korttelialue 02010 sekä katu- ja lähivirkistysalue. Asemakaavan muutos. Hyväksytty Alavuden kaupunginvaltuustossa 23.3.2015 §13 (Kuva7: 141).
- Alavus, Onnelan alueen asemakaavan laajennus, Lapinkylä 23. Asemakaavan laajennuksella muodostuu loma- ja matkailualueita. Hyväksytty Alavuden kaupunginvaltuustossa 27.3.2017 § 6 (Kuva 7: 148).



Kuva 7: Suunnittelualueen asemakaavat

Alueelle laaditut perusselvitykset ja niiden täydentäminen

- Alavuden ja Tuurin välisen yleiskaava-alueen muinaisjäännösinventointi. Mikroliitti Oy, 2016.
- Alavus-Tuuri alueen meluselvitys. Sweco Ympäristö Oy, Turku, 21.10.2016.
- Alavus-Tuuri alueen luontoselvitys. Sweco ympäristö Oy, Oulu, 7.10.2016.

- Tuurin tieverkkosuunnitelma. Plaana Oy, Piippo Hilkka, Raappana Juha, Isola Riina, Paa-janen Laura, 2016. Raportti 81/2016 julkaistu ELY-keskuksen Doria tietokannassa, <http://urn.fi/URN:ISBN:978-952-314-500-9>.
- Alavus-Tuuri osayleiskaava. Kulttuuriympäristöselvitys. Sweco Ympäristö Oy, Oulu, 2016.

Yleiskaavaprosessin aikana selvityksiä täydennetään tarvittaessa.

Muut suunnitelmat

- Uusi Alavus 2020, kehittämisohjelma.
<https://www.alavus.fi/media/hallinto/tiedotteet-ja-julkaisut/uusi-alavus-2020-joulukuu-2015.pdf>
- Homma hoidetaan Alavudella, Alavuden elinvoimaohjelma
<https://www.alavus.fi/media/hallinto/tiedotteet-ja-julkaisut/homma-hoidetaan-alavudella-elinvoimaohjelma.pdf>
- Meillä tehdään, vapaa-aikapalvelujen suunnitelma
<https://www.alavus.fi/media/hallinto/tiedotteet-ja-julkaisut/meilla-tehdään-vapaa-aikasuunnitelma.pdf>
- Alavuden rakennusjärjestys.
<https://www.alavus.fi/media/palvelut/kaavat-ja-kiinteistot/rakennusjarjestys.pdf>
- Alavuden keskustan kehittämissuunnitelma
https://www.alavus.fi/media/hallinto/tiedotteet-ja-julkaisut/alavuden-keskustan-kehittamissuunnitelma_pieni.pdf
- Voita pala Tuuria-ideakilpailu, 15.3.-30.9.2016

Voimassa olevien yleiskaavojen ja maakuntakaavojen taustaselvitykset

Tuurin yleiskaavat:

- Tuurin ja ympäristön yleiskaavan muutos ja laajennus, liikenteelliset vaikutukset, 5.2.2010, Ramboll Finland Oy
- Tuurin ja ympäristön yleiskaava, meluselvitys, 18.3.2010, Ramboll Finland Oy
- Tuurin yleiskaavan muutos- ja laajennusalueen luontoselvitys, 24.8.2009, Riina Ala-Risku, Tmi Pohjanmaan Luontotieto
- Tuurin liito-oravapuut gps, 7.12.2009
- Tuurinportti ja Tuurin yleiskaavan laajennus, kaupalliset ja sosiaaliset vaikutukset, 5.2.2010, Entrecon
- Tuurin kaupallinen keskittymä, Osayleiskaavan ympäristövaikutukset, 31.8.2000, Entrecon Oy

Vaihemaakuntakaava I:

- Etelä-Pohjanmaan tuulivoimaselvitys. Etelä-Pohjanmaan liitto & FCG, 2012
- Maakuntakaavan linnustovaikutukset. Etelä-Pohjanmaan maakuntakaava, vaihekaava I - tuulivoima. Etelä-Pohjanmaan liitto, 2014
- Tuulivoima-alueiden maisemavaikutukset Etelä-Pohjanmaan arvokkaille maisema-alueille. Maisemaselvitys. ProAgria Etelä-Pohjanmaa & Etelä-Pohjanmaan liitto, 2014
- Tuulivoimaloiden näkymävaikutukset Etelä-Pohjanmaalla. Etelä-Pohjanmaan liitto, 2014
- Etelä- ja Keski-Pohjanmaan tuulivoima ja erikoiskuljetukset. Etelä-Pohjanmaan liitto, Keski-Pohjanmaan liitto, Etelä-Pohjanmaan ELY-keskus & Ramboll, 2013

Vaihemaakuntakaava II:

- Vaikutusten arviointi. Etelä-Pohjanmaan maakuntakaava, vaihekaava II. Etelä-Pohjanmaan liitto & WSP Finland Oy, 2015

Kauppa ja keskustatoiminnot

- Etelä-Pohjanmaan keskusverkkoselvitys. Etelä-Pohjanmaan liitto, 2015
- Etelä-Pohjanmaan kaupan palveluverkko 2030 -selvitys. Etelä-Pohjanmaan liitto & FCG, 2011/2015
- Etelä-Pohjanmaan kaupan palveluverkon nykytila ja mitoitustarpeet 2030. Etelä-Pohjanmaan liitto, 2015
- Seinäjoen vähittäiskaupan selvitykset. Seinäjoen kaupunki, 2014

Liikenne

- Etelä-Pohjanmaan liikennejärjestelmäsuunnitelma. Etelä-Pohjanmaan liitto, Etelä-Pohjanmaan ELY-keskus & Liikennevirasto, 2014
- Etelä-Pohjanmaan pääteiden logistiikka- ja maankäyttöselvitys. Etelä-Pohjanmaan ELY-keskus, Etelä-Pohjanmaan liitto & Liikennevirasto, 2011
- Logistiikka ja tienpito Etelä-Pohjanmaan ELY-keskuksen alueen kaupunkiseutujen ulkopuolella. Etelä-Pohjanmaan ELY-keskus, Etelä-Pohjanmaan liitto, Pohjanmaan liitto, Keski-Pohjanmaan liitto & Sito, 2015
- Etelä-Pohjanmaan venesatamat, lentoasemat ja -paikat. Etelä-Pohjanmaan liitto, 2015

Pohjakartta

Alavus-Tuuri välisen alueen oikeusvaikutteinen yleiskaava tullaan laatimaan mittakaavassa 1:10 000.

4 Osalliset

Maankäyttö- ja rakennuslain 62 §:n mukaan osallisia ovat alueen maanomistajat ja ne, joiden asumiseen, työnteekoon tai muihin oloihin kaava saattaa huomattavasti vaikuttaa sekä viranomaiset ja yhteisöt, joiden toimialaa suunnittelussa käsitellään.

Tämän kaavan osallisia ovat:

- Alueen maanomistajat, asukkaat, yritykset ja yhteisöt

Kaupungin viranomaiset:

- Kaupunginvaltuusto, Kaupunginhallitus, tekninen ja ympäristölautakunta

Valtion ja muut viranomaiset:

- Etelä-Pohjanmaan ELY- keskus, Museovirasto, Etelä-Pohjanmaan Maakuntamuseo, Etelä-Pohjanmaan pelastuslaitos- liikelaitos

Yritykset ja yhteisöt:

- Alavuden Lämpö Oy, Caruna Oy, Telia Finland Oyj, Verkko- osuuskunta Kuuskaista, naapurikiinteistöjen omistajat sekä muut mahdolliset yhteisöt ja henkilöt, joiden oloihin ja etuihin kaava saattaa vaikuttaa.

5 Tiedottaminen

Aloitukset

Kaavaa laadittaessa tulee riittävän aikaisessa vaiheessa laatia kaavan tarkoitukseen ja merkitykseen nähden tarpeellinen suunnitelma osallistumis- ja vuorovaikutusmenettelyistä sekä kaavan vaikutusten arvioinnista. Kaavoituksen vireilletulosta tulee ilmoittaa sillä tavoin, että osallisilla on mahdollisuus saada tietoja kaavoituksen lähtökohdista, suunnitellusta aikataulusta sekä osallistumis- ja arviointimenettelyistä. Ilmoittaminen on järjestettävä kaavan tarkoituksen ja merkityksen kannalta sopivalla tavalla. Ilmoittaminen voi tapahtua myös kaavoituskatsauksesta tiedottamisen yhteydessä. (MRL 63§)

Osallisilla on ennen kaavaehdotuksen asettamista julkisesti nähtäville mahdollisuus esittää Etelä-Pohjanmaan elinkeino- ja liikenne- ja ympäristökeskukselle neuvottelun käymistä osallistumis- ja arviointisuunnitelman riittävydestä (MRL 64 §) osoitteeseen: Etelä-Pohjanmaan ELY-keskus, PL 262, 65101 VAASA.

Luonnosvaihe

Kaavaluonnos asetetaan nähtäville 30 päivän ajaksi. Nähtävillä olosta tiedotetaan julkisesti kuulutuksella Viiskunta- lehdessä, kunnan ilmoitustaululla ja kotisivulla. Suunnittelualueen maanomistajille, ulkopaikkakuntalaiselle maanomistajille tai haltijalle ja naapureille tiedotetaan kirjeitse nähtäville tulosta. Osallisilla on mahdollisuus antaa mielipiteitä kirjallisesti tai suullisesti (MRL 62 § ja MRA 30 §). Saadut mielipiteet ja lausunnot käsitellään ja vastineet kirjataan selostukseen ehdotusvaiheessa.

Ehdotusvaihe

Kaavaluonnoksen ja saadun palautteen jälkeen laaditaan kaavaehdotus, joka on virallisesti nähtävillä (MRL 65 § ja MRA 27 §) 30 päivää. Nähtävilläpidosta tiedotetaan julkisesti kuulutuksella Viiskunta-lehdessä, kunnan ilmoitustaululla ja kotisivulla. Maanomistajille, ulkopaikkakuntalaiselle maanomistajille tai haltijalle ja naapureille lähetetään kirjallinen ilmoitus ennen nähtäville tuloa. Osalliset voivat tehdä kaavaehdotuksesta muistutuksia, jotka tulee toimittaa kirjallisina kuulutuksessa ilmoitettuun osoitteeseen määräaikaan mennessä. Muistutuksiin laaditaan vastineet ja perustelut kaavaselostukseen ja päätöskäsittelyyn. Niille muistutuksen tehneille, jotka ovat ilmoittaneet osoitteensa, lähetetään perustellut vastineet.

Kaupunginhallitus päättää huomautusten ja lausuntojen johdosta tarkistetun yleiskaavaehdotuksen asettamisesta nähtäville. Jos ehdotukseen tehdään oleellisia muutoksia, ehdotus laitetaan uudelleen nähtäville (MRA 32§).

Hyväksyminen

Ehdotusvaiheen nähtävillä olon jälkeen kaupunginhallitus esittää yleiskaavan kaupunginvaltuuston hyväksyttäväksi. Yleiskaavan hyväksyy kaupunginvaltuusto. Kaavan hyväksymistä koskevasta päätöksestä kuulutetaan Viiskunta-lehdessä, kunnan ilmoitustaululla ja kotisivulla kunnan jäsenille sekä muistutuksen tekijöille, jotka kaavan nähtävillä ollessa ovat sitä kirjallisesti pyytäneet ja samalla ilmoittaneet osoitteensa (MRL 67 § ja MRA 94 §).

Kaupunginvaltuuston päätöksestä on mahdollista valittaa Vaasan hallinto-oikeuteen. Kaavan saadessa lainvoiman, kuulutetaan siitä Viiskunta- lehdessä, kunnan ilmoitustaululla ja internetissä.

6 Viranomaisyhteistyö

Valmisteltaessa kaavaa, joka koskee vaikutuksiltaan valtakunnallisia tai merkittäviä maakunnallisia asioita tai joka on valtion viranomaisen toteuttamisvelvollisuuden kannalta tärkeä, kunnan on oltava yhteydessä elinkeino-, liikenne- ja ympäristökeskukseen.

Elinkeino-, liikenne- ja ympäristökeskuksen ja kunnan kesken on järjestettävä neuvottelu tällaisen kaavan laadintaan liittyvien valtakunnallisten, maakunnallisten ja muiden keskeisten tavoitteiden toteutukseksi. Edellä tarkoitettuun neuvotteluun on kutsuttava ne viranomaiset, joiden toimialaa asia saattaa koskea.

Maankäyttö- ja rakennuslain 66 §:n 2 momentissa tarkoitettu viranomaisneuvottelu järjestetään kaavaa valmisteltaessa, ennen kuin kunta varaa osallisille tilaisuuden mielipiteen esittämiseen, sekä tarvittaessa sen jälkeen, kun kaavaehdotus on ollut julkisesti nähtävänä ja sitä koskevat mielipiteet ja lausunnot on saatu.

7 Selvitettävät vaikutukset ja vaikutusten arvioinnin menetelmät

Maankäyttö- ja rakennuslain 9 §:n mukaan kaavan tulee perustua riittäviin tutkimuksiin ja selvityksiin. Kaavaa laadittaessa on tarpeellisessa määrin selvitettävä suunnitelman ja tarkasteltavien vaihtoehtojen toteuttamisen ympäristövaikutukset, mukaan lukien yhdyskuntatalouselliset, sosiaaliset, kulttuuriset ja muut vaikutukset. Selvitykset on tehtävä koko siltä alueelta, jolla kaavalla voidaan arvioida olevan olennaisia vaikutuksia.

Alueellista arviointia tehdään paikallisesti merkittävien vaikutusten osalta. Osallisten kannalta on tärkeää, että paikalliset vaikutukset tunnistetaan. Vaikutusten merkittävyys ja vaikutusalueet vaihtelevat käsiteltävien toimintojen ja maankäyttömuotojen mukaan. Vaikutusalue voi olla laajempi kuin suunnittelualue.

8 Arvioitu aikataulu

| Suunnitteluvaihe | Kaavaprosessin vaihe | Aikatauluarvio |
|------------------------------|--|-----------------------|
| Aloitusvaihe | Perusselvitykset | Tehty kevät-syky 2016 |
| | Vireilletulopäätös | Kh 22.5.2017 § 85 |
| | Kirjeet maanomistajille | 07/2017 |
| | Maanomistajaneuvottelut | 07-09/2017 |
| Valmistelu- eli luonnosvaihe | OAS nähtäville ja viranomaisneuvottelu | 08-09/2017 |
| | Kaavaluonnos nähtäville ja yleisötilaisuus | 10-11/2017 |
| Ehdotusvaihe | Kaavaehdotus nähtäville | Alkuvuosi 2018 |
| Hyväksyminen | Kaavan hyväksyminen valtuustossa | Kesään 2018 mennessä |

Tätä osallistumis- ja arviointisuunnitelmaa täydennetään ja tarkistetaan tarvittaessa saadun palautteen pohjalta tai mahdollisten aikatauluihin tulevien muutosten johdosta. Merkittäviä muutoksista tiedotetaan osallisille. Tiedot vireillä olevista kaavoista löytyvät osoitteesta: <https://www.alavus.fi/fi/palvelut/asuminen-ja-rakentaminen/kaavoitus/nahtavilla-olevat-kaavat.html>

9 Yhteystiedot

Alavuden kaupunki / Ympäristöpalvelut:

Saija Kärkkäinen
Kaavoituspäällikkö
040 583 4970

saija.karkkainen@alavus.fi

Kimmo Toivola
Maankäyttöinsinööri
044 550 2730

kimmo.toivola@alavus.fi

Seija Rauni
Suunnittelusavustaja
040 161 7819

seija.rauni@alavus.fi

Käyntiosoite: Taitotie 1 (Alavus Fasadi),1 krs, 63300 ALAVUS

Postiosoite: PL 14, 63301 ALAVUS

