

---

# RAPORTTI

---

TYÖNUMERO: 20602548

ALAVUDEN KAUPUNKI

ALAVUDENJÄRVEN MAISEMAN- JA RAKENNETUN KULTTUURIYMPÄRISTÖN SELVITYS



15.11.2019

Maritta Heinilä, Hanna Ojutkangas  
**SWECO YMPÄRISTÖ OY**  
**TAMPERE**



## Sisältö

<b>1</b>	<b>JOHDANTO</b> .....	<b>1</b>
1.1	Selvityksen tarkoitus ja sisältö .....	1
1.2	Yleiskuvaus alueesta .....	1
1.3	Menetelmät .....	1
1.4	<b>Kohteiden arvottaminen</b> .....	<b>3</b>
1.4.1	Rakennetun kulttuuriympäristön arvojen määrittely .....	3
1.4.2	Kulttuurimaiseman arvojen määrittely .....	3
<b>2</b>	<b>LYHYT KUVAUS SELVITYSALUEEN ASUTUSHISTORIASTA</b> .....	<b>4</b>
<b>3</b>	<b>KULTTUURIMAISEMA</b> .....	<b>12</b>
3.1	<b>Valtakunnallisesti arvokkaat maisema-alueet</b> .....	<b>12</b>
3.2	<b>Maakunnallisesti arvokkaat maisema-alueet</b> .....	<b>12</b>
3.2.1	Alavudenjärven kulttuurimaisemat .....	12
3.3	<b>Maisemarakenne</b> .....	<b>16</b>
3.3.1	Yleiskuvaus.....	16
3.3.2	Ilmasto .....	17
3.3.3	Korkeussuhteet .....	17
3.3.4	Kallio- ja maaperä .....	17
3.3.5	Pinta- ja pohjavedet.....	18
3.3.6	Valuma-alueet ja vedenjakajat.....	21
3.3.7	Maiseman solmukohdat.....	22
3.4	<b>Maisemakuva</b> .....	<b>23</b>
3.4.1	Yleiskuvaus.....	23
3.5	<b>Johtopäätökset kulttuurimaiseman arvoista</b> .....	<b>27</b>
<b>4</b>	<b>RAKENNETTU KULTTUURIYMPÄRISTÖ</b> .....	<b>29</b>
4.1	<b>Valtakunnallisesti merkittävät rakennetut kulttuuriympäristöt</b> .....	<b>29</b>
4.2	<b>Maakunnallisesti merkittävät rakennetun kulttuuriympäristön kohteet</b> .....	<b>30</b>
4.3	<b>Paikallinen rakentamisperinne</b> .....	<b>32</b>
4.3.1	Talonpoikaisajan rakentaminen .....	32
4.3.2	Modernin rakennuskauden rakennuskohteet .....	37
4.4	<b>Johtopäätökset rakennetun kulttuuriympäristön arvoista</b> .....	<b>38</b>
<b>5</b>	<b>LÄHTEET</b> .....	<b>38</b>

**Liitteet:**

Liite 1	Kohdekortit osa-alue 1
Liite 2	Kohdekortit osa-alue 2

**Liitekartat:**

Kartta 1	Maisemarakenne
Kartta 2	Maisemakuva
Kartta 3	Rakennetun kulttuuriympäristön kohteet, osa-alue 1 ja 2

# 1 JOHDANTO

## 1.1 Selvityksen tarkoitus ja sisältö

Selvitys on laadittu Alavuden Aurinkorannan asemakaavan ja tulevan Alavudenjärven ympäristöä käsittävän yleiskaavatyön MRL 9 § mukaiseksi taustaselvitykseksi. Selvitysalue on rajattu kuvassa 1 sinisellä katkoviivalla. Selvitys käsittelee maiseman ja rakennetun kulttuuriympäristön arvoja. Aurinkorannan asemakaava-alueen osalta selvitys on laadittu asemakaavatasoisena (kuva 1 oranssi rajaus).

Selvityksessä esitetään alueen rakennetulle kulttuuriympäristölle ja kulttuurimaisemalle tyypilliset, kaavatyössä huomioitavat ominaispiirteet ja arvot. Selvitykseen on koottu tiedot alueella sijaitsevista valtakunnallisesti, maakunnallisesti ja paikallisesti arvokkaiksi luokitelluista rakennettua kulttuuriympäristöä sekä maisemaa edustavista miljöökokonaisuuksista ja kohteista. Alueet ja kohteet on esitelty historiatietojen, sanallisten kuvausten ja valokuvien avulla. Inventoidut rakennukset on esitetty selvityksen liitteenä kohdekortteina osa-alueittain 1 ja 2. Osa-alue 1 käsittää Aurinkorannan asemakaavan alueen (kuva 1 oranssi rajaus) ja osa-alue 2 Alavudenjärven länsi- ja etelärannat (sininen rajaus).

Maisema-analyysiin sisältyy maisematekijöiden, -rakenteen ja -kuvan analyysin lisäksi havainnekuvat Aurinkorannan asemakaava-alueesta ja sen sopeutumisesta ympäröivään maisemaan. Maisemarakennetta ja maisemakuvaa esitellään liitekartoissa 1 ja 2.

## 1.2 Yleiskuvaus alueesta

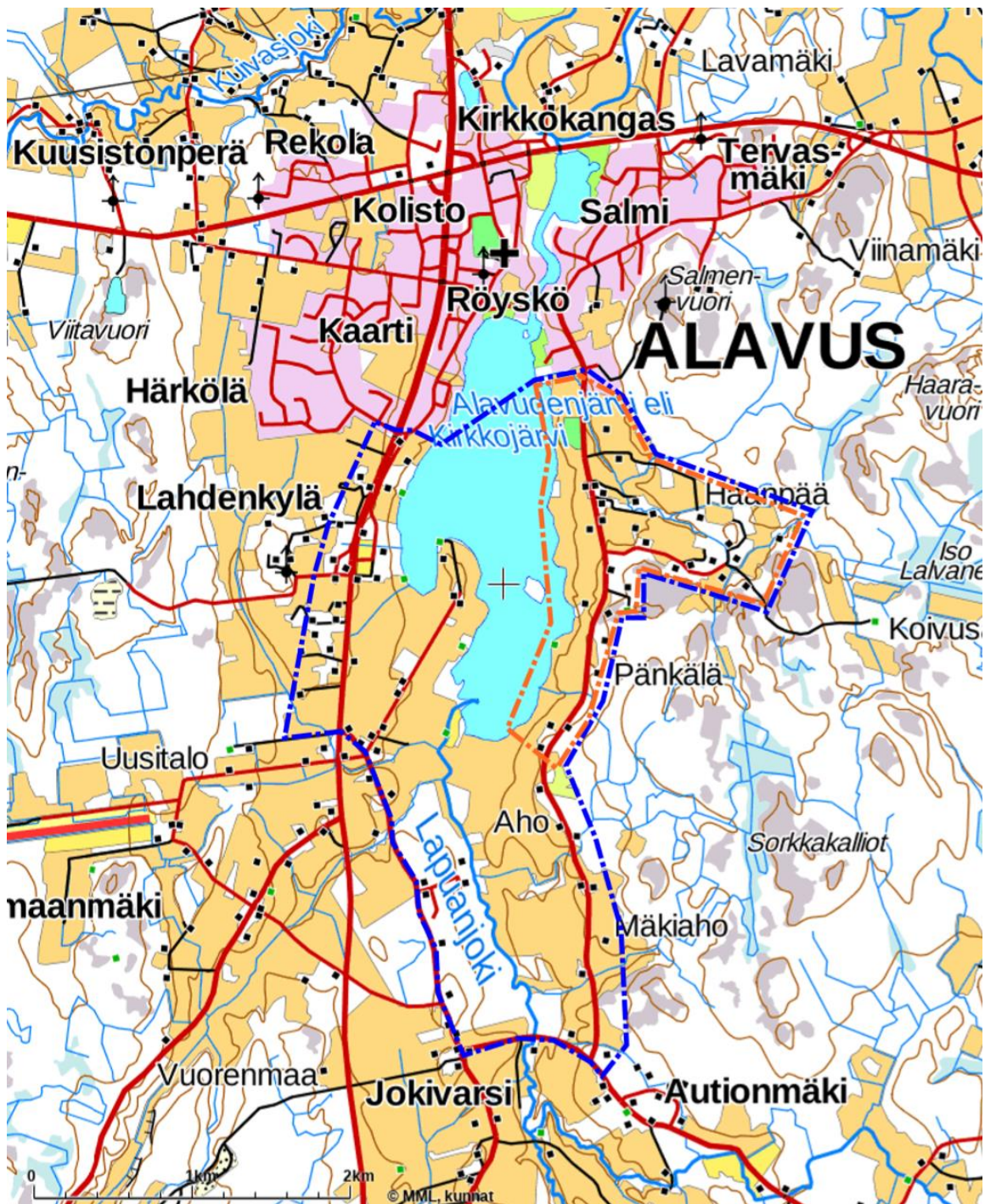
Alavus on kehittynyt Alavudenjärven eli Kirkkojärven, Vähäjärven ja Lapuanjoen äärelle. Keskusta on syntynyt Alavudenjärven pohjoisrannalle kirkon ympärille. Selvitysalue on Alavudenjärveen ja Lapuanjokeen laskevaa viljelysmaisemaa, jossa talonpoikaistalot sijoittuvat maisemaa rajaavien kallioisten metsien sekä pelto ja laidunalueiden väliin. Vanhimmat kantatilat ovat sijainneet alueella jo 1500-luvulta. Alavuden maisemaan onkin vaikuttanut sen geologisen historian lisäksi merkittävästi 1500-luvulla alkanut maanviljely. Myöskunnan kasvu 1900-luvun jälkipuolella näkyy maisemaan kohdistuneina muutoksina.

Alavudenjärven itäosat asutuksen taustalla ovat metsää ja suota. Järveä ympäröivät viljeltyt pellot ja laidunmaat. Järven pohjoispäässä sijaitseva keskusta on tiiviisti rakennettu. Taajama on levittäytynyt pohjoisosasta järven länsirannoille matalana pientalokenttänä. Alavudenjärven eteläosat ja Lapuanjoen ranta-alueet ovat korkeasta ja tiheästä havupuustosta johtuen suljetumpaa maisemaa, jota toki viljelyaukeat aika ajoin avaavat.

## 1.3 Menetelmät

Maiseman ja rakennetun ympäristön selvitys tukeutuu aiemmin laadittuihin inventointeihin, selvityksiin, kirjallisuuteen ja kartta-aineistoihin. Selvityksen laadinnasta ovat vastanneet arkkitehdit Maritta Heinilä ja Hanna Ojutkangas Sweco Ympäristö Oy:stä.

Selvitysalueutta tutkittiin maastokäynnillä 11.-12.9.2019. Työn yhteydessä maisemaa ja inventoitavia rakennuksia on valokuvattu ulkoapäin ja paikalla olleita asukkaita haastateltiin. Maastokäynnistä informoitiin etukäteen kunnan tiedotuskanavissa.



Kuva: 1 Selvitysalueen rajaus

## 1.4 Kohteiden arvottaminen

Rakennetun ympäristön osalta aineistojen koonnin ja analysoinnin sekä alueiden ja kohteiden alustavan arvottamisen on tehnyt olemassa olevien inventointien ja maastotyön pohjalta arkkitehti Hanna Ojutkangas. Inventoitavien kohteiden alustavan valinnan taustalla oli rakennus- ja huoneistorekisterin tiedot ennen vuotta 1960 rakennetuista kohteista sekä aiemmin vuonna 1993 laadittu inventointi. Maastokäynnit suunnattiin selvitysalueella jälleerakennuskauden ja sitä vanhempien rakennuskohteiden inventointiin, sillä selvitysalueella ei ollut tiedossa olevia modernin rakennusperinnön kohteita tai aluekokonaisuuksia.

Raportoitavia kohteita valittaessa tehtiin alustavaa arvottamista sekä maastokäynnin yhteydessä että myöhemmin selvitysuunnosta läpikäydessä yhdessä kaupungin viranomaisien kanssa. Kohdekortti-raporttiin valitut kohteet nähtiin edustavan parhaiten selvitysalueen rakennusperinnön ominaispiirteitä. Kohdekuvausten yhteydessä on arvotettu kohteet alustavasti luokkiin 1-3. Lopullinen arvottaminen tehdään kaupungin, rakennusten omistajien ja museoviranomaisen yhteistyönä.

### 1.4.1 Rakennetun kulttuuriympäristön arvojen määrittely

Selvitysalueella ei sijaitse valtakunnallisesti merkittäviä rakennetun kulttuuriympäristön kohteita.

Maakunnallisen inventoinnin mukainen Härkölän kylätontti ja sillä sijaitsevat kohteet Härkönen, Iso-Härkölä, Keski-Härkölä ja Mäki-Härkönen on inventoitu ja sen maakunnallinen arvo on tunnistettu.

Paikallisesti merkittävien rakennusten joukkoon ja huomioitavaksi kaavasunnittelussa on valikoitu seuraavin kriteerein:

Rakennushistoriallisesti tai -taiteellisesti merkittävä kohde saattaa edustaa jotain arkkitehtonista tyyliä tai tyylivaikutteita, jollakin tavalla mielenkiintoista, harvinaista tai tyyppillistä rakennusteknistä ratkaisua tai rakennustyyppiä, tai tietylle ajalle tai sosiaaliryhmälle tyyppillistä rakentamisen tapaa.

Maisemallisesti merkittävässä kohteessa ympäristöarvot ovat tärkeitä. Kohde saattaa olla osa arvokasta ympäristökokonaisuutta, näkyä ympäristöönsä hyvin tai muodostaa oman maisemallisen kokonaisuuden. Yksittäinen rakennus voi olla maisemallinen kiintopiste tai kohteella voi olla merkitystä osana ajallisesti tai tyyllisesti kerroksellista kokonaisuutta.

Historiallisesti merkittäviksi luokiteltuihin kohteisiin liittyy tapahtuma- tai henkilöhistoriaa tai ne voivat edustaa tiettyä asutushistoriaa tai yhteiskunnan kehityksen vaihetta. Kohde voi liittyä esim. koululaitoksen, yhdistyksen, ja seurojen historiaan, teollisuus- tai taloushistoriaan, elinkeinoihin, uskonnonharjoittamiseen, tapoihin tai henkilöhistoriaan.

Arvotetut kohteet on esitetty kohdekorteilla, jotka ovat tämän raportin liitteenä.

### 1.4.2 Kulttuurimaiseman arvojen määrittely

Selvitysalueella ei sijaitse valtakunnallisen inventoinnin mukaisia valtakunnallisesti merkittäviä maisema-alueita. Etelä-Pohjanmaan maakuntakaavassa vuodelta 2005 on osoitettu maakunnallisesti arvokkaat maisema-alueet, joista Alavudenjärven maisema-alue sijaitsee

selvitysalueella. Maakunnallinen maisemainventoinnin päivitystyö on laadittu, mutta muutokset rajauksiin odottavat vielä maakuntahallituksen päätöstä. Selvitystyössä on

## 2 LYHYT KUVAUS SELVITYSALUEEN ASUTUSHISTORIASTA

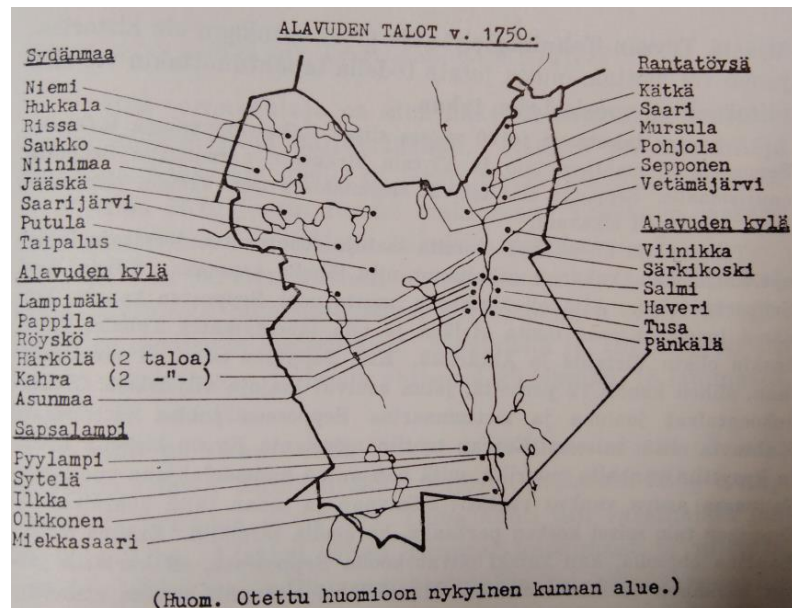
Esihistoriallisella ajalla viimeisimmän jääkauden jälkeisestä merestä nousivat aluksi esiin korkeimmat kohdat pitkin Salpausselkää ja Keski-Suomen harjanteita, Etelä-Pohjanmaan peittyessä vielä veden alle. Vähitellen järviolueen suuret järvet alkoivat muovautua ja tämän jälkeen esiin nousivat vedenjakajat, kuten Alavudella Suomenselkä. Muutamia tuhansia vuosia sitten seutu oli merenrantaa ja meressä olevia saaria. Näille merenrannoille muuttivat seudun ensimmäiset asukkaat noin yli 7000 vuotta sitten. Tuolloin Tampereelle ulottuvan Näsijärven vedet virtasivat Ruoveden ja Virtojen kautta Lapuanjokeen ja edelleen Pohjanlahteen. Maankohoamisesta johtuen vesi mursi pikku hiljaa Tammerkoskeksi nimityn kosken Näsijärvestä Pyhäjärveen. Tämä muutti lopulta Näsijärven virtaussuunnan pohjoisesta etelään ja myös Alavuden elinolosuhteita. Maankohoamisen seurauksena meri väistyi ja Näsijärven pohjoinen laskujoki kuivettui. Asutus poistui, eikä pronssi- ja rautakauden ajalta Alavudelta ole löydetty merkkejä asutuksesta. Myöhäisrautakaudella Alavus lie-  
nee ollut Tampereen seudun eränkäyntialuetta. Se myös säilyi eränkäyntialueena aina historialliseen aikakauteen asti.

Sapsalampi ja Alavudenjärven eli Kirkkojärven ympäristöt ovat Alavuden vanhinta asutus-  
aluetta historiallisena aikakautena. Niiden rantamille sijoituivat vanhin pysyvä asutus ja Kirkkojärven rannalle kirkko. Vanhimmista kantataloista löytyy kirjallisia lähteitä 1550-luvulta lähtien. Kyläasutus alkoi tiivistyä 1700-luvulla. Alavus jaettiin vakiintuneesti viiteen maakirjakylään 1820-luvulta lähtien, jolloin nykyiset Alavudenkylä, Sydänmaa, Sulkavankylä, Sapsalampi ja Rantatöysä syntyivät. Alavudenjärvi ja Lapuanjoki ovat olleet aina valta-asemassa sekä maiseman että toiminnan näkökulmasta.

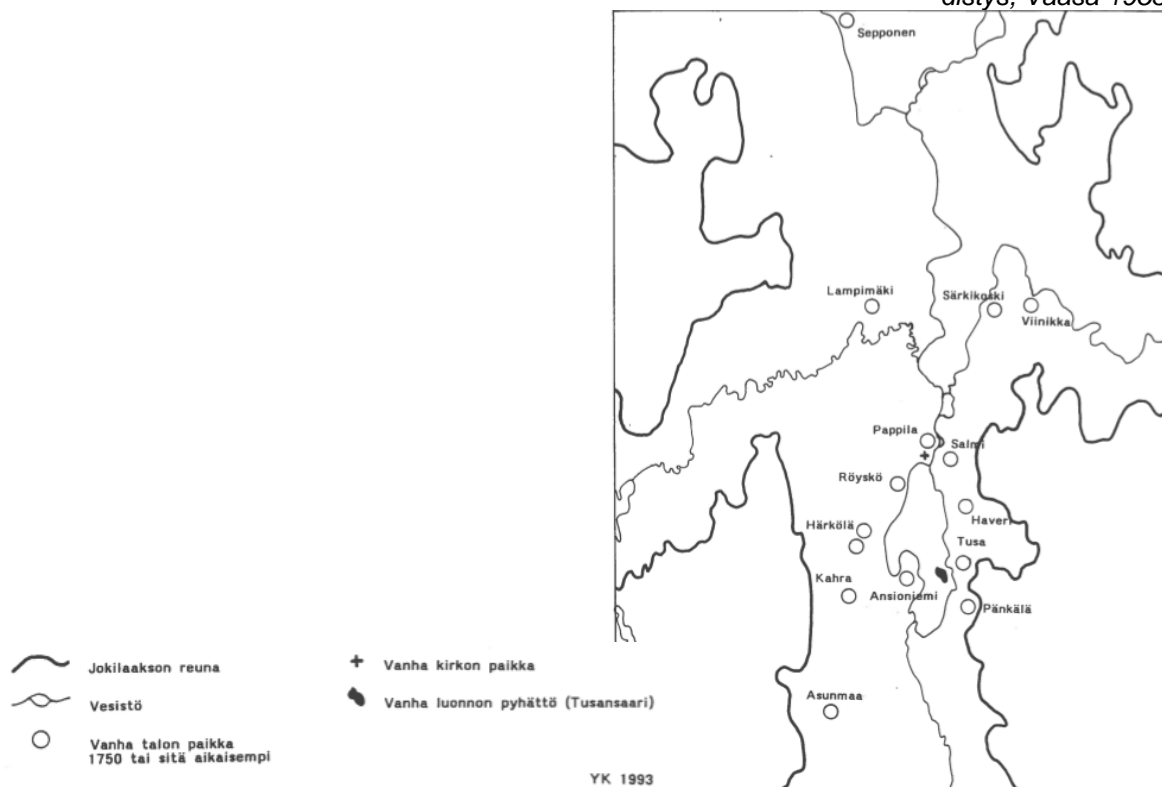
Selvitysalueen vakinaisia asukkaita mainitaan ensimmäisen kerran 1550-luvun maakirjassa, jolloin Alavudenjärven alueella oli neljä uudisasukasta (taloa). Todennäköisesti nämä neljä ensimmäistä taloa olivat Salmi, Röyskö, Tusa ja Kahra. Asukkaat ovat tulleet ilmeisesti Ilmajoelta tai Lapualta. Seuraavat uudisasukkaat olivat savolaisia 1560-luvulla. Savolaisten muuttoliikennettä jatkui ainakin koko seuraavan vuosikymmenen. Savosta Alavudenjärven rannalle asettui Lauri Haverinen (Haveri).

Alavudenjärven rannat asutettiin hitaasti: 1600-luvun alussa taloja oli 6, vuosikymmen myöhemmin 9, mutta 1680 vasta 10. Vuonna 1650 Alavuden kylässä oli seuraavat talot: Salmi, Röyskö, Tusa, Kahra, Viinikka ja Härkölä. 1680-luvulla rakentui Pänkälä. Sata vuotta myöhemmin vuonna 1750 Alavuden kylän taloiksi mainitaan Lampimäki, Pappila, Röyskö, Härkölä (2 taloa), Kahra (2 taloa), Asunmaa, Viinikka, Särkikoski, Salmi, Haveri, Tusa ja Pänkälä.





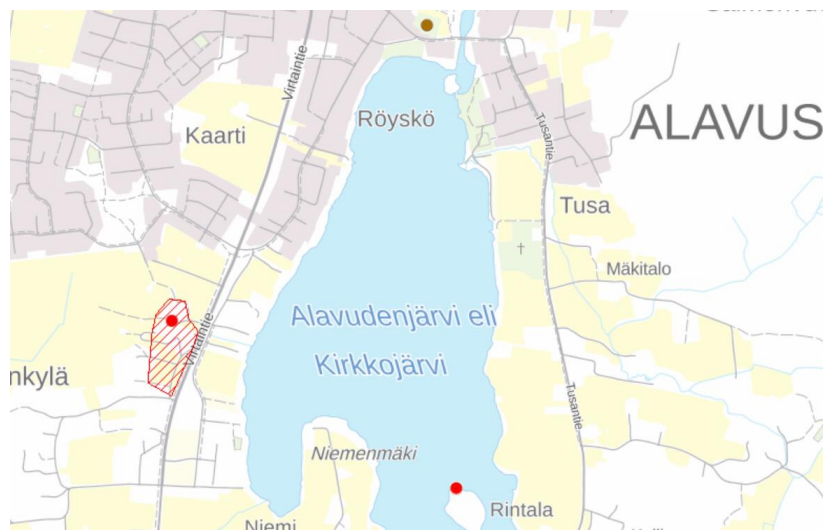
Kuva: 2 Alavuden talot vuonna 1750. Kuva teoksesta Alavuden kirja, Kuvaus kotiseudusta ja sen vaiheista, M.O. Karttunen, Alavuden opettajayhdistys, Vaasa 1953.



Kuva: 3 Alavuden rakenne vuonna 1750, kuva yleiskaava-aineistosta 1993.

1700-luvun lopun isojako näkyy varsin vähän Alavuden pienissä asutusryhmissä. Isojako näkyi lähinnä metsien jakamisena ja siirtymisenä yhteisestä omistuksesta kantatalojen omaisuudeksi. Tämä vilkastutti uusien talojen rakentamista kantatilojen luovuttamille metsäpalstoille. Vanhoissa taloissa isojako suoritettiin 1760-luvulla. Tuolloin selvitysalueelle syntyi Ansioniemi, Isoaho ja Manninen.

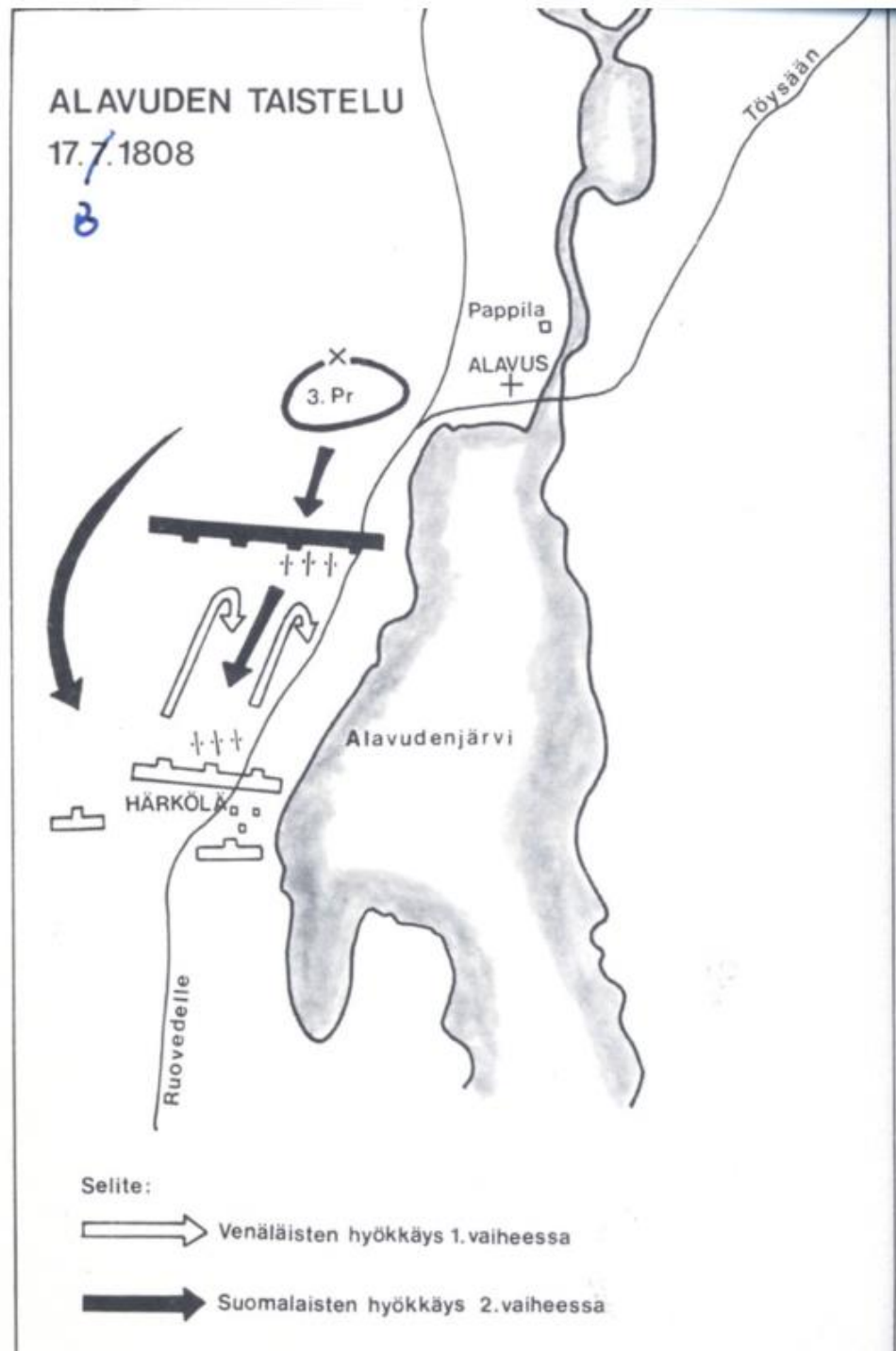
Härkösen kylä, johon kuuluvat nykyisin Härkönen, Iso-Härkölä, Keski-Härkölä ja Mäki-Härkönen sijaitsee kiviakautisen Härkösen kylätontin yhteydessä. Se on toiminut myös vuoden 1808 Lapuan taistelun taistelupaikkana. Nykyisen Iso-Härkölän talon pihassa on edelleen 1700-luvulla rakennettu aitta alkuperäisellä paikallaan. Aitan hirsissä on nähtävissä luodinreikiä. Vanhin tielinja Virtoja kohti on kulkenut kylän läpi ja Iso-Härkölän talo onkin toiminut 1800-luvulla kievarina.



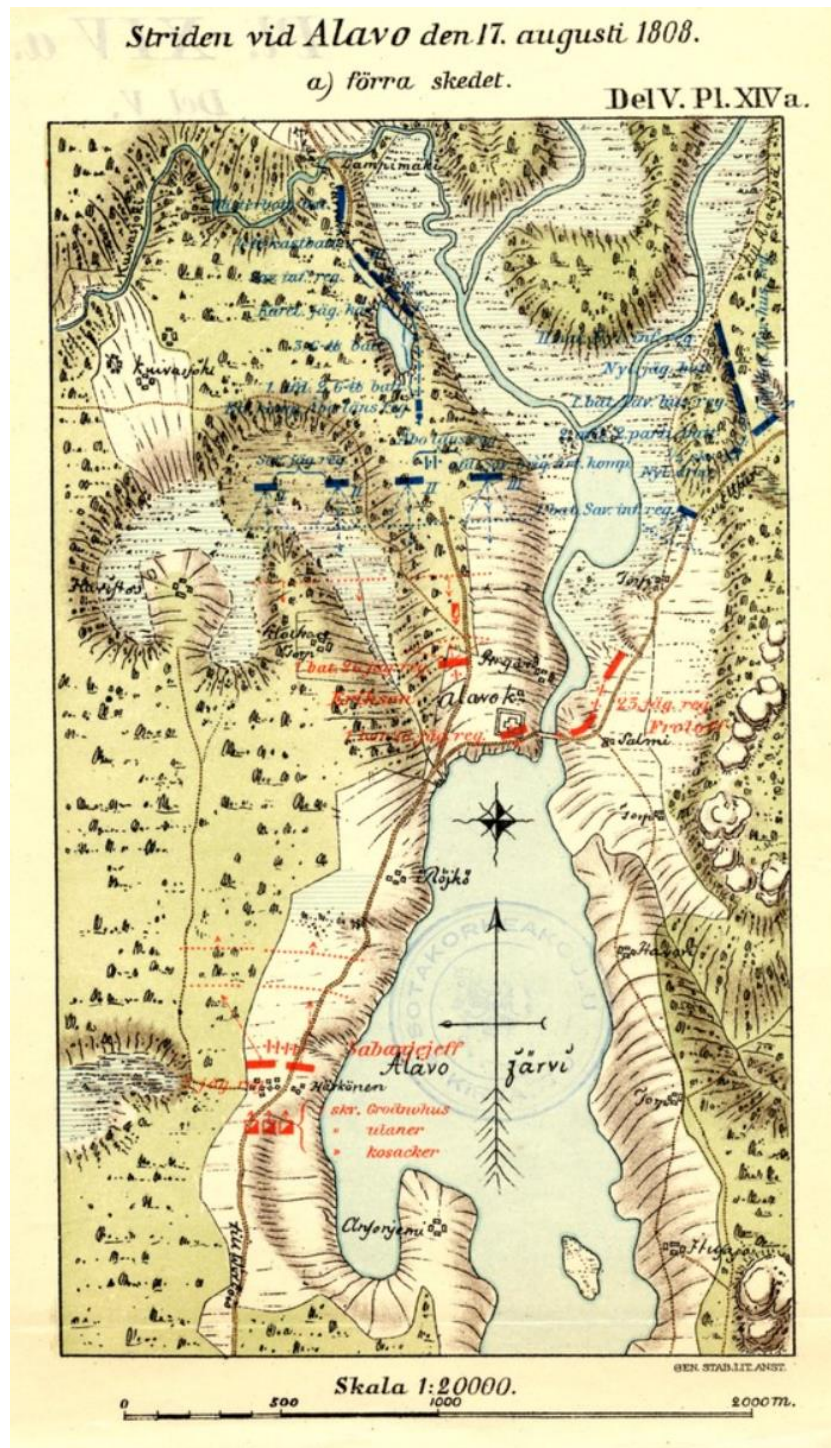
*Kuva: 4 Alavudenjärven eli Kirkkojärven ympäristön muinaisjäännökset, ote paikkatietoikkuna 4.11.2019.*



*Kuva: 5 Härkösen kylän 1800-luvun puolivälissä rakentunut Mäki-Haapäänen talo.*



Kuva: 6 Alavuden taistelu 17.8.1808 (Kartta (c) Heikki Rantatuuvan historialliset kartat) Sotilaskartta > Suomen sodan 1808-1809 kartat

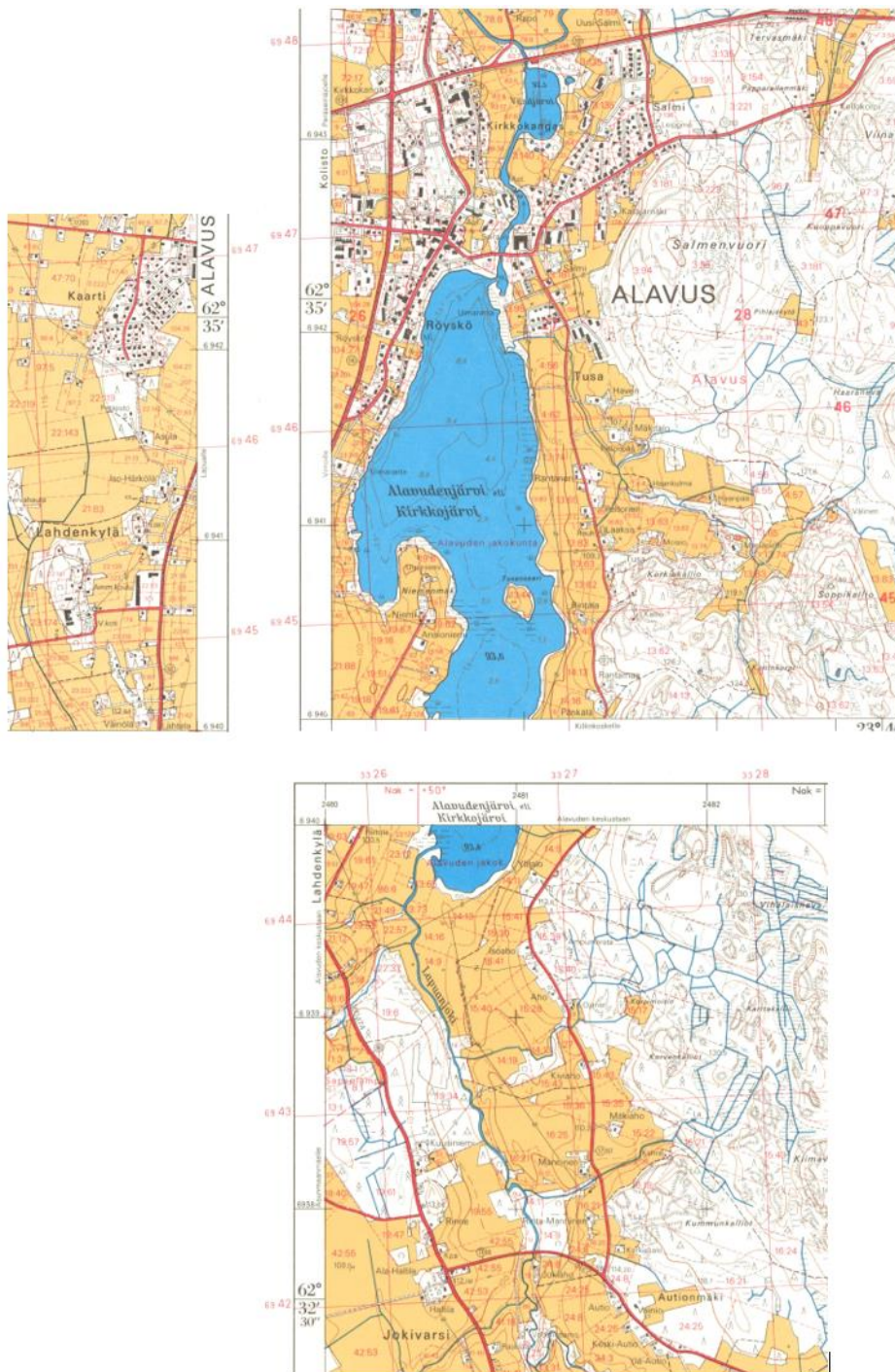


Kuva: 7 Alavus 17.8.1808 (Kartta (c) Heikki Rantatuva historialliset kartat) Sotilaskartta > Suomen sodan 1808-1809 kartat

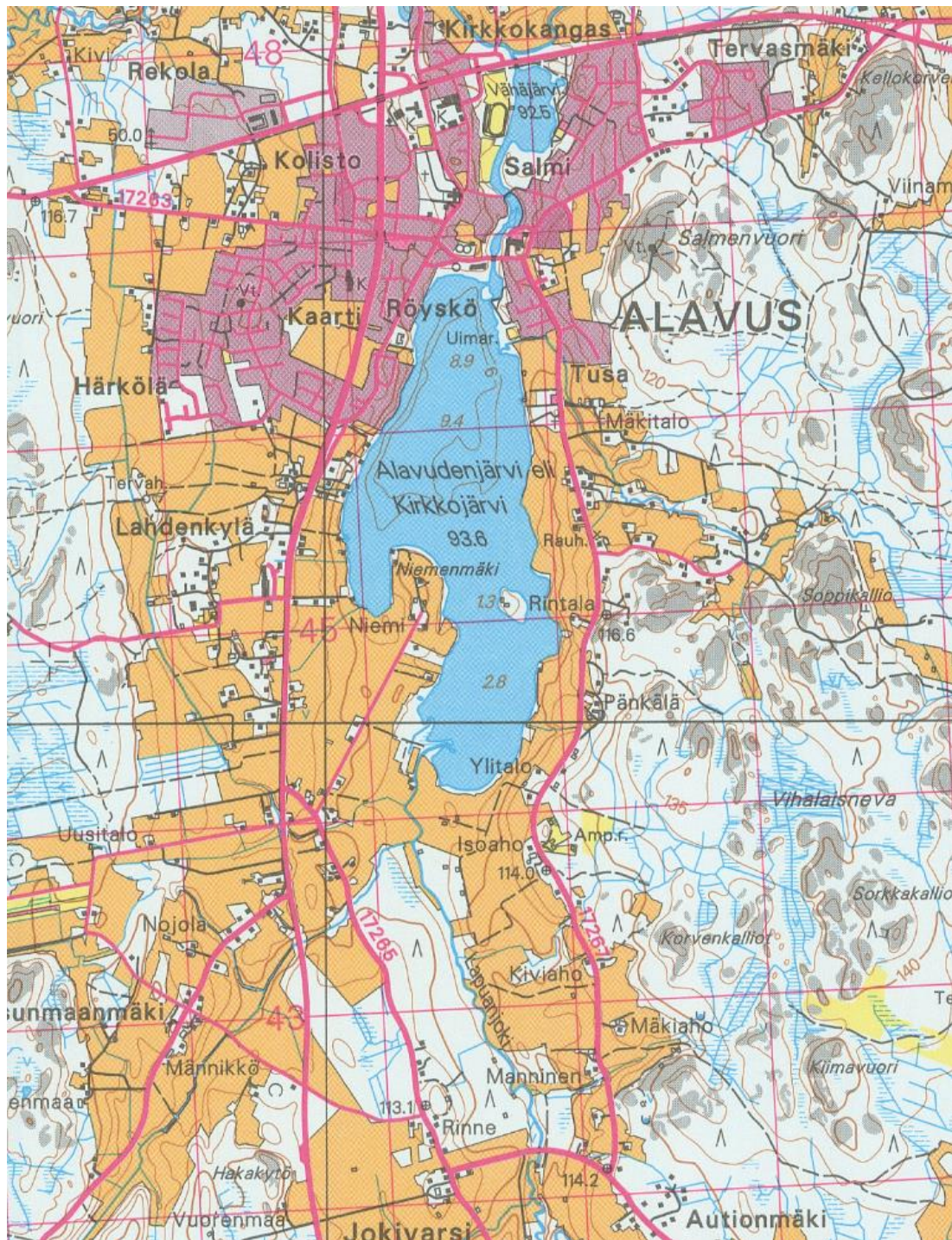
Ensimmäinen varsinainen tie muodostui Lapuanjoen varteen Lapuan, Uudenkaarlepyyn, Virtojen ja Ruoveden välille. Jo muutamaa vuotta ennen vuonna 1713 alkanutta Isovihan aikakautta mainitaan Kahran majatalo Alavuden kirkolla. Aluksi ratsutienä toiminut tie parannettiin kärrytieksi 1700-luvun puolivälissä. Myöhemmin, 1700-luvun loppupuolella, rakennettiin tie Ähtäriin ja sieltä edelleen Keski-Suomeen. Vanha tie, luultavasti sama, jota on kutsuttu Tohnin kirkkotieksi, kulki Kuortaneen kirkolta Rantatöysän kautta Töysään. Vasta 1830-luvulla rakennettiin tie Alavudelta Peräseinäjoen kirkolle ja sieltä edelleen aina Kauhajoelle saakka. Nurmon tie Tynjälästä Sydänmaan kylän halki valmistui 1860-luvulla. Tie Virroille kulki aluksi Härkösen kylän läpi, vuonna 1961 rakennettiin nykyinen vt. 66 jolloin entistä tielinjaa oikaistiin. Rautatie on valmistunut Alavudelle 1880-luvun alussa.



*Kuva: 8 Otteet maanmittauslaitoksen vanhoista painetuista peruskartoista vuodelta 1961. Vt. 66 kulkee jo nykyisellä sijainnillaan tilakeskusten ja alavudenjärven rannan välissä peltoja halkoen.*



*Kuva: 9 Otteet maanmittauslaitoksen peruskartasta vuodelta 1981. 80-luvulle tultaessa Alavuden keskustaajama alkaa työntyä pohjoisesta Alavudenjärven rantapelloille sekä lännessä Röyskön alueella että idässä Tusan läheisyydessä.*



Kuva: 10 Maanmittauslaitoksen topografiakartta vuodelta 2001. 2000-luvulle tultaessa Vt. 66 länsipuolinen taajamarakenne on jo lähes saavuttanut Härkösen kylätontin. Muilta osin Alavudenjärven keski- ja eteläosat ovat säilyneet maaseutumaisena.

### 3 KULTTUURIMAISEMA

#### 3.1 Valtakunnallisesti arvokkaat maisema-alueet

Valtakunnallisesti arvokkaat maisema-alueet perustuvat valtioneuvoston periaatepäätökseen vuodelta 1995 ja sen taustalle laadittuun inventointiin (Maiseman hoito, Maisema-aluetyöryhmän mietintö osa I, Mietintö 66/1992, Ympäristöministeriö). Pitkään käynnissä olleen valtakunnallisen päivitystyön tarkoituksena on päivittää valtakunnallisesti arvokkaiden maisema-alueiden inventointi ja päättää uusista valtakunnallisesti arvokkaiden maisema-alueiden rajauksista. Inventointikohteet ovat pääasiassa valtakunnallisesti arvokkaita maisema-alueita (valtioneuvoston periaatepäätös 1995) ja valtakunnallisesti arvokkaiden rakennetun kulttuuriympäristön (RKY 2009) arvotuksessa pudonneita tai supistuneita kohteita, jotka inventoidaan maisema-arvojen näkökulmasta. Inventoinneissa pääpaino on maaseudun kulttuurimaisemissa, erityisesti viljelymaisemissa ja muissa alkutuotannon synnyttämissä maisemissa.

Nykytilanteessa Etelä- ja Keski-Pohjanmaan sekä Pohjanmaan maakunnissa on yhteensä 15 valtakunnallisesti merkittävää maisema-aluetta tai maisemanähtävyyttä sekä kymmeniä maakunnallisesti arvokkaita maisema-alueita. Vuonna 2013 on valmistunut seudullinen valtakunnallisesti arvokkaiden kohteiden päivitysinventointi (Maaseudun kulttuurimaisemat ja maisemanähtävyydet Ehdotukset Pohjanmaan, Etelä- ja Keski-Pohjanmaan valtakunnallisesti arvokkaiksi maisema-alueiksi 2013, Etelä-Pohjanmaan liitto, Annukka Kuoppala, Riikka Asunmaa, Hanne Purola). Selvitysalue on tarkasteltu työn yhteydessä, mutta sitä ei ole osoitettu valtakunnallisesti arvokkaiden kohteiden joukkoon. Valtakunnallisten maisema-alueiden osalta oikeusvaikutukset syntyvät lopulta valtioneuvoston päätöksellä.

#### 3.2 Maakunnallisesti arvokkaat maisema-alueet

Etelä-Pohjanmaan maakuntakaavassa (2005) selvitysalueelle on osoitettu maakunnallisesti arvokasta maisema-aluetta. Maakuntakaavan vahvistamisen jälkeen maakunnallisia kohteita on inventoitu Etelä-Pohjanmaan liiton laatiman Maaseudun kulttuurimaisemat ja maisemanähtävyydet ehdotukset Etelä-Pohjanmaan maakunnallisesti arvokkaiksi maisema-alueiksi osa 2 päivitys ja täydennysinventointi 2014- selvityksessä (Etelä-Pohjanmaan liitto, Riikka Asunmaa).

##### 3.2.1 Alavudenjärven kulttuurimaisemat

Maakunnallisesti arvokkaiden maisema-alueiden selvityksessä Alavudenjärven aluetta on esitetty maakunnallisesti arvokkaaksi maisema-alueeksi ”Alavudenjärven kulttuurimaisemat”. Aluetta kuvataan selvityksessä seuraavasti:

*”Alavudenjärven ympäristö sijoittuu Suomenselän alueelle, jossa maasto on maisemaseudulleen tyypillisesti korkeussuhteiltaan vaihtelevaa ja kumpuilevaa sekä kallioperässä on paikoin ruhjelaaksoja. Alueen pääelementtejä ovat Alavudenjärvi ja järven ja Lapuanjoen rantaan loivasti viettävät viljelys-pellot asutuksineen. Asutus on sijoittunut pääasiassa teiden varsille Alavudenjärven ja siihen laskevan Lapuanjoen molemmiin puolin. Lapuanjoki virtaa syvällä hienojakoiseen maaperään syntyneessä kanjonissa, jyrkkien lehtomaisten rantatöyrien välissä. Alavudenjärvi eli Kirkkojärvi on pitkänomainen ja jyrkkärantainen järviällä, jonka pohjoisosassa ranta on tiiviisti rakennettua taajamaa, muuten ranta-alueet ovat pääosin viljelyksessä olevia peltoja. Järven itäpuolella rantapeltoja reunustaa kor-*



kealle kohoava kalliyselänne. Alavudenjärven eteläpuolella rannat ovat alavia ja topografialtaan melko tasaisia. Metsäinen moreeniselänne jakaa Lapuanjokivarren ja Asunmaanmäen maisematilan kapeiksi peltolaaksoiksi.

Jokivarressa joki virtaa syvällä jokilaakson pohjalla asutuksen sijoituessa ylemmäs moreenikumpareilla kulkevien teiden varsille. Asunmaanmäen suunnassa maisema on topografialtaan jylhää peltolaaksoa, joka jatkuu jyrkkänä ja kapeana kanjonina Edesjärvelle saakka. Alavudenjärven ympäristö on Alavuden vanhinta asutusaluetta. Ensimmäiset talot olivat Salmi, Röyskö, Tusa ja Kahra. Merkittävimmät rakennusryhmät alueella ovat Lahdenkylän taloryhmä länsirannalla, itärannan Ylitalo, Pänkälä ja Tusa. Jokivarren merkittävin taloryhmä on Hallilan kahden päärakennuksen ja useiden ulkorakennusten muodostama ryhmä. Muita maiseman kannalta merkittäviä rakennuksia ovat Härkösen taloryhmä, Harri, Jokivarren kauppa, Kiviaho, Laakso, Mäkitalo sekä Asunmaanmäen asutus. Alavudenjärven eli Kirkkojärven Tusansaareissa on historiallinen hautapaikka sekä Kirkkojärven länsirannalla historiallinen muinaisjäännösalue, kyläpaikka (Härkönen). Vanhin tielinja on ennen 1900-lukua kulkenut kylän läpi.

Lapuanjoki virtaa syvällä laakson pohjalla asutuksen sijoituessa ylemmäs moreenikumpareilla kulkevien teiden varsille. Lapuanjokilaakson molemmin puolin kohoavat komeat seudulle tyypilliset asutusmäet. Asutus on vaihtelevaa pienistä mökeistä kookkaisiin pohjalaistaloihin. Maisema avautuu molemmin puolin pitkin näkymin. Pellot ovat säilyneet viljelyksessä ja laidunnuksessa, reunavyöhykkeet ovat eheät ja siistit. Niin Lapuanjoen kuin Alavudenjärven rannat ovat osin puuston peitossa, myös tievarsien runsas kasvillisuus peittää näkymiä paikoin. Alavudenjärven itäpuolella tie kulkee ylhäällä selänteen reunalla, alueen parhaimpien näkymien avautuessa järven yli. Järvenrantamaisemaa leimaavat laajat hevos- ja lehmälaitumet sekä vastarannan asutusvyöhyke. Alue on edustavaa Suomenselän vaihtumisvyöhykkeen kumpareista viljelymaisemaa.

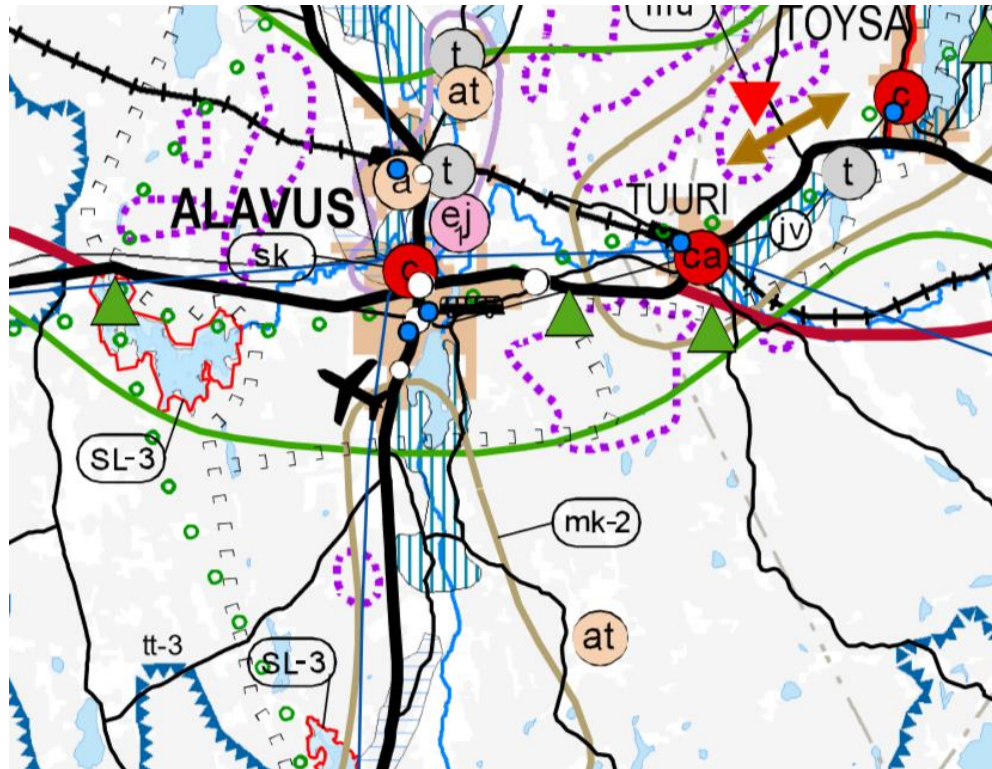
*Arviointiteksti:*

Alue edustaa Lapuanjokivarrelle tyypillistä kumpuilevaa kulttuurimaisemaa, jonka topografia vaihtelee syvästä jokilaaksosta korkealle kohoaviin moreeniselänteisiin. Jokivarteen ja Alavudenjärven ympärille muodostunut kokonaisuus on edustavaa maaseutumaisemaa asutuksineen ja rantalaitumineen.




*Rajaus:*

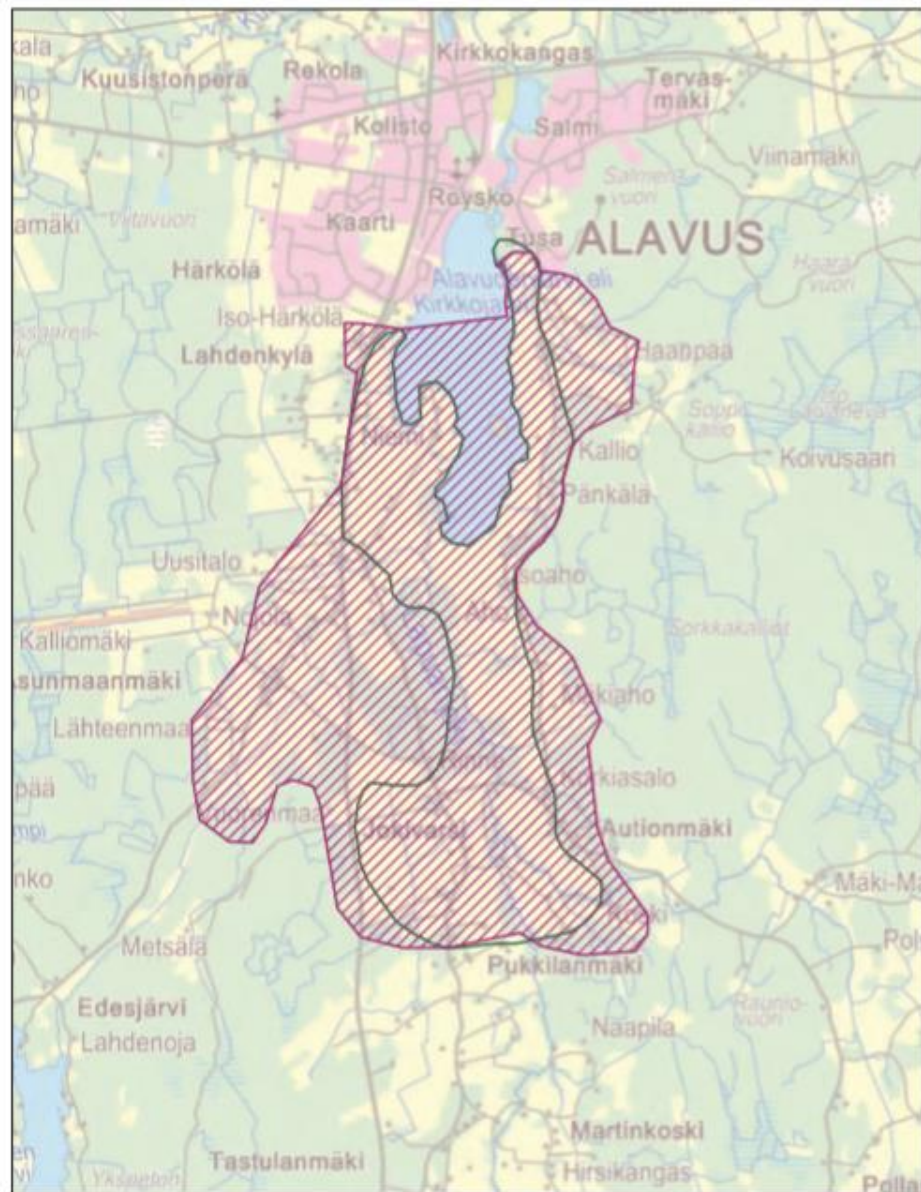
Alue rajautuu Alavudenjärven ja Jokivarren varsille muodostuneiden peltolaaksojen mukaisesti. Vanhaa rajausta laajennetaan lännessä siten, että mukaan otetaan Asunmaanmäki ympäröivine viljelyalueineen sekä historiallisesti merkittävä kyläpaikka/muinaisjäännösalue järven länsipuolella.”






Etelä-Pohjanmaan voimassa oleva maakuntakaava on hyväksytty maakuntavaltuustossa vuonna 2003 ja vahvistettu Ympäristöministeriössä 23.5.2005. Voimassa olevassa Etelä-Pohjanmaan maakuntakaavassa selvitysalue on osoitettu kulttuuriympäristön tai maiseman vaalimisen kannalta tärkeänä alueena. Etelä-Pohjanmaan vaihemaakuntakaavan III luonnoksessa esitettiin täydennysselvityksen mukaisia maisemarajoja maakunnallisille kohteille. Alavuden kaupunki esitti lausumassaan, ettei voimassa olevia maakunnallisesti arvokkaita maisema-alueita tulisi laajentaa. Luonnosvaiheen jälkeen maisema-alueita ei osoitettu vaihemaakuntakaavassa III, vaan maisema-alueet käsitellään tulevassa maakuntakaavatyössä.



Kuva: 11 Karttaote Etelä-Pohjanmaan maakuntakaavasta.

-  **Maaseudun kehittämisen kohdealue**  
 Suunnittelumääräys:  
 Alueen suunnittelussa tuetaan hyvien peltoaukeiden säilyttämistä viljelykäytössä ja kulttuuri-  
 maiseman kehittämisedellytyksiä sekä maatilataloutta ja sen liitännäiseinkeitöitä. Alueilla tulee  
 kiinnittää erityistä huomiota laajenevan asutuksen ja tilaa vaativien elinkeinojen, kuten te-  
 sellisuuden ja suurimuotoisen eläintuotannon, välisten maankäyttötarpeiden yhteensovittami-  
 seen. Asutuksen sijoittumista tulee ohjata olemassa olevia kyliä ja taajamia tukevaksi. Uudet  
 tielinjaukset on sovittava alueen kulttuuriympäristön ja maiseman erityispiirteisiin.
-  **Kulttuuriympäristön tai maiseman vaalimisen kannalta tärkeä  
 alue**  
 Suunnittelumääräys:  
 Kulttuuriympäristön ja maiseman arvot on otettava huomioon siten, että varmistetaan  
 näihin liittyvien arvojen säilyminen yksityiskohtaisemmassa suunnittelussa. Valtakun-  
 nallisesti arvokkaisiin kohteisiin vaikuttavissa hankkeissa on pyydyttävä museoviranoma-  
 iselta ja ympäristökeskukselta lausunto.
-  **Valtakunnallisesti merkittävä kulttuurihistoriallisesti arvokas kohde**  
 Suunnittelumääräys:  
 Rakennetut kulttuuriympäristöt on otettava huomioon siten, että varmistetaan näihin liittyvien  
 arvojen säilyminen yksityiskohtaisemmassa suunnittelussa. Valtakunnallisesti arvokkaisiin ko-  
 hteisiin vaikuttavista hankkeista on pyydyttävä museoviranomaiselta ja ympäristökeskukselta  
 lausunto.
-  **Matkailun vetovoima-alue**  
 Suunnittelumääräys:  
 Alueen suunnittelussa tuetaan kuntien, seutukuntien ja ylimaakunnallisten virkistysalueiden  
 ja matkailualueiden muodostamia verkostoja ja niiden kehittämistä kokonaisuuksina. Kehit-  
 tämistöimien tulee liittyä maakunnan matkailulinkeinojen maankäyttöisten edellytysten tu-  
 kemiseen sekä virkistykseen soveltuvien alueiden riittävyyden turvaamiseen. Kyrönjokilaak-  
 son ja Lapuanjokilaakson matkailun vetovoima-alueilla alueen runkoreitien suunnittelussa  
 tulee hyödyntää jokilaaksoissa tai niiden läheisyydessä sijaitsevat virkistysalueet ja -kohteet,  
 kulttuurimaisemat ja rakennettu kulttuuriympäristö.



-  Uusi maakunnallisesti arvokas maisema-alue (ehdotus 2014)
-  Uusi valtakunnallisesti arvokas maisema-alue (ehdotus 2013)
-  Uusi maakunnallisesti arvokas maisema-alue (ehdotus 2013)
-  Maakunnallisesti arvokas maisema-alue (Maakuntakaava)
-  Valtakunnallisesti arvokas maisema-alue (Valtioneuvoston periaatepäätös 1995)

*Kuva: 12 Ehdotus maakunnallisten ja valtakunnallisten arvokkaiden maisema-alueiden rajauksesta Alavudenjärven ympäristössä.*

### 3.3 Maisemarakenne

Maisemarakennetta kuvaamaan on laadittu raportin liitekarta 1.

**Katso karttaliite:**

Kartta 1 Maisemarakenne

#### 3.3.1 Yleiskuvaus

Lapuanjoen jokivarsi ja Alavudenjärven eteläosat ovat topografialtaan varsin tasaista ja matalaa alankoa. Maasto kohoaa selvitysalueen itäreunan kallioalueilla korkeimmillaan yli 120-125 mmpy, alavimmat alueet sijaitsevat Lapuanjoen rannalla noin 90-95 mmpy. Maasto laskee Alavudenjärveen jyrkästi järven länsirannalla, itäpuolella loivemmin.



*Kuva: 13 Selvitysalue rinnevarjostettuna. Ote paikkatietoikkuna 15.11.2019*

### 3.3.2 Ilmasto

Selvitysalue sijoittuu keskiboreaaliseen ilmastovyöhykkeeseen. Keskiboreaalaisella ilmastovyöhykkeellä sijaitsee paljon soita, puustoa on vähemmän kuin eteläboreaalaisella ilmastovyöhykkeellä. Vuorokauden sisäinen lämpötilavaihtelu on runsaampaa kuin muualla Suomessa. Alavuden alueen ilmastoon vaikuttaa koillis-lounassuuntainen Suomonselkä ja on esimerkiksi arempaa hallalle kuin läntisempi Pohjanmaa.

Selvitysalue sijaitsee alueella, jossa vuoden keskilämpötila on noin 3-4 astetta ja vuotuinen sademäärä on 550-600mm. Termisen kasvukauden pituus on 5,5 kuukautta. (Lähde: [www.ilmatieteenlaitos.fi](http://www.ilmatieteenlaitos.fi))

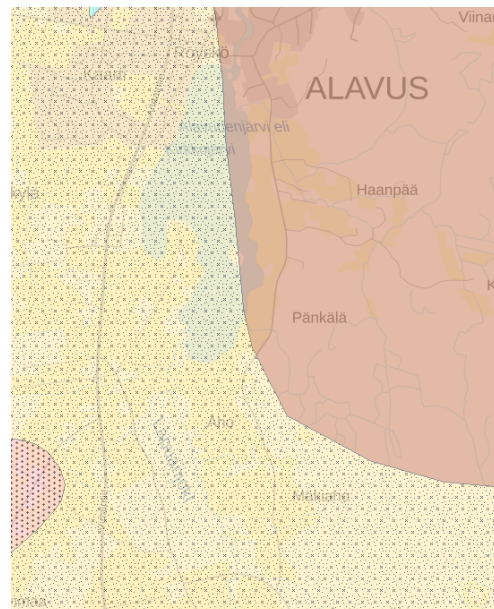
### 3.3.3 Korkeussuhteet

Selvitysalue sijaitsee Suomenselän vaihettumisvyöhykkeellä, jossa maasto on kumpuilevaa. Selvitysalueen maasto kohoaa korkeimmillaan yli 120-125 mmpy, alavimmat alueet sijaitsevat Lapuanjoen rannalla selvitysalueen eteläosissa, jossa maanpinnan korkeus jää alle 95 metriä meren pinnan yläpuolelle. Korkeimmillaan maasto on Tusan talon reunalla sijaitsevilla Korkiakallioilla.

### 3.3.4 Kallio- ja maaperä

#### **Kallioperä**

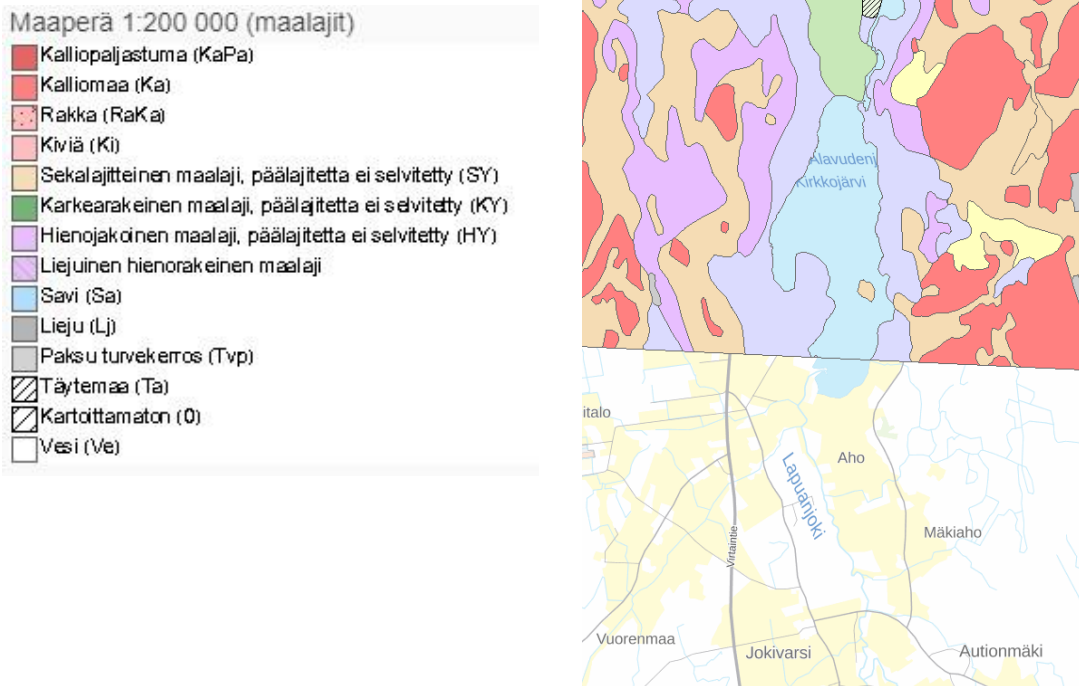
Selvitysalueen kallioperä on syntynyt noin 1 900 miljoonaa vuotta sitten. Se kuuluu svekokarelidien poimuttumisalueeseen, joka koostuu svekofennidististä liuskeista ja niitä lävistävistä syväkivistä. Selvitysalueen itäpuolinen kallioperä koostuu pääasiassa kvartsimontsodioriitista. Muilta osin selvitysalue on graniittia muistuttavaa syväkivilaji granodioriittia.



Kuva: 14 Ote kallioperäkartasta, Liiteri 4.11.2019.

## Maaperä

Selvitysalueen maaperä koostuu pääasiassa savesta (Alavudenjärvi) ja hienojakoisesta maalajista (järveä ympäröivät viljelysaukeat). Asutusta reunustava metsämaa on kalliota ja sekalajitteista maalajia.



Kuva: 15 Ote maaperäkartasta, Liiteri 4.11.2019.

### 3.3.5 Pinta- ja pohjavedet

Selvitysalue sijaitsee Lapuanjoen vesistöalueen yläosalla. Muut läheiset suuret vesistöalueet ovat Kokemäenjoen ja Kyrönjoen vesistöalueet. Alavudelle tyypillisiä ovat metsien ja kumpuilevien peltojen ympäröivät pienet järvet, lammet ja pienet joet.

#### Alavudenjärvi eli Kirkkojärvi

Selvitysalueen keskellä sijaitsevalla Alavudenjärvellä on keskeinen rooli Alavuden keskustaajaman ja järven ympäristön kyläalueiden maisemassa ja asukkaiden virkistyskäytössä. Sen valuma-alueella asuu noin 1 500 asukasta. Järven ranta-alueet ovat pitkälti maatalouskäytössä joko peltoina tai laidunalueina. Alavudenjärvi on matala ja humuspitoisuudeltaan suuri. Järven veden laatuun vaikuttavat sekä Pahajoen että järven omalta lähivaluma-alueelta tulevat vedet; se on läpivirtausjärvi, missä veden viipymä on lyhyt.



Kuva: 16 Ranta-alueet ovat pitkälti viljelys- tai laidunalueina.

## Lapuanjoki

Selvitysalueen läpi virtaa Lapuanjoen vesistön laskujoki, Lapuanjoki, joka saa alkunsa Alavuden Sapsalammesta ja virtaa aluksi Pahajoki-nimisenä noin 20 kilometrin matkan selvitysalueen keskellä olevaan Alavudenjärveen. Alavudenjärvestä joki jatkaa pohjoiseen Kuortaneen, Lapuan ja Kauhavan kautta laskien vetensä Uudessakaarlepyyssä Pohjanlahteen. Lapuanjoki on Kyrönjoen jälkeen Etelä-Pohjanmaan toiseksi suurin joki. Sen vesistöalueelle kuuluu osittain tai kokonaan seitsemän kuntaa: Alavus, Kuortane, Seinäjoki, Lapua, Alajärvi, Kauhava ja Uusikaarlepyy. Vesistöalueen reunamia sijaitsee myös Vöyrin, Lappajärven, Ähtärin ja Virtain kuntien alueella. Vesistöalueella asuu noin 70 000 ihmistä.



Kuva: 17 Selvitysalue kuuluu kokonaisuudessaan Lapuanjoen vesistöalueeseen. Karttaote Liiteri 4.11.2019.



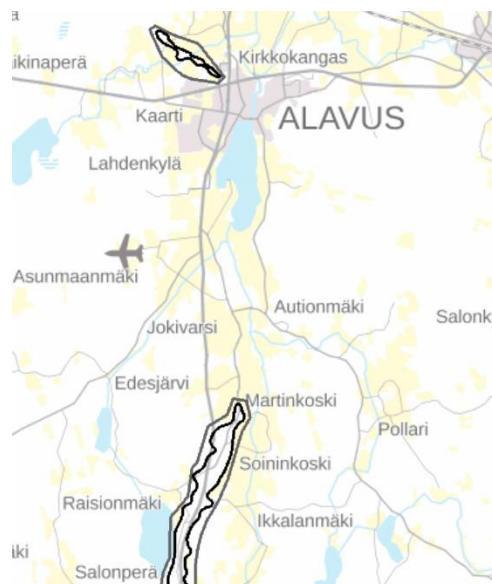
Kuva: 18 Lapuanjoki virtaa verrattain kapeana selvitysalueen eteläosassa.

### Pohjavedet

Maaperän huokosissa ja kallioperän halkeamissa olevaa vettä kutsutaan pohjavedeksi. Lapuanjoen valuma-alueen suurin pohjavesialue on Kuortaneen, Lapuan ja Alajärven rajoilla sijaitseva Lappakangas.

Selvitysalueella ei ole pohjavesialueita, mutta sen läheisyydessä sijaitsee kaksi pohjavesialuetta:

- Ritolanmäen vedenhankintaa varten tärkeä pohjavesialue noin kaksi kilometriä selvitysalueesta luoteeseen
- Tastulanmäen vedenhankintaa varten tärkeä pohjavesialue noin kaksi ja puolikilometriä selvitysalueesta etelään



Kuva: 19 Lähialueen pohjavesialueet. Ote paikkatietoikkuna 4.11.2019.



### 3.3.6 Valuma-alueet ja vedenjakajat

Maakunnan suurimmat valuma-alueet ovat Kyrönjoen, Lapuanjoen, Ähtäväjoen, Ähtärinjärven ja Lapväärtin-Isojoen valuma-alueet. Selvitysalue kuuluu Alavudenjärven 2. vaiheen valuma-alueeseen ja jakautuu kahteen 3. vaiheen valuma-alueeseen: Alavudenjärven la ja Jokivarren a.

Vedenjakajat ovat maaston korkeimpia kohtia. Veden virratessa ylhäältä alas, jakavat korkeimmat kohdat veden eri suuntiin ja eri jokiin. Alavuden eteläosa on vedenjakajaseutua, jossa valuma-alueet rajautuvat toisiinsa. Se kuuluu Suomenselän alueeseen. Selvitysalueella 3. vaiheen vedenjakajana toimii Alavudenjärven eteläpuolella kulkeva luode-kaakko-suuntainen seinämä.



Kuva: 20 Selvitysalueen valuma-alueet: Alavudenjärven la ja Jokivarren a. Karttaote Liiteri 4.11.2019.



*Kuva: 21 Lapuanjokivarren kostea alankoa.*

### 3.3.7 Maiseman solmukohdat

Selvitysalueelta on havaittavissa kaksi maisemallista solmukohtaa eli maiseman perustekijöiden leikkauspisteitä tai kohtauspaikkoja. Tällaisia ovat Alavudenjärven ja Lapuanjoen kohtauspiste ja järven itäpuolen jokilaakson ja kallioselänteiden leikkauspiste.



*Kuva: 22 Lapuanjoen ja Alavudenjärven yhtymäkohta on maisemallinen solmukohta.*

### 3.4 Maisemakuva

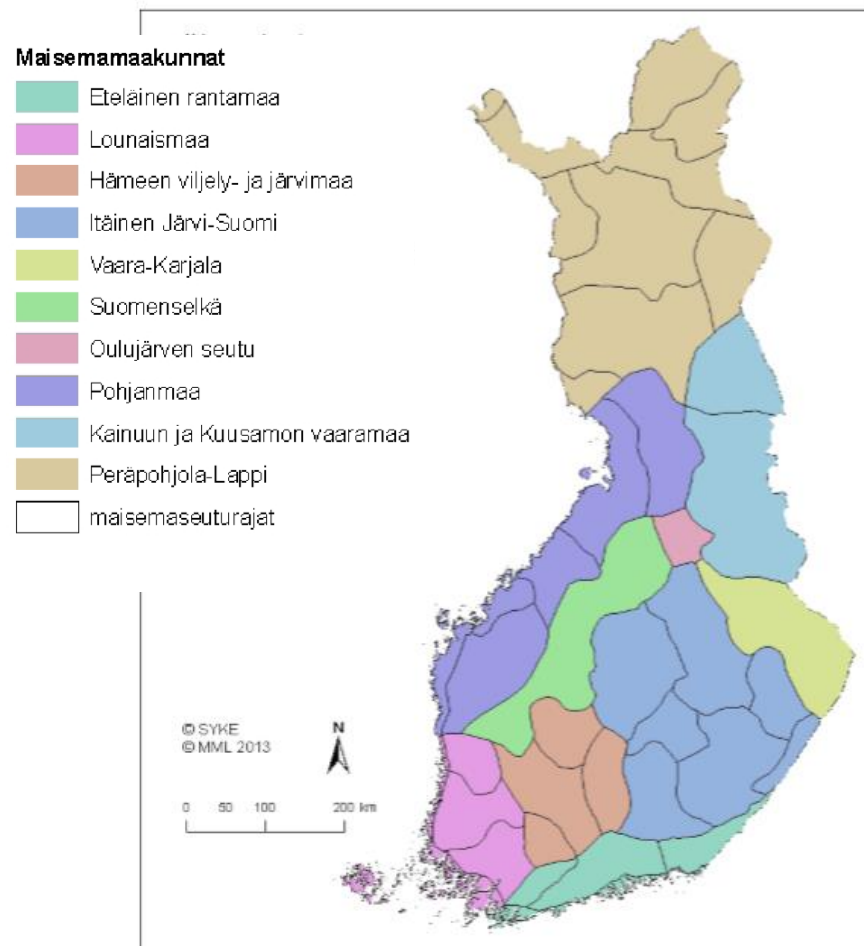
Maisemarakennetta kuvaamaan on laadittu raportin liitekartta 2.

**Katso karttaliite:**

Kartta 2 Maisemakuva

#### 3.4.1 Yleiskuvaus

Maisemamaakuntajaossa selvitysalue kuuluu Suomenselkään. Suomenselän maisemaa kuvaillaan karuksi ja laakeeksi vedenjakajaseuduksi Pohjanmaan ja Järvi-Suomen välillä. Peltoalueita on vähän ja suurin osa niistä sijaitsee jokilaaksoissa. Näille alueille on perinteisesti muodostunut myös asutus. Kylät sijaitsevat pääasiassa laaksoissa vesistöjen tuntumassa tai selänteiden rinteillä. (Maiseman hoito, Maisema-alueityöryhmän mietintö osa I, Mietintö 66/1992, Ympäristöministeriö).



Kuva: 23 Suomen maisemamaakunnat (c) SYKE ja MML.

Selvitysalueen maiseman pääelementtejä ovat Alavudenjärvi, sen rantaan laskevat viljelys- ja laidunalueet, Lapuanjoki kosteikkoineen sekä laakson ala- ja keskirinteille tien molemmin puolin sijoittuneet taloryppäät. Vanhimmat kantatilojen rakennuspaikat ovat sijoittuneet alueelle viimeistään 1550-luvulla ja maisema on muovautunut siitä alkaneen maanviljelyn myötä. Järven keskiosista rannat ovat viljeltyjä ja maisema avautuu molemmin puolin pitkin näkymin.



*Kuva: 24 Maanviljely on jatkunut alueella tiettävästi jo noin 500 vuotta.*



*Kuva: 25 Ylitalon portilta aukeaa pitkät näkymät Alavudenjärvelle.*



*Kuva: 26 Maisema avautuu parhaiten Tusantieltä keskustaajaman suunnassa saavuttaessa hieman ennen Tusan taloa.*

Alavudenjärvi on pitkulainen laakson keskelle sijoittuva järvi, jonka keskelle työntyy lounaisrannasta yksittäinen niemi. Järven kaakkoisosassa on sen ainoa saari, Tusansaari, joka on nimetty läheisen kantatilan mukaan. Järven pohjoisosan rannoille ulottuu keskustaajaman tiivis rakenne. Taajama on levittäytynyt pohjoisosasta myös järven länsirannoille Röyskön alueelle matalana pientalokenttänä ja itäreunalle, Tusaan, rivi- ja omakotitaloin. Itärannalla on myös hautausmaa siunauskappeleineen.



*Kuva: 27 Hautausmaata Alavudenjärven itärannalla.*

Järven itäpuolella maisemaa rajaa asutuksen takana nouseva kallioselänne. Länsi- ja itärannoilla maasto laskee järveä kohti, mutta järven eteläpuolen ja Lapuanjokivarren rannat

ovat topografialtaan melko tasaisia. Metsäinen moreeniselänne Lapuanjoen länsipuolella jakaa maisematilaa kapeiksi peltolaaksoiksi, eivätkä näkymät ole pitkiä kuten järven keskiosissa. Jokivarren asutus on sijoittunut moreenikumpareilla kulkevien teiden varsille.



*Kuva: 28 Jokivarrentien varren maisemat ovat metsäisestä moreeniselännteestä johtuen suljetumpia.*



*Kuva: 29 Alavudenjärven eteläosat ja jokivarsi on topografialtaan varsin tasaista alankoa.*

Maiseman kannalta merkittävimmät rakennusryhmät selvitysalueen itäpuolella ovat Tusa, Rintala, Ylitälo ja Pänkälä, länsipuolelta erottuvat Lahdenkylä, Härkösen kylätontti ja nykyinen taidekeskus Harri. Jokivarressa selvitysalueen ulkopuolella oleva Hallilan rakennusryhmä on myös maisemallisesti merkittävä.



*Kuva: 30 Rintala on maamerkkimäinen pihapiiri Alavudenjärven itärannalla.*

Järven länsirannan läheisyydessä kulkeva kantatie 66 (Virtaintie) on geometrialtaan pitkä suora ja yhdessä rinnallaan kulkevan kevyen liikenteen väylän kanssa se vie leveyssuunnassa laajan alueen kulttuurimaisemassa. Kulttuurimaisemalle vieraita elementtejä ovat kantatien lisäksi Lahdenkylässä sijaitseva tiivis pientaloalue ja yrityskehitys Fasadin korkeimmillaan nelikerroksinen toimistorakennus.



*Kuva: 31 Vt. 66 varrella oleva uudisrakentaminen erottuu irrallisena osana kulttuurimaisemassa.*

### 3.5 Johtopäätökset kulttuurimaiseman arvoista

Alue edustaa seudulla erityisesti Lapuanjokivarrelle tyypillistä kulttuurimaisemaa, jossa topografia vaihtelee korkeiden moreeniselänteiden ja alavan jokilaakson välillä. Kulttuurimaisema on edustavimmillaan järven itärannoilla, jossa viljely ja laiduntaminen ovat jatkuneet jo vuosisatoja. Näkymät ovat edustavimmat järven keskikohdilla, jossa maamerkkimäiset taloryhmät toimivat kiintopisteinä yli järven jatkuville pitkille näkymille.

Vanhimmat kantatilat 1500-luvulta ovat säilyneet rakennuspaikkoina tähän päivään. Maa-seutumainen asutus on keskittynyt lännessä Tusantien varrelle tai siitä itään johtavan laakson peltojen äärelle. Maakunnallisesti merkittävä rakennuskokonaisuus Härkölän kylätontti on rakennusperinnön ja arkeologisen kulttuuriperinnön kannalta järven länsipuolen arvokain osuus. Järven länsipuolella maisemakokonaisuuden kokemusta heikentää rantapellot ja kyläasumisen yhteyden katkaiseva leveä ja vilkasliikenteinen kantatie 66 (Virtaintie). Kulttuurimaisemalle vieraita elementtejä ovat myös maamerkkimäinen elinkeinotalo, Fasadi, sekä pellolle sijoittunut tiivis pientalokenttä.



*Kuva: 32 Alavudenjärven keskiosista Tusantieltä aukeaa pitkät näkymät yli järven.*



## 4 RAKENNETTU KULTTUURIYMPÄRISTÖ

### 4.1 Valtakunnallisesti merkittävät rakennetut kulttuuriympäristöt

Museovirasto on vuonna 2009 päivittänyt luettelonsa valtakunnallisesti merkittävistä rakennetuista ympäristöistä (nk. RKY 2009). Asiasta on valtioneuvoston 22.12.2010 antama päätös, jonka mukaan luettelo on maankäyttö- ja rakennuslakiin perustuvien valtakunnallisten alueidenkäyttötavoitteiden tarkoittama inventointi rakennetun kulttuuriympäristön osalta 1.1.2010 alkaen.

Selvitysalueella ei ole valtakunnallisen inventoinnin kohteita. Selvitysalueen pohjoispuolella on inventoitu yksi valtakunnallisesti merkittävä rakennetun kulttuuriympäristön kohde, Alavuden kirkko ja Muistojen kappelin alue. RKY-kohdekuvauksen mukaan:

*”Alavuden kirkko on Pohjanmaan kirkkoarkkitehtuurissa harvinainen 1900-luvun alussa rakennettu art nouveau -tyyliä edustava kivikirkko. Alavuden ensimmäisen kirkon paikalla sijaitseva Muistojen kappelin alue on ainutlaatuinen neljän sodan sankarivainajien hautausmaa.*

*Arkkitehti Kauno S. Kallion suunnittelema, vuonna 1914 valmistunut Alavuden kirkko on muodoltaan pitkäkirkko. Rapattua tiilikirkkoa kattaa korkea katto, jonka harjalla on kapea ja korkea torni. Aumakaton sekä pitkien sivujen klassismia lähestyvät kaaripäätyaiheet antavat rakennukselle persoonallisen ilmeen. Kolmilaivaisen kirkon sakaristo on runkohuonetta matalampi. Kirkossa on lehterit kolmella sivulla. Keskikäytävän kohdalla sijaitsevat kolme kynttiläkruunua saatiin pelastetuksi tulelta edellisestä kirkosta. Alttaritaulu esittää Jeesuksen ottamista ristiltä ja se on taiteilija Oskari Paatelan maalaama. Suurikokoinen pyöreä lasimaalaus on Kauno S. Kallion suunnittelema.*

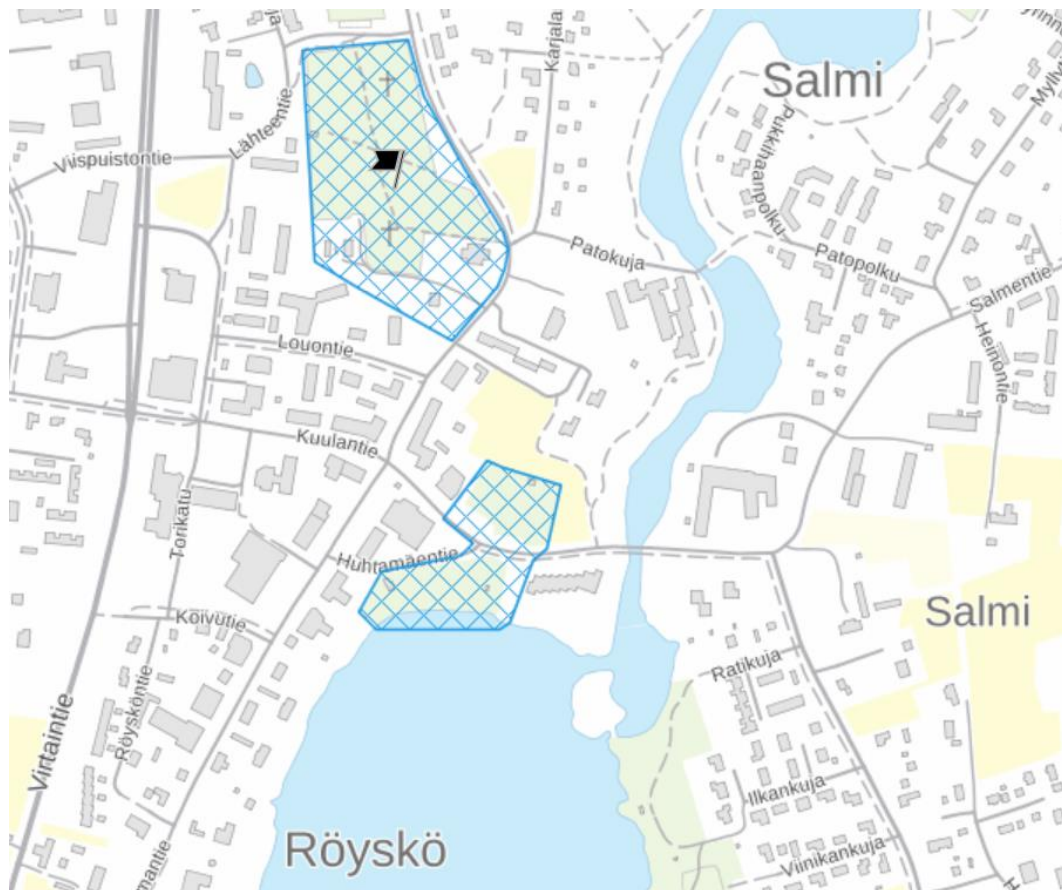
*Aiempaan kirkkoon kuulunut erillinen, puinen kellotapuli on valmistunut 1825 rakennusmestari Juha Köhlströmin johdolla. Kolmesta kirkonkellosta kaksi on peräisin Alavuden 1746 rakennetusta kirkosta. Kirkon läheisyydessä on myös pitäjänmakasiini, jossa toimii Sotavanhuksen museo.*

*Muistojen kappelin alue sijaitsee muutama sataa metriä nykyisestä kirkkopihasta etelään, samalla paikalla missä sijaitsivat Alavuden ensimmäinen kirkko vuodelta 1746 ja sitä edeltänyt saarnahuone vuodelta 1674. Kaariportista sisään tultaessa on suoraan edessä korkea kiviobeliski ja siitä oikealle rautapatsas, molemmat Suomen sodan (1808-1809) muistomerkkejä. Portista vasemmalle on Eino Schroderuksen vuoden 1918 sodan muistomeriksi ja haudaksi suunnittelemat soihtupylväät. Alueen pohjoisosassa kohoaa lahjoitusten turvin rakennettu, 1955 valmistunut pieni kappeli ja sen yhteydessä 1939-1944 sotien sankarihautausmaa. Muistojen kappelin on suunnitellut arkkitehti Eino Schroderus ja sen ikkunan neljä metriä korkean lasimaalauksen taiteilija Bruno Tuukkanen.*

#### *Historia*

*Alavudesta tuli virallisesti Ilmajoen kappeliseurakunta 1701; seurakunta sai ensimmäisen oman papin 1707. Pappi lähti sotaa pakoan 1714 ja kesti vuoteen 1721 ennen kuin hänelle saatiin seuraaja. Kuningas Kustaa IV Aadolfin päätöksellä 1798 Kuortaneesta tehtiin uuden kirkkoherrakunnan emäseurakunta ja Alavudesta sen kappeli. Alavus korotettiin emäseurakunnaksi 1835 ja Kuortaneesta tuli sen kappeli. Kuortaneesta tuli itsenäinen kirkkoherrakunta 1875.*

Nykyisen kirkon edeltäjä valmistui 1825, kirkkoa suunniteltaessa hyödynnettiin paljolti Jacob Rijfin suunnitteleman Vimpelin kirkon piirustuksia. Kirkko paloi pääsiäisaamuna 1912. Sen tilalle rakennettiin Kauno S. Kallion suunnittelema kivikirkko 1913-1914. Kirkkoa korjattiin 1957 ja 1975.”



Kuva: 33 Karttaote RKY-rajauksesta Alavuden kirkko ja Muistojen kappelin alue, ote rky.fi 4.11.2019.

#### 4.2 Maakunnallisesti merkittävät rakennetun kulttuuriympäristön kohteet

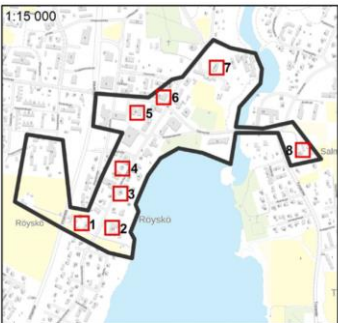
Etelä-Pohjanmaan voimassa oleva maakuntakaava on hyväksytty maakuntavaltuustossa vuonna 2003 ja vahvistettu Ympäristöministeriössä 23.5.2005. Rakennetun kulttuuriympäristön osalta seudullisina inventointeina ovat toimineet kaavatyön taustalla Vaasan Seutu-kaavaliiton 1978 julkaisema luettelo Vaasan läänin kulttuuri- ja rakennushistoriallisesti arvokkaista kohteista ja sitä täydentävä vuonna 2001 Motiivi Oy on laatima inventointi. Kohdevalinnoissa on käytetty kuntainventointeja ja vuonna 1999 toteutetun Miljöoprojektin aineistoja. Selvitysalueelle ei maakuntakaavakartassa ole esitetty rakennetun kulttuuriympäristön kohteita.

Kirsi Niukon laatima Eteläpohjanmaan maakunnallinen rakennusinventointi on vuodelta 2016-2017. Etelä-Pohjanmaan liitto on laatinut sen maakuntakaavan taustaselvitykseksi. Selvitys on tehty yhteistyössä Etelä-Pohjanmaan maakuntamuseon kanssa. Inventoinnin tarkoituksena oli päivittää ja täydentää aiemmin laadittuja maakunnallisia inventointeja sekä tuoda listalle uusia kohteita.

Selvitysalueella sijaitsee päivitysinventoinnin mukainen kohde nro 17, Härkölän kylätontti, joka on esitetty maakunnallisesti merkittäväksi rakennetun kulttuuriympäristön kohteeksi. Siitä rakennuskohteina on nimetty Härkönen, Iso Härkölä, Keski-Härkölä ja Mäki-Härkönen. Selvitysalueen ulkopuolelta maakunnallisesti arvokkaaksi on esitetty kohde nro 15, Alavuden keskusta, jonka kokonaisuuteen kuuluu vanhan maantieverran liikekeskustan ympäristö ja sieltä esiin nostetut kahdeksan rakennusta eri aikakausilta.

Kohde	Kuvaus	Alue
17 Härkölän kylätontti	<p><b>Aluetyyppi</b> taajamaympäristö</p> <p><b>Arvot</b> asutushistoriallinen, rakennusperinteinen, taajamakuullinen</p> <p><b>Arvojen perustelu</b> Pienen kaupunkikeskustan eteläpuolelle sijoituvalla vanhalla Härkölän kylätontilla on säilynyt vanhoja talonpoikaistalojen talouskeskuksia. Neljän talon rakennuksista muodostuva taloryhmä on säilyttänyt talonpoikaisten ilmeensä ja muodostaa taajamakuullisesti merkittävän kokonaisuuden.</p>	 <p>1 007 Härkönen 008 Iso-Härkölä 2 Keski-Härkölä 3 Mäki-Härkönen</p>

Kuva: 34 Selvitysalueen maakunnallisesti arvokas kokonaisuus maakunnallisen inventoinnin mukaan. Ote Eteläpohjanmaan maakunnallinen rakennusinventointi.

Kohde	Kuvaus	Alue
15 Alavuden keskusta	<p><b>Aluetyyppi</b> kaupunkiympäristö</p> <p><b>Arvot</b> asutushistoriallinen, elinkeinohistoriallinen, rakennushistoriallinen, arkkitehtoninen, kaupunkikuullinen</p> <p><b>Arvojen perustelu</b> Maaseutukylästä pieneksi kaupunkikeskukseksi 1900-luvun lopulla muodostunut alue rajautuu vanhan maantien varren liikekeskustan ympäristöön, RKY2009 alueena olevan kirkkoympäristön kylkeen. Kirkonkyläntien varressa on säilynyt liikerakennuksia 1900-luvun alusta puoliväliin. Eteläreunalla alue rajautuu Röyskön upseerinvirkatalon hyvin säilyneeseen pihapiiriin.</p>	 <p>1 Röyskö/Saarirovykö 2 Koivulehto (entinen Alavuden osuusmeijeri) 3 Tuomarila 4 Myymälä 5 Kaupungintalo 6 Entinen säästöpankki 7 Seurakuntatalo 8 Salmi</p>

Kuva: 35 Maakunnallisesti arvokkaat rakennetun kulttuuriympäristön kohteet selvitysalueen läheisyydessä. Eteläpohjanmaan maakunnallinen rakennusinventointi

### 4.3 Paikallinen rakentamisperinne

Etelä-Pohjanmaan maakunnan maaseudun rakennetun kulttuuriympäristön erityispiirteisiin kuuluvat monimuotoinen kyläasutus jokivarsi- ja raittikylineen ja jälleenrakennuskauden asutusalueineen. Suuri osa kohteista edustaa talonpoikaista rakennusperintöä Pohjanmaalle tyypillisine kaksifooninkisine talonpoikaistaloineen, torppineen ja niittytupineen. Seudullisen inventoinnin mukaan joukossa on myös mm. merkkihenkilöiden loma-asuntoja ja kesämökkialueita.

Selvitysalueen arvokas rakennuskanta koostuu pitkälti talonpoikaisajan rakentamisesta, jonka erityispiirteitä on kuvattu seuraavissa kappaleissa. Alueella ei ole kesämökkialueita eikä jälleenrakennuskauden kokonaisuuksia.

#### 4.3.1 Talonpoikaisajan rakentaminen

Etelä-Pohjanmaalla talonpoikainen rakennuskulttuuri on yksi näkyvimmistä kulttuuriympäristön ominaispiirteistä. Seudun symbolinen rakennus on kaksifooninkinen talonpoikaistalo, jota rakennettiin erityisesti 1800-luvulla. Seutua kuvataankin usein suurien ja vauraiden talonpoikaistrakentamisen kautta. Talonpoikaista rakentamista ovat kuitenkin myös pienemmät pienviljelijöiden asumukset, torpat, sekä myöhemmät karjalan siirtolaisten asutukset. Kulttuurimaisemaan kuuluu myös peltoaukeat ja niille sijoittuvat latomeret.

Alavudella rakentaminen keskittyi usein järvien rannoille. Selvitysalueen rajauksesta johdettujen työssä on käsitelty käytännössä ainoastaan ranta-alueiden rakennusperintöä.

#### Asuinrakennukset

Talonpoikaisajan päärakennukset selvitysalueella ovat hirsirakenteisia, julkisivupinnaltaan pääosin pystyrimalautoitettuja ja punamullattuja tai vaaleaksi maalattuja. Vanhimmat päärakennukset ovat kapeita, suorakaiteen muotoisia ja niiden ikkunat ovat kuusiruutuisia. Selvitysalueella ei ole monia Etelä-Pohjanmaalle tyypillisiä kaksifooninkisia, vaan matalampia 1,5 kerroksisia paritupia, joita on osin jatkettu hirsikerran verran. Pääosa vanhimmista selvitysalueen asuinrakennuksista on 1800-luvun puolesta välistä ja loppupuolelta.



*Kuva: 36 Mäki-Haanpään pihapiirissä on selvitysalueen vanhinta rakennuskantaa.*



*Kuva: 37 Selvitysalueen vanhimmat päärakennukset ovat 1800-luvun puolivälistä. Vasemmalla Laakson päärakennus vuodelta 1880 ja oikealla Härkösen päärakennus vuodelta 1853. Molempiin on rakennettu myöhemmin kuistit.*

Suomessa asuinrakentaminen on kehittynyt yksihuoneisista savutuvista eteistupiin. Josain vaiheessa oivallettiin, että kylmä viima tunkeutuu oleskelutiloihin molempien ovien sijaitessa rakennuksen päädyssä. Viima päätettiin pysäyttää eteiseen siirtämällä pirttiin johtava ovi eteisen pitkälle seinälle. Ovi siirtyi rakennuksen julkisivussakin täten päädyistä pitkälle sivulle. Samalla syntyi pitkänmallinen eteinen, jonka toinen pääty saatettiin erottaa kammariksi. Näitä rakennustyyppisiä kutsutaan eteiskamarituviksi. Esimerkki eteiskamarituvista on selvitysalueella Alavudenjärven rannan läheisyydessä sijaitseva Rintalan päärakennus, joka on kuitenkin ulkoisesti kokenut suuren uudistuksen.



*Kuva: 38 Tusantie 122:n pienimittakaavainen syytinkitupa vuodelta 1927 on esimerkki eteiskamarituvista.*

Yleisin rakennustyyppi Suomessa on ollut 1600-luvulla paritupa, jossa eteisen sivuseiniin on yhdistetty pirtti ja kamhari. Kammarit saattoivat olla aluksi kylmillään, kunnes niihin muutti toinen perhe, esimerkiksi perheen poika tai tytär. Tarpeen tullen taloon rakennettiin joko kokonainen toinen kerros tai ullakko. Portaat toiseen kerrokseen tai ullakolle johti eteisestä. Portaiden alle jäi pieni varastohuone. 1920-luvulle asti pohjakerroksen ikkunat ovat yleensä 6-ruutuisia ja niiden yllä on ullakon haukkaikkunat. Hirsiseiniä on paikoin tuettu följarein. Vanhimmissa taloissa ei ole kuisteja, vaan sisäänkäynti eteiseen tapahtuu suoraan pääjulkisivusta. Selvitysalueella ei kuitenkaan ole säilynyt yhtään rakennuskohdetta, johon ei olisi rakennettu myöhemmin kuistia.

Kuisteja alettiin rakentaa vasta 1900-luvun alussa. Portaat siirtyivät tuolloin eteisestä kuis-  
tille ja vanhasta eteisestä tuli kammari. Selvitysalueella on runsaasti umpikuisteja.



*Kuva: 39 Vasemmallä Virtaintie 321 ja oikealla Jokivarrentie 166:n päärakennus vuodelta 1900. Molempiin rakennuksiin on rakennettu kaksi kuistia sisäänkäynnille.*

1930-luvun asuinrakennukset ovat aiempia vuosikymmeniä leveämpiä ja muodoltaan  
enemmän neliömäisiä. Selvitysalueella on muutama 1930-luvun asuinrakennus, mutta  
pääasiallisesti alueen asuinrakennukset ovat rakennettu ennen 1930-lukua tai vasta paljon  
myöhemmin.



*Kuva: 40 Vasemmallä Mäkitalo vuodelta 1939 ja oikealla Jokivarrentie 210:n entinen kaupparakennus vuodelta 1938.*

## Talouksrakennukset

Selvitysalueella esiintyi useita 2-kerroksisia luhtiaittoja sekä pitkänomaisia yksikerroksisia aittoja, jota oli jaettu useampaan osaan. Yleisin luhtityyppi on pääjulkisivun suuntaan suljettu, mutta alueella on myös ulokkeellisia luhtityyppejä. Aitat ovat joko hirsipinnalla tai maalattu punamullalla. Maalatuissa aitoissa vuorilaudat ovat valkoiset ja ovet usein okran sävyyn, kuten muissakin piharakennuksissa.



*Kuva: 41 Vasemmalla otsallinen aitta Haverista. Oikealla Haverista Mäkitalolle siirretty kolmeen osaan jaettu aitta.*



*Kuva: 42 Ylitalon tilan vuonna 1775 rakennettuun luhtiaittaan on käynti päädystä, kun taas Mäki-Haanpään luhtiin käydään keskeltä luhtia.*



*Kuva: 43 Pänkälän Kirmaalta siirretty aitta on kolmen huoneen levyinen hirsiaitta vuodelta 1896. Oikealla Kirmaan päätyovelliset aitat.*



*Kuva: 44 Härkösen pitkät aitat vasemmalla ja Ylitalon kaksiosainen aitta oikealla.*

Muita pihapiirien rakennuksia ovat mm. navetat, puuliiterit, varastot, saunat ja selvitysalueella harvinaiset riiket. Harrin pihapiiriä koristaa selvitysalueen ainoa harakkamyly, joka sekkin on tuotu paikalle vasta 1970-luvulla.



*Kuva: 45 Vasemmalla Harrin harakkamyly ja oikealla Tusan alkujaan 1800-luvun kivinvetta.*



#### 4.3.2 Modernin rakennuskauden rakennuskohteet

##### Asuinrakennukset

Selvitysalueella on jonkin verran modernin rakennuskauden kohteita pihapiirejä, mutta moderni aikakausi ei nouse alueella esiin isompana aluekokonaisuutena. Selvitysalueen modernit asuinrakennukset ovat matalia ja ne on usein sijoitettu pihapiirien purettujen päärakennusten paikalle. Talonpoikaisajan jälkeen rakentamisessa siirryttiin hirsirakenteista rannarakenteisiin ja lopulta elementtirakentamiseen.



*Kuva: 48 Vasemmalla Haverin päärakennus vuodelta 1964, oikealla Tusanatie 122:n päärakennus vuodelta 1985.*

##### Julkiset rakennukset

Selvitysalueella ei ole monia moderneja julkisia rakennuksia, mutta ne ovat keskittyneet Alavudenjärven länsipuolelle. Modernit julkiset rakennukset ovat matalia, mutta pitkänomaisia, ja niiden julkisivu selvitysalueella on pääasiassa punatiiltä.



*Kuva: 46 Vasemmalla Elinkeinotalo ja oikealla Okslammintie 9:n julkinen rakennus.*

##### Katso liitteet:

- Liite 1 Kohdekortit osa-alue 1
- Liite 2 Kohdekortit osa-alue 2

#### 4.4 Johtopäätökset rakennetun kulttuuriympäristön arvoista

Selvitysalueen asutushistoria on eräs Alavuden alueen vanhimpia. Etelä-Pohjanmaalle symbolisia kaksifooninkisia selvitysalueelta ei löydy useita, sen sijaan paikallisen leiman alueelle antavat 1- 1,5-kerroksiset pitkänurkkaiset eteistuvat ja parituvat 1800-luvun puolivälistä 1920-luvulle. Talousrakennuksista alueelle on tyypillisiä 2-3 -huoneiset luhtiaitat sekä yksikerroksiset pitkänomaiset aitat, joita on säilynyt selvitysalueella toistaiseksi vielä useita. Uhkana alueen rakennusperinnölle nähtiin joidenkin rakennusten tyhjilleen jäänti ja hoitamattomuus – inventointihetkellä muutamat alueen arvokohteet olivat vaurioituneet aiempien vuosikymmenten korjaustöistä johtuen, autioituneet tai vailla ylläpitoa.

Korjausrakentamisen ohjeistus on tärkeää arvokkaan rakennusperinnön säilyttämiseksi. Suojeltavien rakennusten osalta korjaustoimenpiteisiin ryhdyttäessä on oltava yhteydessä museoviranomaiseen kohteeseen sopivien korjaus- ja ennallistamisohjeiden saamiseksi.

## 5 LÄHTEET

Alavudenjärven valuma-alueen toimenpidesuunnitelma, Pohjanmaan vesi ja ympäristö ry, Johanna Laakso, 2017

Alavuden historia I, Alavuden vaiheita esihistoriallisesta ajasta vuoteen 1918, Eero Kojonen, Jyväskylä 1963

Alavuden historia II, Vapaussodasta kuntamuodon muutokseen, Asko Jämsen, Jyväskylä 1991

Alavuden kirja, Kuvaus kotiseudusta ja sen vaiheista, M.O. Karttunen, Alavuden opettajayhdistys, Vaasa 1953

Alavuden Talonhaltijat, Matrikkeli v. 1556-1875, Jouko Niemelä, Espoo 2005

Alavus 2010 perusselvitykset, yleiskaavatyön tausta-aineisto, 1993

Alavus Lakeuden Portti, Martti Pänkälä, 1972

Etelä-Pohjanmaan maakunnallinen rakennusinventointi 2016-2017, Kirsi Niukka, Etelä-Pohjanmaan liitto, 2017 ja 2019

Etelä-Pohjanmaan maakuntakaava 2005

Etelä-Pohjanmaan vedet nyt ja tulevaisuudessa, Länsi-Suomen ympäristökeskuksen raportteja 1 | 2008, Eeva Nuotio

Kotiseudun ympäristö Lapuanjokivarressa, Opetuspaketti kouluille, Etelä-Pohjanmaan elinkeino-, liikenne- ja ympäristökeskus 2013

Kotiseutumme. Alavus-Kuortane-Lehtimäki-Töysä 2007-2008, Vaasa 2008

Maaseudun kulttuurimaisemat ja maisemanähtävyydet ehdotukset Etelä-Pohjanmaan maakunnallisesti arvokkaiksi maisema-alueiksi osa 2 päivitys ja täydennysinventointi 2014, Etelä-Pohjanmaan liitto, Riikka Asunmaa

Maaseudun kulttuurimaisemat ja maisemanähtävyydet Ehdotukset Pohjanmaan, Etelä- ja Keski-Pohjanmaan valtakunnallisesti arvokkaiksi maisema-alueiksi 2013, Etelä-Pohjanmaan liitto, Annukka Kuoppala, Riikka Asunmaa, Hanne Purola

Maiseman hoito, Maisema-alueityöryhmän mietintö osa I, Mietintö 66/1992, Ympäristöministeriö

Vaasan läänin luonnon- ja maisemansuojelun kannalta arvokkaat kallioalueet, Suomen ympäristökeskus Luonto- ja maankäyttöyksikkö, 2.5.1996

Viljaa, puuta, lasia. Alavus ennen ja nyt, Alavuden Rotaryklubi ry, Vaasa 2002

Ympäristönsuojelu, inventointiliite, tilanne kesäkuussa 1993

[www.ilmatieteenlaitos.fi](http://www.ilmatieteenlaitos.fi)

[www.kyppi.fi](http://www.kyppi.fi)

[www.liiteri.ymparisto.fi](http://www.liiteri.ymparisto.fi)

[www.paikkatietoikkuna.fi](http://www.paikkatietoikkuna.fi)

[www.rky.fi](http://www.rky.fi)

Tampere, 15. marraskuuta 2019

Sweco Ympäristö Oy

Maritta Heinilä  
Osastopäällikkö  
Arkkitehti, YKS-506

Hanna Ojutkangas  
Kaavoitusarkkitehti  
Arkkitehti