

Kuva: Suunnittelualue liikenneverkossa

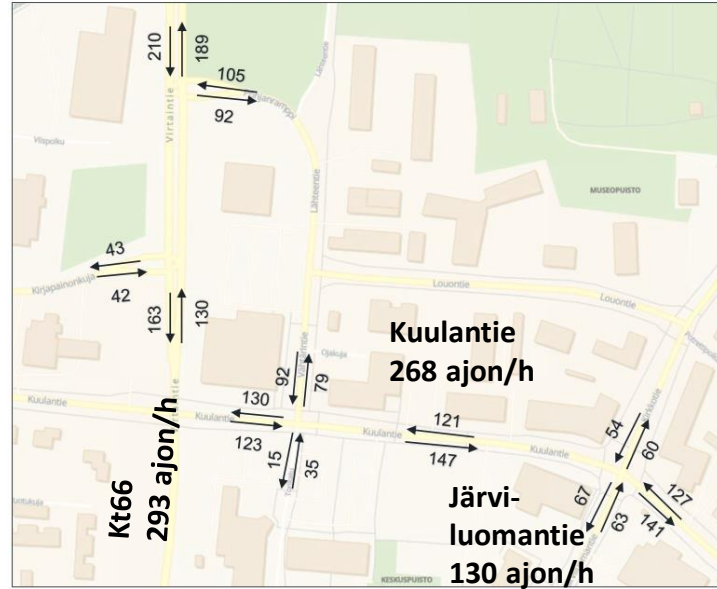
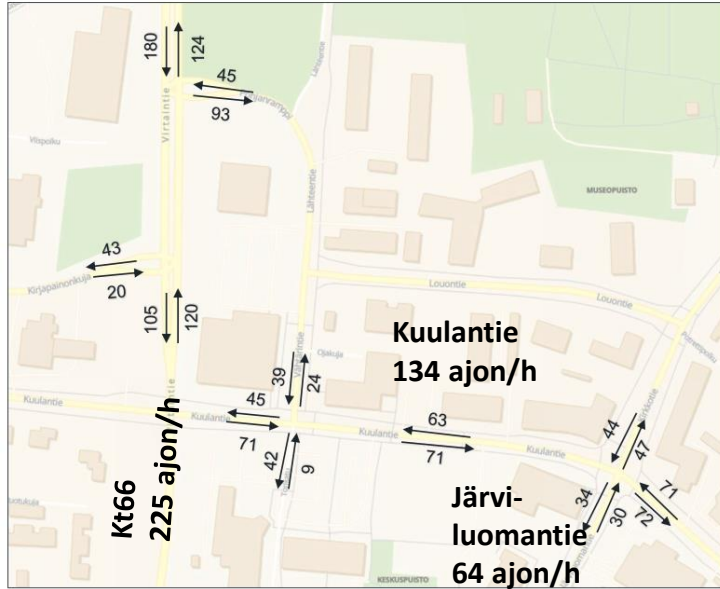


Kuva: Suunnittelualue ilmakuvalla

Suunnittelualueena on Alavuden keskustassa kantatien 66, Kuulantien, Järviluomantien ja Koivutien rajaama-alue. Koko alueelle laaditaan maankäytön, liikenteen ja ympäristön visiosuunnitelma jonka pohjalta laaditaan alueelle kaavarunko. Osalle aluetta laaditaan asemakaavamuutos joka mahdollistaa uuden palvelukorttelin sekä siihen liittyvien katuparannusten ja muiden lähikorttelien toteuttamisen. Palvelukortteliin sijoittuu ainakin uusi sote-keskus ja kaupupungin palveluja. Palvelukorttelista laaditaan parhaillaan hankesuunnitelmaa jossa selviää mitä toimintoja korttelikonaisuuteen sijoittuu ja minkä laajuisina.

Alavuden keskustan kehittäminen
Asemakaavamuutos ja kaavarunko
Liikenneselvitys 19.10.2022 (luonnos)

Liikennelaskennat

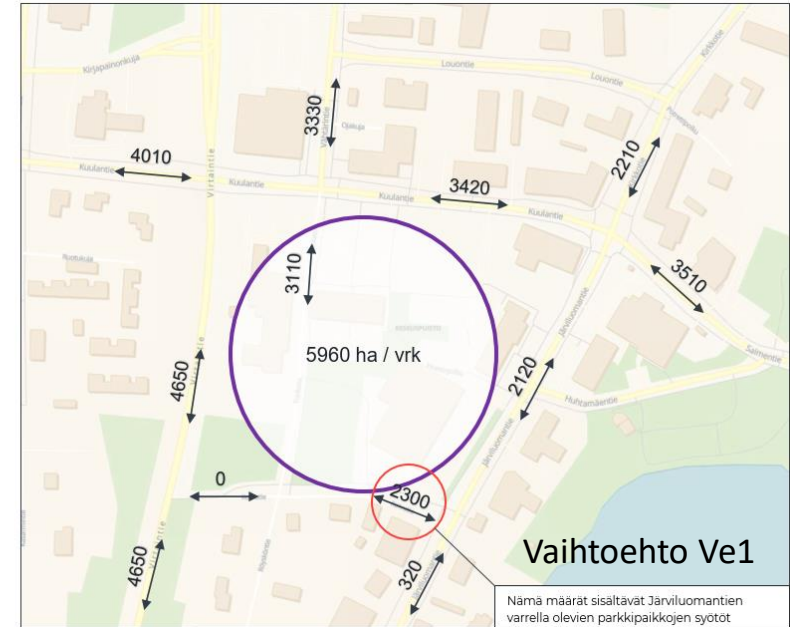
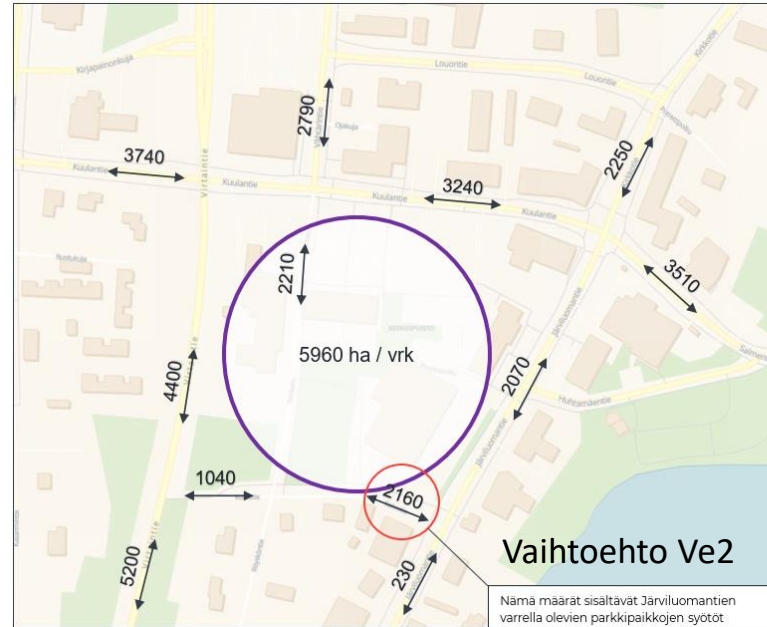
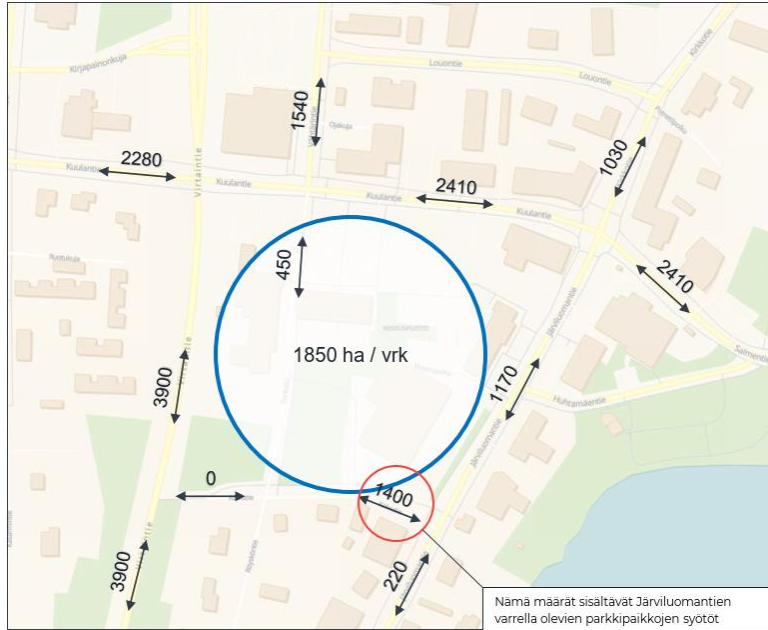


- Kt66/Pohjantie
- Kt66/Kirjapainonkuja
- Kuulantie/Torikatu
- Kuulantie/Järviluomantie
- Laskenta AHT 7.30-8.30
- Laskenta IHT 16-17

Kuvat: Liikennemäärät 2022, liikennelaskenta keskiviikko 31.8.2022 (dronekuvaus)

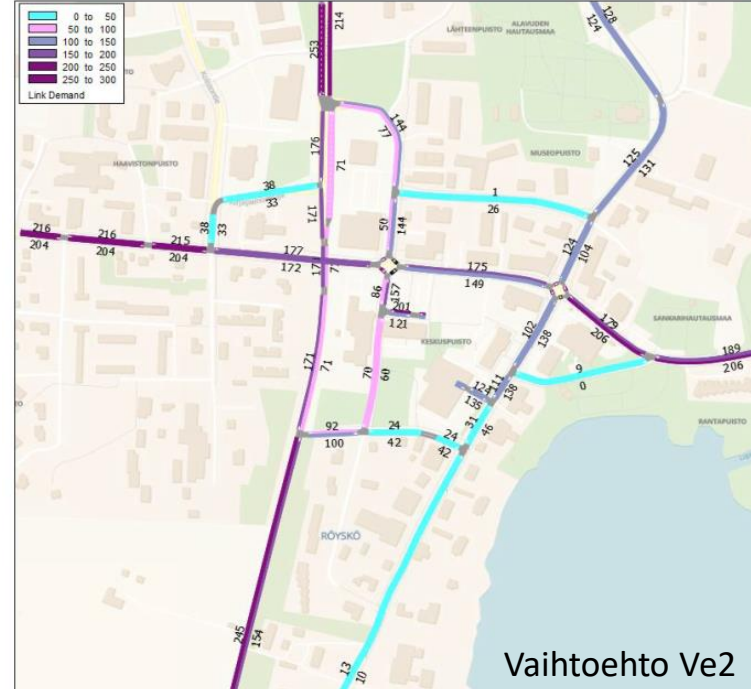
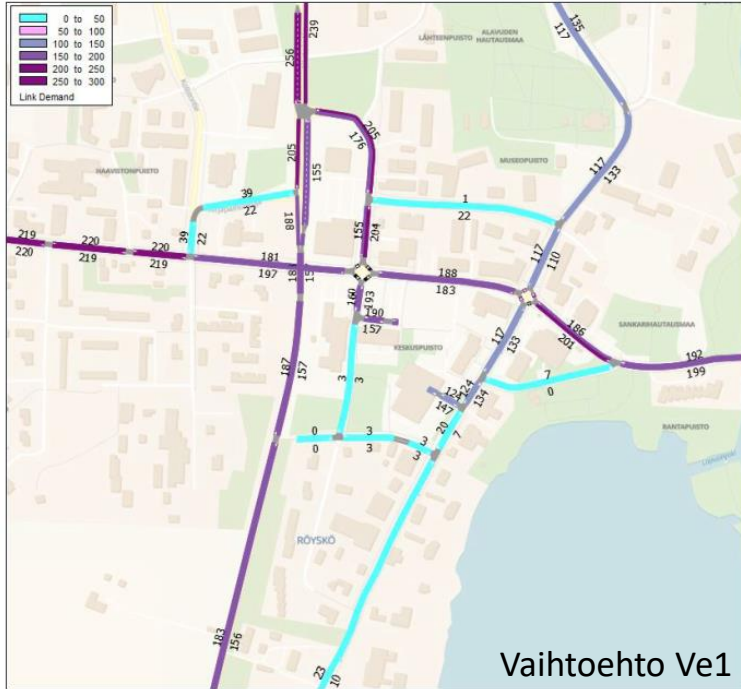
Kuvat: Liikennelaskentapisteen

Elokuun viimeisenä päivänä (keskiviikko) tehtiin Alavuden keskustassa aamuhuipputunnin (7.30-8.30) ja iltahuipputunnin (16-17) liikennelaskennat. Oheisissa kuvissa on liikennelaskentojen tulokset. Liikennelaskentojen, yleisen ennustetun liikennemäärien kasvun, sekä Alavuden keskustan maankäytön kasvusuunniteomien pohjalta on laadittu liikenne-ennuste, jonka avulla on tutkittu suunnittelualueen liikenneverkon toimivuutta.



Kuvat: Suunnittelualueen nykytilanteen vuorokausiliikenne ja ennustetilanteet (v. 2040). Ve1 kantielle 66 ei uutta liittymää, Ve2 kantatielle on uusi liittymä.

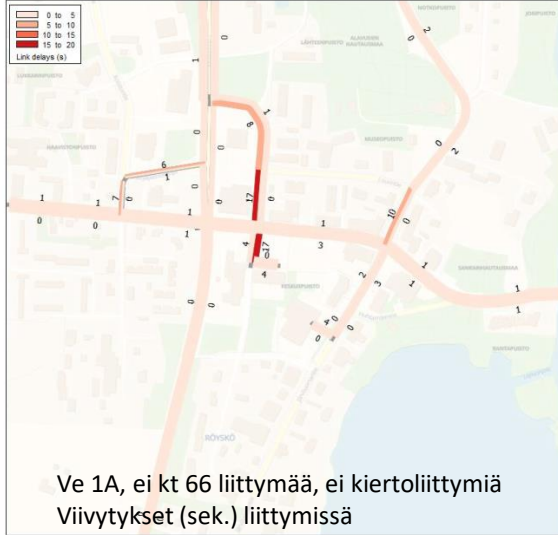
Suunnittelualueella on nykyisin noin 17400 kem2 maankäyttöä ja suunnitelmissa on esitetty noin 41400 kem2. Eli maankäytön kasvu on noin 2,4 kertainen. Alueen synnyttävien matkojen (kaikki liikennemuodot) on arvioitu kasvavan nykytilanteeseen verrattuna 3-4 kertaiseksi. Oheisissa kaavioissa on esitetty tarkastelualueen nykytilanteen mukaiset vuorokausiliikenteen määrät (autoliikenne) ja vaihtoehtoisten liikenneverkkojen liikennemäärät (ennuste 2040). Kuulantiellä kasvu on noin 35-40 %, Järviluomantiellä noin 80 %, Torikadulla noin 5-7 kertainen. Kantatien 66 liikenteen kasvu on noin 15-20 %. Torikadun suuri liikenteen kasvu johtuu siitä, että palvelukorttelin pysäköinti- ja asiointiliikenne sijoittuu siihen.



Kuvat: Liikenneverkon simuloitumallit ja simuloinnin liikennemäärät, Ve 1 ei liittymään kantatielle 66, Ve 2 liittymä kantatielle.

Suunnittelualueen liikenneverkon toimivuutta tutkittiin Dynameq simuointimallin avulla. Tutkittavina vaihtoehtoina olivat:

- Ve 0, eli nykytilanne (nykyinen maankäyttö ja nykyinen liikenneverkko)
- Ve 1, eli parannettu liikenneverkko ilman uutta liittymää kantatielle 66
- Ve 2, eli parannettu liikenneverkko + uusi liittymä kantielle 66
- Vaihtoehtoista 1 ja 2 vertailtiin lisäksi Kuulantien kiertoliittymiä nykyisenkaltaisiin normaaleihin tasoliittymiin



Simuloinnin perusteella kaikki tutkitut liikenneverkot ovat hyvin tai tyydyttävästi toimivia. Uusi liittymä kantatielle vähentää Kuulantien ja Torikadun liittymän kuormitusta ja parantaa liittymän toimivuutta. Kantatielle uusi liittymä ei aiheuta juurikaan liikenteen toimivuusongelmia. Kuulantielle nykyisen kaltaisissa tasoliittymissä on jonkin verran jonotumista, varsinkin Torikadun ja Vähitärintien suunnista ja Järviluomantien ja Kirkkotien suunnista. Viivytykset ovat 10-17 sekunnin luokkaa. Jos kyseiset liittymät muutetaan kiertoliittymiksi viivytykset ovat maksimissaan 5 sekunnin luokkaa. Pääosin viivytyksiä eikä liikenteen jonotumista juurikaan ole.

Suurin vaikutus uudella liittymällä kantielle 66 on Alavuden keshitetyn ydinkeskustan saavutettavuuden (elinvoimaisuuden paraneminen) paraneminen ja mm. Sote-keskuksen liikenteen toimivuuden varmistaminen (hälytysajojen toimintavarmuus).

Kuulantien kiertoliittymät luovat keskustaan saapuville ajonopeuksia alentavat porttikohdat ja parantavat merkittävästi liittymien toimivuutta ja liikenneturvallisuutta.

Ku

Alavuden keskustan kehittäminen Asemakaavamuutos ja kaavarunko Liikenneselvitys 19.10.2022 (luonnos)



Kuva: Uuden liittymän sijainti liikenneverkossa

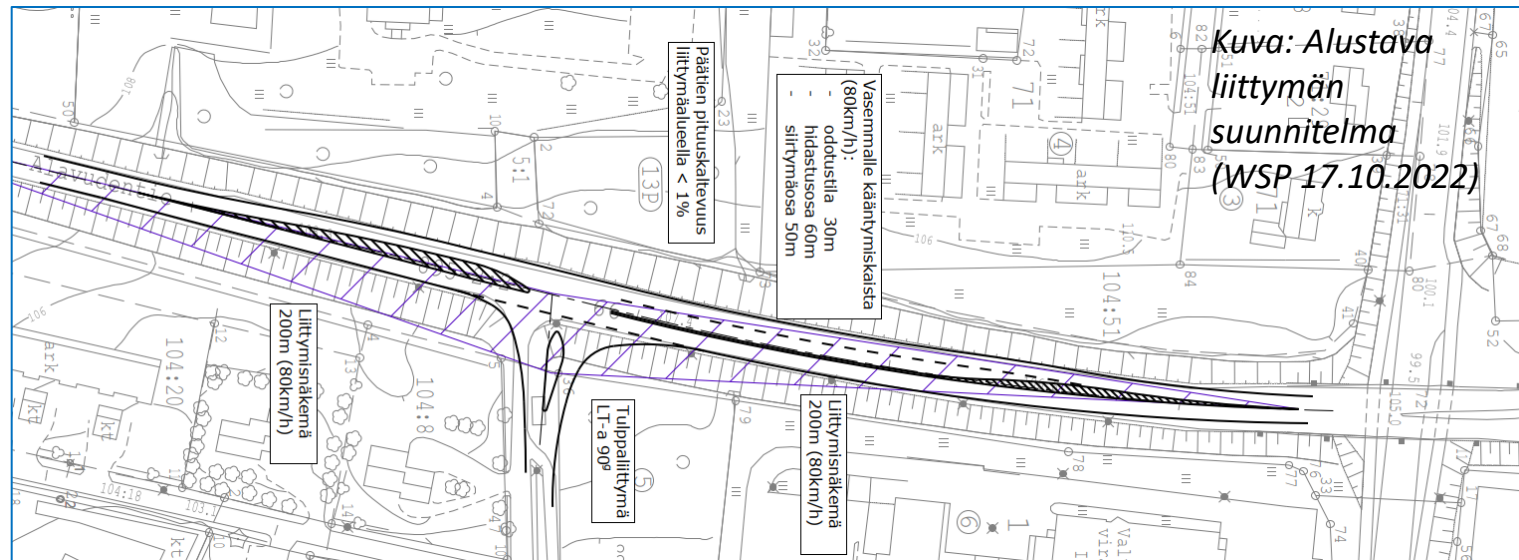


Kuva:
Vuoden
2021
liikenne-
määrät,
ajon/vrk.)

Kantatien 66 uusi liittymä

UUSI LIITTYMÄ KANTATIELLE 66 KOIVUTIEN KOHDALLE:

- Kantatie 66 ei ole valtakunnallista pääväyläverkkoa, ei moottori- tai moottoriliikennetie eikä osuudella ole liittymäkieltoa. **Eli näiden osalta ei rajoituksia liittymiseen).**
- **Liittymävälivaatimus** 300 m, liittymäväli uudella liittymällä lähimpään liittymään 330 m, eli vaatimus täyttyy.
- **Liittymätiheysvaatimus** 2 kpl/km ei täyty edes nykytilanteessa, uusi liittymä ei siis muodostaisi tieosuudelle poikkeavaa liittymätiheyttä. Päinvastoin osuudella olisi silti harvemmassa liittymiä kuin esimerkiksi liittymän eteläpuolella jossa pahimmillaan yksityistieliittymiä on 11 kpl/km.
- Asemakaavassa ei liittymää -> vaatii kaavamuutoksen tai poikkeusluvan
 - HUOM ! Myöskään nykyisiä Pohjantien tai Kirjapainokujan liittymiä ei ole merkitty kaavaan (ajantasa-asemakaava)
- Liittymän paikassa täyttyy **liittymisnäkemät** (200 m).
- Paikka on ulkokaarteessa mikä parantaa näkemiä.
- Tien luonne liittymän pohjoispuolella taajamamainen korotettuine keskisaarekkeineen ja portaaleineen. Uusi liittymä ei loisi kokonaan uutta liittymäaluetta, vaan ennemmin vain jatkaisi nykyistä liittymien sarjaa ja kantatien taajamamaisempaa osuutta. Uuden liittymän eteläpuolella maisema maalaistuu. Liittymä olisi tiiviisti osana nykyisiä järjestelyjä ja rauhoittaisi liikenteen nopeuksia etelästä tultaessa ennen Alavuden keskustan liittymiä.
- Kantatien rooli läpiajotienä ilmeinen, mutta liikennemäärät niin pieni (nykyisin noin 3900 ajon./vrk) ettei uusi liittymä merkittävästi vaikuta kantien liikenteeseen.



Kuva: Alustava
liittymän
suunnitelma
(WSP 17.10.2022)