



Alavuden kehittämissuunnitelma

MAISEMALLISET PERIAATTEET

WSP 20.1.2023

YMPÄRISTÖSUUNNITELMA

Alavuden kehittämissuunnitelman tavoitteena on muodostaa Alavuden keskustakortteleista elinvoimainen, viihtyisä ja toiminnallinen kokonaisuus. Lisäksi tavoitteena on kohottaa keskustan ilmettä ja muodostaa Alavuden keskustasta tunnistettava paikka.

Alueelle on suunniteltu uusi Sote-keskus, jonka yhteyteen muodostetaan kävely- ja pyöräily-yhteys, Kuulanraitti, keskustakorttelien halki Alavudenjärven rantaan. Tavoitteena on yhdistää Kuulanraitti rantaan ja siihen liittyvään puistoalueeseen siten, että muodostuu viihtyisä ja toiminnoiltaan monipuolinen kokonaisuus.

Suunnittelualan muut kadut ovat olemassa olevia katuja, joihin on suunniteltu liikenneturvallisuutta, pyöräilyn sujuvuutta ja joukkoliikennettä palvelevia muutoksia.



Periaatteita ympäristösuunnitteluun

KUULANRAITTI

Kuulanraitti on uusi kävely- ja pyöräilypainotteinen reitti Kuulantieltä Alavudenjärven rantaan. Kuulanraitin varrelle sijoittuu kaksi aukiota: Alavuden tori ja rannan aukio. Kuulanraitti rajautuu tiiviisti ympärille suunniteltuihin uusiin kortteleihin ja korttelien maantason kerroksiin sijoitetaan reitille avautuvia toimi-, liike- ja asiointitiloja.

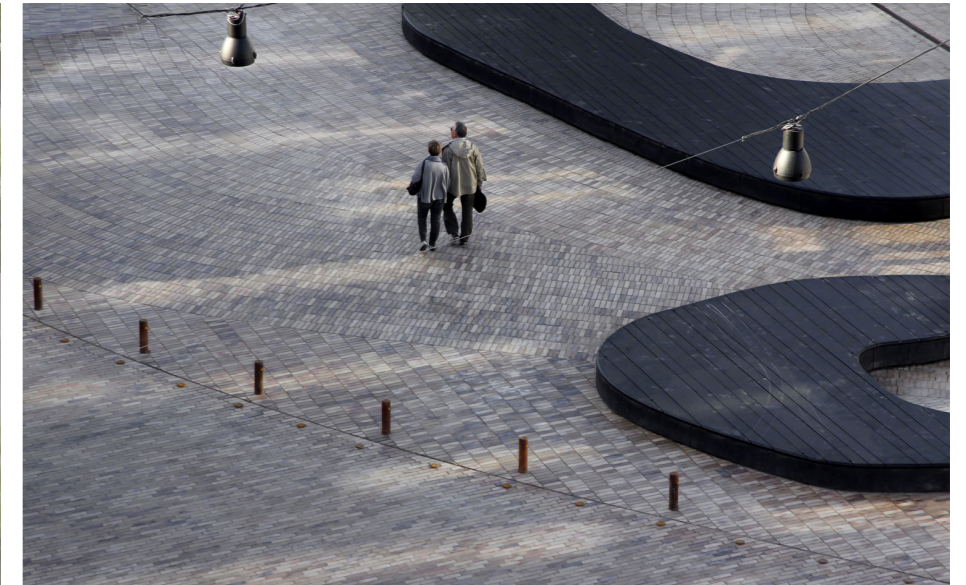
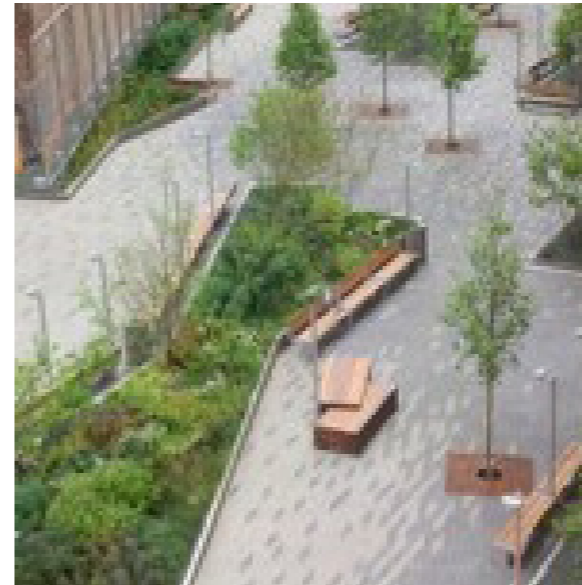
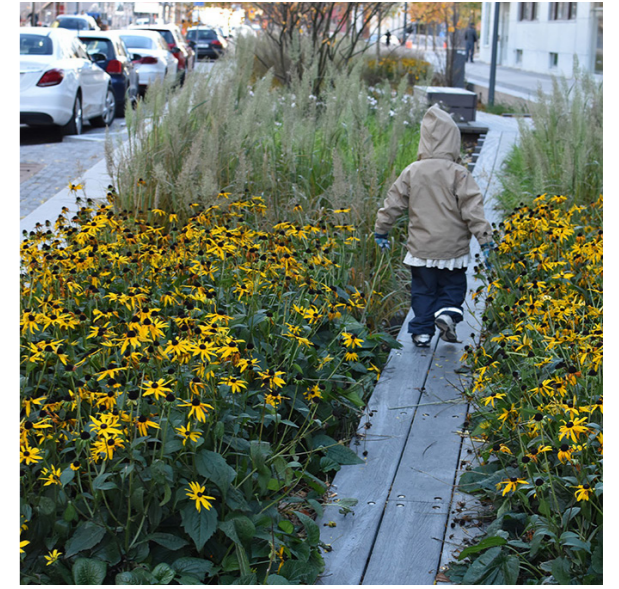
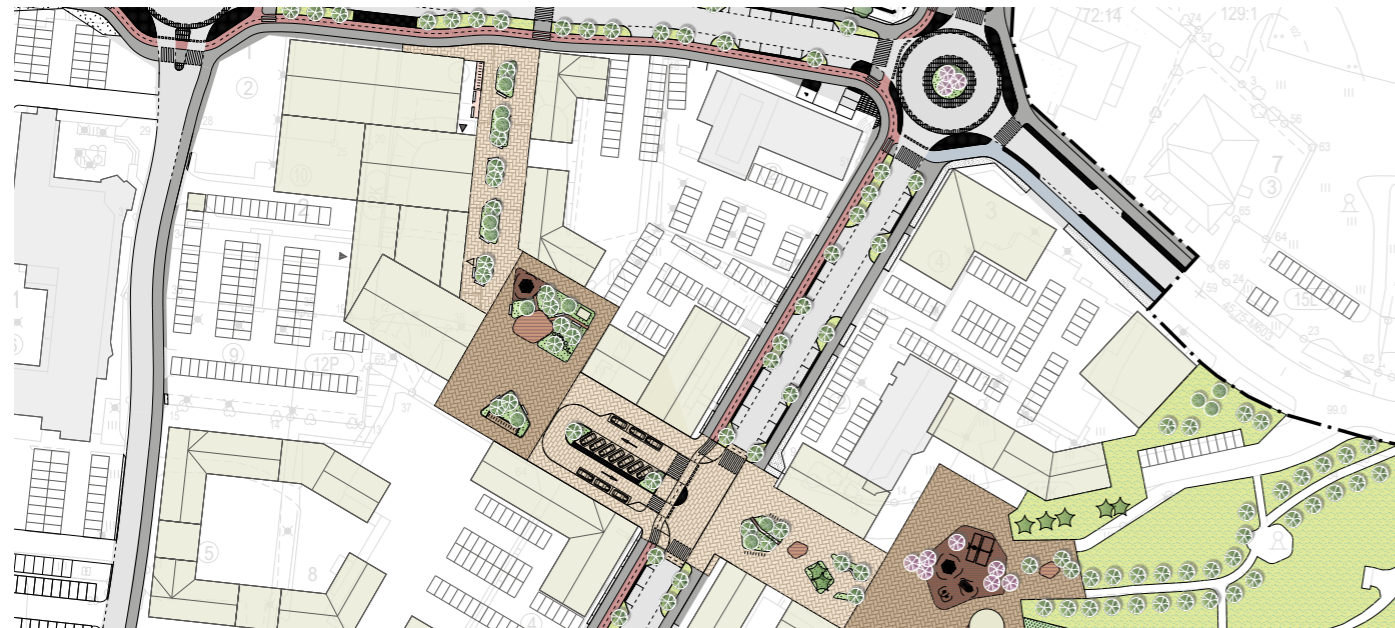
Kuulanraitti erottuu Alavuden keskustassa erityisen viihtyisänä ja ympäristöratkaisuiltaan korkeatasoisena alueena. Reitti toteutetaan kiveyspintaisena ja reitin varrella panostetaan erityisen laadukkaisiin materiaaleihin, näyttäviin istutuksiin ja ympäristölle luonnetta luoviin kalusteisiin.

Suunnittelualueen oleskelualueet ja muut toiminnot keskittyvät Kuulanraitille sekä ranta- ja puistoalueelle. Kuulanraitin varrelle on suunniteltu erilaisia paikkoja istumiseen: perinteisiä penkkejä ja vapaamuotoisia puupintaisia oleskelutasoja. Oleskelun lisäksi Kuulanraitin varteen on sijoitettu pieni esiintymistaso ja muutamia leikkivälineitä Alavuden torille. Leikkisyyttä tarjoavat myös suurimpien istutusalueiden keskelle suunnitellut kapeat puupintaiset polut, joita pitkin istukset pääsee kokemaan uudella tapaa. Lisäksi Kuulanraitille on osoitettu useita paikkoja pyöräpysäköinnille.

Kuulanraitin ympäristösuunnitelmassa korostetaan yhteyttä Alavudenjärvelle. Kuulanraitille sijoittuu vapaamuotoisia istutus- ja oleskelualueita, jotka muodostavat "saaria" ja luovat aina Kuulantieltä asti viitteitä Kuulanraitin päätteenä sijaitsevasta Alavuden järvestä. Rannan läheisyyttä tuodaan esiin materiaalivalinnoissa, kasvilajivalinnoissa ja yksityiskohdissa. Laiturista muistuttavat puupinnat toistuvat Kuulanraitin istuskelutasoilla ja puupoluilla. Veden liikettä voidaan toistaa kiveyksen ladonnassa tai kuvioinneissa.

Kuulanraitin kasvillisuus on monipuolista, vaihtelevaa ja näyttävää. Istutusalueille sijoittuu kerroksellisesti pieniä puita, pensaita ja perennoja. Istutuksissa suositetaan houkuttelevia värejä, näyttäviä kukintoja ja marjoja sekä vaihtelevia muotoja. Kasvivalinnoissa luodaan viitteitä läheiseen järvimaisemaan.

Kuulanraitin suunnittelussa on otettu huomioon kadun itäreunaan suunniteltu huolto- ja pelastusajo sekä putkien sijoitus. Lisäksi mitoituksessa on otettu huomioon kirjastoauton ajo Järviluomantieltä Alavuden torille. Kadun istutus- ja oleskelualueet on sijoitettu raitin keskelle, jotta tonteille sijoittuvista rakennuksista avautuisi näkymiä katutilaan.



Kuvien lähteet: Fano Bad revitalization (Landezine), Jaktgatan (Landezine), Beekman St. Plazas (urbanNext), Gronnegade Square (Landezine), Bell Court (Iguzzini), Seinäjoen Koulukatu (WSP).



Periaatteita ympäristösuunnitteluun

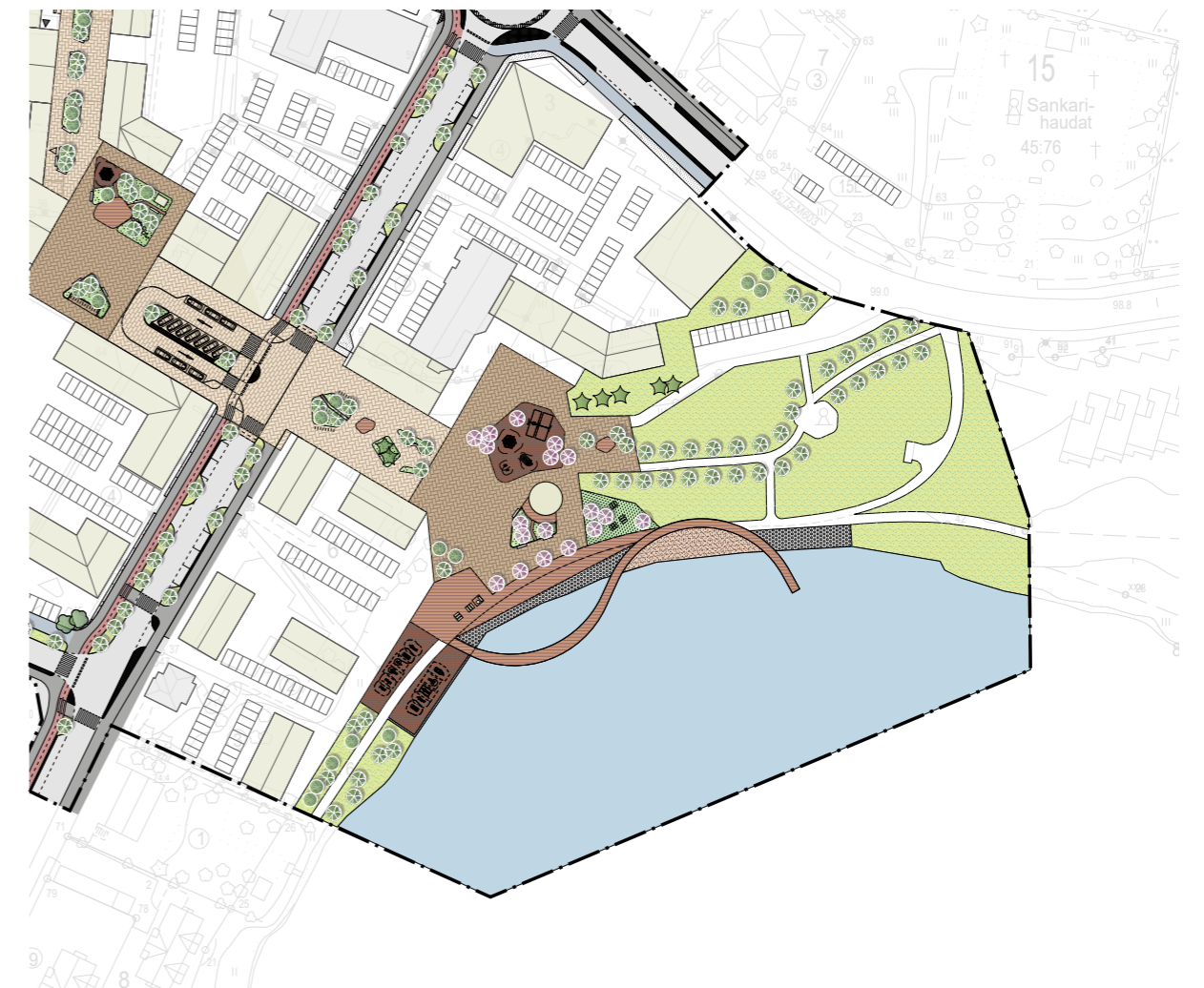
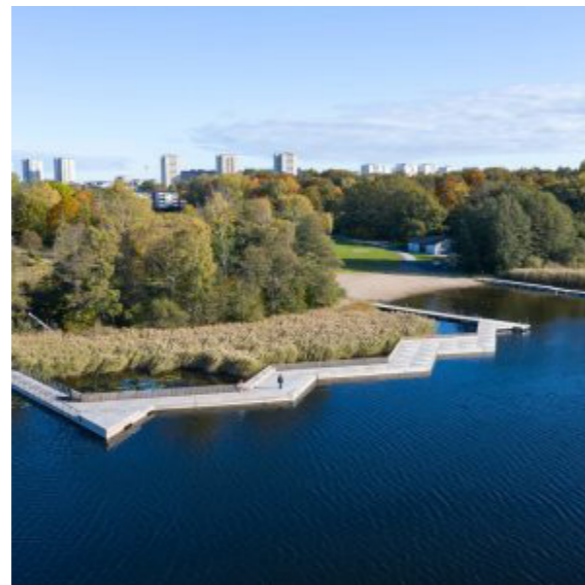
RANTA

Ympäristösuunnitelmassa on ideoitu uusia tapoja keskusta-alueella sijaitsevan rannan monipuolisempaan käyttöön. Alavudenjärven pohjoisranta toimii päätteenä uudelle kävely- ja pyöräilypainotteiselle Kuulanraitille. Suunnitelmassa on esitetty rantaan uusi aukiotila, joka yhdistää toisiinsa raitin, rannan, rantareitin ja puistoalueen. Rannan maamerkinä toimii veistoksellinen laituri.

Ranta ja siihen liittyvä puistoalue muodostavat tärkeän oleskelun ja toimintojen alueen. Rannan aukion yhteyteen on suunniteltu erityyppisiä istuskelupaikkoja: perinteisiä penkkejä, puupintaisia oleskelutasoja, penkki-pöytäryhmiä ja porrastettu oleskelutasanne. Lisäksi rantaan sijoittuu leikkipuisto, oleskelualue, palvelurakennus, grillipaikka, ulkokuntosali, uimaranta ja laituri.

Rannassa on erityisesti kiinnitetty huomiota monipuolisuuteen: Alavudenjärven voi kahlata uimarannalta ja järvimaisemaa voi ihailla erilaisista näkökulmista laiturilta ja muurilla tai kivetyllä luiskalla erotellulta näköalatasanteelta.

Rannan puistoalue säilytetään nykytilan kaltaisena, sillä se on osa Alavuden kirkon ja Muistojen kappelin RKY-alueita. Suunnitelmassa on pyritty vahvistamaan puiston ja rannan yhteyttä Muistojen kappelin alueeseen uudella puukujanteella, joka toimii jatkona Muistojen kappelin puuriveille.



Kuvien lähteet: Öresjö badplats (Trollhattan), Ostpark Frankfurt am Main (Landezine), Foot of Lonsdale Plaza (WLA), Infinite Bridge (arcdaily), Farsta Lakefront Boardwalk (Landezine).

Periaatteita ympäristösuunnitteluun

MUUT KATUYMPÄRISTÖT

Suunnittelualueen muut katualueet ovat olemassa olevia katuja, joihin on suunniteltu liikenneturvallisuutta, pyöräilyn sujuvuutta ja joukkoliikennettä palvelevia uusia ratkaisuja.

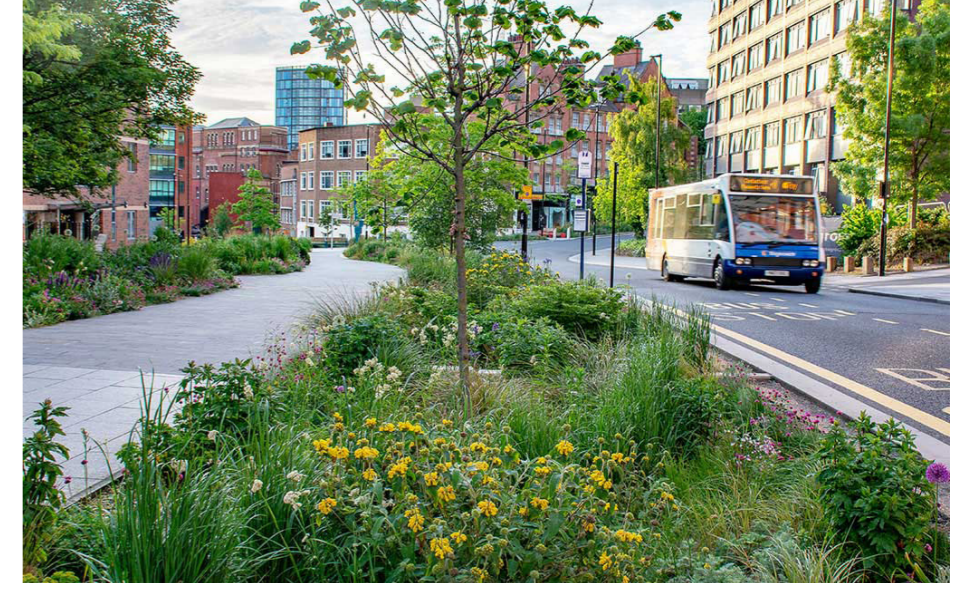
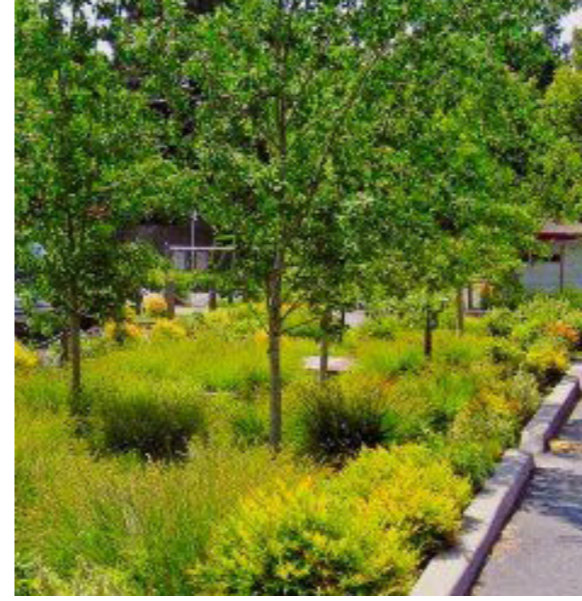
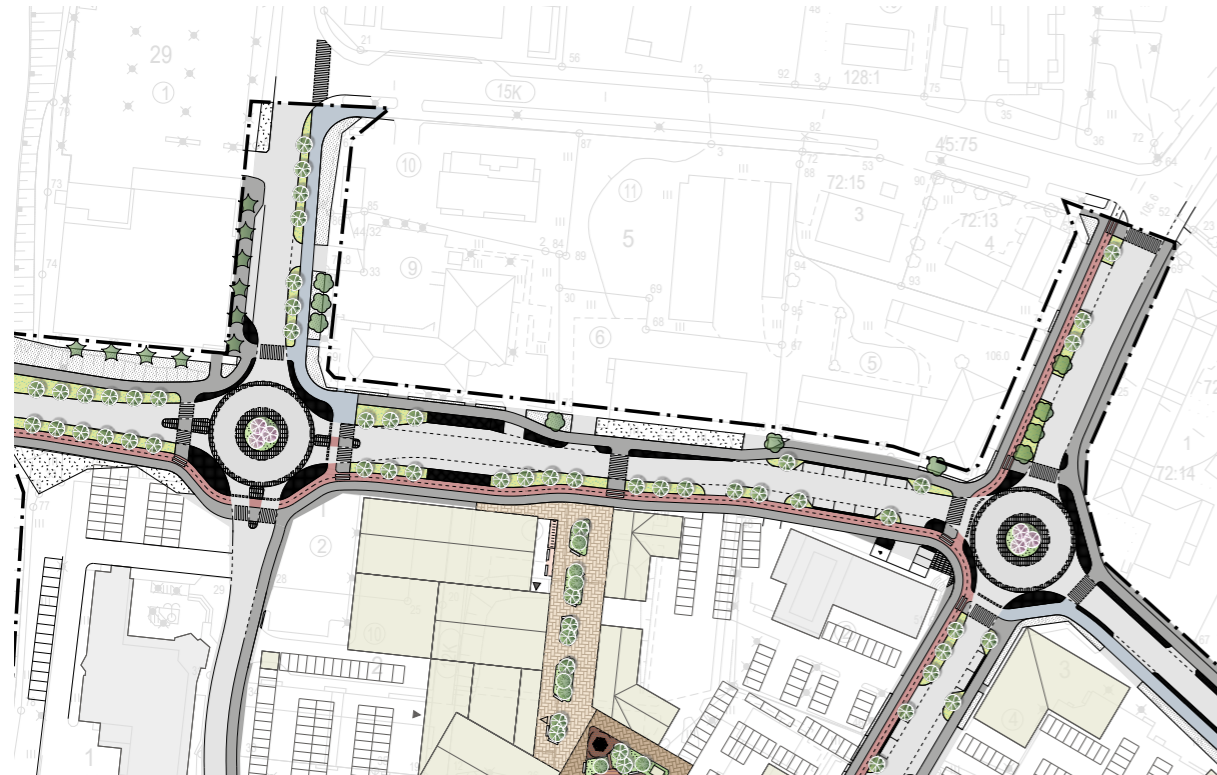
Suunnittelualueen ympäristöllisenä painopisteenä korostetaan Kuulanraittia ja siihen liittyvää ranta- ja puistoaluetta. Siksi suunnittelualueen muut katu ympäristöt käsitellään tavanomaisemmilla ympäristöratkaisuilla.

Katualueiden pääasiallisena päällystemateriaalina on asfaltti, jota täydentävät kivet saarekkeet ja erotusalueet.

Uusien katujärjestelyjen vuoksi uusitaan myös kadun kasvillisuus. Tavoitteena on rajata avointa tilaa katupuustolla mittakaavaltaan miellyttävämpiin osiin. Katukasvillisuuden valinnassa otetaan huomioon lajiston monipuolisuus. Tavoitteena on nykyistä vaihtelevampi ja monimuotoisempi lajisto, johon kuuluu niittykasvillisuutta, matalia pensaita sekä pieniä ja keskisuuria puita. Katuvihreän hyvinvointia tuetaan varaamalla sille riittävästi kasvutilaa sekä maan päällä että maan alla.

Suunnittelualueelle on merkitty muutamia säilytettäviä puita, joista merkittävimpiä ovat Kirkkotien suurikokoiset lehmukset ja rannan aukiolla sijaitsevat männyt. Niiden lisäksi on alustavasti esitetty säilytettäväksi muutamia muita puita Kuulantieltä ja Vähärintieltä.

Kuulantien kaksi kiertoliittymää muodostavat ulkoasultaan yhtenäisen parin. Molempien keskusaiheena ovat pienet kukkivat puut ja pensasistutukset kiertoliittymän ulko- ja sisäkehää korostavat luonnonkivirivit.



Kuvien lähteet: Grey to Green (Nigel Dunnett), Espoo keskus (GoogleMaps), Alavuden nykyiset rannan männyt ja Kirkkotien lehmukset (WSP).