



Tuurin yleiskaavan muutos- ja laajennusalueen luontoselvitys

sisältäen Tuurinportin asemakaava-alueen

24.8.2009

**Riina Ala-Risku
Tmi Pohjanmaan Luontotieto**

SISÄLTÖ

1. YHTEENVETO JA JOHTOPÄÄTÖKSET
2. LUONTOSELVITYKSEN MENETELMISTÄ
3. ALUEEN LUONNONPIIRTEET JA LUONTOTYYPIT
4. ALUEEN KASVILLISUUDESTA
5. PESIMÄLINNUSTO
6. LIITO-ORAVA
7. MUUT LUONTODIREKTIIVIN LIITTEEN IV(A) LAJIT
8. RAKENTAMISESSA HUOMIOITAVAT LUONTOKOhteet
9. MUITA HUOMIOITA
10. KIRJALLISUUS

LIITTEET 3 sivua

1. YHTEENVETO JA JOHTOPÄÄTÖKSET

Tuurin yleiskaavan muutos- ja laajennusalueen luontoselvitys on tehty mrl:n yleiskaavalle edellyttämällä tarkkuudella. Luontoselvitys palvelee myös Tuurinporttiin laadittavaa asemakaavaa. Luontoselvityksen tilaaja on Töysän kunta. Maastotyöt on tehty keväällä ja alkukesällä 2009, jolloin tarkastettiin alueen luonnonpiirteet, luontotyypit, kasvillisuus, pesimälinnusto sekä luontodirektiivilajeista liito-oravan esiintyminen. Yleiskaavan muutos- ja laajennusalueen pinta-ala on noin 200 ha ja se sijoittuu Tuurin taajamaan kauppakylän ympäristöön. Alueesta noin puolet on jo rakennettua tonttia tai viljelyksessä olevaa peltoa. Töysänjoen vartha alueeseen kuuluu 2,5 km. Tämän selvityksen perusteella alueella ei ole luonnonsuojelulain 29 §:ssä lueteltuja suojeltuja luontotyyppisiä, metsälain 10 §:ssä lueteltuja erityisen tärkeitä elinympäristöjä, vesilain 15 ja 17 §:ssä lueteltuja suojeltuja luontotyyppisiä eikä mitakaan erityisen harvinaisia luontotyyppisiä. Uhanalaisista luontotyypeistä esiintyy kangaskorpea, varsinaista korpea ja kosteaa lehtoa (ei edustavana). Uhanalaisia tai erityisen huomionarvoisia kasvilajeja ei havaittu. Uhanalaisista linnuista esiintyy pesivänä tiltalti, uhanalaisista nisäkkäistä esiintyy liito-orava. Alueella on kaksi liito-oravan todennäköistä lisääntymis- ja levähdyspaikkaa (alueet 1 ja 2 liitteessä 1). Liito-oravan lisääntymis- ja levähdyspaikka on luonnonsuojelulain 49 §:n nojalla rauhoitettu. Rajauspäätöksen tekee alueellinen ympäristökeskus. Liito-orava voidaan huomioida rakentamisen yhteydessä esim. liitteessä 2 esitetyllä tavalla.

2. LUONTOSELVITYKSEN MENETELMISTÄ

Liito-oravaselvitys tehtiin 4.4 ja 5.5.2009. Liito-oravaselvityksessä etsitään ensisijaisesti liito-oravan ns. lisääntymis- ja levähdyspaikkoja (pesäpaikkoja). Ne ovat varttuneita tai vanhoja kuusen, haavan, lepän ja muiden lehtipuiden muodostamia metsiköitä. Jos reviiri on asuttu, on keväällä puiden tyvellä yleensä kasoittain liito-oravan papanoita, joilla laji merkkää reviirinsä. Joskus tällaisesta metsiköstä voi löytyä myös liito-oravan pesä puunkolosta tai linnunpöntöstä. Jos pesä on tavallisen oravan rakentamassa risupesässä kuusenlatvassa, sen löytäminen on käytännössä mahdotonta. Liito-oravia ei yleensä näe päiväsaikaan. Koska pesäpuut lisäksi vaihtelevat jonkin verran vuosittain, lisääntymis- ja levähdyspaikat rajataan käytännössä papanajälkien ja kolojen perusteella käyttäen apuna tietämystä lajin biologiasta sekä maisematason tarkastelua (ympäristöministeriön ohje liito-oravan huomioonottamisesta kaavoituksessa 09.11.2005).

Pesivän linnuston selvitys tehtiin 5.5, 24.5 ja 11.6.2009 klo 04-11 välisenä aikana. Sää oli kartoitusaamuina tyyni ja poutainen. Selvitys tehtiin maalintujen kartoituslaskentana Koskimiehen

ja Väisäsen (1988) ohjeiden mukaan kuitenkin niin, että parimäärä laskettiin vain harvalukuisemmista lajeista. Useimmilla lajeilla pesiväksi pariksi tulkittiin samalla paikalla useampana aamuna laulanut koiras tai vähintään kerran yhdessä havaittu (varoitteleva) pari. Tämä vastaa lintuatlaksen pesimisvarmuusindeksejä ”mahdollinen pesintä” tai ”todennäköinen pesintä”. Poikaspesiä (”varma pesintä”) löytyy laajan alueen kartoituksessa yleensä vain satunnaisesti.

Luontotyypeistä etsittiin ensisijaisesti vesilain, metsälain tai luonnonsuojelulain suojaamia luontotyyppisiä sekä uhanalaisia luontotyyppisiä (Raunio ym. 2008). Kasvilajeista etsittiin ensisijaisesti uhanalaisia lajeja (Rassi ym. 2000). Muiden lajiryhmien selvittäminen ei maastokäyntien perusteella katsottu tarpeelliseksi yleiskaavaa varten.

Luontodirektiivin liitteen IV(a) lajeista (Sierla ym. 2004) voi Töysän seudulla esiintyä

- *liito-orava
- *saukko
- *lepakot
- *viitasammakko

Luonnonsuojelulain 29 §:ssä luetelluista suojelluista luontotyypeistä voi Töysän seudulla esiintyä

- * katajaketoja
- * avointa maisemaa hallitsevia suuria yksittäisiä puita tai puuryhmiä

Metsälain 10 §:ssä luetelluista erityisen tärkeistä elinympäristöistä voi esiintyä

- * lähteitä, puroja ja noroja
- * ruoho- ja heinäkorpia, saniaiskorpia ja lehtokorpia
- * reheviä lehtolaikkuja
- * vähäpuustoisia kallioita, kivikoita ja soita

Vesilain 15 ja 17 §:ssä lueteltuja suojeltuja luontotyyppisiä ovat mm.

- * lähteet
- * luonnontilaiset purot

Yleiskaavassa huomioitavia luontokohteita voivat olla myös mm. arvokkaat lintuvedet, arvokkaat pienvesistöt, arvokkaat kallioalueet sekä perinnebiotoopit.

3. ALUEEN LUONNONPIIRTEET JA LUONTOTYYPIT

Töysän ja Tuurin luonnonympäristöä on kuvattu Töysän ympäristön tilan perusselvityksessä (Auraniemi 1997) ja yleiskaavan luontoselvityksessä (Jaakko Pöyry Infra 2001). Yleiskaavan paikallisesti arvokkaista luontokohteista Riihönjärvi ja Matinpuron varren lehdot jäävät muutos- ja laajenusalueen itäpuolelle. Natura -ohjelman kohteita ei ole Töysän kunnan alueella.

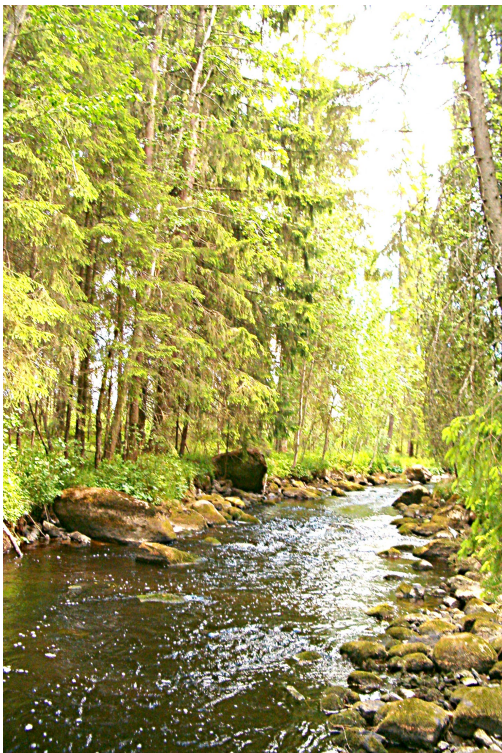
Yleiskaavan 200 ha muutos- ja laajennusalue (jatkossa: muutosalue) muodostuu Tuurin kauppakylästä, Tuurin aseman omakotialueesta ja niiden ympärillä olevasta maaseutumaisesta alueesta. Muutosalue on osa maakunnallisesti arvokasta Töysän-Tuurin viljelylakeuden maisema-alueita. Aluetta hallitsevat kuitenkin vilkasliikenteinen valtatie 18 sekä rautatie enemmän kuin alueen poikki virtaava Töysänjoki. Luonnon kannalta kauppakylä on voimakkaasti ihmisen muokkaama, koko ajan muuttuva ja vilkasliikenteinen ympäristö. Kauppahallit ovat sijoittuneet

tiivisti omakotitalojen ja maatilojen lomaan. Radanvarressa on myös useita autiotaloja. Muutosalueen pellot ovat viljelyksessä ja salaajitettuja. Peltoalue on pienentynyt viime vuosina rakentamisen seurauksena.

Muutosalueen länsiosa on melko tavanomaista talousmetsää. Metsätyypeistä esiintyy mäntyvaltaista tuoretta mustikkatyypin kangasta ja kuivahkoa variksenmarja-puolukkatyypin kangasta. Roviomaan kohdalla on joessa koskipaikka (alue 1), jonka molemmilla rannoilla ja saarella on tuoretta lehtoa sekä kosteaa suurruoholehtoa. Puusto on uudistusiän ylittänyttä ja luonnontilaista, lahoppua on runsaasti. Leirintäaluetta vastapäätä on jokivarressa vanhan laidunnuksen sekä myöhempien hakkuiden ja ojitusten muuttamaa lehtoa ja korpea. Luontotyyppeinä ovat metsäkortekorpi, ruohoinen kangaskorpi ja suurruoholehto.

Kauppakylän kohdalla jokiranta on kokonaan rakennettu. Lyhyehköllä matkalla on luonnontilaista saraluhtaa.

Asemanseudun ainoa varsinainen lähiluontokohde on hienoista maa-aineksista muodostunut mäki kauppakeskuksen vieressä, jonka metsikössä harrastetaan mm. maastopyöräilyä. Tuurinkosken vanhan myllyn ympäristö on arvokas lähiluontokohde mutta sijaitsee yksityisessä pihapiirissä.



Alue 1.



Rantaluhtaa.

4. ALUEEN KASVILLISUUDESTA

Kasvistollisesti mielenkiintoisemmiksi kohteiksi oletettiin etukäteen Tuurin vanha ratapiha (alue 4) ja Töysänjokivarsi.

Tuurin ratapihalla on vanhalla sepeli- ja hiekkamaalla syntynyttä niinsanottua paahdeympäristöä, missä kasvaa matalaa ketokasvillisuutta. Valtalajina on niittysuolaheinä. Alue on käyttämättömänä jo rehevöitynyt ja vesakoitumassa. Mitään huomionarvoisia kasveja ei satunnaista päivänkakkaraa

ja harakankelloa lukuunottamatta havaittu alueella.

Töysänjokivarressa on ilmeisesti pohjaveden läheisyyden ansiosta rehevää kasvillisuutta. Valkovuokko esiintyy runsaana koko matkalla. Roviomaan kosken kohdalla luonnontilaisen kaltaisessa rantalehdossa (alue 1) ovat valtalajeina mesiangervo, lehtovirmajuuri, hiirenporras ja korpikastikka. Etelä-Pohjanmaalla hieman harvinaisemmista lehto- ja rantakasveista esiintyy Töysänjokivarressa harvakseltaan punakoisoa, paatsamaa, rantatädykettä, metsäruusua ja harajuurta.



Tuurin ratapihan paahdeympäristöä.



Harajuuri on lehtivihreätön orkidea.

5. LINNUSTO (liite 3)

Yleiskaavan muutosalueen pesimälinnusto on esitetty liitteessä 3. Uhanalaisista lajeista esiintyy vaaraantunut tiltalti (1 pari). Varpunen, pikkuvarpunen, haara- ja räystäspääsky sekä tervapääsky pesivät kauppakeskuksessa. Mustapääkertun reviiri on omakotitalon puutarhassa. Pesivistä peltolinnuista laskettiin kuoveja 4 paria, töyhtöhyppiä 3 paria ja kiuruja 4 paria. Muista peltolinnuista esiintyy pesivänä tuulihaukka, keltävästäräkki, kivitasku, pensastasku, pensaskerttu, kottarainen, pajusirkku ja keltasirkku. Alueella on kaksi räkättien ja punakylkien rastasyhdyskuntaa. Rastaiden ja kyläkaupalla pyörivien naurulokkien antamassa suojassa ja muutaman lypsykarjatilän houkuttelemana on peltoalueelle muodostunut varsin monipuolinen pesimälinnusto, vaikka ympäristö on liikenteellisesti rauhatonta.

6. LIITO-ORAVA

Yleiskaavan muutosalueella on kaksi todennäköistä liito-oravan pesäpaikkaa. Kummastakaan paikasta ei löytynyt selkeää pesäpuuta, jossa olisi havaittava pesäkolo tai pönttö. Liito-oravan jälkiä (papanoita, virtsaa, katkottuja lepännorkkoja) on kuitenkin kummassakin paikassa runsaasti ja ne ovat liito-oravan pesimiseen ja pysyvään oleskeluun tyypillisiä metsiköitä. Kyseessä voi olla yksi ja sama naaras, jolla on kummassakin paikassa useita risupesiä.

Alue 1. Uudistusikäistä ja uudistusiän ylittänyttä kuusikkoa sekä harmaaleppää ja haavikkoa

lehtomaisessa jokivarressa sekä saarella. Ainakin 15 kpl liito-oravan merkkäamaa kuusta molemmin puolin jokea, järeydeltään 27-100 cm. Erään tiheäoksaisen kuusen alla on papanoita “mattona” maassa, se on todennäköisesti pesäpuu.

Alue 2. Korpea ja tuoretta kangasta. Varttunutta kuusikkoa, nuoria haaparyhmiä ja muutamia harmaaleppiä. Ainakin kymmenen liito-oravan merkkäamaa kuusta, järeydeltään 28-60 cm sekä haapoja. Useamman kuusen alla on papanoita “kasoittain”.



Alue 2.

7. MUUT LUONTODIREKTIIVIN LIITTEEN IV(A) LAJIT

Yleiskaavan muutosalueen rakennuksissa voi elää pohjanlepakoita. Pohjanlepakko on Etelä-Pohjanmaalla yleinen kulttuurimaisemassa viihtyvä laji. Pohjanlepakolle tärkeitä saalistus- eli hyönteispyyntialueita yleiskaavan muutosalueella ei todennäköisesti ole. Muiden lepakkolajien esiintyminen alueella on epätodennäköistä. Lepakkojen käyttämät rakennukset voidaan selvittää yleisökyselyin ja haastatteluin, tarkkailemalla rakennuksia auringonnousun ja -laskun aikaan tai tutkimalla rakennusten ullakoita tai muita lepakoille sopivia rakenteita päiväsaikaan. Koska kaikki menetelmät ovat työläitä, on Suomessa tehtyjen lepakkokartoitusten mittakaavana yleensä ollut pitäjä tai pitäjän osa.

Saukko on yleiskaavan muutosalueella todennäköisesti vain satunnainen vieras. Viitasammakolle ei ole aluella sopivaa elinympäristöä.

8. RAKENTAMISESSA HUOMIOITAVAT LUONTOKOhteet (liitteet 1 ja 2)

Alueet 1 ja 2. Liito-oravan todennäköiset lisääntymis- ja levähdyspaikat. Liito-orava on metsäeläin, joka ei tule toimeen pienissä puusaarekkeissa. Rajattujen kohteiden ympäristö tulisikin ainakin osittain jäädä runsaspuustoiseksi. Lisääntymis- ja levähdyspaikkaan on oltava puustoinen yhteys. Jos ympäristö jää runsaspuustoiseksi, ei niihin tarvitse suunnitella erillisiä käytäviä. Liito-oravat liikkuvat vaivatta monenlaisessa puustossa ja monenlaisia puurivejä pitkin. Ainoastaan matalia taimikoita ne eivät yleensä käytä. Mitä useampaan suuntaan on yhteyksiä, sitä todennäköisemmin reviirit pysyvät asuttuina. Liito-oravat viihtyvät rakennusten väliin jäävissä, riittävän isoissa ja

luonnontilaan jätettävissä metsiköissä eikä melu tm. sinällään haittaa niitä.

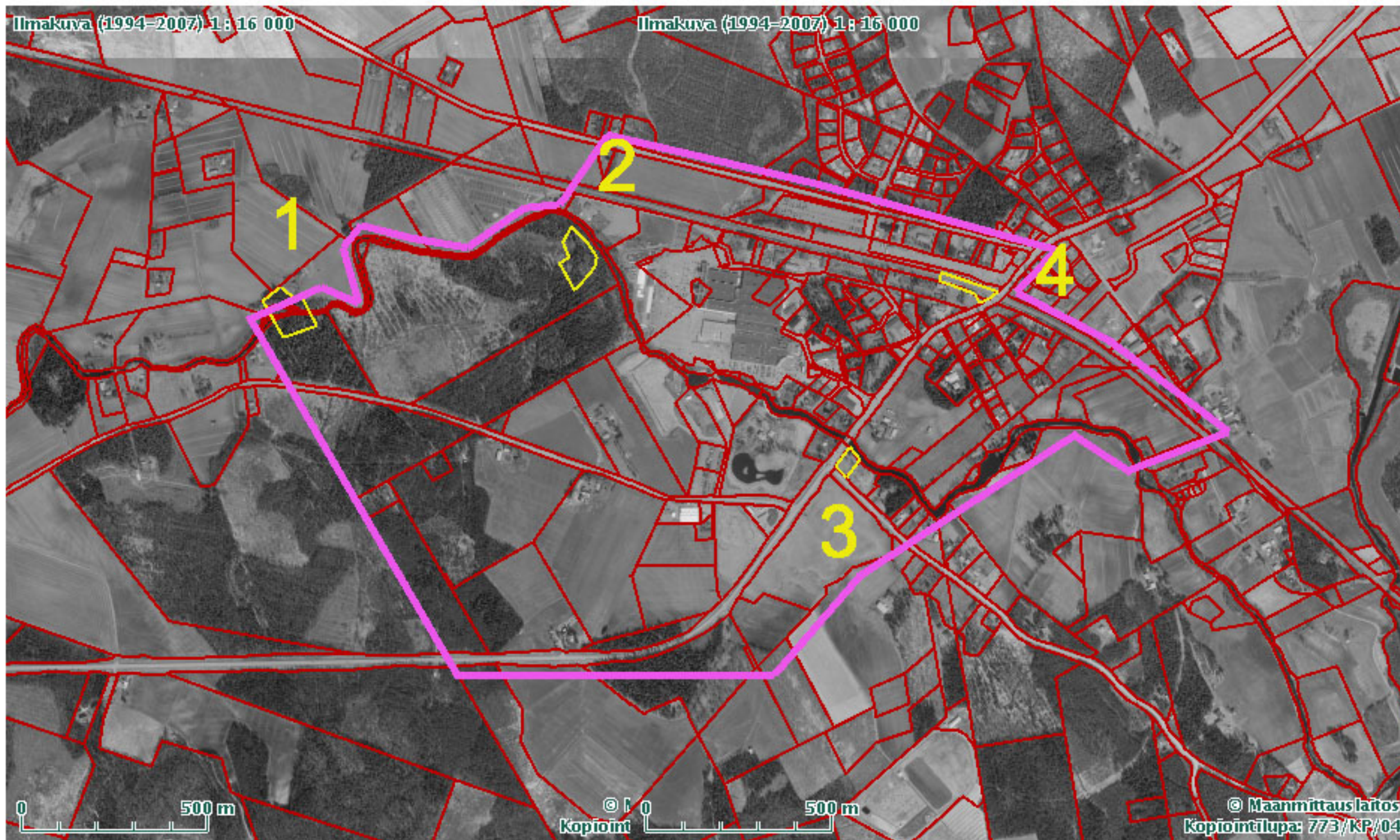
9. MUITA HUOMIOITA

Alue 3. Inhan raivaajamuistomerkki. Hoitamaton jokistöyrä keskeisellä paikalla. Alue olisi edustavampi, jos ranta olisi kokonaan puuton ja kasvillisuus niitetty matalaksi. Keräämällä niittojäte pois maasta alue olisi myös luontokohteena arvokas.

Alue 4. Tuurin vanhan aseman ympäristö. Kulttuurihistoriallisesti arvokas ympäristö keskeisellä paikalla. Puutarha ja ratapiha on hoitamaton ja vesakoitunut. Koivun- ja pajunvesat olisi hyvä saada kokonaan kitkettyä pois alueelta.

10. KIRJALLISUUS

- Auraniemi, K. 1997: Töysän ympäristön tilan perusselvitys. - Töysän kunta. Moniste.
- Jaakko Pöyry Infra 2001: Tuurin osayleiskaava-alueen luontoselvitys. - Moniste.
- Koskimies P. ja Väisänen, R. A. 1988: Linnustonseurannan havainnointiohjeet. 2 painos. - Helsingin yliopiston eläinmuseo.
- Rassi, P., Alanen, A., Kanerva, T. ja Mannerkoski, I. 2000: Suomen lajien uhanalaisuus 2000. - Ympäristöministeriö ja Suomen ympäristökeskus.
- Raunio, A., Schulman, A. ja Kontula, T. 2008: Suomen luontotyyppien uhanalaisuus. - Suomen ympäristö 8.
- Sierla, L., Lammi, E., Mannila, J. Nironen, M. 2004: Direktiivilajien huomioonottaminen suunnittelussa. - Suomen ympäristö 742. Suomen ympäristökeskus.



LIITE 2. Liito-oravan huomioiminen

“minimi”



“ihanne”



LIITE 3. PESIMÄLINNUSTO

laji	parimäärä
tavi	1
telkkä	1
tuulihaukka	1
pyy	1
töyhtöhyppä	3
kuovi	4
rantasipi	1
sepelkyyhky	
käpytikka	1
kiuru	4
haarapääsky	
räystäspääsky	
metsäkirvinen	
keltavästäräkki	1
västäräkki	
rautiainen	
punarinta	
pensastasku	1-2
kivitasku	1
mustarastas	
räkättirastas	
laulurastas	1
punakylkirastas	
hernekerttu	
pensaskerttu	2
lehtokerttu	
mustapääkerttu	1
tiltalti	1
pajulintu	
hippiäinen	
kirjosieppo	
sinitiainen	
talitiainen	
harakka	
varis	1
kottarainen	2
varpunen	
pikkuvarpunen	
viherpeippo	
vihervarpunen	
keltasirkku	
pajusirkku	1